



भारत का राजपत्र The Gazette of India

असाधारण

EXTRAORDINARY

भाग II—खण्ड 3—उप-खण्ड (ii)

PART II—Section 3—Sub-section (ii)

प्राधिकार से प्रकाशित

PUBLISHED BY AUTHORITY

सं. 2504]

नई दिल्ली, शुक्रवार, सितम्बर 1, 2017/भाद्र 10, 1939

No. 2504]

NEW DELHI, FRIDAY, SEPTEMBER 1, 2017/BHADRA 10, 1939

पर्यावरण, वन और जलवायु परिवर्तन मंत्रालय

अधिसूचना

नई दिल्ली, 30 अगस्त, 2017

का.आ. 2859(अ).—एक प्रारूप अधिसूचना भारत के राजपत्र असाधारण में भारत सरकार के पर्यावरण, वन और जलवायु परिवर्तन मंत्रालय की अधिसूचना सं. का.आ. 2629(अ), तारीख 5 अगस्त, 2016 द्वारा प्रकाशित की गई थी जिसमें ऐसे सभी व्यक्तियों से, जिनकी उससे प्रभावित होने की संभावना थी, उस तारीख से, जिसको अधिसूचना को अन्तर्विष्ट करने वाले राजपत्र की प्रतियां जनता को उपलब्ध करा दी गई थीं, साठ दिन की अवधि के भीतर आक्षेप और सुझाव आमंत्रित किए गए थे;

और, पूर्वोक्त प्रारूप अधिसूचना के प्रत्युत्तर में व्यक्तियों और पणधारियों से कोई आक्षेप और सुझाव प्राप्त नहीं हुए थे;

और, किन्नेरसानी वन्यजीव अभयारण्य 640.33 वर्ग किलोमीटर क्षेत्र के साथ तेलंगाना राज्य के खम्मम जिले में पालोंचा कस्बे से उत्तर में 12 किलोमीटर की दूरी पर स्थित है और यह दक्कन प्रायद्वीपीय जैव भौगोलिक जोन में आता है;

और, किन्नेरसानी वन्यजीव अभयारण्य अत्यधिक वनों वाला पहाड़ी इलाका है जो की प्रचुर जैवविविधता को पोषित करता है- और जिसमें विविध प्रकार के वनस्पति और जीव जन्तु हैं और अभयारण्य में मुख्य वन प्रकार में अधिकतर दक्षिणी शुष्क मिश्रित पर्णपाती वन हैं;

और, अभयारण्य में सामान्यतः पौधों की प्रजातियां जैसे: *हार्डविकिया बिनाटा*, *प्टेरोकार्पस मार्सुपियम*, *अदीना कॉर्डिफोलिआ*, *अनोगेइस्सुस लैटीफोलिआ*, *टर्मिनालिया टोमेन्टोसा*, *टर्मिनालिया बेल्लेरिका*, *बॉहिनिया रसमोसा*, *अकाकिया प्रजातियां*, *डिऑसपाइरोस मेलनोक्सीलोन*, *एंगले मरमेलोस*, *फेरोनिया एलेफेनटम*, *अज़ाडिराचटा इंडिका*, *डेंड्रोकालमस स्ट्रिक्टस*, *जिज़ीफुस प्रजातियां* और *फिक्स* प्रजातियां पाये जाते हैं ;

और, किन्नेरसानी वन्यजीव अभयारण्य में अनेक पशु प्रजातियों का वास स्थल है जैसे जंगली भैंसा, बाघ, तेंदुआ, जंगली बिल्ली, छोटा भारतीय गंधबिलाव, मुसंग, जंगली कुत्ता, रीछ, सियार, लकड़बग्घा, भारतीय बृहत गिलहरी, सांभर, चित्तीदार हिरण के साथ पक्षियों की प्रजातियों का वास स्थल भी है ;

और, किन्नरसानी वन्यजीव अभयारण्य के चारों ओर के क्षेत्र को, जिसका विस्तार और सीमाएं इस अधिसूचना के पैरा 1 में विनिर्दिष्ट हैं, पर्यावरण की दृष्टि से पारिस्थितिक संवेदी जोन के रूप में सुरक्षित और संरक्षित करना तथा उक्त पारिस्थितिक संवेदी जोन में उद्योगों या उद्योगों के वर्गों के प्रचालन तथा प्रसंस्करण करने को प्रतिषिद्ध करना आवश्यक है;

अतः, अब, केन्द्रीय सरकार, पर्यावरण (संरक्षण) नियम, 1986 के नियम 5 के उपनियम (3) के साथ पठित पर्यावरण (संरक्षण) अधिनियम, 1986 (1986 का 29) की धारा 3 की उपधारा (1), उपधारा (2) के खंड (v) और खंड (xiv) और उपधारा (3) के साथ पठित द्वारा प्रदत्त शक्तियों का प्रयोग करते हुए, तेलंगाना राज्य में किन्नरसानी वन्यजीव अभयारण्य की सीमा से 1 किलोमीटर से 21 किलोमीटर तक के विस्तारित क्षेत्र को किन्नरसानी वन्यजीव अभयारण्य पारिस्थितिक संवेदी जोन (जिसे इसमें इसके पश्चात् पारिस्थितिक संवेदी जोन कहा गया है) के रूप में अधिसूचित करती है, जिसका विवरण निम्नानुसार है, अर्थात् :—

1. **पारिस्थितिक संवेदी जोन का विस्तार और उसकी सीमाएं.**—(1) पारिस्थितिक संवेदी जोन का विस्तार तेलंगाना राज्य में किन्नरसानी वन्यजीव अभयारण्य के चारों ओर 1 किलोमीटर से 21 किलोमीटर के विस्तारित क्षेत्र में 1449.44 वर्ग किलोमीटर क्षेत्र में है, पारिस्थितिक संवेदी जोन के अंतर्गत 70 ग्राम स्थित हैं।

(2) पारिस्थितिक संवेदी जोन की सीमा का विवरण **उपाबंध I** के रूप में उपाबद्ध है और ग्रामों की सूची **उपाबंध II** के रूप में दी गई है।

(3) अक्षांश और देशांतर सहित पारिस्थितिक संवेदी जोन सीमा का मानचित्र इस अधिसूचना के साथ **उपाबंध III** के रूप में उपाबद्ध है।

2. **पारिस्थितिक संवेदी जोन के लिए आंचलिक महायोजना.**—(1) राज्य सरकार, पारिस्थितिक संवेदी जोन के प्रयोजन के लिए राजपत्र में अंतिम अधिसूचना के प्रकाशन की तारीख से दो वर्ष की अवधि के भीतर, स्थानीय व्यक्तियों के परामर्श से और इस अधिसूचना में दिए गए अनुबंधों का पालन करते हुए आंचलिक महायोजना तैयार करेगी।

(2) राज्य सरकार द्वारा पारिस्थितिक संवेदी जोन के लिए आंचलिक महायोजना ऐसी रीति जो इस अधिसूचना में विनिर्दिष्ट है तथा सुसंगत केंद्रीय और राज्य विधियों के अनुरूप और केंद्रीय सरकार द्वारा जारी मार्गनिर्देशों, यदि कोई हों, द्वारा तैयार होगी।

(3) आंचलिक महायोजना, पर्यावरणीय और पारिस्थितिक संबंधी बातों को समाकलित करने के लिए राज्य सरकार के सभी संबद्ध विभागों के परामर्श से तैयार होगी, अर्थात्:—

- (i) पर्यावरण;
- (ii) वन और वन्यजीव;
- (iii) कृषि और बागवानी ;
- (iv) राजस्व;
- (v) शहरी विकास;
- (vi) पर्यटन सहित पारिस्थितिक पर्यटन;
- (vii) ग्रामीण विकास;
- (viii) सिंचाई और बाढ़ नियंत्रण;
- (ix) नगरपालिक और शहरी विकास;
- (x) पंचायती राज;
- (xi) लोक निर्माण विभाग।

- (4) आंचलिक महायोजना अनुमोदित विद्यमान भू-उपयोग, अवसंरचना और क्रियाकलापों पर कोई निर्बंधन अधिरोपित नहीं करेगी जब तक कि इस अधिसूचना में इस प्रकार विनिर्दिष्ट न हो और आंचलिक महायोजना सभी अवसंरचना और क्रियाकलापों में जो अधिक दक्षता और पारिस्थितिक अनुकूल हों का संवर्धन करेगी।
- (5) आंचलिक महायोजना में अनाच्छादित क्षेत्रों के जीर्णोद्धार, विद्यमान जल निकायों के संरक्षण, आवाह क्षेत्रों के प्रबंधन, जल-संभरों के प्रबंधन, भूतल जल के प्रबंधन, मृदा और नमी संरक्षण, स्थानीय समुदायों की आवश्यकताओं तथा पारिस्थितिक और पर्यावरण से संबंधित ऐसे अन्य पहलुओं, जिन पर ध्यान देना आवश्यक है, के लिए उपबंध होंगे।
- (6) आंचलिक महायोजना सभी विद्यमान पूजा स्थलों, ग्रामों और नगरीय बंदोबस्तों, वनों के प्रकार और किस्मों, कृषि क्षेत्रों, ऊपजाऊ भूमि, हरित क्षेत्र जैसे उद्यान और उसी प्रकार के स्थान, उद्यान कृषि क्षेत्र, फलोउद्यान, झीलों और अन्य जल निकायों का अभ्यंकन करेगी और इस योजना के मानचित्र के साथ विद्यमान और प्रस्तावित भूमि उपयोग विशेषताओं का विवरण संलग्न होगा।
- (7) आंचलिक महायोजना पारिस्थितिक संवेदी जोन में विकास को विनियमित करेगी और सारणी में सूचीबद्ध प्रतिषिद्ध, विनियमित क्रियाकलापों का पालन करेगी तथा स्थानीय समुदायों की आजीविका सुरक्षा के लिए, पारिस्थितिक अनुकूल विकास सुनिश्चित करेगी तथा संवर्धित करेगी।
- (8) आंचलिक महायोजना क्षेत्रीय विकास योजना की सह विस्तारी होगी।
- (9) इस प्रकार अनुमोदित आंचलिक महायोजना इस अधिसूचना के उपबंधों के अनुसार मानीटरी के अपने कृत्यों को करने के लिए एक संदर्भ दस्तावेज मानीटरी समिति के लिए होगी।

3. राज्य सरकार द्वारा किए जाने वाले उपाय.—राज्य सरकार इस अधिसूचना के उपबंधों को प्रभावी करने के लिए निम्नलिखित उपाय करेगी, अर्थात्:—

(1) **भू-उपयोग.—**(क) पारिस्थितिक संवेदी जोन में वनों, उद्यान-कृषि क्षेत्रों, कृषि क्षेत्रों, आमोद-प्रमोद के प्रयोजन के लिए चिन्हित किए गए पार्कों और खुले स्थानों का वृहद वाणिज्यिक या वृहद आवासीय काम्पलैक्स औद्योगिक क्रियाकलापों के लिए उपयोग या संपरिवर्तन नहीं होगा:

परंतु पारिस्थितिक संवेदी जोन के प्रयोजन से भिन्न प्रयोजन के लिए कृषि और अन्य भूमि का संपरिवर्तन मानीटरी समिति की सिफारिश पर और यथा लागू और क्षेत्रीय नगर योजना अधिनियम तथा केन्द्रीय/राज्य सरकार के अन्य नियमों तथा विनियमों के अधीन सक्षम प्राधिकारी के पूर्व अनुमोदन से, तथा इस अधिसूचना के उपबंधों द्वारा स्थानीय निवासियों की निम्नलिखित आवासीय जरूरतों को पूरा करने के लिए अनुज्ञात किया जाएगा, जैसे:-

- (i) विद्यमान सड़कों को चौड़ा करना और उन्हें सुदृढ करना तथा नई सड़कों का संनिर्माण;
- (ii) बुनियादी ढांचों और नागरिक सुविधाओं का संनिर्माण और नवीकरण;
- (iii) प्रदूषण उत्पन्न न करने वाले लघु उद्योग;
- (iv) कुटीर उद्योगों जिसके अंतर्गत ग्रामीण उद्योग हैं; सुविधाजनक भण्डार और स्थानीय सुख-सुविधाओं जो पारिस्थितिक पर्यटन में सहायक हैं जिसमें ग्रह वास सम्मिलित है; और
- (v) संवर्धित क्रियाकलाप और जो पैरा 4 के अधीन दिए गए हैं।

परंतु यह और भी कि क्षेत्रीय नगर योजना अधिनियम और अन्य नियमों और विनियमों के अधीन राज्य सरकार के पूर्व अनुमोदन तथा संविधान के अनुच्छेद 244 और तत्समय प्रवृत्त विधि के उपबंधों के अनुपालन के बिना, जिसके अंतर्गत अनुसूचित जनजाति और अन्य परंपरागत वन निवासी (वन अधिकारों की मान्यता) अधिनियम, 2006 (2007 का 2) भी है, वाणिज्यिक या उद्योग विकास क्रियाकलापों के लिए जनजातीय भूमि का उपयोग अनुज्ञात नहीं होगा:

परंतु यह और भी कि पारिस्थितिक संवेदी जोन के भीतर भू-अभिलेखों में प्रकट होने वाली कोई त्रुटि, मानीटरी समिति के विचार प्राप्त करने के पश्चात् राज्य सरकार द्वारा प्रत्येक मामले में एक बार संशोधित होगी और उक्त त्रुटि के संशोधन की सूचना केंद्रीय सरकार के पर्यावरण, वन और जलवायु परिवर्तन मंत्रालय को देनी होगी।

परंतु यह और भी कि उपर्युक्त वृष्टि के संशोधन में इस उप पैरा के अधीन यथा उपबंधित के सिवाय किसी भी दशा में भू-उपयोग का परिवर्तन सम्मिलित नहीं होगा।

(ख) वनरोपण और वास जीर्णोद्धार क्रियाकलापों वाले अनप्रयुक्त या अनुत्पादक कृषि क्षेत्रों में पुनः वनीकरण करने के प्रयास किए जाएंगे।

(2) **प्राकृतिक जल निकाय.**—आंचलिक महायोजना में सभी प्राकृतिक जल स्रोतों/नदियों/जलसरणी की पहचान की जाएगी और उसमें उनके संरक्षण और पुनरुद्धार के लिए योजना सम्मिलित होगी।

(3) **पर्यटन/पारिस्थितिक पर्यटन** — (क) पारिस्थितिक संवेदी जोन के भीतर सभी नए पारिस्थितिक पर्यटन क्रियाकलाप या विद्यमान पर्यटन संबंधी क्रियाकलाप पारिस्थितिक संवेदी जोन के लिए पर्यटन महायोजना के अनुसार होंगे।

(ख) पारिस्थितिक पर्यटन महायोजना पर्यटन विभाग, द्वारा राज्य सरकार के पर्यावरण और वन विभाग के परामर्श से तैयार होगी।

(ग) पर्यटन महायोजना आंचलिक महायोजना के एक घटक के रूप में होगी।

(घ) पारिस्थितिक पर्यटन संबंधी क्रियाकलाप निम्नलिखित के अधीन विनियमित होंगे, अर्थात् :—

(i) वन्यजीव अभयारण्य की सीमा से एक किलोमीटर के भीतर या पारिस्थितिक संवेदी जोन के विस्तार तक, जो भी निकट हो, किसी होटल या रिसोर्ट का नया संनिर्माण अनुज्ञात नहीं किया जाएगा। तथापि, वन्यजीव अभयारण्य की सीमा से एक किलोमीटर की दूरी से परे पारिस्थितिक संवेदी जोन के विस्तार तक नए होटलों और रिसोर्टों की स्थापना पर्यटन महायोजना के अनुसार पारिस्थितिक पर्यटन सुविधाओं के लिए पूर्व सीमांकित और पदाभिहित क्षेत्रों में ही अनुज्ञात की जाएगी।

(ii) पारिस्थितिक संवेदी जोन के अन्दर सभी नए पर्यटन क्रिया-कलाप या विद्यमान पर्यटन क्रियाकलापों के विस्तार केन्द्रीय सरकार, पर्यावरण, वन और जलवायु परिवर्तन मंत्रालय द्वारा जारी मार्गदर्शी सिद्धांतों तथा पारिस्थितिक पर्यटन पर बल देते हुए राष्ट्रीय बाघ संरक्षण प्राधिकरण द्वारा जारी पारिस्थितिक पर्यटन मार्गदर्शी सिद्धांतों (समय-समय पर यथा संशोधित) के अनुसार होगा।

(iii) जब तक आंचलिक महायोजना का अनुमोदन नहीं कर दिया जाता है जब तक पर्यटन संबंधी विकास तथा विद्यमान पर्यटन क्रियाकलापों का विस्तार मानीटरी समिति के वास्तविक स्थल विनिर्दिष्ट संवीक्षा तथा सिफारिश के आधार पर सम्बंधित विनियामक प्राधिकारी द्वारा अनुज्ञात किया जाएगा और पारिस्थितिक संवेदी जोन क्षेत्र के भीतर कोई नया होटल और रिसोर्ट और वाणिज्यिक स्थापन का संनिर्माण अनुज्ञात नहीं किया जाता है।

(4) **नैसर्गिक विरासत.**—पारिस्थितिक संवेदी जोन में महत्वपूर्ण नैसर्गिक विरासत के सभी स्थलों जैसे सभी जीन कोश आरक्षित क्षेत्र, शैल विरचनाएं, जल प्रपातों, झरनों, घाटी मार्गों, उपवनों, गुफाएं, स्थलों, भ्रमण, अश्वरोहण, प्रपातों आदि की पहचान की जाएगी और विरासत संरक्षण योजना आंचलिक महायोजना के भाग के रूप में परिरक्षण और संरक्षण के लिए तैयार की जाएगी।

(5) **मानव निर्मित विरासत स्थल.**—पारिस्थितिक संवेदी जोन में भवनों, संरचनाओं, शिल्प-तथ्य, ऐतिहासिक, कलात्मक और सांस्कृतिक महत्व के क्षेत्रों की पहचान और उनके संरक्षण के लिए विरासत योजना आंचलिक महायोजना के भाग के रूप में तैयार की जाएगी।

(6) **ध्वनि प्रदूषण.**—पारिस्थितिक संवेदी जोन में ध्वनि प्रदूषण का नियंत्रण राज्य सरकार का पर्यावरण विभाग या राज्य प्रदूषण नियंत्रण बोर्ड ध्वनि प्रदूषण (विनियमन और नियंत्रण) नियमों के अनुसार पर्यावरणीय (संरक्षण) अधिनियम, 1986, 2000 की अनुपालन में होगा।

(7) **वायु प्रदूषण.**—पारिस्थितिक संवेदी जोन में, वायु प्रदूषण की रोकथाम और नियंत्रण वायु (प्रदूषण निवारण और नियंत्रण) अधिनियम, 1981 (1981 का 14) के उपबंधों और उसके अधीन बनाए गए नियमों और उनमें किए गए संशोधनों के अनुसार किया जाएगा।

(8) **बहिस्त्राव का निस्सारण.**—पारिस्थितिक संवेदी जोन में उपचारित बहिस्त्राव का निस्सारण, साधारणों मानकों के अन्तर्गत पर्यावरणीय (संरक्षण) अधिनियम, 1986 और उसके अधीन बनाए गए नियमों के अधीन आने वाले पर्यावरणीय

प्रदूषण के निस्सारण के लिए साधारण मानकों या राज्य सरकार द्वारा नियत मानकों, जो भी अधिक कठोर हो, के उपबंधों के अनुसार होगा।

(9) **ठोस अपशिष्ट.**—ठोस अपशिष्टों का निपटान और प्रबंधन निम्नलिखित रूप में होगा—

(क) पारिस्थितिक संवेदी जोन में ठोस अपशिष्ट निपटान और प्रबंधन समय-समय पर संशोधित ठोस अपशिष्ट प्रबंधन नियम, 2016, जो भारत सरकार के पर्यावरण, वन और जलवायु परिवर्तन मंत्रालय की अधिसूचना सं. का.आ. 1357(अ) तारीख 8 अप्रैल, 2016 द्वारा प्रकाशित किए गए थे, के उपबंधों के अनुसार किया जाएगा ;

अकार्बनिक सामग्री का निपटान पारिस्थितिक संवेदी जोन के बाहर पहचान किए गए स्थल पर किसी पर्यावरणीय स्वीकृत रीति में होगा;

(ख) पारिस्थितिक संवेदी जोन में ठोस अपशिष्टों को जलाना या भष्मीकरण और भूमि भराव के स्थापनों को अनुज्ञात नहीं किया जाएगा।

(10) **जैव चिकित्सीय अपशिष्ट.**—जैव चिकित्सीय अपशिष्ट प्रबंधन निम्नलिखित रूप में होगा—

(क) पारिस्थितिक संवेदी जोन में जैव चिकित्सीय अपशिष्टों का निपटान भारत सरकार के पर्यावरण, वन और जलवायु परिवर्तन मंत्रालय की समय-समय पर यथा संशोधित अधिसूचना सं.का.नि 343 (अ) तारीख 28 मार्च 2016 द्वारा प्रकाशित जैव चिकित्सीय अपशिष्ट प्रबंधन नियम, 2016 के उपबंधों के अनुसार किया जाएगा।

(ख) पारिस्थितिक संवेदी जोन में कोई सामान्य उपचार सुविधा या भष्मीकरण अनुज्ञात नहीं किया जाएगा।

(11) **प्लास्टिक अपशिष्ट प्रबंधन.**—पारिस्थितिक संवेदी जोन में प्लास्टिक अपशिष्ट प्रबंधन का निपटान भारत सरकार के पर्यावरण, वन और जलवायु परिवर्तन मंत्रालय की समय-समय पर यथासंशोधित अधिसूचना सा.का.नि 340(अ), तारीख 18 मार्च, 2016 द्वारा प्रकाशित प्लास्टिक अपशिष्ट प्रबंधन नियम 2016 के उपबंधों के अनुसार किया जाएगा।

(12) **संनिर्माण और विध्वंस अपशिष्ट प्रबंधन.**—पारिस्थितिक संवेदी जोन में संनिर्माण और विध्वंस अपशिष्ट प्रबंधन भारत सरकार के पर्यावरण, वन और जलवायु परिवर्तन मंत्रालय की समय-समय पर यथासंशोधित अधिसूचना सा.का.नि 317(अ), तारीख 29 मार्च, 2016 द्वारा प्रकाशित संनिर्माण और विध्वंस प्रबंधन नियम, 2016 के उपबंधों के अनुसार किया जाएगा।

(13) **ई-अपशिष्ट.**—पारिस्थितिक संवेदी जोन में ई-अपशिष्ट प्रबंधन का निपटान भारत सरकार के पर्यावरण, वन और जलवायु परिवर्तन मंत्रालय द्वारा समय-समय पर यथासंशोधित ई-अपशिष्ट प्रबंधन नियम, 2016 के उपबंधों के अनुसार किया जाएगा।

(14) **यानीय परिवहन.**—परिवहन की यानीय संचालन आवास के अनुकूल रीति में विनियमित होंगी और इस संबंध में आंचलिक महायोजना में विनिर्दिष्ट उपबंध समाविष्ट किए जाएंगे और आंचलिक महायोजना के तैयार होने और राज्य सरकार के सक्षम प्राधिकारी द्वारा के अनुमोदित होने तक, मानीटरी समिति सुसंगत अधिनियमों तथा तदधीन बनाए गए नियमों और विनियमों के अधीन यानीय संचालन के अनुपालन को मानीटर करेगी।

(15) **यानीय प्रदूषण.**—लागू विधियों के अनुसार वाहन प्रदूषण की रोकथाम और नियंत्रण का अनुपालन किया जाएगा। स्वच्छक ईंधन उदाहरण के लिए सीएनजी, एलपीजी, आदि के उपयोग के लिए प्रयास किए जाएंगे।

(16) **औद्योगिक ईकाइयां.**—(i) सरकारी राजपत्र में इस अधिसूचना के प्रकाशन पर या उसके बाद पारिस्थितिक संवेदी जोन के भीतर किन्हीं नए प्रदूषणकारी उद्योगों की स्थापना की अनुमति नहीं दी जाएगी।

(ii) पारिस्थितिक संवेदी जोन में केंद्रीय प्रदूषण नियंत्रण बोर्ड द्वारा फरवरी, 2016 में जारी दिशानिर्देशों में सिर्फ गैर-केवल अप्रदूषणकारी उद्योगों की स्थापना को वर्गीकरण के अनुसार अनुमति दी जाएगी, जब तक कि इस अधिसूचना में इस प्रकार विनिर्दिष्ट न हो। इसके अलावा, गैर-प्रदूषणकारी कुटीर उद्योगों को प्रतिषिद्ध किया जाएगा।

(17) **पहाड़ी ढलानों को संरक्षण.**—पहाड़ी ढलानों का संरक्षण निम्नानुसार—

(क) आंचलिक महायोजना में पहाड़ी ढलानों पर क्षेत्रों को उपदर्शित किया जाएगा जहां किसी भी संनिर्माण की अनुमति नहीं दी जाएगी।

(ख) कटाव की एक उच्च डिग्री के साथ विद्यमान खड़ी पहाड़ी ढलानों या ढलानों पर किसी भी संनिर्माण की अनुमति नहीं दी जाएगी।

(18) केन्द्रीय सरकार और राज्य सरकार, यदि वह आवश्यक समझती है, इस अधिसूचना के उपबंधों को प्रभावी करने में अन्य उपाय विनिर्दिष्ट करेगा।

4. पारिस्थितिक संवेदी जोन में प्रतिषिद्ध या विनियमित किए जाने वाले क्रियाकलापों की सूची.—पारिस्थितिक संवेदी जोन में सभी क्रियाकलाप पर्यावरण (संरक्षण) अधिनियम, 1986 (1986 का 29) के उपबंधों और तटीय विनियमन जोन (सीआरजेड), 2011 और पर्यावरणीय प्रभाव आकलन (ईआईए) अधिसूचना, 2006 और वन (संरक्षण) अधिनियम, 1980 (1980 के 69), भारतीय वन अधिनियम, 1927 (1927 के 16), वन्यजीव (संरक्षण) अधिनियम, 1972 (1972 के 53) के उपबंधों तथा उनमें किए गए संशोधनों द्वारा शासित होंगे और नीचे दी गई सारणी में विनिर्दिष्ट रीति में विनियमित होंगे, अर्थात् :—

सारणी

क्रम सं.	क्रियाकलाप	टीका-टिप्पणी
(1)	(2)	(3)
क. प्रतिषिद्ध क्रियाकलाप		
1.	वाणिज्यिक खनन।	(क) सभी प्रकार के नए और विद्यमान खनन (लघु और वृहत खनिज), पत्थर की खानों और उनको तोड़ने की इकाइयां वास्तविक स्थानीय निवासियों की घरेलू आवश्यकताओं के सिवाय नहीं होंगी जिसमें निजी उपयोग के लिए मकानों के संनिर्माण या मरम्मत के लिए भूमि को खोदना और मकान बनाने के लिए देशी टाइलों का निर्माण भी सम्मिलित है; (ख) माननीय उच्चतम न्यायालय की रिट याचिका (सिविल) सं. 1995 का 202 टी.एन. गोविंदरामन थिरुमूलपाद बनाम भारत सरकार के मामले में आदेश तारीख 4 अगस्त, 2006 और रिट याचिका (सी) सं. 2012 का 435 गोवा फाउंडेशन बनाम भारत सरकार के मामले में तारीख 21 अप्रैल, 2014 के अंतरिम आदेश के कठोर अनुसरण का प्रचालन होगा।
2.	प्रदूषण (जल या वायु या मृदा या ध्वनि, आदि) कारित करने वाले उद्योगों की स्थापना।	कोई नया उद्योग या पारिस्थितिक संवेदी जोन में प्रदूषण फैलाने वाले उद्योगों के विस्तार की अनुमति नहीं दी जाएगी। पारिस्थितिक संवेदी जोन के भीतर केंद्रीय प्रदूषण नियंत्रण बोर्ड द्वारा फरवरी, 2016 में जारी दिशानिर्देशों में सिर्फ गैर-प्रदूषित उद्योगों को स्थापना के अनुसार अनुज्ञात किया जाएगा, जब तक कि इस अधिसूचना में इस प्रकार विनिर्दिष्ट न हो।
3.	वृहत जल विद्युत परियोजना की स्थापना।	लागू विधियों के अनुसार प्रतिषिद्ध (अन्यथा उपबंधित के सिवाय) होंगे।
4.	किसी परिसंकटमय पदार्थों का उपयोग या उत्पादन या प्रसंस्करण।	लागू विधियों के अनुसार प्रतिषिद्ध (अन्यथा उपबंधित के सिवाय) होंगे।
5.	प्राकृतिक जल निकायों या सतही क्षेत्र में अनुपचारित बहिर्वाह और ठोस अपशिष्टों का निस्सारण।	लागू विधियों के अनुसार प्रतिषिद्ध (अन्यथा उपबंधित के सिवाय) होंगे।
6.	ठोस अपशिष्ट निपटान स्थल और ठोस और जैव चिकित्सा अपशिष्ट के लिए सामान्य भष्मीकरण की सुविधा की स्थापना।	पारिस्थितिक संवेदी जोन के भीतर कोई नई ठोस अपशिष्ट निपटान स्थल तथा ठोस अपशिष्ट और अपशिष्ट उपचार/प्रसंस्करण सुविधा की अनुमति नहीं है। इसके अतिरिक्त औद्योगिक प्रक्रिया और

		स्वास्थ्य प्रतिष्ठान / अस्पतालों आदि से उत्पन्न किसी भी ठोस अपशिष्ट के उपचार के लिए सामान्य या व्यक्तिगत भष्मीकरण की सुविधा का संस्थापन प्रतिषिद्ध है।
7.	फर्मों, कॉर्पोरेट, कंपनियों द्वारा बड़े पैमाने पर वाणिज्यिक पशुधन संपदा और कुक्कुट फार्मों की स्थापना।	स्थानीय जरूरतों को पूरा करने के सिवाय लागू विधियों के अनुसार प्रतिषिद्ध (अन्यथा उपबंधित के सिवाय) होंगे।
8.	नई आरा मिलों की स्थापना।	पारिस्थितिक संवेदी जोन के भीतर नई या विद्यमान आरा मिलों का विस्तार अनुज्ञात नहीं होगा।
9.	ईट भट्टों की स्थापना करना।	लागू विधियों के अनुसार प्रतिषिद्ध (अन्यथा उपबंधित के सिवाय) होंगे।
10.	प्लास्टिक बैग का उपयोग।	लागू विधियों के अनुसार प्रतिषिद्ध (अन्यथा उपबंधित के सिवाय) होंगे।
11.	जलावन लकड़ी का वाणिज्यिक उपयोग।	लागू विधियों के अनुसार प्रतिषिद्ध (अन्यथा उपबंधित के सिवाय) होंगे।
12.	काष्ठ आधारित नए उद्योग।	लागू विधियों के अनुसार प्रतिषिद्ध (अन्यथा उपबंधित के सिवाय) होंगे।
ख. विनियमित क्रियाकलाप		
13.	होटलों और रिसोर्टों का वाणिज्यिक स्थापन।	पारिस्थितिक अनुकूल पर्यटन क्रियाकलापों के लिए लघु अस्थायी संरचनाओं के लिए संरक्षित क्षेत्र सीमा के एक किलोमीटर के भीतर या पारिस्थितिक संवेदी जोन के विस्तार तक ही जो भी निकट हो कोई नया वाणिज्यिक होटल और रिसोर्ट अनुज्ञात होंगे अन्यथा नहीं। परन्तु संरक्षित क्षेत्र की सीमा से एक किलोमीटर परे या पारिस्थितिक संवेदी जोन के विस्तार तक, जो भी निकट हो सभी नए पर्यटन क्रियाकलापों या विद्यमान क्रियाकलापों का विस्तार यथालागू पर्यटन महायोजना के अनुरूप होगा।
14.	संनिर्माण क्रियाकलाप।	(क) संरक्षित क्षेत्र की सीमा से एक किलोमीटर के भीतर या पारिस्थितिक संवेदी जोन के विस्तार तक जो भी निकट हो, किसी भी प्रकार का वाणिज्यिक संनिर्माण अनुज्ञात नहीं किया जाएगा: परन्तु स्थानीय लोगों को पैरा 3 के उप पैरा (1) में सूचीबद्ध क्रियाकलापों सहित उनके उपयोग के लिए उनकी भूमि में स्थानीय निवासियों की आवासीय आवश्यकताओं को पूरा करने लिए संनिर्माण करने की अनुमति भवन उपविधियों के अनुसार दी जाएगी। (i) विद्यमान सड़कों को चौड़ा करना और उन्हें सुदृढ़ करना तथा नई सड़कों का संनिर्माण; (ii) बुनियादी ढांचों और नागरिक सुख-सुविधाओं का संनिर्माण और नवीकरण; (iii) फरवरी, 2016 में केंद्रीय प्रदूषण नियंत्रण बोर्ड द्वारा किए गए वर्गीकरण के अनुसार परिभाषित गैर-प्रदूषणकारी लघु उद्योग; (iv) कुटीर उद्योगों जिनके अंतर्गत ग्रामीण उद्योग हैं; सुविधा भण्डार और स्थानीय सुख सुविधाओं जो पारिस्थितिक पर्यटन में जिस में ग्रह वास भी है सहायक हो; और

		<p>(v) इस अधिसूचना में सूचीबद्ध संवर्धित क्रियाकलापों की सूची :</p> <p>(ख) परन्तु ऐसे लघु उद्योगों जो प्रदूषण उत्पन्न नहीं करते हैं, से संबंधित संनिर्माण क्रियाकलाप विनियमित किए जाएंगे और लागू नियमों और विनियमों, यदि कोई हों, के अनुसार सक्षम प्राधिकारी की पूर्व अनुमति से ही न्यूनतम पर रखे जाएंगे।</p> <p>(ग) एक किलोमीटर से परे यह आंचलिक महायोजना के अनुसार विनियमित होंगे।</p>
15.	प्रदूषण उत्पन्न न करने वाले लघु उद्योग।	फरवरी, 2016 में केन्द्रीय प्रदूषण नियंत्रण बोर्ड द्वारा जारी उद्योगों में वर्गीकरण के अनुसार गैर-प्रदूषणकारी उद्योग और अपरिसंकट में, लघु और सेवा उद्योग, कृषि, पुष्प कृषि, उद्यान कृषि या पारिस्थितिक संवेदी जोन से देशी सामग्री से उत्पादों को उत्पन्न करने वाले कृषि आधारित उद्योग सक्षम प्राधिकारी द्वारा अनुज्ञात होंगे।
16.	वृक्षों की कटाई।	<p>(क) राज्य सरकार में सक्षम प्राधिकारी की पूर्व अनुमति के बिना वन, सरकारी या राजस्व या निजी भूमि पर वृक्षों की कोई कटाई नहीं होगी।</p> <p>(ख) वृक्षों की कटाई संबंधित केन्द्रीय या राज्य अधिनियम या उसके अधीन बनाए गए नियमों के उपबंध के अनुसार विनियमित होगी।</p>
17.	वन उत्पादों और गैर काष्ठ वन उत्पादों का संग्रहण (एनटीएफपी)।	लागू विधियों के अधीन विनियमित होंगे।
18.	विद्युत और दूरसंचार टावरों का परिनिर्माण और केबल बिछाना और अन्य बुनियादी ढांचे।	लागू विधियों के अधीन विनियमित होंगे। भूमिगत केबल बिछाए जाने को बढ़ावा दिया जाएगा।
19.	नागरिक सुख सुविधाओं सहित बुनियादी ढांचे।	लागू विधियों नियमों और विनियमों मार्गी सिद्धांतों के अनुसार न्यूनीकरण की उपायों के साथ, और उपलब्ध किए जाएंगे।
20.	विद्यमान सड़कों को चौड़ा करना और उन्हें सुदृढ़ करना तथा नई सड़कों का संनिर्माण।	लागू विधियों नियमों और विनियमों मार्गी सिद्धांतों के अनुसार न्यूनीकरण की उपायों के साथ, और उपलब्ध किए जाएंगे।
21.	पर्यटन से संबंधित क्रियाकलाप करना जैसे गर्म वायु गुब्बारे, हेलीकाप्टर, ड्रोन, माइक्रोलाइटस आदि द्वारा पारिस्थितिक संवेदी जोन क्षेत्र के ऊपर से उड़ना	लागू विधियों के अधीन विनियमित होंगे।
22.	पहाड़ी ढालों और नदी तटों का संरक्षण।	लागू विधियों के अधीन विनियमित होंगे।
23.	रात्रि में यानीय यातायात का संचलन।	लागू विधियों के अधीन वाणिज्यिक प्रयोजन के लिए विनियमित होंगे।
24.	स्थानीय समुदायों द्वारा चलाई जा रही कृषि और बागवानी प्रथाओं के साथ पशुपालन, पशुपालन कृषि, जलकृषि और मछली पालन।	स्थानीय लोगों के उपयोग के लिए लागू विधियों के अधीन विनियमित होंगे।
25.	प्राकृतिक जल निकायों या सतही क्षेत्र में उपचारित अपशिष्ट जल/बहिर्वाव का निस्सारण।	उपचारित अपशिष्ट जल/बहिर्वाव का निस्सारण को जल निकायों में प्रवेश नहीं करने दिया जाएगा। अन्यथा लागू विधियों के अनुसार उपचारित जल बहिर्वाव का निस्सारण विनियमित किया जाएगा।
26.	सतह और भूजल का वाणिज्यिक निष्कर्षण।	लागू विधियों के अधीन विनियमित होंगे।

27.	खुले कुआ, बोर कुआ, आदि के लिए कृषि और अन्य उपयोग।	विनियमित और समुचित प्राधिकारी द्वारा क्रियाकलापों की सख्ती से मानीटरी की जाएगी।
28.	ठोस अपशिष्ट प्रबंधन।	लागू विधियों के अधीन विनियमित होंगे।
29.	विदेशी प्रजातियों को लाना।	लागू विधियों के अधीन विनियमित होंगे।
30.	पारिस्थितिक-पर्यटन।	लागू विधियों के अधीन विनियमित होंगे।
31.	वाणिज्यिक साइनबोर्ड और होर्डिंग।	लागू विधियों के अधीन विनियमित होंगे।
ग.संवर्धित क्रियाकलाप		
32.	वर्षा जल संचयन।	सक्रिय रूप से बढ़ावा दिया जाएगा।
33.	जैविक खेती।	सक्रिय रूप से बढ़ावा दिया जाएगा।
34.	सभी गतिविधियों के लिए हरित प्रौद्योगिकी को ग्रहण करना।	सक्रिय रूप से बढ़ावा दिया जाएगा।
35.	कुटीर उद्योगों जिसके अंतर्गत ग्रामीण कारीगर आदि भी हैं।	सक्रिय रूप से बढ़ावा दिया जाएगा।
36.	नवीकरणीय ऊर्जा और ईंधन का उपयोग।	बायो गैस, सौर प्रकाश आदि को सक्रिय रूप से बढ़ावा दिया जाएगा।
37.	कृषि वानिकी।	सक्रिय रूप से बढ़ावा दिया जाएगा।
38.	पारिस्थितिक-अनुकूल परिवहन का उपयोग।	सक्रिय रूप से बढ़ावा दिया जाएगा।
39.	कौशल विकास।	सक्रिय रूप से बढ़ावा दिया जाएगा।
40.	निम्नीकृत भूमि या वन या आवास की बहाली।	सक्रिय रूप से बढ़ावा दिया जाएगा।
41.	पर्यावरणीय जागरूकता।	सक्रिय रूप से बढ़ावा दिया जाएगा।

5. मानीटरी समिति.—केंद्रीय सरकार, पर्यावरण (संरक्षण) अधिनियम, 1986 (1986 का 29) की धारा 3 की उपधारा (3) द्वारा प्रदत्त शक्तियों का प्रयोग करते हुए तीन वर्ष की अवधि के लिए पारिस्थितिक संवेदी जोन की निगरानी प्रभावी के लिए मानीटरी समिति गठित करती है, जो निम्नलिखित से मिलकर बनेगी:—

- | | | |
|-----|---|--------------|
| (क) | जिला कलेक्टर, खम्मम | -अध्यक्ष; |
| (ख) | पर्यावरण के क्षेत्र में कार्य करने वाले गैर सरकारी संगठनों (जिसके अंतर्गत विरासत संरक्षण भी है) का प्रत्येक मामले में तीन वर्ष की अवधि के लिए तेलंगाना राज्य सरकार द्वारा नामनिर्दिष्ट एक प्रतिनिधि | -सदस्य; |
| (ग) | तेलंगाना सरकार द्वारा नामनिर्दिष्ट पारिस्थितिक और पर्यावरण क्षेत्र प्रत्येक मामले में तीन वर्ष की अवधि के लिए एक विशेषज्ञ | -सदस्य; |
| (घ) | प्रादेशिक अधिकारी, राज्य प्रदूषण नियंत्रण बोर्ड | -सदस्य; |
| (ङ) | क्षेत्र का ज्येष्ठ नगर योजनाकार/मुख्य शहरी योजनाकार/नगर योजनाकार | -सदस्य; |
| (च) | राज्य जैव विविधता बोर्ड का सदस्य | -सदस्य; |
| (छ) | वन्यजीव वार्डन, पालोंचा, खम्मम जिला | -सदस्य सचिव। |

निर्देश - निबंधन

(2) पारिस्थितिक संवेदी जोन समिति इस अधिसूचना के उपबंधों के अनुपालन को मानीटर करेगी।

(3) पारिस्थितिक संवेदी जोन में भारत सरकार के तत्कालीन पर्यावरण और वन मंत्रालय की अधिसूचना सं. का.आ. 1533(अ), तारीख 14 सितंबर, 2006 की अनुसूची में के अधीन सम्मिलित क्रियाकलापों और इस अधिसूचना के पैरा 4 के अधीन प्रतिषिद्ध गतिविधियों के सिवाय आने वाले ऐसे क्रियाकलापों की दशा में वास्तविक विनिर्दिष्ट स्थलीय

दशाओं पर आधारित मानीटरी समिति द्वारा संविधा की जाएगी और उक्त अधिसूचना के उपबंधों के अधीन पूर्व पर्यावरण निकासी के लिए केन्द्रीय सरकार के पर्यावरण, वन और जलवायु परिवर्तन मंत्रालय को उक्त अधिसूचना के उपबंधों के अधीन पूर्व पर्यावरण निकासी के लिए निर्दिष्ट की जाएगी।

(4) वे क्रियाकलाप, जो भारत सरकार के तत्कालीन पर्यावरण और वन मंत्रालय की अधिसूचना संख्यांक का.आ. 1533(अ), तारीख 14 सितंबर, 2006 के अधीन नहीं आते हैं। और पारिस्थितिक संवेदी जोन में आते हैं, सारणी के पैरा 4 के अधीन विनिर्दिष्ट प्रतिषिद्ध क्रियाकलापों के सिवाय उनकी संवीक्षा वास्तविक स्थल विनिर्दिष्ट स्थितियों के आधार पर मानीटरी समिति द्वारा की जाएगी और संबद्ध विनियामक प्राधिकरणों को निर्दिष्ट किया जाएगा।

(5) मानीटरी समिति का सदस्य-सचिव या संबद्ध कलक्टर या संबंधित उद्यान का उप वन संरक्षक ऐसे व्यक्ति के विरुद्ध, जो इस अधिसूचना के किसी उपबंध का उल्लंघन करता है, पर्यावरण (संरक्षण) अधिनियम, 1986 की धारा 19 के अधीन परिवाद फाइल करने के लिए सक्षम होगा।

(6) मानीटरी समिति मुद्दा दर मुद्दा के आधार पर अपेक्षाओं पर निर्भर करते हुए संबद्ध विभागों के प्रतिनिधियों या विशेषज्ञों, औद्योगिक संगमों या संबद्ध पणधारियों के प्रतिनिधियों को अपने विचार-विमर्श में सहायता के लिए आमंत्रित कर सकेगी।

(7) मानीटरी समिति 31 मार्च तक के अपने सभी क्रियाकलापों संबंधी वार्षिक की गई कारवाई रिपोर्ट **उपाबंध IV** पर उपाबंध रूप विधान के अनुसार उस वर्ष के 30 जून तक मुख्य वन्यजीव वार्डन को प्रस्तुत करेगी।

(8) केन्द्रीय सरकार का पर्यावरण, वन और जलवायु परिवर्तन मंत्रालय मानीटरी समिति को अपने कृत्यों के प्रभावी निर्वहन के लिए समय-समय पर ऐसे निदेश दे सकेगा, जो वह ठीक समझे।

6. इस अधिसूचना के उपबंधों को प्रभाव देने के लिए केन्द्रीय सरकार और राज्य सरकार अतिरिक्त उपाय, यदि कोई हों, विनिर्दिष्ट कर सकेंगी।

7. इस अधिसूचना के उपबंध, भारत के माननीय उच्चतम न्यायालय या उच्च न्यायालय या राष्ट्रीय हरित प्राधिकरण द्वारा पारित कोई आदेश या पारित होने वाले किसी आदेश, यदि कोई हों, के अध्याधीन होंगे।

[फा. सं. 25/16/2014-ई एस जेड]

ललित कपूर, वैज्ञानिक 'जी'

उपाबंध I

किन्नरसानी वन्यजीव अभयारण्य के पारिस्थितिक संवेदी जोन की सीमा का विवरण

पश्चिमी भाग ए से बी (स्टेशन सं. 1 से 30): पारिस्थितिक संवेदी जोन की सीमा कोथागुदेम वन विभाग के दमरतोगु आर. एफ. की सीमा के संलग्न सयनापल्ली ग्राम के मानचित्र में दर्शाये गये 'ए' अर्थात् निर्देशांक 17.94742 अक्षांश - 80.34579 देशांतर (स्टेशन सं. 1) से आरंभ होती है। सड़क बिन्दु के सयनापल्ली संलग्न के दक्षिण-पश्चिमी कोण से 1 किलोमीटर की दूरी में स्थित स्टेशन सं. 1 है, जो गुनडाला और सयनापल्ली ग्रामों को जोड़ता है। रेखा स्टेशन सं. 1 से आरंभ होकर पूर्वी, उत्तर पूर्वी, उत्तरी के स्टेशन सं. 7 की ओर जाती है और इसके बाद पश्चिमी, उत्तरी, उत्तर-पश्चिमी से स्टेशन सं. 12 जाती है, दमरतोगु आर. एफ. के वेंकटापुरम संलग्न पहुँचती है और इसके बाद पूर्वी और उत्तरी से स्टेशन सं. 21 पहुँचती है और दमरतोगु आर. एफ. से होते हुए उत्तर-पूर्वी देशा में जाती है और 'बी' (स्टेशन सं. 30) पहुँचती है।

उत्तरी भाग बी से सी (स्टेशन सं. 30 से 59): स्टेशन सं. बी से, सीमा रेखा कोथागुदेम वन प्रभाग के दमरदोगु आर. एफ. से होते हुए स्टेशन सं. 34 के दक्षिण-पूर्वी की ओर जाती है। स्टेशन सं. 34 से, सीमा रेखा आड़े तिरछे ढंग में पलोनचा प्रभाग, जनमपेटा आर. एफ. के कोथागुदेन ग्राम संलग्न की सीमा, खम्मम जिला के साथ उत्तरी दिशा की ओर जाती है और 'सी' (स्टेशन सं. 59) पहुँचती है।

उत्तर भाग/पूर्वी भाग सी से डी (स्टेशन सं. 59 से 124): स्टेशन सं. 'सी' से, सीमा रेखा 2.93 किलोमीटर की लम्बाई से ऊपर पलोनचा प्रभाग की जनमपेटा आर. एफ. से होते हुए दक्षिण पूर्वी, पूर्वी उत्तरी, दक्षिणी की ओर जाती है और स्टेशन सं. 102 पहुँचती है और इसके बाद आड़े तिरछे ढंग में दक्षिणी दिशा की ओर जाती है और रल्लावगु के निकट 'डी' (स्टेशन सं. 124) पहुँचती है।

पूर्वी भाग डी से ई (स्टेशन सं. 124 से 171): सीमा रेखा स्टेशन सं. 124 (डी) से 145 पर दक्षिणी दिशा, पूर्वी की ओर जाती है और इसके बाद सीमा रेखा कोनदापुर वन खण्ड से होते हुए और 160 पर दक्षिण दिशा की ओर जाती है और इसके बाद रेखा दक्षिण पूर्वी दिशा की ओर और कोनदाईगुदेम और कोनदापुर वन खण्ड से होते हुए पूर्वी दिशा की ओर जाती है और 'ई' (स्टेशन सं. 171) पहुँचती है।

पूर्वी भाग ई से एफ (स्टेशन सं. 171 से 214): सीमा रेखा 'ई' (स्टेशन सं. 171) से होते हुए कोनदापुर खण्ड से होते हुए स्टेशन सं. 173 पर दक्षिण दिशा की ओर जाती है और इसके बाद रेखा अस्वापुरम खण्ड के साथ स्टेशन सं. 181 से दक्षिणी दिशा की ओर जाती है और इसके बाद रेखा स्टेशन सं. 183 से पश्चिमी दिशा की ओर जाती है इसके बाद रेखा स्टेशन सं. 185 से अस्वापुरम एक्सटेंशन-I खण्ड से होते हुए जाती है और इसके बाद सीमा रेखा अस्वापुरम वन खण्ड के साथ दक्षिणी दिशा की ओर जाती है और स्टेशन सं. 205 से नेल्लीपका अ एवं ब वन खण्ड से होते हुए दक्षिण पूर्वी दिशा और पश्चिमी दिशा की ओर जाती है और इसके बाद रेखा स्टेशन सं. 210 से किस्टासागर वन खण्ड के मध्य से दक्षिणी दिशा की ओर जाती है और इसके बाद रेखा 'एफ' (स्टेशन सं. 214) गैर-वन क्षेत्र की लम्बाई 5.7 किलोमीटर से होते हुए जाती है। 'एफ' 'एक्स' सड़क के निकट मोरमपल्ली बंजर ग्राम में स्थित है।

दक्षिणी भाग एफ से जी (स्टेशन सं. 214 से 284): 'एफ' बिन्दु से, सीमा रेखा स्टेशन सं. 217 3.62 किलोमीटर की लम्बाई से पश्चिमी दिशा की ओर गैर वन क्षेत्र से होते हुए जाती है, जो किन्नरसानी नदी पर स्थित है। इसके बाद सीमा रेखा स्टेशन सं. 229 किन्नरसानी नदी के साथ पश्चिमी, उत्तर पश्चिमी दिशा की ओर जाती है और इसके बाद स्टेशन सं. 232 से सुरारम आर. एफ. के साथ जाती है और इसके बाद रेखा पुनुकुला ग्राम और राजस्व भूमि और एस तालाब के साथ के.टी.पी.एस कॉम्प्लेक्स से बाहर छोड़कर स्टेशन सं. 237 से दक्षिणी दिशा की ओर जाती है और कोथागुदेम प्रभाग के चथाकोनदा आर. एफ. के स्टेशन सं. 253 से जुड़ती है। स्टेशन सं. 253 से, सीमा रेखा स्टेशन सं. 259 से पूर्वी, दक्षिणी की ओर कोथागुदेम प्रभाग के चथाकोनदा वन खण्ड से होते हुए जाती है और पुनः स्टेशन सं. 271 से पश्चिमी दिशा की ओर जाती है। इसके बाद सीमा रेखा स्टेशन सं. 278 से उत्तर दिशा की ओर जाती है चटाकोनदा आर. एफ. के साथ पश्चिमी और दक्षिणी दिशा के साथ 'जी' बिन्दु (स्टेशन सं. 284) से चथाकोनदा आर. एफ. सीमा के साथ जाती है जो मानचित्र में दर्शाया गया है।

पश्चिमी भाग जी से ए (स्टेशन सं. 284 से 359): 'जी' बिन्दु (स्टेशन सं. 284) से सीमा रेखा चटाकोनदा आर. एफ. के साथ स्टेशन सं. 289 से उत्तरी दिशा की ओर जाती है और इसके बाद स्टेशन सं. 293 से गैर वन क्षेत्र (चटाकोनदा आर. एफ. से संलग्न) से होते हुए जाती है और इसके बाद स्टेशन सं. 305 से उत्तरी और पश्चिमी दिशा की ओर चटाकोनदा खण्ड से होते हुए जाती है और इसके बाद सीमा रेखा स्टेशन सं. 307 से दक्षिण दिशा की ओर जाती है, इसके बाद सीमा रेखा स्टेशन सं. 314 से उत्तर पश्चिमी दिशा की ओर कोनावरम खण्ड से होते हुए जाती है। इसके बाद सीमा रेखा स्टेशन सं. 327 से उत्तरी दिशा की ओर जाती है और इसके बाद कोथागुदेम वन प्रभाग के कोमारम और गुनदाला खण्ड से होते हुए स्टेशन सं. 337 से दक्षिणी दिशा की ओर जाती है। स्टेशन सं. 337 से, सीमा रेखा स्टेशन सं. 342 से गुनदाला वन खण्ड से होते हुए उत्तरी दिशा की ओर जाती है और इसके बाद पूर्वी दिशा की ओर स्टेशन सं. 345 पहुँचती है। यहाँ से सीमा रेखा पूर्वी दिशा की ओर गुनदाला वन खण्ड से साथ स्टेशन सं. 351 पहुँचती है। इसके बाद सीमा रेखा उत्तरी दिशा की ओर स्टेशन सं. 1 (ए) से जुड़ती है।

उपाबंध-II

पारिस्थितिक संवेदी जोन के अंतर्गत आने वाले ग्रामों की सूची

क्र. सं.	ग्राम के नाम	मंडल	अक्षांश	देशांतर
1	2	3	4	5
वी1	कराकागुदेम	पिनापाका	18.03754	80.57035

क्र. सं.	ग्राम के नाम	मंडल	अक्षांश	देशांतर
1	2	3	4	5
वी2	कृष्णासागर	अशवापुरम	17.71153	80.57035
वी3	थुम्मालाचेरवु	अशवापुरम	17.77880	80.80561
वी4	कुरवापल्ली	अशवापुरम	17.76544	80.80491
वी5	कोथुरु	अशवापुरम	17.76834	80.80924
वी6	मोंदीकुन्ता	अशवापुरम	17.76961	80.83280
वी7	उलवनूर कोथौरु	अशवापुरम	17.81244	80.70711
वी8	बुग्गा	मनुगुरु	17.91930	80.72152
वी9	खम्ममतोगु	मनुगुरु	17.93108	80.70349
वी10	पिनापाका	पिनापाका	18.02700	80.68162
वी11	गोपालाराव पेटा	पिनापाका	18.01614	80.67586
वी12	बंदरुगुदेम	पिनापाका	18.01734	80.66191
वी13	तोगुदेम	पिनापाका	18.01592	80.64183
वी14	गोविंदापुरम	पिनापाका	18.64861	80.64861
वी15	कोलवालानगरम	पिनापाका	18.01318	80.62298
वी16	इमुलुरु	अशवापुरम	17.86114	80.75932
वी17	पांडुरंगापुरम	पलोंचा	17.64480	80.72022
वी18	थापसिलगुदेम	पलोंचा	17.65077	80.71057
वी19	नारासमपेट	पलोंचा	17.68300	80.73059
वी20	गजुलागुदेम	पलोंचा	17.61553	80.66856
वी21	काराकावागु	पलोंचा	17.61856	80.68040
वी22	नई पलोंचा	पलोंचा	17.60328	80.68860
वी23	सीतारामपटनम	पलोंचा	17.60424	80.68412
वी24	कोम्मुगुदेम	पलोंचा	17.59653	80.69142
वी25	पिचाईह थन्डा	पलोंचा	17.60032	80.66154
वी26	नवभारथ	पलोंचा	17.58332	80.65452
वी27	पथा पलोंचा	पलोंचा	17.58710	80.68598
वी28	बंगारीजालु	पलोंचा	17.56218	80.68151
वी29	सीतारामसेथांजर	पलोंचा	17.56969	80.67235
वी30	कुनावरम	कोथागुदेम	17.59160	80.58924
वी31	कोथागुदेम	कोथागुदेम	17.56479	80.62539
वी32	एनिसेट्टीपल्ली	कोथागुदेम	17.57800	80.58297
वी33	शम्बुनेगुदेम	तेकुलापल्ली	17.58709	80.58409
वी34	वद्दुगुदेम	तेकुलापल्ली	17.58798	80.57304
वी35	वेंकटापुरम	गुन्दाला	17.67345	80.52767
वी35	सैनापल्ली	गुन्दाला	17.96029	80.34422
वी36	पदमापुरम	पिनापाका	18.04101	80.51665

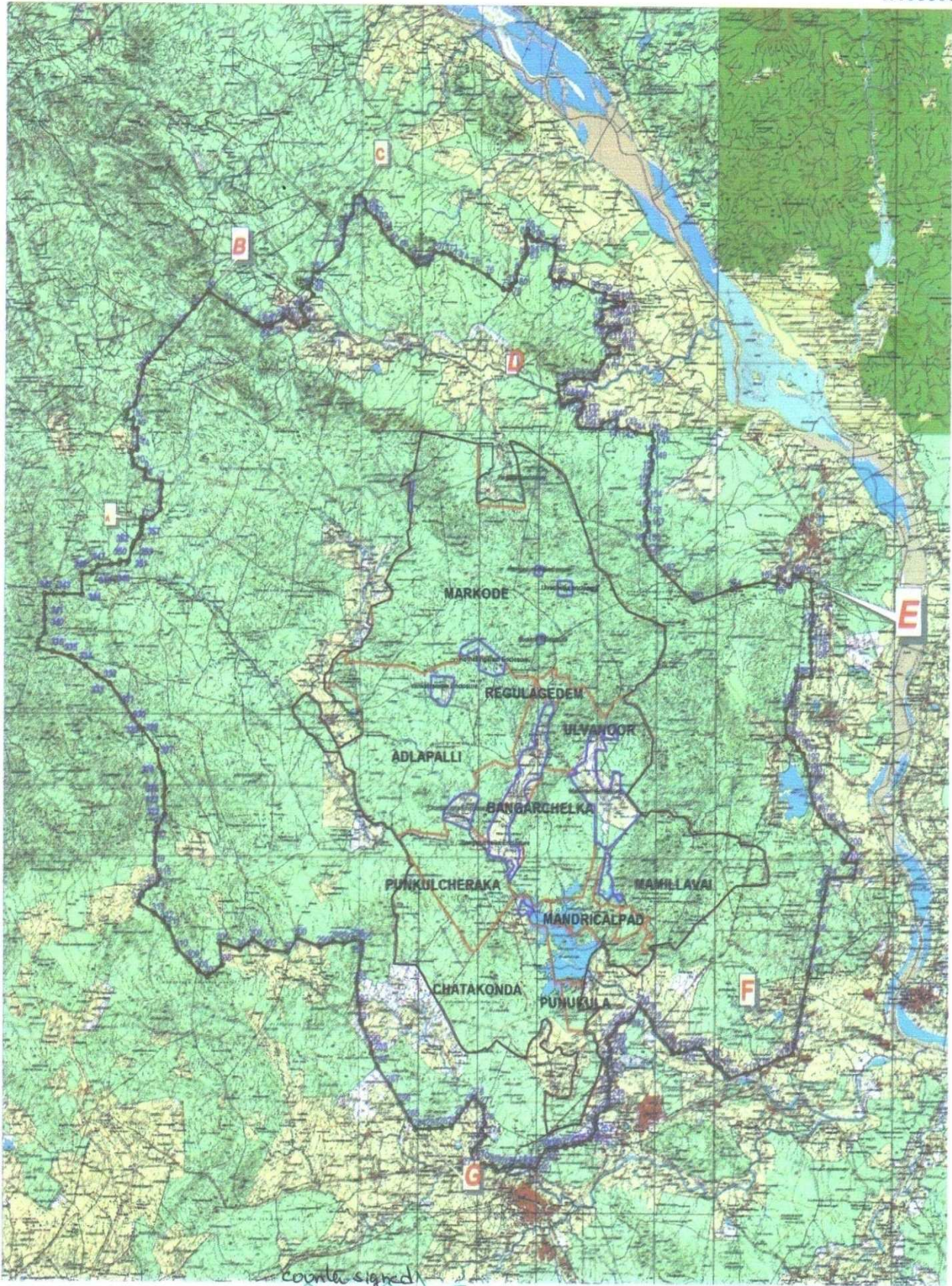
क्र. सं.	ग्राम के नाम	मंडल	अक्षांश	देशांतर
1	2	3	4	5
वी37	पदमापुरम	पिनापाका	18.04101	80.51665
वी38	मोथे	पिनापाका	18.04506	80.54853
वी39	नदिमागुदेम	गुन्दाला	18.15516	80.60996
वी40	चिरामल्ला	पिनापाका	18.05314	80.57806
वी41	वेंकटापुरम	पिनापाका	18.05061	80.53270
वी42	नीलदरीपेटा	गुन्दाला	17.99895	80.51229
वी43	संदीबंदम	गुन्दाला	17.92834	80.48472
वी44	रविलंका	गुन्दाला	17.87481	80.47286
वी45	तुनीकीबंदाला	गुन्दाला	17.86197	80.46826
वी46	इप्पेनापल्ली	गुन्दाला	17.85184	80.46174
वी47	वलासला	गुन्दाला	17.86348	80.44014
वी48	जेकराम	गुन्दाला	17.93448	80.49076
वी49	रवुज्जदेन	गुन्दाला	17.82425	80.45457
वी50	मोटलागुदेम	गुन्दाला	17.75693	80.51562
वी51	कोम्मुगुदेम	गुन्दाला	17.72835	80.47680
वी52	कोथुरु	गुन्दाला	17.68008	80.46791
वी53	कुनारम	तेकुलापल्ली	17.56814	80.57028
वी54	हेमाचन्द्रापुरम	कोथागुदेम	17.56101	80.58980
वी55	भट्टुमल्ली	पिनापाका	18.01467	80.68659
वी56	सुर्याथन्डा	पलोंचा	17.64251	80.67649
वी57	दुदियाथन्डा	पलोंचा	17.64177	80.66818
वी58	यदापल्लीगुदेम	गुन्दाला	17.72347	80.40090
वी59	रामाकृष्णापुरम	गुन्दाला	17.71676	80.40436
वी60	रल्लागुम्पु	गुन्दाला	17.75298	80.39006
वी61	अनन्थारम	गुन्दाला	17.75291	80.38099
वी62	रामावरम	गुन्दाला	17.75702	80.38782
वी63	यल्लापुरम	गुन्दाला	17.76201	80.38616
वी64	कचीनापल्ली	गुन्दाला	17.75531	80.43233
वी65	गुन्दाला	गुन्दाला	17.86298	80.32558
वी66	गल्बा	गुन्दाला	17.86051	80.33018
वी67	कुनावरीगुदेम	गुन्दाला	17.91747	80.33086
वी68	कोदावालान्चा	गुन्दाला	17.92707	80.35584
वी69	पोथिरेद्देगुदेम	गुन्दाला	17.89707	80.33691
वी70	जगैथन्डा	गुन्दाला	17.89862	80.31833

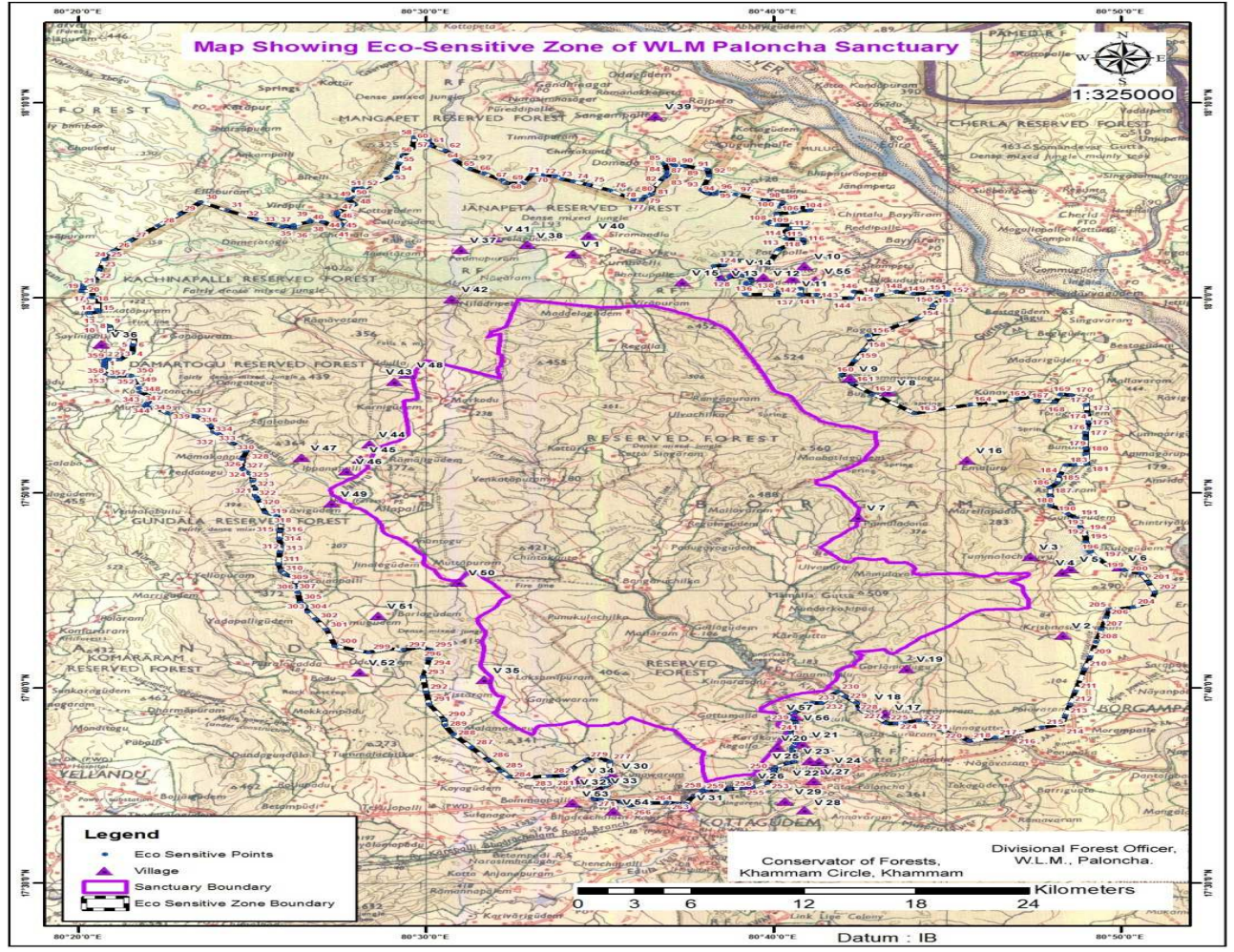
उपाबंध III

अक्षांश और देशांतर के साथ पारिस्थितिक संवेदी जोन सीमा का मानचित्र

5

1:100000





किन्नेरसानी वन्यजीव अभयारण्य के पारिस्थितिक संवेदी जोन की सीमा के अक्षांश और देशांतर

(डब्ल्यू जी एस 84)

एस टी एन सं.	अक्षांश	देशांतर
1	17.94742	80.34579
2	17.94702	80.34783
3	17.94725	80.35292
4	17.95301	80.35905
5	17.95948	80.35939
6	17.96587	80.35989
7	17.96926	80.36002
8	17.97104	80.34844
9	17.97554	80.34831
10	17.97857	80.33996
11	17.98217	80.33948
12	17.98674	80.33760
13	17.98692	80.33887
14	17.98788	80.34281
15	17.98949	80.34262
16	18.00000	80.34277

एस टी एन सं.	अक्षांश	देशांतर
17	18.00011	80.33960
18	18.00541	80.34005
19	18.00545	80.33465
20	18.00862	80.33567
21	18.01014	80.33467
22	18.01426	80.34130
23	18.02389	80.34342
24	18.03255	80.34575
25	18.03635	80.34651
26	18.04009	80.35004
27	18.04912	80.35851
28	18.06139	80.37156
29	18.07157	80.38183
30	18.08151	80.39195
31	18.07451	80.40465
32	18.06715	80.41822

एस टी एन सं.	अक्षांश	देशांतर
33	18.06233	80.42725
34	18.06032	80.43089
35	18.06129	80.43264
36	18.06003	80.43647
37	18.06205	80.43660
38	18.06494	80.44408
39	18.06678	80.44506
40	18.06433	80.45074
41	18.06007	80.45549
42	18.06142	80.45951
43	18.06258	80.45916
44	18.06268	80.46198
45	18.06784	80.45922
46	18.07069	80.45700
47	18.07306	80.45739
48	18.07972	80.46587
49	18.08415	80.46240
50	18.08596	80.46424
51	18.09324	70.46581
52	18.09326	80.46915
53	18.10325	80.48281
54	18.10714	80.48566
55	18.11464	80.48689
56	18.12167	80.48866
57	18.12748	80.49339
58	18.13670	80.49449
59	18.13845	80.49879
60	18.13382	80.50217
61	18.12999	80.50252
62	18.12555	80.50917
63	18.12231	80.51263
64	18.11713	80.51404
65	18.10979	80.52117
66	18.10614	80.52776
67	18.10033	80.53622
68	18.09744	80.53856
69	18.09795	80.54627
70	18.10522	80.55096
71	18.10461	80.55671
72	18.10371	80.56211
73	18.10106	80.56527
74	18.09921	80.57030

एस टी एन सं.	अक्षांश	देशांतर
75	18.09634	80.57809
76	18.09148	80.58845
77	18.08362	80.59951
78	18.08341	80.60355
79	18.08635	80.60496
80	19.08839	80.60789
81	18.09356	80.60889
82	18.10253	80.61374
83	18.10469	80.61562
84	18.10751	80.61568
85	18.11478	80.61444
86	18.11835	80.61649
87	18.11511	80.61784
88	18.11277	80.61959
89	18.11211	80.62306
90	18.11252	80.62377
91	18.10950	80.63513
92	18.10420	80.63584
93	180.09207	80.63223
94	18.08883	80.63498
95	18.08859	80.63878
96	18.09038	80.63933
97	18.088606	80.64860
98	18.08300	80.66250
99	18.08133	80.67098
100	18.07756	80.67005
101	18.07721	80.67773
102	18.07664	80.68428
103	18.07460	80.68417
104	18.07442	80.67940
105	18.07308	80.67626
106	18.07189	80.66817
107	18.06623	80.66852
108	18.06360	80.66424
109	18.06186	80.66886
110	18.06164	80.68165
111	18.06017	80.68138
112	18.05911	80.67423
113	18.05349	80.66970
114	18.05045	80.67296
115	18.04986	80.68077
116	18.04623	80.68085

एस टी एन सं.	अक्षांश	देशांतर
117	18.04521	80.67365
118	18.04093	80.66915
119	18.03082	80.66475
120	18.03114	80.65635
121	18.03173	80.64962
122	18.02961	80.64363
123	18.02758	80.64283
124	18.02717	80.63816
125	18.01952	80.63916
126	18.01473	80.64194
127	18.01775	80.64550
128	18.01793	80.64868
129	18.01869	80.64891
130	18.01871	80.65209
131	18.01781	80.65494
132	18.01445	80.65629
133	18.01245	80.65376
135	18.01102	80.65417
136	18.00287	80.65337
137	18.00227	80.66837
138	18.00559	80.66938
139	18.00666	80.67456
140	18.00760	80.67944
141	18.00297	80.67918
142	18.00204	80.68034
143	18.0040	80.68723
144	17.99958	80.69320
145	17.99947	80.70384
146	17.99548	80.70548
147	17.99145	80.70548
148	17.98684	80.70325
149	17.98292	80.70469
150	17.97791	80.70408
151	17.97362	80.70181
152	17.96957	80.70181
153	17.96472	80.70024
154	17.96027	80.70208
155	17.95452	80.69985
156	17.95072	80.69998
157	17.94738	80.70196
158	17.94254	80.70196
159	17.93964	80.69933

एस टी एन सं.	अक्षांश	देशांतर
160	17.93419	80.69923
161	17.92629	80.70445
162	17.91759	80.71426
163	17.90114	80.73428
164	17.90861	80.76090
165	17.91349	80.78358
166	17.91631	80.79322
167	17.91188	80.792999
168	17.91084	80.80175
169	17.91727	80.80439
170	17.91673	80.80942
171	17.91403	80.81645
172	17.91403	80.81645
173	17.90088	80.81742
174	17.89387	80.81799
175	17.88871	80.81719
176	17.88452	80.81633
177	17.87992	80.81639
178	17.87539	80.81644
179	17.87108	80.81656
180	17.86649	80.81667
181	17.85765	80.81702
182	17.85719	80.81116
183	17.85690	80.80680
184	17.84800	80.80404
185	17.84175	80.80301
186	17.83750	80.79916
187	17.83061	80.79933
188	17.82217	80.79968
189	17.81942	80.80490
190	17.81517	80.80789
191	17.81172	80.81185
192	17.80661	80.81334
193	17.80357	80.81386
194	17.79944	80.81604
195	17.79129	80.81661
196	17.78267	80.81897
197	17.77630	80.82304
198	17.77142	80.82735
199	17.76706	80.83487
200	17.75698	80.84646
201	17.74856	80.84038

एस टी एन सं.	अक्षांश	देशांतर
202	17.74834	80.84945
203	17.73956	80.84733
204	17.73951	80.82878
205	17.73334	80.82785
206	17.72697	80.82639
207	17.71683	80.82398
208	17.70601	80.82146
209	17.69302	80.81845
210	17.68264	80.81594
211	17.66378	80.81150
212	17.65261	80.80904
213	17.64276	80.80662
214	17.63549	80.80489
215	17.63279	80.79532
216	17.62733	80.78202
217	17.62417	80.77303
218	17.62132	80.76047
219	17.62701	80.75478
220	17.63147	80.74654
221	17.63852	80.73987
222	17.63889	80.73642
223	17.63710	80.73012
224	17.63620	80.72520
225	17.63660	80.72068
226	17.64197	80.71551
227	17.64863	80.70781
228	17.65385	80.70622
229	17.65926	80.70105
230	17.66304	80.69727
231	17.65683	80.69215
232	17.65365	80.68957
233	17.65385	80.68564
234	17.65265	80.68212
235	17.64853	80.68018
236	17.64565	80.67715
237	17.64340	80.67421
238	17.64042	80.67588
239	17.63671	80.67724
240	17.63269	80.67647
241	17.62831	80.67434
242	17.62419	80.67448
243	17.61931	80.67728

एस टी एन सं.	अक्षांश	देशांतर
244	17.61593	80.67606
245	17.61326	80.67570
246	17.61001	80.67565
247	17.60358	80.67678
248	17.60228	80.67352
249	17.59909	80.66753
250	17.59647	80.66687
251	17.59400	80.66669
252	17.59160	80.66719
253	17.58545	80.66349
254	17.58348	80.66351
255	17.58382	80.66835
256	17.58096	80.67067
257	17.57261	80.66880
258	17.56367	80.66578
259	17.55720	80.65439
260	17.55899	80.63545
261	17.56732	80.62452
262	17.56785	80.62050
263	17.56862	80.61545
264	17.56804	80.60764
265	17.56800	80.60295
266	17.56589	80.59751
267	17.56782	80.59566
268	17.56920	80.59373
269	17.56996	80.58814
270	17.57116	80.58389
271	17.57135	80.58049
272	17.57742	80.57943
273	17.58247	80.58597
274	17.58630	80.58932
275	17.58901	80.58656
276	17.59394	80.58873
277	17.60332	80.58792
278	17.60863	80.58121
279	17.60504	80.57663
280	17.59778	80.57020
281	17.59173	80.56533
282	17.59131	80.55883
283	17.59044	80.54986
284	17.59029	80.53982
285	17.59576	80.53587

एस टी एन सं.	अक्षांश	देशांतर
286	17.60481	80.52959
287	17.61559	80.52169
288	17.62680	80.51315
289	17.63448	80.50908
290	17.63949	80.50840
291	17.65253	80.50135
292	17.66302	80.49999
293	17.67584	80.49842
294	17.69150	80.50139
295	17.69915	80.50220
296	17.70135	80.49677
297	17.69906	80.48929
298	17.70012	80.48178
299	17.69707	80.47248
300	17.70208	80.45622
301	17.69367	80.44994
302	17.69510	80.43540
303	17.70100	80.42535
304	17.69510	80.41641
305	17.69877	80.40173
306	17.68600	80.40365
307	17.67914	80.39360
308	17.68216	80.38724
309	17.68823	80.38099
310	17.69462	80.37269
311	17.70749	80.36600
312	17.71145	80.36273
313	17.71604	80.35656
314	17.72238	80.34477
315	17.72764	80.34717
316	17.73223	80.35303
317	17.73316	80.35772
318	17.73701	80.35982
319	17.74436	80.35620
320	17.75871	80.35655
321	17.76653	80.35818
322	17.77400	80.36308
323	17.78450	80.36250

एस टी एन सं.	अक्षांश	देशांतर
324	17.78917	80.36343
325	17.79804	80.36215
326	17.80201	80.35935
327	17.81195	80.35718
328	17.82379	80.34731
329	17.82535	80.34476
330	17.83095	80.34021
331	17.84005	80.33321
332	17.85099	80.32419
333	17.85573	80.31540
334	17.86148	80.30697
335	17.86654	80.29692
336	17.86950	80.28382
337	17.87156	80.27393
338	17.87576	80.27405
339	17.88019	80.27823
340	17.88836	80.27825
341	17.89513	80.27837
342	17.90331	80.27837
343	17.90317	80.29162
344	17.90331	800.30431
345	17.91545	80.30440
346	17.91561	80.31158
347	17.91992	803.31589
348	17.92107	80.32475
349	17.92017	80.33053
350	17.92276	80.33081
351	17.92276	80.33702
352	17.93061	80.33934
353	17.93348	80.34068
354	17.93648	80.34375
355	17.93802	80.34471
356	17.93924	80.34562
357	17.94145	80.34596
358	17.94388	80.34580
359	17.94604	80.34573

उपाबंध IV**पारिस्थितिक संवेदी जोन मानीटरी समिति - की गई कार्रवाई की रिपोर्ट का रूप विधान**

1. बैठकों की संख्या और तिथि ।
2. बैठकों का कार्यवृत्त : कृपया मुख्य उल्लेखनीय बिंदुओं का वर्णन करें । बैठक के कार्यवृत्त को एक पृथक् अनुबंध में उपाबद्ध करें ।
3. आंचलिक महायोजना की तैयारी की प्रास्थिति जिसके अंतर्गत पर्यटन महायोजना।
4. भू-अभिलेख में सदृश्य वृत्तियों के सुधार के लिए ब्यौहार किए गए मामलों का सारांश ।
5. पर्यावरण समाघात निर्धारण अधिसूचना, 2006 के अधीन आने वाली गतिविधियों की संविक्षा के मामलों का सारांश । ब्यौरे एक पृथक् उपाबंध के रूप में उपाबद्ध किए जा सकते हैं ।
6. पर्यावरण समाघात निर्धारण अधिसूचना, 2006 के अधीन न आने वाली गतिविधियों की संविक्षा के मामलों का सारांश । ब्यौरे एक पृथक् उपाबंध के रूप में उपाबद्ध किए जा सकते हैं ।
7. पर्यावरण (संरक्षण) अधिनियम, 1986 की धारा 19 के अधीन दर्ज की गई शिकायतों का सारांश ।
8. कोई अन्य महत्वपूर्ण विषय ।

MINISTRY OF ENVIRONMENT, FOREST AND CLIMATE CHANGE**NOTIFICATION**

New Delhi, the 30th August, 2017

S.O. 2859(E).—WHEREAS, a draft notification was published in the Gazette of India, Extraordinary, vide notification of the Government of the India in the Ministry of Environment, Forest and Climate Change number S.O. 2629(E), dated 5th August, 2016, inviting objections and suggestions from all persons likely to be affected thereby within the period of sixty days from date on which copies of the Gazette containing the said notification were made available to the public;

AND WHEREAS, no objections and suggestions received from persons and stakeholders in response to the draft notification;

AND WHEREAS, the Kinnerasani Wildlife Sanctuary with an area of 640.33 sq kms is located at a distance of 12 kilometres North from Paloncha town of Khammam District, Telangana State and falls in Deccan peninsular bio-geographic zone;

AND WHEREAS, the Kinnerasani Wildlife Sanctuary has a hilly terrain with luxuriant forests harbouring rich biodiversity consisting of varied flora and fauna and the major forest type in the Sanctuary is mostly Southern Dry Mixed Deciduous forests;

AND WHEREAS, the plant species commonly found in the Sanctuary are: *Hardwickia binata*, *Pterocarpus marsupium*, *Adina cordifolia*, *Anogeissus latifolia*, *Terminalia tomentosa*, *Terminalia bellerica*, *Bauhinia racemosa*, *Acacia* species, *Diospyros melanoxylon*, *Aegle marmelos*, *Feronia elephantum*, *Azadirachta indica*, *Dendrocalamus strictus*, *Zizyphus* species and *Ficus* Species;

AND WHEREAS, Kinnerasani Wildlife Sanctuary harbours many animal species like Bison, Tiger, Panther, Jungle Cat, Small Indian Civet, Palm Civet, Wild Dog, Sloth Bear, Wild Boar, Jackal, Hyena, Indian Gaint Squirrel, Sambar, Spotted Deer along with bird species ;

AND WHEREAS, it is necessary to conserve and protect the area the extent and boundaries of which is specified in paragraph 1 of this notification around the boundary of the Kinnerasani Wildlife Sanctuary as Eco-sensitive Zone from ecological and environmental point of view and to prohibit industries or and their operations and processes in the said Eco-sensitive Zone;

Now, therefore, in exercise of the powers conferred by sub-section (1) and clause (v) and clause (xiv) of sub-section (2) of section 3 of the Environment (Protection) Act, 1986 (29 of 1986) read with sub-rule (3) of rule 5 of the Environment (Protection) Rules, 1986, the Central Government hereby notifies an area with an extent varying from 1 kilometer to 21 kilometer from the boundary of the Kinnersani Wildlife Sanctuary in the State of Telangana as the Kinnersani Wildlife Sanctuary Eco-sensitive Zone (hereinafter referred to as the Eco-sensitive Zone) details of which are as under, namely:-

1. Extent and boundary of Eco-sensitive Zone.-(1) The Eco-sensitive Zone is spread over an area of 1449.44 square kilometers with an extent varying from 1 kilometer to 21 kilometers from the boundary of the Kinnersani Wildlife Sanctuary in the State of Telangana and there are 70 villages situated in the proposed Eco-sensitive Zone area.

(2) The boundary description of the Eco-sensitive Zone is appended as **Annexure I** and the list of villages are given in **Annexure-II**.

(3) The map of Eco-sensitive Zone boundary together with latitudes –longitudes is appended with this notification as **Annexure III**.

2. Zonal Master Plan for the Eco-sensitive Zone.-

(1) The State Government shall, for the purpose of the Eco-sensitive Zone prepare, a Zonal Master Plan, within a period of two years from the date of publication of final notification in the Official Gazette, in consultation with local people and adhering to the stipulations given in this notification for approval of the Competent Authority in the State Government.

(2) The Zonal Master Plan for the Eco-sensitive Zone shall be prepared by the State Government in such manner as is specified in this notification and also in consonance with the relevant Central and State laws and the guidelines issued by the Central Government, if any.

(3) The Zonal Master Plan shall be prepared in consultation with the following State Departments, for integrating the ecological and environmental considerations into the said plan:-

- (i) Environment;
- (ii) Forest and Wildlife;
- (iii) Agriculture and Horticulture;
- (iv) Revenue;
- (v) Urban Development;
- (vi) Tourism including eco-tourism;
- (vii) Rural Development;
- (viii) Irrigation and Flood Control;
- (ix) Municipal & urban development;
- (x) Panchayati Raj;
- (xi) Public Works Department.

(4) The Zonal Master Plan shall not impose any restriction on the approved existing land use, infrastructure and activities, unless so specified in this notification and the Zonal Master Plan shall factor in improvement of all infrastructure and activities to be more efficient and eco-friendly.

(5) The Zonal Master Plan shall provide for restoration of denuded and degraded areas, conservation of existing water bodies, management of catchment areas, watershed management, groundwater management, soil and moisture conservation, needs of local community and such other aspects of the ecology and environment that need attention.

(6) The Zonal Master Plan shall demarcate all the existing worshipping places, villages and urban settlements, types and kinds of forests, agricultural areas, fertile lands, green area, such as, parks and like places, horticultural areas, orchards, lakes and other water bodies and also with supporting maps and the Plan shall be supported by Maps giving details of existing and proposed land use features.

(7) The Zonal Master Plan shall regulate development in the Eco-sensitive Zone and adhere to prohibited, regulated activities listed in Table and also ensure and promote eco-friendly development for livelihood security of local communities.

(8) The Zonal Master Plan shall be co-terminus with the Regional Development Plan.

(9) The Zonal Master Plan so approved shall be the reference document for the Monitoring Committee for carrying out its functions of monitoring in accordance with the provisions of this notification.

3. **Measures to be taken by State Government.-** The State Government shall take the following measures for giving effect to the provisions of this notification, namely:-

1. **Landuse.- (a)** Forests, horticulture areas, agricultural areas, parks and open spaces earmarked for recreational purposes in the Eco-sensitive Zone shall not be used or converted into areas for major commercial or major residential complex or industrial activities:

Provided that the conversion of agricultural and other lands, for the purpose other within the Eco-sensitive Zone may be permitted on the recommendation of the Monitoring Committee, and with the prior approval of the competent authority under the relevant State laws and other rules and regulations of Central/State Government as applicable and vide provisions of this Notification, to meet the residential needs of the local residents such as:-

- (i) widening and strengthening of existing roads and construction of new roads;
- (ii) construction and renovation of infrastructure and civic amenities;
- (iii) small scale industries not causing pollution;
- (iv) cottage industries including village industries; convenience stores and local amenities supporting eco-tourism including home stay; and
- (v) promoted activities and given under para 4:

Provided further that no use of tribal land shall be permitted for commercial and industrial development activities without the prior approval of the competent authority under the relevant State laws and other rules and regulations of State Government and without compliance of the provisions of article 244 of the Constitution or the law for the time being in force, including the Scheduled Tribes and other Traditional Forest Dwellers (Recognition of Forest Rights) Act, 2006 (2 of 2007):

Provided also that any error appearing in the land records within the Eco-sensitive Zone shall be corrected by the State Government, after obtaining the views of Monitoring Committee, once in each case and the correction of said error shall be intimated to the Central Government in the Ministry of Environment, Forest and Climate Change:

Provided also that the correction of error shall not include change of land use in any case except as provided under this sub-paragraph.

(b) Efforts shall be made to reforest the unused or unproductive agricultural areas with afforestation and habitat and biodiversity restoration activities.

(2) **Natural water bodies.-** The catchment areas of all natural springs/rivers/ channels shall be identified and plans for their conservation and rejuvenation shall be incorporated in the Zonal Master Plan.

(3) **Tourism/ Eco-tourism.-**

(a) All new Eco-tourism activities or expansion of existing tourism activities within the Eco-sensitive Zone shall be as per the Tourism Master Plan for the Eco-sensitive Zone.

(b) The Eco-tourism Master Plan shall be prepared by Department of Tourism in consultation with State Departments of Environment and Forests.

(c) The Tourism Master Plan shall form a component of the Zonal Master Plan.

(d) The activities of Eco-tourism shall be regulated as under, namely:-

(i) No new construction of hotels and resorts shall be allowed within 1 km from the boundary of the Wildlife Sanctuary or upto the extent of the Eco-sensitive Zone whichever is nearer and beyond the distance of 1 km.

from the boundary of the Wildlife Sanctuary till the extent of the Eco-sensitive Zone, the establishment of new hotels and resorts shall be allowed only in pre-defined and designated areas for Eco-tourism facilities as per Tourism Master Plan.

(ii) All new tourism activities or expansion of existing tourism activities within the Eco-sensitive Zone shall be in accordance with the guidelines issued by the Central Government in the Ministry of Environment, Forest and Climate Change and the eco-tourism guidelines issued by the National Tiger Conservation Authority (as amended from time to time) with emphasis on eco-tourism.

(iii) Until the Zonal Master Plan is approved, development for tourism and expansion of existing tourism activities shall be permitted by the concerned regulatory authorities based on the actual site specific scrutiny and recommendation of the Monitoring Committee and no new hotel or resort or commercial establishment construction is permitted within Eco-sensitive Zone area.

(4) Natural Heritage.—All sites of valuable natural heritage in the Eco-sensitive Zone, such as the gene pool reserve areas, rock formations, waterfalls, springs, gorges, groves, caves, points, walks, rides, cliffs and the like shall be identified and a heritage conservation plan shall be drawn up for their preservation and conservation as a part of the Zonal Master Plan.

(5) Man-made heritage sites.—Buildings, structures, artefacts, areas and precincts of historical, architectural, aesthetic, and cultural significance shall be indentified in the Eco-sensitive Zone and heritage conservation plan for their conservation shall be prepared as part Zonal Master Plan.

(6) Noise pollution.—Prevention and Control of noise pollution in the Eco-sensitive Zone shall be complied with in accordance with Noise Pollution (Regulation And Control) Rules, 2000 under the Environment (Protection) Act, 1986.

(7) Air pollution.—Prevention and control of air pollution in the Eco-sensitive Zone shall be complied with in accordance with the provisions of the Air (Prevention and Control of Pollution) Act, 1981 (14 of 1981) and rules made thereunder.

(8) Discharge of effluents.—Discharge of treated effluent in the Eco-sensitive Zone shall be in accordance with the provisions of the General Standards for Discharge of Environmental Pollutants covered under the Environmental (Protection) Act, 1986 and rules made thereunder or standards stipulated by State Government.

(9) Solid wastes.—Disposal and Management of solid wastes shall be as under:-

(a) The solid waste disposal and management in the Eco-sensitive Zone shall be carried out in accordance with the Solid Waste Management Rules, 2016 and published by the Government of India in the Ministry of Environment, Forest and Climate Change vide notification number S.O. 1357 (E), dated the 8th April, 2016;

the inorganic material may be disposed in an environmental acceptable manner at site identified outside the Eco-sensitive Zone.

(b) No burning or incineration of solid wastes and establishment of landfills shall be permitted in the Eco-sensitive Zone.

(10) Bio-medical waste.—Bio medical waste management shall be as under:

(a) The bio-medical waste disposal in the Eco-sensitive Zone shall be carried out in accordance with the Bio-Medical Waste Management Rules, 2016 published by the Government of India in the Ministry of Environment, Forest and Climate Change vide Notification number GSR 343 (E), dated the 28th March, 2016.

(b) No common treatment facility or incineration shall be permitted within the Eco Sensitive Zone.

(11) Plastic Waste Management.—The Plastic Waste Management in the Eco-sensitive Zone shall be carried out as per the provisions of the Plastic Waste Management Rules, 2016 published by the Government of India in the Ministry of Environment, Forest and Climate Change vide notification number G.S.R. 340(E), dated the 18th March, 2016,.

(12) Construction and Demolition Waste Management.—The Construction and Demolition Waste Management in the Eco-sensitive Zone shall be carried out as per the provisions of the Construction and Demolition Waste Management Rules, 2016 published by the Government of India in the Ministry of Environment, Forest and Climate Change vide notification number G.S.R. 317(E), dated the 29th March, 2016,.

(13) E-waste.—The E- Waste Management in the Eco-sensitive Zone shall be carried out as per the provisions of the E-Waste Management Rules, 2016 published by the Government of India in the Ministry of Environment, Forest and Climate Change.

(14) Vehicular traffic.—The vehicular movement of traffic shall be regulated in a habitat friendly manner and specific provisions in this regard shall be incorporated in the Zonal Master Plan and till such time as the Zonal Master plan is prepared and approved by the Competent Authority in the State Government, the Monitoring Committee shall monitor compliance of vehicular movement under the relevant Acts and the rules and regulations made thereunder.

(15) Vehicular Pollution.—Prevention and control of Vehicular Pollution shall be complied with in accordance with applicable laws and the efforts to be made for use of cleaner fuel. For example CNG, LPG, etc.

(16) Industrial Units.—(i) On or after the publication of this notification in the Official Gazette, no new polluting industries shall be allowed to be set up within the Eco-sensitive Zone.

(ii) Only non-polluting industries shall be allowed within Eco-sensitive Zone as per classification of Industries in the Guidelines issued by Central Pollution Control Board in February 2016, unless so specified in this notification and in addition, non-polluting cottage industries shall be promoted.

(17) Protection of Hill Slopes.—The protection of hill slopes shall be as under:—

- (a) The Zonal Master Plan shall indicate areas on hill slopes where no construction shall be permitted.
- (b) No construction on existing steep hill slopes or slopes with a high degree of erosion shall be permitted.

(18) The Central Government and the State Government shall specify other additional measures, if it considers necessary, in giving effect to the provisions of this notification.

4. List of activities prohibited or to be regulated within the Eco-sensitive Zone.—

All activities in the Eco sensitive Zone shall be governed by the provisions of the Environment (Protection) Act, 1986 (29 of 1986) and the rules made there under including the Coastal Regulation Zone (CRZ), 2011 and the Environmental Impact Assessment (EIA) Notification, 2006 and other applicable laws including the Forest (Conservation) Act, 1980 (69

of 1980), the Indian Forest Act, 1927 (16 of 1927), the Wildlife (Protection) Act 1972 (53 of 1972), and amendments made thereto and be regulated in the manner specified in the Table below, namely:—

TABLE

Sl. No.	Activity	Description
(1)	(2)	(3)
A. Prohibited Activities		
1.	Commercial Mining	(a) All new and existing (minor and major minerals), stone quarrying and crushing units are prohibited with immediate effect except for meeting the domestic needs of bona fide local residents including digging of earth for construction or repair of houses and for manufacture of country tiles or bricks for housing and for other activities. (b) The mining operations shall be carried out in accordance with the order of the Hon'ble Supreme Court dated 04.08.2006 in the matter of T.N. Godavarman Thirumulpad Vs. UOI in W.P.(C) No.202 of 1995 and dated 21.04.2014 in the matter of Goa Foundation Vs. UOI in W.P.(C) No.435 of 2012.
2.	Setting of industries causing pollution (Water, Air, Soil, Noise, etc.).	No new industries and expansion of existing polluting industries in the Eco-sensitive zone shall be permitted. Only non-polluting industries shall be allowed within ESZ as per classification of Industries in the Guidelines issued by Central Pollution Control Board in February 2016, unless so specified in this notification. In addition, non-polluting cottage industries shall be promoted.

3.	Establishment of major hydroelectric project.	Prohibited (except as otherwise provided) as per applicable laws.
4.	Use or production or processing of any hazardous substances.	Prohibited (except as otherwise provided) as per applicable laws.
5.	Discharge of untreated effluents in natural water bodies or land area.	Prohibited (except as otherwise provided) as per applicable laws.
6.	Establishment of solid waste disposal site and common incineration facility for solid and bio medical waste	No new solid waste disposal site and waste treatment/processing facility of solid waste is permitted within Eco sensitive zone. Further installation of common or individual incineration facility for treatment of any form of solid waste generated from industrial process and health establishment/hospitals etc. is Prohibited.
7.	Establishment of large-scale commercial livestock and poultry farms by firms, corporate, companies.	Prohibited (except as otherwise provided) as per applicable laws except for meeting local needs.
8.	Setting of new saw mills.	No new or expansion of existing saw mills shall be permitted within the Eco-sensitive Zone.
9.	Setting up of brick kilns.	Prohibited (except as otherwise provided) as per applicable laws
10.	Use of polythene bags.	Prohibited (except as otherwise provided) as per applicable laws
11.	Commercial use of firewood	Prohibited (except as otherwise provided) as per applicable laws
12.	New wood based industry	Prohibited (except as otherwise provided) as per applicable laws
B. Regulated Activities		
13.	Commercial establishment of hotels and resorts.	No new commercial hotels and resorts shall be permitted within one kilometre of the boundary of the Protected Area or upto the extent of Eco-sensitive zone, whichever is nearer, except for small temporary structures for Eco-tourism activities. Provided that, beyond one kilometre from the boundary of the protected Area or upto the extent of Eco-sensitive zone whichever is nearer, all new tourist activities or expansion of existing activities shall be in conformity with the Tourism Master Plan and guidelines as applicable.
14.	Construction activities	(a) No new commercial construction of any kind shall be permitted within one Kilometre from the boundary of the Protected Area or upto extent of the Eco-sensitive Zone whichever is nearer: Provided that, local people shall be permitted to undertake construction in their land for their use including the activities listed in sub paragraph (1) of paragraph 3 as per building byelaws to meet the residential needs of the local residents such as: (i) Widening and strengthening of existing roads and construction of new roads; (ii) Construction and renovation of infrastructure and civic amenities; (iii) Small scale industries not causing pollution termed as per Classification done by Central Pollution Control Board of February 2016; (iv) Cottage industries including village industries; convenience stores and local amenities supporting eco-tourism including home stays; and (v) Promoted activities listed in this Notification. (b) Provided that the construction activity related to small scale industries not causing pollution shall be regulated and kept at the minimum, with the prior permission from the competent authority as per applicable rules and regulations, if any. (c) Beyond one kilometre it shall be regulated as per the Zonal Master Plan.

15.	Small scale non polluting industries.	Non polluting industries as per classification of industries issued by the Central Pollution Control Board in February 2016 and non-hazardous, small-scale and service industry, agriculture, floriculture, horticulture or agro-based industry producing products from indigenous materials from the Eco-sensitive Zone shall be permitted by the competent Authority.
16.	Felling of Trees	(a) There shall be no felling of trees on the forest or Government or revenue or private lands without prior permission of the competent authority in the State Government. (b) The felling of trees shall be regulated in accordance with the provisions of the concerned Central or State Act and the rules made thereunder.
17.	Collection of Forest produce or Non-Timber Forest Produce (NTFP).	Regulated under applicable laws.
18.	Erection of electrical and communication towers and laying of cables and other infrastructures	Regulated under applicable law. Underground cabling may be promoted.
19.	Infrastructure including civic amenities	Shall be done with mitigation measures, as per applicable laws, rules and regulation and available guidelines.
20.	Widening and strengthening of existing roads and construction of new roads.	Shall be done with mitigation measures, as per applicable laws, rules and regulation and available guidelines.
21.	Undertaking other activities related to tourism like over flying the Eco-sensitive Zone area by hot air balloon, helicopter, drones, Microlites, etc.	Regulated under applicable law
22.	Protection of Hill Slopes and river banks	Regulated under applicable laws
23.	Movement of vehicular traffic at night.	Regulated for commercial purpose under applicable laws.
24.	Ongoing agriculture and horticulture practices by local communities along with dairies, dairy farming, aquaculture and fisheries.	Permitted under applicable laws for use of locals.
25.	Discharge of treated waste water or effluents in natural water bodies or land area.	The discharge of treated waste water/effluents shall be avoided to enter into the water bodies. Efforts to be made for recycle and reuse of treated waste water. Otherwise the discharge of treated waste water or effluent shall be regulated as per applicable laws.
26.	Commercial extraction of surface and ground water	Regulated under applicable law.
27.	Open Well, Bore Well etc. for agriculture or other usage	Regulated and the activity should be strictly monitored by the appropriate authority.
28.	Solid Waste Management.	Regulated under applicable laws
29.	Introduction of Exotic species.	Regulated under applicable laws.
30.	Eco-tourism	Regulated under applicable laws
31.	Commercial Sign boards and hoardings.	Regulated under applicable laws.
C. Promoted Activities		
32.	Rain water harvesting	Shall be actively promoted.

33.	Organic farming	Shall be actively promoted.
34.	Adoption of green technology for all activities	Shall be actively promoted.
35.	Cottage industries including village artisans, etc.	Shall be actively promoted.
36.	Use of renewable energy and fuels	Bio gas, solar light etc. to be actively promoted
37.	Agro-Forestry	Shall be actively promoted.
38.	Use of eco-friendly transport	Shall be actively promoted.
39.	Skill Development	Shall be actively promoted.
40.	Restoration of Degraded Land/ Forests/ Habitat	Shall be actively promoted.
41.	Environmental Awareness	Shall be actively promoted.

5. Monitoring Committee:- (1) In exercise of the powers conferred by sub-section (3) of section 3 of the Environment (Protection) Act, 1986 (29 of 1986), the Central Government hereby constitutes a Monitoring Committee for a period of three years, for effective monitoring of the Eco-sensitive Zone, which shall comprise of, namely:-

- (a) District Collector, Khammam - Chairman
- (b) One representative of Non-Governmental Organisation working in the field of environment to be nominated by the Government of Telangana for a term of three years in each case - Member
- (c) One expert in the area of ecology and environment to be nominated by the Government of Telangana for a term of three years in each case - Member
- (d) Regional Officer, State Pollution Control Board - Member
- (e) Senior Town Planner of the area/Chief Urban Planner/City Planner - Member
- (f) Member, State Biodiversity Board, - Member
- (g) Wildlife Warden, Paloncha, Khammam District - Member-Secretary

Terms of Reference:

- (2) The Monitoring Committee shall monitor the compliance of the provisions of this Notification.
- (3) The activities that are covered in the Schedule to the notification of the Government of India in the erstwhile Ministry of Environment and Forests number S.O. 1533 (E), dated the 14th September, 2006, and are falling in the Eco-sensitive Zone, except for the prohibited activities as specified in the Table under paragraph 4 thereof, shall be scrutinized by the Monitoring Committee based on the actual site-specific conditions and referred to the Central Government in the Ministry of Environment, Forests and Climate Change for prior environmental clearances under the provisions of the said notification.
- (4) The activities that are not covered in the Schedule to the notification of the Government of India in the erstwhile Ministry of Environment and Forests number S.O. 1533 (E), dated the 14th September, 2006 and are falling in the Eco-sensitive Zone, except for the prohibited activities as specified in the Table under paragraph 4 thereof, shall be scrutinised by the Monitoring Committee based on the actual site-specific conditions and referred to the concerned Regulatory Authorities.
- (5) The Member Secretary of the Monitoring Committee or the concerned Collector(s) or the concerned park Deputy Conservator of Forests shall be competent to file complaints under section 19 of the Environment (Protection) Act, 1986 against any person who contravenes the provisions of this notification.
- (6) The Monitoring Committee may invite representatives or experts from concerned Departments, representatives from Industry Associations or concerned stakeholders to assist in its deliberations depending on the requirements on issue to issue basis.

- (7) The Monitoring Committee shall submit the annual action taken report of its activities as on 31st March of every year by 30th June of that year to the Chief Wildlife Warden of the State as per pro forma appended at **Annexure IV**.
- (8) The Central Government in the Ministry of Environment, Forests and Climate Change may give such directions, as it deems fit, to the Monitoring Committee for effective discharge of its functions.
6. The Central Government and State Government may specify additional measures, if any, for giving effect to provisions of this notification.
7. The provisions of this notification shall be subject to the orders, if any, passed, or to be passed, by the Hon'ble Supreme Court of India or the High Court or National Green Tribunal.

[F. No. 25/16/2014-ESZ]

LALIT KAPUR, Scientist 'G'

Annexure I

Boundary Description of the Eco-Sensitive Zone of Kinnerasani Wildlife Sanctuary,

Western side A to B (Station No.1 to 30): The boundary of the proposed Eco-Sensitive Zone starts at 'A' as shown in the map i.e., coordinate 17.94742 Lat- 80.34579 Long (station No. 1) at enclosure of Sayanapalli Village boundary of Damartogu R.F. of Kothagudem Forest Division. The station No. 1 is located at a distance of 1.00 KMs from south-western corner of Sayanapalli enclosure on road point, which connects Gundala and Sayanapalli Villages. The line starts from station No. 1 runs towards eastern, north-eastern, northerly up to station No.7 and then runs western, northerly, north-western to station No. 12, reaches Venkatapuram enclosure of Damertogu R.F and then runs eastern, northerly up to station No. 21 and runs north eastern direction through Demaratogu R.F. and reaches 'B' (station No. 30).

Northern side B to C (Station No. 30 to 59): From station No. B the boundary line runs south easterly up to station No. 34 through Damartogu R.F. of Kothagudem Forest Division. From station No. 34 the boundary line runs along the Khamman District boundary Kothagudem village enclosure of Janampeta R.F. Paloncha Division in zig zag manner towards northern direction and reaches 'C' (station No. 59).

North side/Eastern side C to D (Station No. 59 to 124): From station No. 'C', the boundary line runs towards south-eastern, eastern, northerly, eastern northerly, southern through Janampeta R.F. of Paloncha Division over a length of 2.93 Kms and reaches station No. 102 and then runs in zig zag manner towards southern directions and reaches 'D' (station no. 124) near Rallavagu.

Eastern side D to E (Station No. 124 to 171): The boundary line runs from station No. 124 (D) towards southern direction, eastern up to 145 and then the boundary line passes through Kondapur Forest Block and towards Southern direction up to 160 and then the line runs South

Eastern Direction and Eastern Direction through Kondaigudem and Kondapur Forest Block and reaches 'E' (station No. 171).

Eastern side E to F (Station No. 171 to 214): The boundary line passes from 'E' (station No. 171) runs towards southern direction up to station No. 173 through Kondapur Block and then the line runs along Aswapuram Block towards southern direction up to station No. 181 and the line runs Western direction to station No. 183 and then the line runs through Aswapuram Extension-I Block up to station No. 185 and then the boundary line runs towards southern direction along Aswapuram Forest Block and south eastern direction and western direction through Nellipaka A & B Forest Blocks up to station No. 205 and then the line runs middle of the Kistasagar Forest Block towards southern direction up to station No. 210 and then the line runs up to 'F' (station No. 214) through non-forest area over a length of 5.7 KMs. 'F' is located at Morampalli Bazar village near 'X' road.

Southern side F to G (Station No. 214 to 284): From 'F' point the boundary line runs through non-forest area towards western direction to a length of 3.62 KMs up to station No. 217, which is located on Kinnerasani River. Then the boundary line runs along Kinnerasani River up to station No. 229 towards Western, North-Western direction and then runs along Suraram R.F. upto Station.232 and then the line runs towards southern direction upto station No. 237 excluding Pudukula Village and Revenue lands and existing KTPS complex with ash ponds and joins to station no. 253 of Chathakonda RF of Kothagudem Division. From station No. 253 the boundary line runs

through Chathakonda Forest Block of Kothagudem Division towards slight eastern, southern up to station No. 259, and again western direction up to station No. 271. Then boundary line towards north direction up to station No. 278 and runs along Chatakonda RF towards western and southern direction along the Chatakonda R.F. boundary up to 'G' point (station No. 284) shown in the map.

Western side G to A (station No. 284 to 359): From 'G' point (station No. 284) the boundary line runs towards northern directions up to station No. 289 along Chatakonda R.F. and then runs through non-forest area (**Enclosure of Chathakonda RF**) up to station No. 293 and then runs through Chatakonda block towards Northern and Western direction up to station No. 305 and then the boundary line runs southern direction upto Station No. 307, than boundary line passes through Kunavaram Block towards Norhwestern direction upto Station No. 314. Thereafter the boundary line runs towards Northern direction upto Station No. 327 and then runs towards Southern direction upto Station No. 337 through Komaram and Gundala Block of Kothagudem Forest Division. From Station No. 337 the boundary line passes through Gundala Forest Block upto Station No. 342 towards Northern direction and then reaches Station No. 345 towards Eastern and Northern direction. From here the boundary line reaches Station No. 351 along Gundala Forest Block towards Eastern direction. Then the boundary line joins Station No. 1 (A) towards Northern direction.

Annexure-II

List of villages within the Eco-sensitive Zone

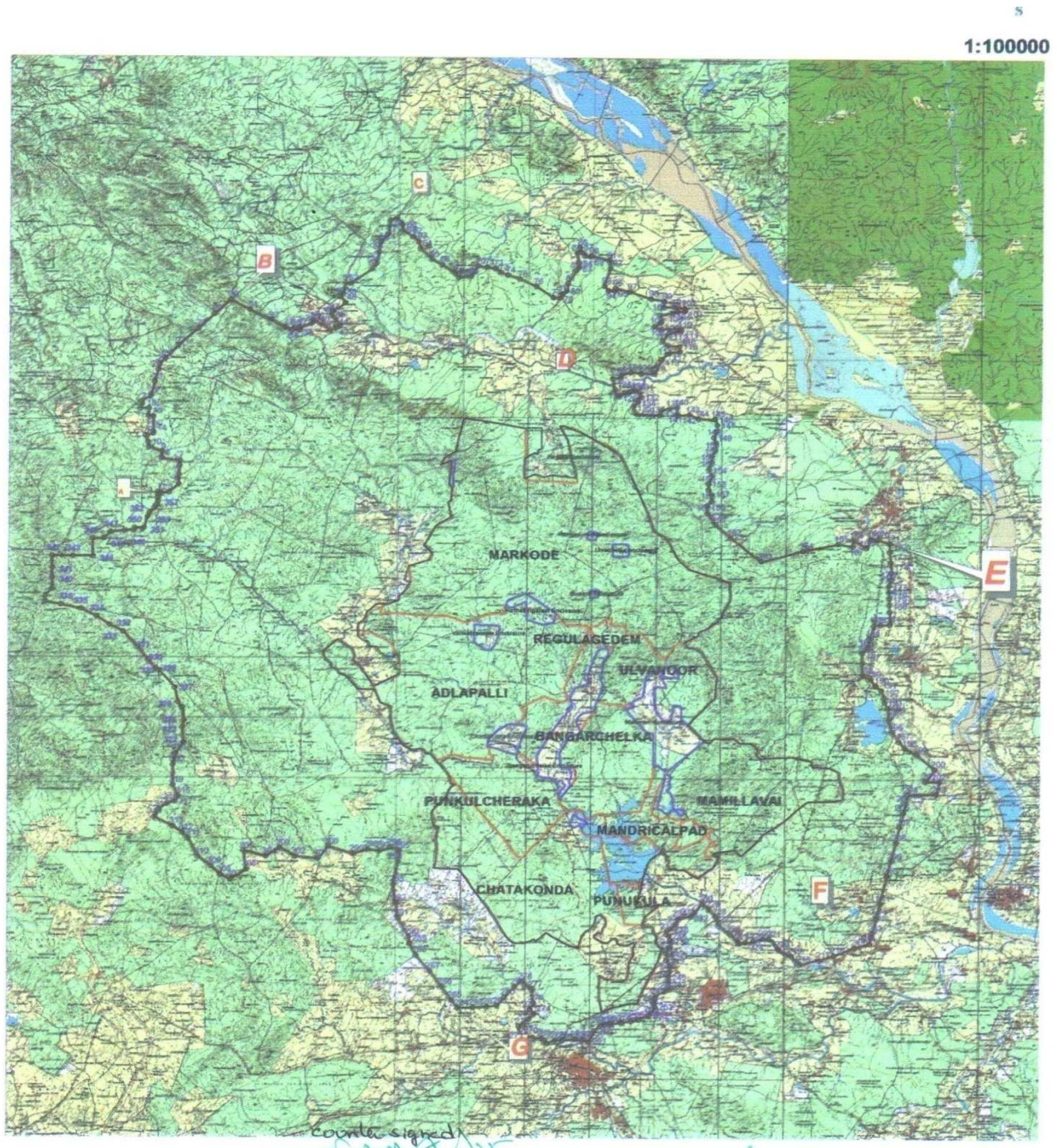
Sl. No.	Name of the village	Mandal	Latitude	Longitude
1	2	3	4	5
V1	Karakagudem	Pinapaka	18.03754	80.57035
V2	Krishnasagar	Ashwapuram	17.71153	80.57035
V3	Thummalachervu	Ashwapuram	17.77880	80.80561
V4	Kurvapally	Ashwapuram	17.76544	80.80491
V5	Kothuru	Ashwapuram	17.76834	80.80924
V6	Mondikunta	Ashwapuram	17.76961	80.83280
V7	Ulvanoor Kothouru	Ashwapuram	17.81244	80.70711
V8	Bugga	Manuguru	17.91930	80.72152
V9	Khamamtogu	Manuguru	17.93108	80.70349
V10	Pinapaka	Pinapaka	18.02700	80.68162
V11	Gopalarao peta	Pinapaka	18.01614	80.67586
V12	Bandarugudem	Pinapaka	18.01734	80.66191
V13	Toggudem	Pinapaka	18.01592	80.64183
V14	Govindapuram	Pinapaka	18.64861	80.64861
V15	Kalvalanagaram	Pinapaka	18.01318	80.62298
V16	Emuluru	Ashwapuram	17.86114	80.75932
V17	Pandurangapuram	Paloncha	17.64480	80.72022
V18	Thapsilgudem	Paloncha	17.65077	80.71057
V19	Narasampet	Paloncha	17.68300	80.73059
V20	Gajulagudem	Paloncha	17.61553	80.66856
V21	Karakavagu	Paloncha	17.61856	80.68040
V22	New Paloncha	Paloncha	17.60328	80.68860
V23	Seetharampatnam	Paloncha	17.60424	80.68412
V24	Kommugudem	Paloncha	17.59653	80.69142
V25	Pichaiah Thanda	Paloncha	17.60032	80.66154
V26	Navabharath	Paloncha	17.58332	80.65452

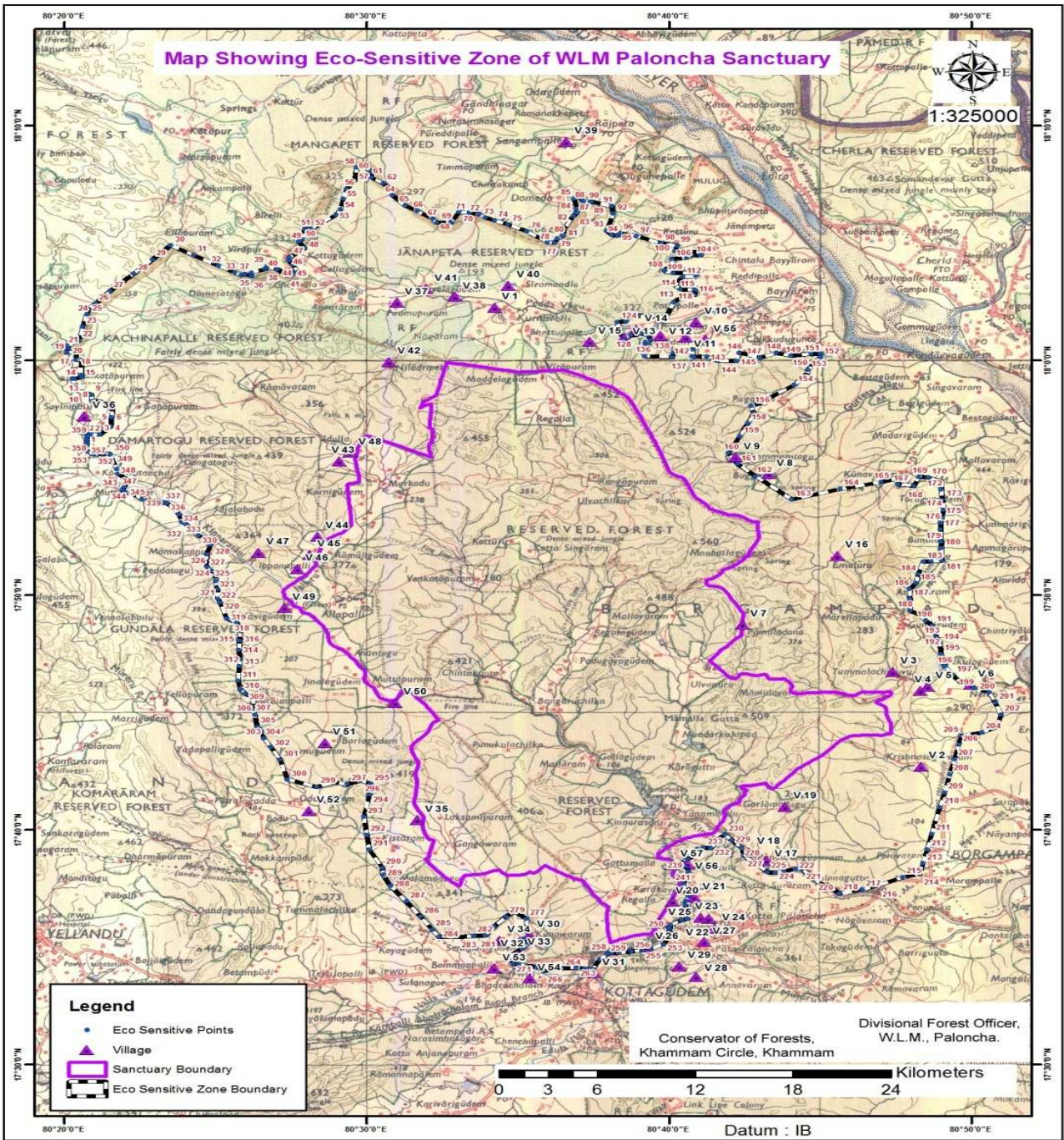
Sl. No.	Name of the village	Mandal	Latitude	Longitude
1	2	3	4	5
V27	Pathapaloncha	Paloncha	17.58710	80.68598
V28	Bangarijalu	Paloncha	17.56218	80.68151
V29	Seetharamsethanjar	Paloncha	17.56969	80.67235
V30	Kunavaram	Kothagudem	17.59160	80.58924
V31	Kothagudem	Kothagudem	17.56479	80.62539
V32	Anisettipally	Kothagudem	17.57800	80.58297
V33	Shambunegudem	Tekulapally	17.58709	80.58409
V34	Vdduguddem	Tekulapally	17.58798	80.57304
V35	Venkatapauram	Gundala	17.67345	80.52767
V35	Sainapalli	Gundala	17.96029	80.34422
V36	Padmapuram	Pinapaka	18.04101	80.51665
V37	Padmapuram	Pinapaka	18.04101	80.51665
V38	Mothey	Pinapaka	18.04506	80.54853
V39	Nadimagudem	Gundala	18.15516	80.60996
V40	Chiramalla	Pinapaka	18.05314	80.57806
V41	Venkatapauram	Pinapaka	18.05061	80.53270
V42	Niladripeta	Gundala	17.99895	80.51229
V43	Sandibandam	Gundala	17.92834	80.48472
V44	Ravilanka	Gundala	17.87481	80.47286
V45	Tunikibandala	Gundala	17.86197	80.46826
V46	Ippenapalli	Gundala	17.85184	80.46174
V47	Valasala	Gundala	17.86348	80.44014
V48	Jekaram	Gundala	17.93448	80.49076
V49	Ravugyden	Gundala	17.82425	80.45457
V50	Motlagudem	Gundala	17.75693	80.51562
V51	Kommugudem	Gundala	17.72835	80.47680
V52	Kothuru	Gundala	17.68008	80.46791
V53	Kunaram	Tekulapally	17.56814	80.57028
V54	Hemachandrapuram	Kothagudem	17.56101	80.58980
V55	Bhattumally	Pinapaka	18.01467	80.68659
V56	Suryathanda	Paloncha	17.64251	80.67649
V57	Dudiyathanda	Paloncha	17.64177	80.66818
V58	Yadapalligudem	Gundala	17.72347	80.40090
V59	Ramakrishnapuram	Gundala	17.71676	80.40436
V60	Rallagumpu	Gundala	17.75298	80.39006
V61	Anantharam	Gundala	17.75291	80.38099
V62	Ramavaram	Gundala	17.75702	80.38782
V63	Yallapuram	Gundala	17.76201	80.38616
V64	Kachinapalli	Gundala	17.75531	80.43233
V65	Gundala	Gundala	17.86298	80.32558
V66	Galba	Gundala	17.86051	80.33018

Sl. No.	Name of the village	Mandal	Latitude	Longitude
1	2	3	4	5
V67	Kunavarigudem	Gundala	17.91747	80.33086
V68	Kodavalancha	Gundala	17.92707	80.35584
V69	Pothireddigudem	Gundala	17.89707	80.33691
V70	Jaggaitlanda	Gundala	17.89862	80.31833

Annexure III

Map of Eco-sensitive Zone boundary together with latitudes –longitudes





Latitudes - longitudes of Eco-sensitive Zone Boundary of Kinnarsani Wildlife Sanctuary (WGS84)

STN NO.	LAT	LONG
1	17.94742	80.34579
2	17.94702	80.34783
3	17.94725	80.35292
4	17.95301	80.35905
5	17.95948	80.35939
6	17.96587	80.35989
7	17.96926	80.36002
8	17.97104	80.34844
9	17.97554	80.34831
10	17.97857	80.33996
11	17.98217	80.33948
12	17.98674	80.33760

STN NO.	LAT	LONG
13	17.98692	80.33887
14	17.98788	80.34281
15	17.98949	80.34262
16	18.00000	80.34277
17	18.00011	80.33960
18	18.00541	80.34005
19	18.00545	80.33465
20	18.00862	80.33567
21	18.01014	80.33467
22	18.01426	80.34130
23	18.02389	80.34342
24	18.03255	80.34575

STN NO.	LAT	LONG
25	18.03635	80.34651
26	18.04009	80.35004
27	18.04912	80.35851
28	18.06139	80.37156
29	18.07157	80.38183
30	18.08151	80.39195
31	18.07451	80.40465
32	18.06715	80.41822
33	18.06233	80.42725
34	18.06032	80.43089
35	18.06129	80.43264
36	18.06003	80.43647
37	18.06205	80.43660
38	18.06494	80.44408
39	18.06678	80.44506
40	18.06433	80.45074
41	18.06007	80.45549
42	18.06142	80.45951
43	18.06258	80.45916
44	18.06268	80.46198
45	18.06784	80.45922
46	18.07069	80.45700
47	18.07306	80.45739
48	18.07972	80.46587
49	18.08415	80.46240
50	18.08596	80.46424
51	18.09324	70.46581
52	18.09326	80.46915
53	18.10325	80.48281
54	18.10714	80.48566
55	18.11464	80.48689
56	18.12167	80.48866
57	18.12748	80.49339
58	18.13670	80.49449
59	18.13845	80.49879
60	18.13382	80.50217
61	18.12999	80.50252
62	18.12555	80.50917
63	18.12231	80.51263
64	18.11713	80.51404
65	18.10979	80.52117
66	18.10614	80.52776
67	18.10033	80.53622
68	18.09744	80.53856
69	18.09795	80.54627
70	18.10522	80.55096
71	18.10461	80.55671
72	18.10371	80.56211
73	18.10106	80.56527
74	18.09921	80.57030
75	18.09634	80.57809
76	18.09148	80.58845
77	18.08362	80.59951
78	18.08341	80.60355

STN NO.	LAT	LONG
79	18.08635	80.60496
80	19.08839	80.60789
81	18.09356	80.60889
82	18.10253	80.61374
83	18.10469	80.61562
84	18.10751	80.61568
85	18.11478	80.61444
86	18.11835	80.61649
87	18.11511	80.61784
88	18.11277	80.61959
89	18.11211	80.62306
90	18.11252	80.62377
91	18.10950	80.63513
92	18.10420	80.63584
93	18.09207	80.63223
94	18.08883	80.63498
95	18.08859	80.63878
96	18.09038	80.63933
97	18.088606	80.64860
98	18.08300	80.66250
99	18.08133	80.67098
100	18.07756	80.67005
101	18.07721	80.67773
102	18.07664	80.68428
103	18.07460	80.68417
104	18.07442	80.67940
105	18.07308	80.67626
106	18.07189	80.66817
107	18.06623	80.66852
108	18.06360	80.66424
109	18.06186	80.66886
110	18.06164	80.68165
111	18.06017	80.68138
112	18.05911	80.67423
113	18.05349	80.66970
114	18.05045	80.67296
115	18.04986	80.68077
116	18.04623	80.68085
117	18.04521	80.67365
118	18.04093	80.66915
119	18.03082	80.66475
120	18.03114	80.65635
121	18.03173	80.64962
122	18.02961	80.64363
123	18.02758	80.64283
124	18.02717	80.63816
125	18.01952	80.63916
126	18.01473	80.64194
127	18.01775	80.64550
128	18.01793	80.64868
129	18.01869	80.64891
130	18.01871	80.65209
131	18.01781	80.65494
132	18.01445	80.65629

STN NO.	LAT	LONG
133	18.01245	80.65376
135	18.01102	80.65417
136	18.00287	80.65337
137	18.00227	80.66837
138	18.00559	80.66938
139	18.00666	80.67456
140	18.00760	80.67944
141	18.00297	80.67918
142	18.00204	80.68034
143	18.0040	80.68723
144	17.99958	80.69320
145	17.99947	80.70384
146	17.99548	80.70548
147	17.99145	80.70548
148	17.98684	80.70325
149	17.98292	80.70469
150	17.97791	80.70408
151	17.97362	80.70181
152	17.96957	80.70181
153	17.96472	80.70024
154	17.96027	80.70208
155	17.95452	80.69985
156	17.95072	80.69998
157	17.94738	80.70196
158	17.94254	80.70196
159	17.93964	80.69933
160	17.93419	80.69923
161	17.92629	80.70445
162	17.91759	80.71426
163	17.90114	80.73428
164	17.90861	80.76090
165	17.91349	80.78358
166	17.91631	80.79322
167	17.91188	80.792999
168	17.91084	80.80175
169	17.91727	80.80439
170	17.91673	80.80942
171	17.91403	80.81645
172	17.91403	80.81645
173	17.90088	80.81742
174	17.89387	80.81799
175	17.88871	80.81719
176	17.88452	80.81633
177	17.87992	80.81639
178	17.87539	80.81644
179	17.87108	80.81656
180	17.86649	80.81667
181	17.85765	80.81702
182	17.85719	80.81116
183	17.85690	80.80680
184	17.84800	80.80404
185	17.84175	80.80301
186	17.83750	80.79916
187	17.83061	80.79933

STN NO.	LAT	LONG
188	17.82217	80.79968
189	17.81942	80.80490
190	17.81517	80.80789
191	17.81172	80.81185
192	17.80661	80.81334
193	17.80357	80.81386
194	17.79944	80.81604
195	17.79129	80.81661
196	17.78267	80.81897
197	17.77630	80.82304
198	17.77142	80.82735
199	17.76706	80.83487
200	17.75698	80.84646
201	17.74856	80.84038
202	17.74834	80.84945
203	17.73956	80.84733
204	17.73951	80.82878
205	17.73334	80.82785
206	17.72697	80.82639
207	17.71683	80.82398
208	17.70601	80.82146
209	17.69302	80.81845
210	17.68264	80.81594
211	17.66378	80.81150
212	17.65261	80.80904
213	17.64276	80.80662
214	17.63549	80.80489
215	17.63279	80.79532
216	17.62733	80.78202
217	17.62417	80.77303
218	17.62132	80.76047
219	17.62701	80.75478
220	17.63147	80.74654
221	17.63852	80.73987
222	17.63889	80.73642
223	17.63710	80.73012
224	17.63620	80.72520
225	17.63660	80.72068
226	17.64197	80.71551
227	17.64863	80.70781
228	17.65385	80.70622
229	17.65926	80.70105
230	17.66304	80.69727
231	17.65683	80.69215
232	17.65365	80.68957
233	17.65385	80.68564
234	17.65265	80.68212
235	17.64853	80.68018
236	17.64565	80.67715
237	17.64340	80.67421
238	17.64042	80.67588
239	17.63671	80.67724
240	17.63269	80.67647
241	17.62831	80.67434

STN NO.	LAT	LONG
242	17.62419	80.67448
243	17.61931	80.67728
244	17.61593	80.67606
245	17.61326	80.67570
246	17.61001	80.67565
247	17.60358	80.67678
248	17.60228	80.67352
249	17.59909	80.66753
250	17.59647	80.66687
251	17.59400	80.66669
252	17.59160	80.66719
253	17.58545	80.66349
254	17.58348	80.66351
255	17.58382	80.66835
256	17.58096	80.67067
257	17.57261	80.66880
258	17.56367	80.66578
259	17.55720	80.65439
260	17.55899	80.63545
261	17.56732	80.62452
262	17.56785	80.62050
263	17.56862	80.61545
264	17.56804	80.60764
265	17.56800	80.60295
266	17.56589	80.59751
267	17.56782	80.59566
268	17.56920	80.59373
269	17.56996	80.58814
270	17.57116	80.58389
271	17.57135	80.58049
272	17.57742	80.57943
273	17.58247	80.58597
274	17.58630	80.58932
275	17.58901	80.58656
276	17.59394	80.58873
277	17.60332	80.58792
278	17.60863	80.58121
279	17.60504	80.57663
280	17.59778	80.57020
281	17.59173	80.56533
282	17.59131	80.55883
283	17.59044	80.54986
284	17.59029	80.53982
285	17.59576	80.53587
286	17.60481	80.52959
287	17.61559	80.52169
288	17.62680	80.51315
289	17.63448	80.50908
290	17.63949	80.50840
291	17.65253	80.50135
292	17.66302	80.49999
293	17.67584	80.49842
294	17.69150	80.50139
295	17.69915	80.50220

STN NO.	LAT	LONG
296	17.70135	80.49677
297	17.69906	80.48929
298	17.70012	80.48178
299	17.69707	80.47248
300	17.70208	80.45622
301	17.69367	80.44994
302	17.69510	80.43540
303	17.70100	80.42535
304	17.69510	80.41641
305	17.69877	80.40173
306	17.68600	80.40365
307	17.67914	80.39360
308	17.68216	80.38724
309	17.68823	80.38099
310	17.69462	80.37269
311	17.70749	80.36600
312	17.71145	80.36273
313	17.71604	80.35656
314	17.72238	80.34477
315	17.72764	80.34717
316	17.73223	80.35303
317	17.73316	80.35772
318	17.73701	80.35982
319	17.74436	80.35620
320	17.75871	80.35655
321	17.76653	80.35818
322	17.77400	80.36308
323	17.78450	80.36250
324	17.78917	80.36343
325	17.79804	80.36215
326	17.80201	80.35935
327	17.81195	80.35718
328	17.82379	80.34731
329	17.82535	80.34476
330	17.83095	80.34021
331	17.84005	80.33321
332	17.85099	80.32419
333	17.85573	80.31540
334	17.86148	80.30697
335	17.86654	80.29692
336	17.86950	80.28382
337	17.87156	80.27393
338	17.87576	80.27405
339	17.88019	80.27823
340	17.88836	80.27825
341	17.89513	80.27837
342	17.90331	80.27837
343	17.90317	80.29162
344	17.90331	80.30431
345	17.91545	80.30440
346	17.91561	80.31158
347	17.91992	80.31589
348	17.92107	80.32475
349	17.92017	80.33053

STN NO.	LAT	LONG
350	17.92276	80.33081
351	17.92276	80.33702
352	17.93061	80.33934
353	17.93348	80.34068
354	17.93648	80.34375

STN NO.	LAT	LONG
355	17.93802	80.34471
356	17.93924	80.34562
357	17.94145	80.34596
358	17.94388	80.34580
359	17.94604	80.34573

Annexure IV

Proforma of Action Taken Report: - Eco-sensitive Zone Monitoring Committee.-

1. Number and date of Meetings.
2. Minutes of the meetings: Mention main noteworthy points. Attached Minutes of the meeting on separate Annexure.
3. Status of preparation of Zonal master Plan including Tourism master Plan.
4. Summary of cases dealt for rectification of error apparent on face of land record.
Details may be attached as Annexure
5. Summary of cases scrutinized for activities covered under Environment Impact Assessment Notification, 2006.
Details may be attached as separate Annexure.
6. Summary of case scrutinized for activities not covered under Environment Impact Assessment Notification, 2006.
Details may be attached as separate Annexure.
7. Summary of complaints ledged under section 19 of Environment (Protection) Act, 1986.
8. Any other matter of importance.