



भारत का राजपत्र The Gazette of India

असाधारण

EXTRAORDINARY

भाग II—खण्ड 3—उप-खण्ड (ii)

PART II—Section 3—Sub-section (ii)

प्राधिकार से प्रकाशित

PUBLISHED BY AUTHORITY

सं. 2475]

नई दिल्ली, शुक्रवार, नवम्बर 20, 2015/कार्तिक 29, 1937

No. 2475]

NEW DELHI, FRIDAY, NOVEMBER 20, 2015/KARTIKA 29, 1937

पर्यावरण, वन और जलवायु परिवर्तन मंत्रालय

अधिसूचना

नई दिल्ली, 20 नवम्बर, 2015

का.आ. 3127(अ).—निम्नलिखित प्रारूप अधिसूचना, जिसे केन्द्रीय सरकार, पर्यावरण (संरक्षण) अधिनियम, 1986 (1986 का 29) की धारा 3 की उपधारा (2) के खंड (v) और खंड (xiv) तथा उपधारा (3) के साथ पठित उपधारा (1) द्वारा प्रदत्त शक्तियों का प्रयोग करते हुए, जारी करने का प्रस्ताव करती है, पर्यावरण (संरक्षण) नियम, 1986 के नियम 5 के उपनियम (3) की अपेक्षानुसार, जनसाधारण की जानकारी के लिए प्रकाशित की जाती है, जिनके उससे प्रभावित होने की संभावना है; और यह सूचना दी जाती है कि उक्त प्रारूप अधिसूचना पर, उस तारीख से, जिसको इस अधिसूचना वाले भारत के राजपत्र की प्रतियां जनसाधारण को उपलब्ध करा दी जाती हैं, साठ दिन की अवधि की समाप्ति पर या उसके पश्चात् विचार किया जाएगा;

ऐसा कोई व्यक्ति, जो प्रारूप अधिसूचना में अंतर्विष्ट प्रस्तावों के संबंध में कोई आक्षेप या सुझाव देने में हितबद्ध है, इस प्रकार विनिर्दिष्ट अवधि के भीतर, केन्द्रीय सरकार द्वारा विचार किए जाने के लिए, आक्षेप या सुझाव सचिव, पर्यावरण, वन और जलवायु परिवर्तन मंत्रालय, इंदिरा पर्यावरण भवन, जोर बाग रोड, अलीगंज, नई दिल्ली-110003 या ई-मेल पते: esz-mef@nic.in पर लिखित रूप में भेज सकेगा।

प्रारूप अधिसूचना

ग्रेट इंडियन सोहन पक्षी, रोलापाडू वन्यजीव अभयारण्य आंध्र प्रदेश के करनूल जिले में अक्षांश 15.72 से 15.75 और देशान्तर 78.33 से 78.37 के बीच स्थित है और 6.14 वर्ग किलोमीटर क्षेत्र में फैला हुआ है।

और यह वन्यजीव अभयारण्य पूर्वी घाट की नल्लामलाई और इरमलाई पर्वत श्रृंखलाओं के बीच रोलापाडू की सूखी ढलान भूमियों (रोलिंग लैंड) पर अवस्थित है और इसमें बेहतररीन घास का मैदान है जो घास चरने वाले विभिन्न प्रकार के पशुओं के लिए एक अत्युत्तम पर्यावास है;

और यह अभयारण्य विशुद्ध रूप से एक घास के मैदान वाला अभयारण्य है जहाँ अद्भूत प्रकार की वनस्पति और जीव जंतु पाये जाते हैं और इस अभयारण्य में पाई जाने वाली सामान्य घासों - असिटिडा प्यूनिक्कुलाटा, क्राइसोपोगोन फलवुस, हेटेरोपोगोन प्रजातियां, सिम्बोपोगोन प्रजातियां, सेहिमा नर्वोसम आदि हैं जो मौसमी नदियों के किनारे मोरिंडा टिकटोरिया, जिजाइफस मौरिटिआना और फोनेक्स के साथ फैली हुई हैं ।

और यह अभयारण्य विलुप्तप्राय ग्रेट इंडियन बस्टार्ड का आश्रय-स्थल है जो इस अभयारण्य की एक फ्लैगशिप प्रजाति है और अन्य मुख्य पशु प्रजातियां लेसर फ्लोरिकन, ब्लैक बक, इंडियन वूल्फ और मॉनीटर लेजार्ड आदि हैं ।

और, इस क्षेत्र का परिरक्षण और संरक्षण करना आवश्यक है तथा जिसके विस्तार और सीमाओं को इस अधिसूचना के पैरा 1 में ग्रेट इंडियन सोहन पक्षी, रोलापाडू वन्यजीव अभयारण्य के चारों ओर पारिस्थितिकीय संवेदी जोन के रूप में विनिर्दिष्ट किया गया है और पर्यावरण की दृष्टि से उद्योगों या उद्योगों के वर्ग को तथा उनकी संक्रियाओं और प्रक्रियाओं को उक्त पारिस्थितिकीय संवेदी जोन में प्रतिषिद्ध करना आवश्यक है ;

अतः, अब, केन्द्रीय सरकार, पर्यावरण (संरक्षण) नियम, 1986 के नियम 5 के उपनियम (3) के साथ पठित पर्यावरण (संरक्षण) अधिनियम, 1986 (1986 का 29) की धारा 3 की उपधारा (1), उपधारा (2) के खंड (v) और खंड (xiv) और उप धारा (3) द्वारा प्रदत्त शक्तियों का प्रयोग करते हुए, आंध्र प्रदेश राज्य के ग्रेट इंडियन सोहन पक्षी, रोलापाडू वन्यजीव अभयारण्य की सीमा के चारों ओर 100 मीटर तक के क्षेत्र को ग्रेट इंडियन सोहन पक्षी, रोलापाडू वन्यजीव अभयारण्य पारिस्थितिकीय संवेदी जोन (जिसे इसमें इसके पश्चात् पारिस्थितिकीय संवेदी जोन कहा गया है) के रूप में अधिसूचित करती है, जिसका विवरण निम्नानुसार है, अर्थात् :-

1. **पारिस्थितिक संवेदी जोन का विस्तार और उसकी सीमाएं**--(1) पारिस्थितिकीय संवेदी जोन आंध्र प्रदेश के करनूल जिले के वन्यजीव अभयारण्य की सीमा से 100 मीटर क्षेत्र तक फैला हुआ है ।

(2) पारिस्थितिक संवेदी जोन में कोई ग्राम सम्मिलित नहीं है और पूरे पारिस्थितिक संवेदी जोन में कृषि क्षेत्र सम्मिलित है ।

(3) पारिस्थितिक संवेदी जोन का सीमा विवरण **उपाबंध I** पर उपाबद्ध है ।

(4) पारिस्थितिक संवेदी जोन का सीमा मानचित्र इसके अक्षांश और देशान्तर के साथ **उपाबंध II** पर उपाबद्ध है ।

2. **पारिस्थितिक संवेदी जोन के लिए आंचलिक महायोजना** - (1) राज्य सरकार, पारिस्थितिक संवेदी जोन के प्रयोजनों के लिए राजपत्र में इस अधिसूचना के अंतिम प्रकाशन की तारीख से दो वर्ष की अवधि के भीतर, स्थानीय व्यक्तियों के परामर्श से, और इस अधिसूचना में दिए गए अनुबंधों का पालन करते हुए आंचलिक महायोजना तैयार करेगी ।

(2) आंचलिक महायोजना का अनुमोदन राज्य सरकार में सक्षम प्राधिकारी द्वारा किया जाएगा ।

(3) पारिस्थितिकीय संवेदी जोन के लिए आंचलिक महायोजना राज्य सरकार द्वारा ऐसी रीति जैसा इस अधिसूचना में विनिर्दिष्ट है और सुसंगत केन्द्रीय और राज्य विधियों तथा केन्द्रीय सरकार द्वारा जारी मार्गदर्शक सिद्धांतों, यदि कोई हों, के अनुरूप भी तैयार की जाएगी ।

(4) आंचलिक महायोजना सभी संबद्ध राज्य विभागों के साथ परामर्श से पर्यावरणीय और पारिस्थितिकीय विचारणों को उसमें एकीकृत करने के लिए तैयार की जाएगी, अर्थात्:--

- (i) पर्यावरण;
- (ii) वन;
- (iii) नगर विकास;
- (iv) पर्यटन;

- (v) नगरपालिक;
- (vi) राजस्व;
- (vii) कृषि;
- (viii) राज्य प्रदूषण नियंत्रण बोर्ड;
- (ix) सिंचाई; और
- (x) लोक निर्माण विभाग

(5) आंचलिक महायोजना अनुमोदित विद्यमान भू-उपयोग, अवसंरचनात्मक और क्रियाकलापों पर कोई निर्बंधन अधिरोपित नहीं करेगी जब तक कि इस अधिसूचना में इस प्रकार विनिर्दिष्ट न हो और आंचलिक महायोजना सभी अवसंरचना और कार्यकलापों में दक्षता और पारिस्थितिकीय अनुकूलता का संवर्द्धन करेगी ।

(6) आंचलिक महायोजना में अनाच्छादित क्षेत्रों के जीर्णोद्धार, विद्यमान जल निकायों के संरक्षण, आवाह क्षेत्रों के प्रबंधन, जल-संभरों के प्रबंधन, भूतल जल के प्रबंधन, मृदा और नमी संरक्षण, स्थानीय समुदायों की आवश्यकताओं तथा पारिस्थितिकी और पर्यावरण से संबंधित ऐसे अन्य पहलुओं, जिन पर ध्यान देना आवश्यक है, के लिए उपबंध होंगे ।

(7) आंचलिक महायोजना सभी विद्यमान पूजा स्थलों, ग्रामों और नगरीय बंदोबस्तों, वनों के प्रकार और किस्मों, कृषि क्षेत्रों, ऊपजाऊ भूमि, हरित क्षेत्र जैसे उद्यान और उसी प्रकार के स्थान, उद्यान कृषि क्षेत्र, आर्किडों, झीलों और अन्य जल निकायों का अभ्यंकन करेगी ।

(8) आंचलिक महायोजना पारिस्थितिक संवेदी जोन में विकास को विनियमित करेगी जिससे कि स्थानीय समुदायों के पारिस्थितिकजन्य विकास और जीविका को सुनिश्चित किया जा सके ।

3. राज्य सरकार द्वारा किए जाने वाले उपाय-- राज्य सरकार इस अधिसूचना के उपबंधों को प्रभावी करने के लिए निम्नलिखित उपाय करेगी, अर्थात् :-

(1) भू-उपयोग - पारिस्थितिक संवेदी जोन में वनों, उद्यान-कृषि क्षेत्रों, कृषि क्षेत्रों, आमोद-प्रमोद के प्रयोजन के लिए चिन्हित किए गए पार्को और खुले स्थानों का वाणिज्यिक और औद्योगिक संबद्ध विकास क्रियाकलापों के लिए उपयोग या संपरिवर्तन नहीं होगा :

परंतु पारिस्थितिक संवेदी जोन के भीतर कृषि भूमि का संपरिवर्तन के अधीन मानीटरी समिति की सिफारिश पर और राज्य सरकार के पूर्व अनुमोदन से, स्थानीय निवासियों की आवासीय जरूरतों को पूरा करने के लिए और पैरा 4 की सारणी के स्तंभ (2) के अधीन मद सं. 10, 16, 22, 29 और 32 के सामने सूचीबद्ध क्रियाकलापों को पूरा करने के लिए अनुज्ञात होंगे, अर्थात् :-

- (i) पारिस्थितिकीय अनुकूल पर्यटन क्रियाकलापों के लिए पर्यटकों के अस्थायी आवासन के लिए पारिस्थितिकीय अनुकूल आरामगाह जैसे टेंट, लकड़ी के मकान आदि ;
- (ii) विद्यमान सड़कों को चौड़ा करना और नई सड़कों का सन्निर्माण ;
- (iii) प्रदूषण उत्पन्न न करने वाले लघु उद्योग;
- (iv) वर्षा जल संचय, और
- (v) कुटीर उद्योग, जिसके अंतर्गत ग्रामीण दस्तकार, सुविधा स्टोर और स्थानीय सुविधाएं हैं ।

परंतु यह और कि राज्य सरकार के पूर्व अनुमोदन और संविधान के अनुच्छेद 244 तथा तत्समय प्रवृत्त विधि के उपबंधों के अनुपालन के बिना, जिसके अंतर्गत अनुसूचित जनजाति और अन्य परंपरागत वन निवासी (वन अधिकारों

की मान्यता) अधिनियम, 2006 (2007 का 2) भी है, वाणिज्यिक या उद्योग विकास क्रियाकलापों के लिए जनजातीय भूमि का उपयोग अनुज्ञात नहीं होगा :

परंतु यह और भी कि पारिस्थितिक संवेदी जोन के भीतर भू-अभिलेखों में उपसंज्ञात कोई त्रुटि मानीटरी समिति के विचार प्राप्त करने के पश्चात् राज्य सरकार द्वारा प्रत्येक मामले में एक बार संशोधित होगी और उक्त त्रुटि के संशोधन की भारत सरकार के पर्यावरण, वन और जलवायु परिवर्तन मंत्रालय को सूचना देनी होगी ।

परंतु यह और भी कि उपर्युक्त त्रुटि का संशोधन में इस उप पैरा के अधीन यथा उपबंधित के सिवाय किसी भी दशा में भू-उपयोग का परिवर्तन सम्मिलित नहीं होगा ।

परंतु यह और भी कि जिससे हरित क्षेत्र में जैसे वन क्षेत्र, कृषि क्षेत्र आदि में कोई पारिणामिक कटौती नहीं होगी और अनप्रयुक्त या अनुत्पादक कृषि क्षेत्रों में पुनः वनीकरण करने के प्रयास किए जाएंगे ।

(2) **प्राकृतिक स्रोतों** -- आंचलिक महायोजना में सभी प्राकृतिक स्रोतों की पहचान की जाएगी और उनके संरक्षण और पुनर्नवीकरण के लिए योजना सम्मिलित होगी और राज्य सरकार द्वारा ऐसे क्षेत्रों पर या उनके निकट विकास क्रियाकलाप प्रतिषिद्ध करने के लिए ऐसी रीति से मार्गनिर्देश तैयार किए जाएंगे ।

(3) **पर्यटन** - (क) पारिस्थितिक संवेदी जोन के भीतर पर्यटन संबंधी क्रियाकलाप, जो आंचलिक महायोजना का भाग रूप होगा, पर्यटन महायोजना के अनुसार होगा ।

(ख) पर्यटन महायोजना पर्यटन विभाग द्वारा वन एवं पर्यावरण विभाग, आंध्र प्रदेश सरकार के परामर्श से तैयार होगी ।

(ग) पर्यटन संबंधी क्रियाकलाप निम्नलिखित के अधीन विनियमित होंगे, अर्थात् :-

(i) पारिस्थितिक संवेदी जोन के भीतर सभी नए पर्यटन क्रियाकलापों या विद्यमान पर्यटन क्रियाकलापों का विस्तार केन्द्र सरकार के पर्यावरण, वन और जलवायु परिवर्तन मंत्रालय द्वारा जारी मार्गनिर्देशों तथा राष्ट्रीय व्याघ्र संरक्षण प्राधिकरण द्वारा जारी पारि-पर्यटन (समय-समय पर यथा संशोधित) मार्गनिर्देशों के अनुसार होगा जिसमें पारिस्थितिक पर्यटन, पारिस्थितिक शिक्षा और पारिस्थितिक विकास को महत्व दिया जाएगा और पारिस्थितिक संवेदी जोन की वहन क्षमता के अध्ययन पर आधारित होगा ;

(ii) पारिस्थितिक अनुकूल पर्यटन क्रियाकलापों से संबंधित पर्यटकों के अस्थायी अधिभाग के लिए आवास के सिवाए कंबलकोडा वन्यजीव अभयारण्य की सीमा के एक किलोमीटर के भीतर नए होटलों और विश्राम स्थलों के निर्माण की अनुज्ञा नहीं दी जाएगी ।

(iii) आंचलिक महायोजना का अनुमोदन किए जाने तक, पर्यटन के लिए विकास और विद्यमान पर्यटन क्रियाकलापों के विस्तार को वास्तविक स्थल विनिर्दिष्ट संवीक्षा तथा मानीटरी समिति की सिफारिश पर आधारित संबंधित विनियामक प्राधिकारियों द्वारा अनुज्ञात किया होगा ।

(4) **नैसर्गिक विरासत** -- पारिस्थितिक संवेदी जोन में महत्वपूर्ण नैसर्गिक विरासत के सभी स्थलों जैसे सभी जिन कोश आरक्षित क्षेत्र, शैल विरचनाएं, जल प्रपातों, झरनों, घाटी मार्गों, उपवनों, गुफाएं, स्थलों, भ्रमण, अश्वरोहण, प्रपातों आदि की पहचान की जाएगी और उन्हें संरक्षित किया जाएगा तथा उनकी सुरक्षा और संरक्षा के लिए इस अधिसूचना के प्रकाशन की तारीख से छह मास के भीतर, उपयुक्त योजना बनाएगी और ऐसी योजना जोनल मास्टर प्लान का भाग होगा ।

(5) **मानव निर्मित विरासत स्थलों** - पारिस्थितिक संवेदी जोन में भवनों, संरचनाओं, शिल्प-तथ्य, ऐतिहासिक, कलात्मक और सांस्कृतिक महत्व के क्षेत्रों की पहचान करनी होगी और इस अधिसूचना के प्रकाशन की तारीख से छह माह के भीतर उनके संरक्षण की योजनाएं तैयार करनी होगी तथा आंचलिक महायोजना में सम्मिलित की जाएगी ।

(6) **ध्वनि प्रदूषण** -- पारिस्थितिक संवेदी जोन में ध्वनि प्रदूषण के नियंत्रण के लिए गुजरात राज्य सरकार का पर्यावरण विभाग वायु (प्रदूषण निवारण और नियंत्रण) अधिनियम, 1981 (1981 का 14) और उसके अधीन बनाए गए नियमों के उपबंधों के अनुसरण में मार्गदर्शक सिद्धांत और विनियम तैयार करेगा ।

(7) **वायु प्रदूषण** -- पारिस्थितिक संवेदी जोन में, वायु प्रदूषण के नियंत्रण के लिए राज्य सरकार का पर्यावरण विभाग वायु (प्रदूषण निवारण और नियंत्रण) अधिनियम, 1981 (1981 का 14) और उसके अधीन बनाए गए नियमों के उपबंधों के अनुसरण में मार्गदर्शक सिद्धांत और विनियम तैयार करेगा ।

(8) **बहिस्साव का निस्सारण** -- पारिस्थितिक संवेदी जोन में उपचारित बहिस्साव का निस्सारण जल (प्रदूषण निवारण तथा नियंत्रण) अधिनियम, 1974 (1974 का 6) और उसके अधीन बनाए गए नियमों के उपबंधों के अनुसार होगा ।

(9) **ठोस अपशिष्ट** -- ठोस अपशिष्टों का निपटान निम्नलिखित रूप में होगा -

- (i) पारिस्थितिक संवेदी जोन में ठोस अपशिष्टों का निपटान भारत सरकार के तत्कालीन पर्यावरण और वन मंत्रालय की समय-समय पर यथा संशोधित अधिसूचना सं. का.आ. 908(अ), तारीख 25 सितंबर, 2000 नगरपालिक ठोस अपशिष्ट (प्रबंध और हथालन) नियम, 2000 के उपबंधों के अनुसार किया जाएगा ;
- (ii) स्थानीय प्राधिकरण जैव निम्नीकरणीय और अजैव निम्नीकरणीय संघटकों में ठोस अपशिष्टों के संपृथक्कन के लिए योजनाएं तैयार करेंगे ;
- (iii) जैव निम्नीकरणीय सामग्री को अधिमानतः खाद बनाकर या कृमि खेती के माध्यम से पुनःचक्रित किया जाएगा ;
- (iv) अकार्बनिक सामग्री का निपटान पारिस्थितिक संवेदी जोन के बाहर पहचान किए गए स्थल पर किसी पर्यावरणीय स्वीकृत रीति में होगा और पारिस्थितिक संवेदी जोन में ठोस अपशिष्टों को जलाना या भष्मीकरण अनुज्ञात नहीं होगा ।

(10) **जैव चिकित्सीय अपशिष्ट**- पारिस्थितिक संवेदी जोन में जैव चिकित्सीय अपशिष्टों का निपटान भारत सरकार के तत्कालीन पर्यावरण और वन मंत्रालय की समय-समय पर यथासंशोधित अधिसूचना सं.का.आ. 630 (अ) तारीख 20 जुलाई, 1998 द्वारा प्रकाशित जैव चिकित्सीय अपशिष्ट (प्रबंध और हथालन) नियम, 1998 के उपबंधों के अनुसार किया जाएगा ।

(11) **यानीय परिवहन** - परिवहन की यानीय गतिविधि प्राणीयों के अनुकूल रीति से विनियमित की जाएगी और इस संबंध में आंचलिक महायोजना में विशेष उपबंध सम्मिलित किए जाएंगे और जब तक ऐसी आंचलिक महायोजना राज्य सरकार के सक्षम प्राधिकारी द्वारा तैयार और अनुमोदित नहीं किया जाता है । मानीटरी समिति सुंसगत अधिनियमों और उसके अधीन बनाए गए नियमों और विनियमों के अधीन यानीय गतिविधियों के अनुपालन को मानीटर करेगी ।

(12) **औद्योगिक इकाईयां** -

(क) प्रस्तावित पारिस्थितिक संवेदी जोन के भीतर नए काष्ठ आधारित उद्योगों के किसी स्थापन की अनुज्ञा विधि के अनुसार स्थापित विद्यमान काष्ठ आधारित उद्योगों के सिवाए नहीं दी जाएगी ।

(ख) प्रस्तावित पारिस्थितिक संवेदी जोन के भीतर जल, वायु, मृदा, ध्वनि प्रदूषण कारित करने वाले किसी नए उद्योग के किसी प्रस्थापन की अनुज्ञा नहीं दी जाएगी ।

4. पारिस्थितिक संवेदी जोन में प्रतिषिद्ध और विनियमित क्रियाकलापों की सूची - पारिस्थितिक संवेदी जोन में सभी क्रियाकलाप पर्यावरण (संरक्षण) अधिनियम, 1986 (1986 का 29) के उपबंधों द्वारा शासित होंगे और नीचे दी गई तालिका में विनिर्दिष्ट रीति में विनियमित होंगे, अर्थात् :-

सारणी

क्रम सं.	क्रियाकलाप	टीका-टिप्पणी
(1)	(2)	(3)
प्रतिषिद्ध क्रियाकलाप :		
1.	वाणिज्यिक खनन, पत्थर उत्खनन और अपघर्षण इकाईयां	(क) नए खनन (लघु और वृहत खनिज), पत्थर उत्खनन और तोड़ने की इकाईयों को व्यक्तिगत उपभोग के लिए मकानों के सन्ननिर्माण या मरम्मत के लिए और भूमि को खोदने या मकानों के लिए देसी टाइल्स या ईंटों के निर्माण के प्रतिनिर्देश से स्थानीय निवासियों के सदभाविक घरेलू आवश्यकताओं के सिवाए प्रतिषिद्ध किया जाएगा ; (ख) खनन संक्रियाएं, माननीय उच्चतम न्यायालय की रिट याचिका (सिविल) सं. 1995 का 202 टी.एन. गौडाबर्मन थिरूमूलपाद बनाम भारत सरकार के मामले में आदेश तारीख 04.08.2006 और रिट याचिका (सी) सं. 2012 का 435 गोवा फाउंडेशन बनाम भारत सरकार के मामले में तारीख 21.04.2014 के अंतरिम आदेश के अनुसरण में सर्वदा प्रचालन होगा ।
2.	आरा मशीनों की स्थापना	पारिस्थितिक संवेदी जोन के भीतर नई और विद्यमान आरा मशीनों का विस्तार अनुज्ञात नहीं होगा ।
3.	जल या वायु या मृदा या ध्वनि प्रदूषण कारित करने वाले उद्योगों की स्थापना	पारिस्थितिक संवेदी जोन के भीतर नए और विद्यमान प्रदूषण कारित करने वाले का विस्तार अनुज्ञात नहीं होगा ।
4.	जलावन लकड़ी का वाणिज्यिक उपयोग	लागू विधियों के अनुसार विनियमित
5.	नए वृहत जल विद्युत परियोजनाएं और सिंचाई परियोजनाएं	लागू विधियों के अनुसार प्रतिषिद्ध (अन्यथा उपबंधित के सिवाय) ।
6.	किसी परिसंकटमय पदार्थों का उपयोग या उत्पादन	लागू विधियों के अनुसार प्रतिषिद्ध (अन्यथा उपबंधित के सिवाय) ।
7.	प्राकृतिक जल निकायों या भू-क्षेत्र में अनपचारित बहिस्राव और ठोस अपशिष्टों का निस्तारण	लागू विधियों के अनुसार प्रतिषिद्ध (अन्यथा उपबंधित के सिवाय) ।
8.	पर्यटन से संबंधित क्रियाकलाप जैसे रोप-वे, गर्म वायु गुबारों आदि द्वारा अभ्यारण्य क्षेत्र के ऊपर से उड़ना जैसे क्रियाकलाप करना	लागू विधियों के अनुसार प्रतिषिद्ध (अन्यथा उपबंधित के सिवाय) ।
9.	नए काष्ठ आधारित उद्योग	पारिस्थितिक संवेदी जोन की सीमा के भीतर नए काष्ठ आधारित उद्योगों की स्थापना को अनुज्ञात नहीं किया जाएगा: परंतु विद्यमान काष्ठ आधारित उद्योग विधि के अनुसार जारी रहेगा;
विनियमित क्रियाकलाप		
10.	होटल और विश्राम स्थलों का स्थापन	पारिस्थितिक अनुकूल पर्यटन क्रियाकलापों से संबंधित पर्यटकों के अस्थायी अधिभोग के लिए आवास के सिवाय संरक्षित क्षेत्र की सीमा से 1 किलोमीटर के भीतर किसी नए वाणिज्यिक होटलों और विश्रामस्थलों की अनुज्ञा नहीं दी जाएगी । लेकिन संरक्षित क्षेत्र की सीमा के एक किलोमीटर से पारिस्थितिकीय संवेदी जोन के विस्तार तक होटल और विश्रामस्थलों की स्थापना आंचलिक महायोजना के अनुसार की जा सकती है ।

11.	सन्निर्माण क्रियाकलाप	<p>(क) संरक्षित क्षेत्र की सीमा से एक किलोमीटर के भीतर किसी भी प्रकार के नए वाणिज्यिक सन्निर्माण की अनुज्ञा नहीं दी जाएगी ।</p> <p>परन्तु स्थानीय लोगों को पैरा 3 के उप पैरा (1) में सूचीबद्ध क्रियाकलापों सहित अपने रिहायशी उपयोग के लिए अपनी भूमि पर सन्निर्माण करने की अनुज्ञा दी जाएगी ।</p> <p>(ख) प्रदूषण न कारित करने वाले लघु उद्योगों से संबंधित सन्निर्माण क्रियाकलापों को विनियमित किया जाएगा और लागू नियमों और विनियमों, यदि कोई हैं, के अनुसार सक्षम प्राधिकारी से पूर्व अनुज्ञा के साथ न्यूनतम तक रखा जाएगा ।</p> <p>(ग) पारिस्थितिक संवेदी जोन में सन्निर्माण क्रियाकलाप आंचलिक महायोजना के अनुसार किया जाएगा ।</p>
12.	वृक्षों की कटाई	<p>(क) राज्य सरकार में सक्षम प्राधिकारी की पूर्व अनुमति के बिना वन, सरकारी या राजस्व या निजी भूमि पर या वनों में किही वृक्षों की कटाई नहीं होगी ।</p> <p>(ख) वृक्षों की कटाई संबंधित केंद्रीय या राज्य अधिनियम या उसके अधीन बनाए गए नियमों के उपबंध के अनुसार विनियमित होगी ।</p> <p>(ग) आरक्षित वनों और संरक्षित वनों की दशा में कार्य योजना अनुदेशों का पालन किया जाएगा ।</p>
13.	वाणिज्यिक जल संसाधन जिसके अंतर्गत भू-जल संचयन भी है	<p>(क) भूमि के अधिभोगी के वास्तविक कृषि और घरेलू खपत के लिए जल का निष्कर्षण सतही और भूमिगत जल अनुज्ञात होगा ।</p> <p>(ख) औद्योगिक, वाणिज्यिक उपयोग के लिए सतही और भूमिगत जल का निष्कर्षण के लिए संबंधित विनियामक प्राधिकरण पूर्व लिखित अनुज्ञा अपेक्षित होगी जिसके अंतर्गत कितने परिणाम में वह निष्कर्षण करेगा, भी है ।</p> <p>(ग) सतही या भूजल का विक्रय अनुज्ञात नहीं होगा ।</p> <p>(घ) जल के संदूषण या प्रदूषण, जिसके अंतर्गत कृषि भी है, को रोकने के लिए सभी उपाय किए जाएंगे ।</p>
14.	विद्युत लाइनों और दूरसंचार टावरों को खड़ा करना	भूमिगत केबलों का प्रोन्नयन ।
15.	होटलों और लॉज के विद्यमान परिसरों में बाड लगाना	लागू विधियों के अधीन विनियमित होंगे ।
16.	विद्यमान सड़कों को चौड़ा करना और उन्हें सुदृढ करना तथा नई सड़कों का संनिर्माण	उचित पर्यावरण समाघात निर्धारण और न्यूनिकरण उपाय यथा लागू अनुसार होंगे ।
17.	रात्रि में यानिक यातायात का संचलन	लागू विधियों के अधीन वाणिज्यिक प्रयोजन के लिए विनियमित होंगे ।
18.	विदेशी प्रजातियों को लाना	लागू विधियों के अधीन विनियमित होंगे ।
19.	पहाड़ी ढलानों और नदी तटों का रखरखाव	लागू विधियों के अधीन विनियमित होंगे ।
20.	प्राकृतिक जल निकायों या सतही क्षेत्र में उपचारित बहिर्भाव का निस्सारण	लागू विधियों के अधीन विनियमित होंगे ।
21.	वाणिज्यिक साइनबोर्ड और होर्डिंग	लागू विधियों के अधीन विनियमित होंगे ।
22.	प्रदूषण उत्पन्न न करने वाले लघु उद्योग	पारिस्थितिक संवेदी जोन से गैर प्रदूषण, गैर परिसंकटमय, लघु और सेवा

		उद्योग, कृषि उद्यान, कृषि या कृषि आधारित देशीय माल से औद्योगिक उत्पादों का उत्पादन उद्योग और जो पर्यावरण पर कोई विपरीत प्रभाव नहीं डालते हैं ।
23.	वन उत्पादों या गैर टिम्बर वन उत्पादों का संग्रहण (एनटीएफपी)	लागू विधियों के अधीन विनियमित होंगे ।
24.	वायु और यानीय प्रदूषण	लागू विधियों के अधीन विनियमित होंगे ।
25.	पोलिथीन बैगों का उपयोग	लागू विधियों के अधीन विनियमित होंगे ।
26.	कृषि प्रणालियों में आमूल परिवर्तन	लागू विधियों के अधीन विनियमित होंगे ।
27.	विकास के लिए विस्फोट का प्रयोग	लागू विधियों के अधीन विनियमित होंगे ।
संवर्धित क्रियाकलाप		
28.	स्थानीय समुदायों द्वारा चल रही कृषि और बागवानी प्रथाओं के साथ पशुपालन, पशुपालन कृषि और मछली पालन	लागू विधियों के अधीन विनियमित होंगे ।
29.	वर्षा जल संचयन	सक्रिय रूप से बढ़ावा दिया जाए ।
30.	जैविक खेती	सक्रिय रूप से बढ़ावा दिया जाए ।
31.	सभी गतिविधियों के लिए हरित प्रौद्योगिकी को ग्रहण करना	सक्रिय रूप से बढ़ावा दिया जाए ।
32.	कुटीर उद्योगों जिसके अंतर्गत ग्रामीण कारीगर आदि भी हैं	सक्रिय रूप से बढ़ावा दिया जाए ।
33.	नवीकरणीय ऊर्जा स्रोत का उपयोग	बायो गैस, सोलर लाइट आदि को बढ़ावा दिया जाए ।

5. पारिस्थितिक संवेदी जोन मानीटरी समिति- (1) केंद्रीय सरकार, पारिस्थितिक संवेदी जोन के प्रभावी मानीटरी के लिए एक मानीटरी समिति का गठन करेगी जो निम्नलिखित से मिलकर बनेगी, अर्थात् :-

- (क) जिला कलक्टर, करनूल —अध्यक्ष
- (ख) पर्यावरण के क्षेत्र में कार्य करने वाले गैर सरकारी संगठन का आंध्र प्रदेश सरकार द्वारा प्रत्येक मामले में एक वर्ष के लिए नामित एक प्रतिनिधि —सदस्य
- (ग) आंध्र प्रदेश सरकार द्वारा प्रतिष्ठित संस्थान अथवा राज्य के विश्वविद्यालय से परिस्थिति विज्ञान और पर्यावरण के क्षेत्र से प्रत्येक मामले में एक वर्ष के लिए नामित एक विशेषज्ञ —सदस्य
- (घ) क्षेत्रीय अधिकारी, राज्य प्रदूषण नियंत्रण बोर्ड, मेढक —सदस्य
- (ज) क्षेत्र का वरिष्ठ नगर योजनाकार या मुख्य शहरी योजनाकार या नगर योजनाकार —सदस्य
- (च) उप वन संरक्षक (वन्यजीव प्रभारी) —सदस्य-सचिव

6. निर्देश निबंधन

- (1) मानीटरी समिति इस अधिसूचना के उपबंधों के अनुपालन को मानीटर करेगी ।
- (2) पारिस्थितिक संवेदी जोन में भारत सरकार के तत्कालीन पर्यावरण और वन मंत्रालय की अधिसूचना सं. का.आ. 1533(अ) तारीख 14 सितंबर, 2006 की अनुसूची के अधीन सम्मिलित क्रियाकलापों और इस अधिसूचना के पैरा 4 के अधीन प्रतिषिद्ध गतिविधियों के सिवाय आने वाले ऐसे क्रियाकलापों की दशा में वास्तविक विनिर्दिष्ट स्थलीय दशाओं पर आधारित मानीटरी समिति द्वारा संवीक्षा की जाएगी और उक्त अधिसूचना के उपबंधों के अधीन पूर्व पर्यावरण निकासी के लिए केन्द्रीय सरकार के पर्यावरण, वन और जलवायु परिवर्तन मंत्रालय को निर्दिष्ट की जाएगी ।
- (3) इस अधिसूचना के पैरा 4 के अधीन यथा विनिर्दिष्ट प्रतिषिद्ध क्रियाकलापों के सिवाय, भारत सरकार के पर्यावरण और वन मंत्रालय की अधिसूचना संख्यांक का.आ. 1533(अ) तारीख 14 सितंबर, 2006 की अधिसूचना के

अनुसूची के अधीन ऐसे क्रियाकलापों, जिन्हें सम्मिलित नहीं किया गया है, परंतु पारिस्थितिक संवेदी जोन में आते हैं, ऐसे क्रियाकलापों की वास्तविक विनिर्दिष्ट स्थलीय दशाओं पर आधारित मानीटरी समिति द्वारा संवीक्षा की जाएगी और उसे संबद्ध विनियामक प्राधिकरणों को निर्दिष्ट किया जाएगा ।

(4) मानीटरी समिति का सदस्य-सचिव या संबद्ध कलक्टर या संरक्षित क्षेत्र का प्रभारी ऐसे व्यक्ति के विरुद्ध, जो इस अधिसूचना के किसी उपबंध का उल्लंघन करता है, पर्यावरण (संरक्षण) अधिनियम, 1986 की धारा 19 (1986 का 29) के अधीन परिवाद फाइल करने के लिए सक्षम होगा ।

(5) मानीटरी समिति मुद्दों के आधार पर अपेक्षाओं पर निर्भर रहते हुए संबद्ध विभागों के प्रतिनिधियों या विशेषज्ञों, औद्योगिक संगमों या संबद्ध पणधारियों के प्रतिनिधियों को अपने विचार-विमर्श में सहायता के लिए आमंत्रित कर सकेगी।

(6) मानीटरी समिति प्रत्येक वर्ष की 31 मार्च तक की अपनी वार्षिक कार्यवाही रिपोर्ट **उपाबंध III** में उपबंधित रूप विधान के अनुसार उक्त वर्ष के 30 जून तक राज्य के मुख्य वन्यजीव वार्डन को प्रस्तुत करेगी।

(7) केन्द्रीय सरकार का पर्यावरण, वन और जलवायु परिवर्तन मंत्रालय मानीटरी समिति को अपने कृत्यों के प्रभावी निर्वहन के लिए समय-समय पर ऐसे निदेश दे सकेगा, जो वह ठीक समझे ।

6. इस अधिसूचना के उपबंधों को प्रभाव देने के लिए केंद्रीय सरकार और राज्य सरकार अतिरिक्त उपाय, यदि कोई हों, विनिर्दिष्ट कर सकेंगे ।

7. भारत के माननीय उच्चतम न्यायालय या उच्च न्यायालय या राष्ट्रीय हरित प्राधिकरण द्वारा पारित कोई आदेश या पारित होने वाले किसी आदेश, यदि कोई हों, के अधीन, इस अधिसूचना के उपबंध होंगे ।

[फा. सं. 25/128/2015-ईएसजेड-आरई]

डॉ. टी. चादनी, वैज्ञानिक 'जी'

उपाबंध I

पारिस्थितिकीय संवेदी जोन का सीमा विवरण

पूर्व (क से ख) : पारिस्थितिक संवेदी जोन सीमा रेखा मानचित्र में दर्शाए अनुसार स्टेशन 'क' से शुरू होती है (वेलगोडे क्षेत्र की कम्पार्टमेंट संख्या 914 का उत्तर-पूर्वी कोना) स्टेशन 'क' की जीपीएस रीडिंग 15.75480 उ., 78.37790 पू. है और इसकी सीमा रेखा ग्रेट इंडियन बस्टार्ड, रोलापडू वन्यजीव अभ्यारण्य की सीमा से 100 मीटर की चौड़ाई के साथ कम्पार्टमेंट संख्या 914 की पूर्वी सीमा के साथ-साथ दक्षिणी दिशा की ओर चलती है । स्टेशन 'बी' की जीपीएस रीडिंग 15.73720 उ., 78.37800 पू. है ।

दक्षिण (ख से घ) : वहां से पारिस्थितिक संवेदी जोन की सीमा रेखा ग्रेट इंडियन बस्टार्ड (जीआईबी), रोलापाडू वन्यजीव अभ्यारण्य की सीमा से 100 मीटर की चौड़ाई के साथ वेलगोडे रेंज के कम्पार्टमेंट संख्या 914 की दक्षिणी सीमा के साथ स्टेशन 'बी' से सर्पाकार तरीके से पश्चिमी दिशा की ओर चलती है और मानचित्र पर दर्शाए अनुसार (कम्पार्टमेंट संख्या 914 का दक्षिण-पश्चिम कोना) 15.73850-78.34540 के अक्षांश-देशांतर के साथ स्टेशन 'सी' के साथ मिलती है । वहां से सीमा रेखा इंडियन बस्टार्ड, रोलापाडू वन्यजीव अभ्यारण्य से 100 मीटर की चौड़ाई के साथ वेलगोडे रेंज की कम्पार्टमेंट संख्या 915 की पूर्वी सीमा के साथ-साथ दक्षिण-पश्चिम दिशा की ओर कुछ दूरी तक चलती है । वहां से यह सीमा रेखा ग्रेट इंडियन बस्टार्ड, रोलापाडू वन्यजीव अभ्यारण्य की पूर्वी सीमा के साथ-साथ 100 मीटर की चौड़ाई के साथ दक्षिण-पूर्व दिशा में चलती है । वहां से यह सीमा रेखा वेलगोडे रेंज की कम्पार्टमेंट संख्या 915 की सीमा से 100 मीटर की चौड़ाई के साथ दक्षिण-पश्चिम दिशा की ओर चलती है । वहां से यह सीमा रेखा वेलगोडे रेंज की कम्पार्टमेंट संख्या 915 की दक्षिणी सीमा के साथ-साथ ग्रेट इंडियन बस्टार्ड, रोलापाडू वन्यजीव अभ्यारण्य की सीमा से 100 मीटर की चौड़ाई के साथ उत्तर-पश्चिम दिशा की ओर चलती है और मानचित्र में दर्शाए अनुसार (कम्पार्टमेंट

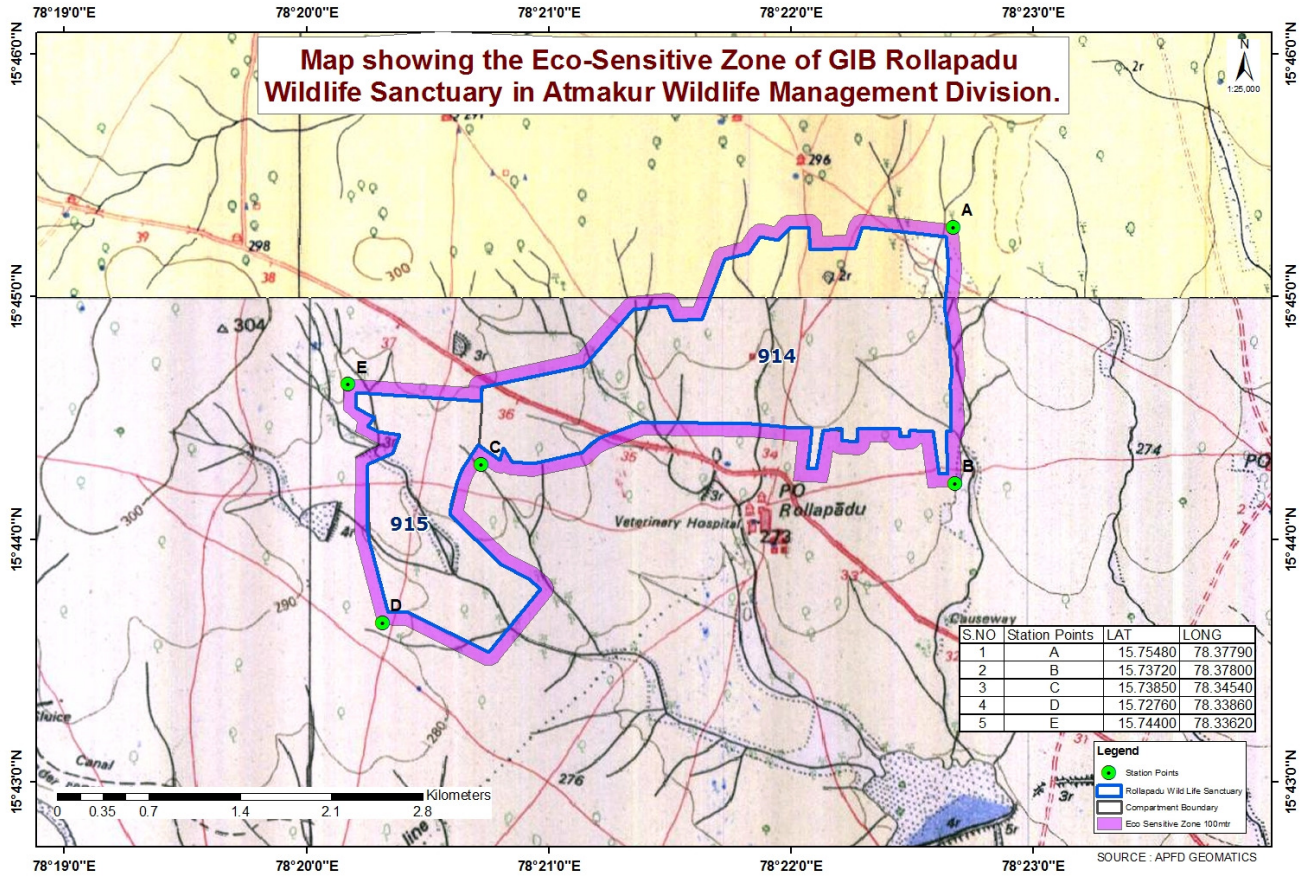
संख्या 915 के दक्षिण-पश्चिम कोने से 100 मीटर की चौड़ाई) स्टेशन 'डी' से मिलती है। स्टेशन 'डी' की जीपीएस रीडिंग 15.72760 उ., 78.33860 पू. है।

दक्षिण (घ से ड.) : वहां से सीमा रेखा, उत्तरी दिशा की ओर वेलगोडे रेंज की कम्पार्टमेंट संख्या 915 की पश्चिमी सीमा के साथ-साथ 100 मीटर की चौड़ाई सहित स्टेशन 'डी' से सर्पाकार तरीके से उत्तरी दिशा की ओर चलती है और मानचित्र में दर्शाए अनुसार (कम्पार्टमेंट संख्या 915 का उत्तर-पश्चिम कोना) स्टेशन 'ई' से मिलती है जैसा कि स्टेशन 'ई' की जीपीएस रीडिंग 15.74400 उ., 78.33620 पू. (कम्पार्टमेंट संख्या 915 के उत्तर-पश्चिम कोने से 100 मीटर चौड़ाई) है।

उत्तर (ड. से क.) : वहां से सीमा रेखा, पूर्वी दिशा की ओर कम्पार्टमेंट संख्या 915 एवं 914 की उत्तरी सीमा के साथ-साथ ग्रेट इंडियन बस्टार्ड, रोलापाडू वन्यजीव अभयारण्य की सीमा से 100 मीटर की चौड़ाई सहित स्टेशन 'ई' से सर्पाकार तरीके से पूर्वी दिशा की ओर चलती है और मानचित्र में दर्शाए अनुसार स्टेशन 'ए' के प्रारंभ बिंदु से मिलती है। स्टेशन 'ए' की जीपीएस रीडिंग 15.75480 उ., 78.37790 पू. (कम्पार्टमेंट संख्या 914 के उत्तर-पूर्व कोने से 100 मीटर चौड़ाई) है।

उपाबंध II

पारिस्थितिकीय संवेदी जोन का मानचित्र इसके अक्षांश और देशान्तर के साथ



उपाबंध III

की गई कार्रवाई की रिपोर्ट का प्रोफार्मा - पारिस्थितिक संवेदी जोन मानीटरी समिति

- 1 बैठकों की संख्या और तिथि ।
- 2 बैठकों के कार्यवृत्त : उल्लेखनीय बिन्दुओं का उल्लेख करें । अलग उपाबंध पर बैठकों के कार्यवृत्त संलग्न करें ।
- 3 पर्यटन मास्टर प्लान सहित जोनल मास्टर प्लान की तैयारी की स्थिति ।
- 4 भूमि अभिलेख के ऊपर स्पष्ट त्रुटि के संशोधन हेतु निस्तारित मामलों का सारांश । उपाबंध के रूप में विवरण संलग्न किए जाएं ।
- 5 पर्यावरण प्रभाव निर्धारण अधिसूचना, 2006 के अंतर्गत शामिल कार्यकलापों के लिए जांच किए गए मामलों का सारांश। उपाबंध के रूप में अलग से विवरण संलग्न किए जाएं।
6. पर्यावरण प्रभाव निर्धारण अधिसूचना, 2006 के अंतर्गत शामिल न किए गए कार्यकलापों के लिए जांच किए गए मामलों का सारांश। उपाबंध के रूप में अलग से विवरण संलग्न किए जाएं।
7. पर्यावरण (संरक्षण) अधिनियम 1986 की धारा 19 के अंतर्गत दर्ज की गई शिकायतों का सारांश ।
8. कोई अन्य महत्वपूर्ण मामला।

**MINISTRY OF ENVIRONMENT, FOREST AND CLIMATE CHANGE
NOTIFICATION**

New Delhi, 20th November, 2015

S.O. 3127(E).—The following draft of the notification, which the Central Government proposes to issue in exercise of the powers conferred by sub-section (1), read with clause (v) and clause (xiv) of sub-section (2) and sub-section (3) of section 3 of the Environment (Protection) Act, 1986 (29 of 1986) is hereby published, as required under sub-rule (3) of rule 5 of the Environment (Protection) Rules, 1986, for the information of the public likely to be affected thereby; and notice is hereby given that the said draft notification shall be taken into consideration on or after the expiry of a period of sixty days from the date on which copies of the Gazette containing this notification are made available to the public;

Any person interested in making any objections or suggestions on the proposals contained in the draft notification may forward the same in writing, for consideration of the Central Government within the period so specified to the Secretary, Ministry of Environment, Forest and Climate Change, Indira Paryavaran Bhawan, Jorbagh Road, Aliganj, New Delhi-110 003, or send it to the e-mail address of the Ministry at: - esz-mef@nic.in

Draft Notification

WHEREAS, The Great Indian Bustard, Rollapadu Wildlife Sanctuary is situate between 15.72 to 15.75 Latitudes and 78.33 to 78.37 Longitudes in Kurnool District of Andhra Pradesh and has an extent on 6.14 square kilometer;

AND WHEREAS, the Wildlife Sanctuary is located in dry rolling lands of Rollapadu between the Nallamalai and Erramalai Hill Ranges of the Eastern Ghats and has one of the finest grasslands, which offers an excellent habitat for varieties of grassland animals;

AND WHEREAS, the sanctuary is a pure grassland sanctuary with unique floral and faunal characteristics and the common grasses found in the sanctuary are *Aristida funiculata*, *Chrysopogon fulvus*, *Heteropogon species*, *Cymbopogon species*, *Sehima nervosum* etc. interspersed with *Morinda tinctoria*, *Zizyphus mauritiana* and *Phoenix* along the seasonal streams etc.;

AND WHEREAS, the sanctuary harbours the endangered Great Indian Bustard which is a flagship species of the sanctuary, and the other prominent animal species are Lesser Florican, Black buck, Indian Wolf and Monitor Lizards etc.;

AND WHEREAS, it is necessary to conserve and protect the area the extent and boundaries of which is specified in paragraph 1 of this notification around the boundary of the protected area of Great Indian Bustard, Rollapadu Wildlife Sanctuary as Eco-sensitive Zone from ecological and environmental point of view and to prohibit industries or class of industries or and their operations and processes in the said Eco-sensitive Zone ;

NOW THEREFORE, in exercise of the powers conferred by sub-section (1) read with clause (v) and clause (xiv) of sub – section (2) of section 3 of the Environment (Protection) Act, 1986 (29 of 1986) read with sub-rule (3) of rule 5 of the Environment (Protection) Rules, 1986, the Central Government hereby notifies an area to an extent of 100 m from the boundary of the Great Indian Bustard, Rollapadu Wildlife Sanctuary in the State of Andhra Pradesh, as the Great Indian Bustard, Rollapadu Wildlife Sanctuary Eco-sensitive Zone (hereinafter referred to as the Eco-sensitive Zone) details of which are as under, namely:-

1. Extent and Boundary of Eco-sensitive Zone.—(1) The Eco-sensitive Zone has an extent of 100 metres from the boundary of the Wildlife Sanctuary in Kurnool District of Andhra Pradesh.

- (2) The Eco-sensitive Zone does not include any village and the complete Eco-sensitive Zone consists of agricultural fields.
- (3) The boundary description of the Eco-sensitive Zone is appended as **Annexure I**.
- (4) The map of Eco-sensitive Zone boundary together with latitudes –longitudes is appended as **Annexure II**;

2. Zonal Master Plan for the Eco-sensitive Zone.—(1) The State Government shall, for the purpose of the Eco-sensitive Zone prepare, a Zonal Master Plan, within a period of two years from the date of publication of final notification in the Official Gazette, in consultation with local people and adhering to the stipulations given in this notification.

- (2) The said Plan shall be approved by the Competent Authority in the State Government.
- (3) The Zonal Master Plan for the Eco-sensitive Zone shall be prepared by the State Government in such manner as is specified in this notification and also in consonance with the relevant Central and State laws and the guidelines issued by the Central Government, if any.
- (4) The Zonal Master Plan shall be prepared in consultation with all concerned State Departments, namely:-
 - (i) Environment,
 - (ii) Forest,
 - (iii) Urban Development,
 - (iv) Tourism,
 - (v) Municipal,
 - (vi) Revenue,
 - (vii) Agriculture
 - (ix) State Pollution Control Board,
 - (x) Irrigation
 - (xi) Public Works Department

for integrating environmental and ecological considerations into it.

(5) The Master Plan shall not impose any restriction on the approved existing land use, infrastructure and activities, unless so specified in this notification and the Zonal Master Plan shall factor in improvement of all infrastructure and activities to be more efficient and eco-friendly.

(6) The Zonal Master plan shall provide for restoration of denuded areas, conservation of existing water bodies, management of catchment areas, watershed management, groundwater management, soil and moisture conservation, needs of local community and such other aspects of the ecology and environment that need attention.

(7) The Zonal Master Plan shall demarcate all the existing worshipping places, village and urban settlements, types and kinds of forests, agricultural areas, fertile lands, green area, such as, parks and like places, horticultural areas, orchards, lakes and other water bodies.

(8) The Zonal Master Plan shall regulate development in Eco-sensitive Zone as to ensure Eco-friendly development for livelihood security of local communities.

3. **Measures to be taken by State Government.**—The State Government shall take the following measures for giving effect to the provisions of this notification, namely:-

(1) **Land use.**—Forests, horticulture areas, agricultural areas, parks and open spaces earmarked for recreational purposes in the Eco-sensitive Zone shall not be used or converted into areas for commercial or industrial related development activities:

Provided that the conversion of agricultural lands within the Eco-sensitive Zone may be permitted on the recommendation of the Monitoring Committee, and with the prior approval of the State Government, to meet the residential needs of local residents, and for the activities listed against serial numbers 10, 16, 22, 29 and 32 in column (2) of the Table in paragraph 4, namely:-

- (i) Eco-friendly cottages for temporary occupation of tourists, such as tents, wooden houses, etc. for Eco-friendly tourism activities,
- (ii) Widening and strengthening of existing roads,
- (iii) Small scale industries not causing pollution,
- (iv) Rainwater harvesting, and
- (v) Cottage industries including village industries, convenience stores and local amenities:

Provided further that no use of tribal land shall be permitted for commercial and industrial development activities without the prior approval of the State Government and without compliance of the provisions of article 244 of the Constitution or the law for the time being in force, including the Scheduled Tribes and other Traditional Forest Dwellers (Recognition of Forest Rights) Act, 2006 (2 of 2007):

Provided also that any error appearing in the land records within the Eco-sensitive Zone shall be corrected by the State Government, after obtaining the views of Monitoring Committee, once in each case and the correction of said error shall be intimated to the Central Government in the Ministry of Environment, Forest and Climate Change:

Provided also that the above correction of error shall not include change of land use in any case except as provided under this sub-paragraph.

Provided also that there shall be no consequential reduction in green area, such as forest area and agricultural area and efforts shall be made to reforest the unused or unproductive agricultural areas.

(2) **Natural Springs.**—The catchment areas of all natural springs shall be identified and plans for their conservation and rejuvenation shall be incorporated in the Zonal Master Plan and the guidelines shall be drawn up by the State Government in such a manner as to prohibit development activities at or near these areas in such a manner as which are detrimental to such areas which are detrimental to such areas.

(3) **Tourism.**—(a) The activity relating to tourism within the Eco-sensitive Zone shall be as per Tourism Master Plan, which shall form part of the Zonal Master Plan.

(b) The Tourism Master Plan shall be prepared by Department of Tourism, in consultation with Department of Forests and Environment, Government of Andhra Pradesh.

(c) The activity of tourism shall be regulated as under, namely:-

(i) all new tourism activities or expansion of existing tourism activities within the Eco-sensitive Zone shall be in accordance with the guidelines issued by the Central Government in the Ministry of Environment, Forest and Climate Change and the eco-tourism guidelines issued by National Tiger Conservation Authority, (as amended from time to time) with emphasis on eco-tourism, eco-education and eco-development and based on carrying capacity study of the Eco-sensitive Zone;

(ii) new construction of hotels and resorts shall not be permitted within one kilometer from the boundary of the Sanctuary except for accommodation for temporary occupation of tourists related to Eco-friendly tourism activities:

(iii) till the Zonal Master Plan is approved, development for tourism and expansion of existing tourism activities shall be permitted by the concerned regulatory authorities based on the actual site specific scrutiny and recommendation of the Monitoring Committee.

(4) **Natural Heritage.**—All sites of valuable natural heritage in the Eco-sensitive Zone, such as the gene pool reserve areas, rock formations, waterfalls, springs, gorges, groves, caves, points, walks, rides, cliffs, etc. shall be identified and preserved and plan shall be drawn up for their protection and conservation, within six months from the date of publication of this notification and such plan shall form part of the Zonal Master Plan.

(5) **Man-made heritage sites.**—Buildings, structures, artefacts, areas and precincts of historical, architectural, aesthetic, and cultural significance shall be indentified in the Eco-sensitive Zone and plans for their conservation shall be prepared within six months from the date of publication of this notification and incorporated in the Zonal Master Plan.

(6) **Noise pollution.**—The Environment Department of the State Government or State Pollution Control Board shall draw up guidelines and regulations for the control of noise pollution in the Eco-sensitive Zone in accordance with the provisions of the Air (Prevention and Control of Pollution) Act, 1981(14 of 1981) and the rules made thereunder.

(7) **Air pollution.**—The Environment Department of the State Government or State Pollution Control Board shall draw up guidelines and regulations for the control of air pollution in the Eco-sensitive Zone in accordance with the provisions of the Air (Prevention and Control of Pollution) Act, 1981 (14 of 1981) and the rules made thereunder.

(8) **Discharge of effluents.**—The discharge of treated effluent in Eco-sensitive Zone shall be in accordance with the provisions of the Water (Prevention and Control of Pollution) Act, 1974 (6 of 1974) and the rules made thereunder.

(9) **Solid wastes.**—Disposal of solid wastes shall be as under:-

(i) the solid waste disposal in Eco-sensitive Zone shall be carried out as per the provisions of the Municipal Solid Waste (Management and Handling) Rules, 2000 published by the Government of India in the erstwhile Ministry of Environment and Forests *vide* notification number S.O. 908(E), dated the 25th September, 2000 as amended from time to time;

(ii) the local authorities shall draw up plans for the segregation of solid wastes into biodegradable and non-biodegradable components;

(iii) the biodegradable material shall be recycled preferably through composting or vermiculture;

(iv) the inorganic material may be disposed in an environmental acceptable manner at site identified outside the Eco-sensitive Zone and no burning or incineration of solid wastes shall be permitted in the Eco-sensitive Zone

(10) **Bio-medical waste.**—The bio-medical waste disposal in the Eco-sensitive Zone shall be carried out as per the provisions of the Bio-Medical Waste (Management and Handling) Rules, 1998 published by the Government of India in the erstwhile Ministry of Environment and Forests *vide* Notification number S.O. 630(E), dated the 20th July, 1998 as amended from time to time.

(11) **Vehicular traffic.**—The vehicular movement of traffic shall be regulated in a habitat friendly manner and specific provisions in this regard shall be incorporated in the Zonal Master Plan and till such time as the Zonal master plan is prepared and approved, the Monitoring

Committee shall monitor compliance of vehicular movement under the relevant Acts and the rules and regulations made thereunder.

(12) Industrial Units

(a) No establishment of new wood based Industries within the proposed Eco-sensitive Zone shall be permitted except the existing wood based Industries set up as per the Law.

(b) No establishment of any new Industry causing water, air, soil, noise pollution within the proposed Eco-sensitive Zone shall be permitted.

4. List of activities prohibited or to be regulated within the Eco-sensitive Zone.—All activities in the Eco sensitive Zone shall be governed by the provisions of the Environment (Protection) Act, 1986 (29 of 1986) and the rules made thereunder and be regulated in the manner specified in the Table below, namely:-

TABLE

S. No.	Activity	Remarks
(1)	(2)	(3)
Prohibited Activities		
1.	Commercial Mining, stone quarrying, crushing units, oil drilling and dredging.	(a) New mining (minor and major minerals), stone quarrying, crushing units, in the Eco-sensitive Zone except for the domestic needs of <i>bona fide</i> local residents with reference to digging of earth for construction or repair of houses and for manufacture of country tiles or bricks for housing for personal consumption. (b) The mining operations shall strictly be in accordance with the interim order of the Hon'ble Supreme Court dated 4 th August, 2006 in the matter of T.N. Godavarman Thirumalpad Vs. Union of India in Writ Petition (Civil) No. 202 of 1995 and order of the Hon'ble Supreme Court dated 21 st April, 2014 in the matter of Goa Foundation Vs. Union of India in Writ Petition (Civil) No. 435 of 2012.
2.	Setting up of saw mills.	No new or expansion of existing saw mills shall be permitted within the Eco-sensitive Zone.
3.	Setting up of industries causing water or air or soil or noise pollution.	No new or expansion of polluting industries in the Eco-sensitive Zone shall be permitted.
4.	Commercial use of firewood.	Prohibited (except as otherwise provided) as per applicable laws.
5.	Establishment of new major hydroelectric projects and irrigation projects.	Prohibited (except as otherwise provided) as per applicable laws.
6.	Use or production of any hazardous substances.	Prohibited (except as otherwise provided) as per applicable laws.
7.	Discharge of untreated effluents and solid waste in natural water bodies or land area.	Prohibited (except as otherwise provided) as per applicable laws.
8.	Undertaking activities related to tourism like over-flying the National Park Area by aircraft, hot-air balloons	Prohibited (except as otherwise provided) as per applicable laws.
9	New wood based industry.	Establishment of new wood based industry shall not be permitted within the limits of Eco-sensitive

		Zone: Provided the existing wood-based industry may continue as per law.
Regulated Activities		
10.	Establishment of hotels and resorts.	No new commercial hotels and resorts shall be permitted within the Eco-sensitive Zone except for accommodation for temporary occupation of tourists related to Eco-friendly tourism activities.
11	Construction activities	(a) No new commercial construction of any kind shall be permitted within the Eco-sensitive Zone: Provided that, local people shall be permitted to undertake construction in their land for their residential use including the activities listed in sub - paragraph (1) of paragraph 3. (b) The construction activity related to small scale industries not causing pollution shall be regulated and kept at the minimum, with the prior permission from the Competent Authority as per applicable rules and regulations, if any. (c) construction activity in the Eco-sensitive Zone shall be as per Zonal Master Plan
12.	Felling of trees.	(a) There shall be no felling of trees on the forest or Government or revenue or private lands without prior permission of the Competent Authority in the State Government; (b) the felling of trees shall be regulated in accordance with the provisions of the concerned Central or State Act and the rules made thereunder. (c) in case of Reserve Forests and Protected Forests the Working Plan prescriptions shall be followed.
13.	Commercial water resources including ground water harvesting.	(a) The extraction of surface water and ground water shall be permitted only for <i>bona fide</i> agricultural use and domestic consumption of the occupier of the land; (b) extraction of surface water and ground water for industrial or commercial use including the amount that can be extracted, shall require prior written permission from the concerned Regulatory Authority; (c) no sale of surface water or ground water shall be permitted; (d) steps shall be taken to prevent contamination or pollution of water from any source including agriculture.
14.	Erection of electrical cables and telecommunication towers.	Promote underground cabling
15.	Fencing of existing premises of hotels and lodges.	Regulated under applicable laws.
16.	Widening and strengthening of existing roads.	shall be done with proper Environment Impact Assessment and mitigation measures, as applicable.
17.	Movement of vehicular traffic at night.	Regulated for commercial purpose, under applicable laws.
18.	Introduction of exotic species.	Regulated under applicable laws.
19.	Protection of hill slopes and river banks.	Regulated under applicable laws.

20.	Discharge of treated effluents in natural water bodies or land area.	Recycling of treated effluent shall be encouraged and for disposal of sludge or solid wastes, the existing regulations shall be followed.
21.	Commercial sign boards and hoardings.	Regulated under applicable laws.
22.	Small scale industries not causing pollution.	Non polluting, non-hazardous, small-scale and service industry, agriculture, floriculture, horticulture or agro-based industry producing products from indigenous goods from the Eco-sensitive Zone, and which do not cause any adverse impact on environment shall be permitted.
23.	Collection of Forest produce or Non-Timber Forest Produce (NTFP).	Regulated under applicable laws.
24.	Air and vehicular pollution	Regulated under applicable laws.
25.	Use of polythene bags	Regulated under applicable laws.
26.	Drastic change of agriculture systems	Regulated under applicable laws.
27.	Use of explosive for development activities.	Regulated under applicable laws.
Promoted Activities		
28.	Ongoing agriculture and horticulture practices by local communities along with dairies, dairy farming, fishing.	Permitted under applicable laws.
29.	Rain water harvesting.	Shall be actively promoted.
30.	Organic farming.	Shall be actively promoted.
31.	Adoption of green technology for all activities.	Shall be actively promoted.
32.	Cottage industries including village artisans, etc.	Shall be actively promoted.
33.	Use of renewable energy sources	Bio gas, solar light etc to be promoted

5. Monitoring Committee:-The Central Government hereby constitutes a Monitoring Committee, for effective monitoring of the Eco-sensitive Zone, which shall comprise of the following namely:-

- (a) District Collector, Kurnool —Chairman
- (b) One representative of Non Governmental Organisation working in the field of environment to be nominated by the Government of Andhra Pradesh for a term of one year in each case —Member
- (c) One expert in the area of ecology and environment from reputed Institution or University of the State to be nominated by the Government of Andhra Pradesh for a term of one year in each case —Member
- (d) Regional Officer, State Pollution Control Board, Medak —Member.
- (e) Senior Town Planner of the area or Chief Urban Planner or City Planner —Member.
- (f) Deputy Conservator of Forests (In Charge of the Sanctuary)– Member Secretary.

6. Terms of Reference:

- (1) The Monitoring Committee shall monitor the compliance of the provisions of this Notification.

- (2) The activities that are covered in the Schedule to the notification of the Government of India in the erstwhile Ministry of Environment and Forests number S.O. 1533 (E), dated the 14th September, 2006, and are falling in the Eco-sensitive Zone, except for the prohibited activities as specified in the Table under paragraph 4 thereof, shall be scrutinised by the Monitoring Committee based on the actual site-specific conditions and referred to the Central Government in the Ministry of Environment, Forest and Climate Change for prior environmental clearances under the provisions of the said notification.
 - (3) The activities that are not covered in the Schedule to the notification of the Government of India in the erstwhile Ministry of Environment and Forests number S.O. 1533 (E), dated the 14th September, 2006 and are falling in the Eco-sensitive Zone, except for the prohibited activities as specified in the Table under paragraph 4 thereof, shall be scrutinised by the Monitoring Committee based on the actual site-specific conditions and referred to the concerned Regulatory Authorities.
 - (4) The Member Secretary of the Monitoring Committee or the concerned Collector(s) or the concerned park Deputy Conservator of Forests shall be competent to file complaints under section 19 of the Environment (Protection) Act, 1986 against any person who contravenes the provisions of this notification.
 - (5) The Monitoring Committee may invite representatives or experts from concerned Departments, representatives from Industry Associations or concerned stakeholders to assist in its deliberations depending on the requirements on issue to issue basis.
 - (6) The Monitoring Committee shall submit the annual action taken report of its activities as on 31st March of every year by 30th June of that year to the Chief Wildlife Warden of the State as per pro forma appended at **Annexure III**.
 - (7) The Central Government in the Ministry of Environment, Forest and Climate Change may give such directions, as it deems fit, to the Monitoring Committee for effective discharge of its functions.
6. The Central Government and State Government may specify additional measures, if any, for giving effect to provisions of this notification.
7. The provisions of this notification shall be subject to the orders, if any, passed, or to be passed, by the Hon'ble Supreme Court of India or the High Court or National Green Tribunal.

[F. No. 25/128/2015-ESZ-RE]

Dr. T. CHANDINI, Scientist 'G'

Annexure I

Boundary description of Eco-Sensitive Zone:

East (A to B):- The Eco-Sensitive Zone boundary line starts from station 'A' as shown on the Map (North – East corner of compartment No. 914 of Velgode Range) . The GPS reading of station 'A' is 15.75480 N, 78.37790 E and the boundary line runs towards Southern direction along with Eastern boundary of compartment No. 914 with a width of 100 Mts, from the boundary of Great Indian Bustard, Rollapadu Wildlife Sanctuary and meets station 'B' as shown on the map. The GPS reading of station 'B' is 15.73720 N, 78.37800 E.

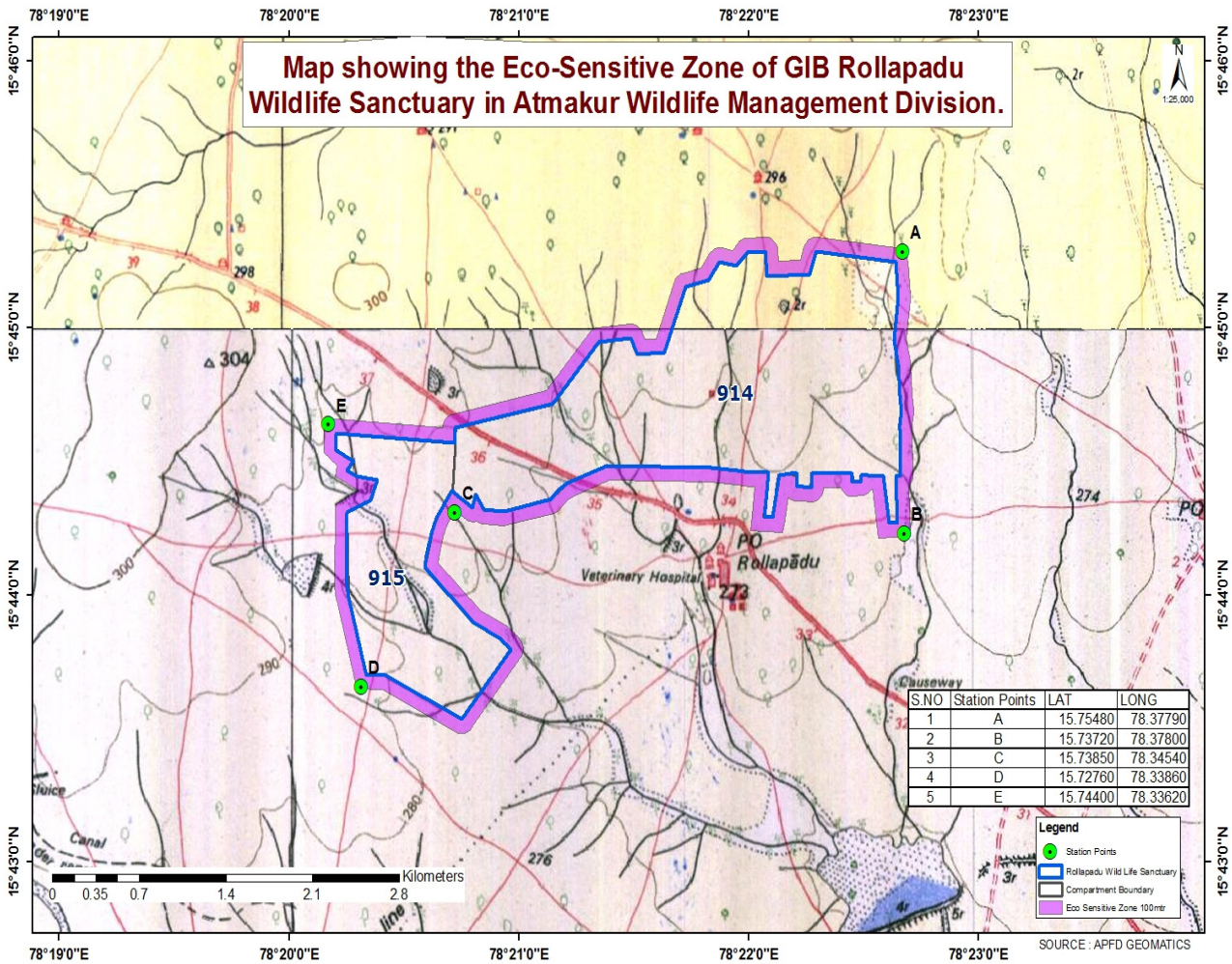
South (B to D):- Thence the Eco-Sensitive Zone boundary line runs towards Western direction in Zig-Zag manner from station 'B' along with southern boundary of compartment No. 914 of Velgode Range with a width of 100 Mts, from the boundary of Great Indian Bustard (G.I.B), Rollapadu Wildlife Sanctuary and meets station 'C' with lat-long of 15.73850-78.34540 as shown on the map (South – West corner of compartment No. 914). Thence the boundary line runs in some distance towards South – West direction along with Eastern boundary of compartment No. 915 of Velgode Range with a width of 100 Mts, from Great Indian Bustard, Rollapdu Wildlife Sanctuary. Thence the boundary line runs towards South – East direction with a width of 100 Mts along with Eastern boundary of Great Indian Bustard, Rollapdu Wildlife Sanctuary. Thence the boundary line runs towards South – West direction with a width of 100 Mts, from the boundary of compartment No. 915 of Velgode Range. Thence the boundary line runs towards North – West direction with a width of 100 Mts, from the boundary of Great Indian Bustard, Rollapdu Wildlife Sanctuary along with Southern boundary of compartment No. 915 of Velgode Range and meets station 'D' as shown on the map (100 Mts, width from South – West corner of compartment No. 915). The GPS readings of station 'D' is 15.72760 N, 78.33860 E.

West (D to E):- Thence the boundary line runs towards Northern direction in Zig – Zag manner from station ‘D’ with a width of 100 Mts, along with Western boundary of compartment No. 915 of Velgode Range and meets station ‘E’ as shown on the map (North – West corner of compartment No. 915). The GPS reading of station ‘E’ is 15.74400 N, 78.33620 E (100 Mts width from North – West corner of compartment No. 915).

North (E to A):- Thence the boundary line runs towards Eastern direction in Zig – Zag manner from station ‘E’ with a width of 100 Mts, from the boundary of Great Indian Bustard, Rollapadu Wildlife Sanctuary along with Northern boundary of compartment No. 915 & 914 and meets starting point of station ‘A’ as shown on the map. The GPS reading of station ‘A’ is 15.75480 N, 78.37790 E (100 Mts, width from North – East corner of compartment No. 914).

Annexure II

Map of Eco-sensitive Zone boundary together with latitudes –longitudes



Annexure III**Proforma of Action Taken Report: - Eco-sensitive Zone Monitoring Committee.-**

1. Number and date of Meetings
2. Minutes of the meetings: Mention main noteworthy points. Attached Minutes of the meeting on separate Annexure.
3. Status of preparation of Zonal master Plan including Tourism master Plan
4. Summary of cases dealt for rectification of error apparent on face of land record. Details may be attached as Annexure
5. Summary of cases scrutinized for activities covered under Environment Impact Assessment Notification, 2006. Details may be attached as separate Annexure.
6. Summary of case scrutinized for activities not covered under Environment Impact Assessment Notification, 2006. Details may be attached as separate Annexure.
7. Summary of complaints ledged under Section 19 of Environment (Protection) Act, 1986.
8. Any other matter of importance.