

भारत का राजपत्र The Gazette of India

असाधारण

EXTRAORDINARY

भाग II—खण्ड 3—उप-खण्ड (ii)

PART II—Section 3—Sub-section (ii)

प्राधिकार से प्रकाशित

PUBLISHED BY AUTHORITY

सं. 2861]

नई दिल्ली, सोमवार, दिसम्बर 5, 2016/अग्रहायण 14, 1938

No. 2861]

NEW DELHI, MONDAY DECEMBER 5, 2016/AGRAHAYANA 14, 1938

पर्यावरण, वन और जलवायु परिवर्तन मंत्रालय

अधिसूचना

नई दिल्ली, 5 दिसम्बर, 2016

का.आ. 3645(अ).—महाराष्ट्र राज्य में मुंबई में संजय गांधी राष्ट्रीय उद्यान, बोरीवली के चारों ओर के क्षेत्र को पारिस्थितिक संवेदी जोन के रूप में घोषित करने के लिए एक भारत सरकार के पर्यावरण, वन और जलवायु परिवर्तन मंत्रालय की अधिसूचना सं. का.आ. 229(अ) तारीख 22 जनवरी, 2016 द्वारा उन सभी व्यक्तियों से, जिनके उससे प्रभावित होने की संभावना थी, उस तारीख से, जिसको उस राजपत्र की प्रतियां, जिसमें यह अधिसूचना अंतर्विष्ट है, उपलब्ध करा दी गई थी, साठ दिन की अवधि के भीतर आक्षेप और सुझाव आमंत्रित करते हुए एक प्रारूप अधिसूचना प्रकाशित की गई थी ;

और उक्त राजपत्र, जिसमें उक्त अधिसूचना अंतर्विष्ट है, की प्रतियां जनता को 22 जनवरी, 2016 को उपलब्ध करा दी गई थीं ;

और केन्द्रीय सरकार द्वारा प्राप्त प्रारूप अधिसूचना के प्रत्युत्तर में सभी व्यक्तियों और पणधारियों से प्राप्त आक्षेपों और सुझावों पर सम्यक्तः विचार किया गया है ;

और संजय गांधी राष्ट्रीय उद्यान (जिसे इसमें इसके पश्चात् राष्ट्रीय उद्यान कहा गया है) मुंबई महानगर में घिरा हुआ एक विशिष्ट पर्यावास है और यह महाराष्ट्र के ठाणे और मुंबई जिले के बीच उत्तर 19° 8.8" से 19° 21" अक्षांश और पूर्व 72° 53" से 72° 58" देशांतरों के बीच अवस्थित है ;

और, राष्ट्रीय उद्यान वनस्पति और जीवजन्तु की संकटापन्न प्रजातियों का एक निवास स्थान है और लगभग 1300 फूलों के पौधों की प्रजातियों, 45 स्तनधारी की प्रजातियों, 43 सरीसृपों की प्रजातियों, 38 सांपों की प्रजातियों, 12 उभयचरों की प्रजातियों, 300 पक्षियों की प्रजातियों, 150 तितलियों की प्रजातियों का पर्यावास है ;

और, यह क्षेत्र स्तनपायी प्रजातियों जैसे तेंदुआ (*पेंथेरा पार्डस*), जंगली सूअर (*सुस स्पा.*), चार सींगों वाले हिरण, ब्लैकनेड खरगोश, जंगली बिल्ली (*फेलिस चॉस*), सियार (*कैनिस ऑरेयस*) और साही (*टेटरासेरस क्राडरिकोरनिस*, *हैसट्रिक्स इन्डिका*) के लिए जाना जाता है तथा इसमें पक्षियों की प्रजातियों जैसे मोर (*पावो क्रिसटेटस*), लैसर ग्रेब, पर्पल हैरोन (*अरडिया परपुरेया*), स्मालर इगरेट, लैसर विसलिंग टील, पारिया काइट, बुलबुल का आश्रय स्थल है और राष्ट्रीय उद्यान में अनेक सरीसृप भी पाये जाते हैं जिसके अंतर्गत भारतीय कोबरा और वाइपर सांप हैं ;

और, क्षेत्र की श्रेणी वनस्पति तटवर्ती वनों से पश्चिमी उप-उष्णकटिबंधी पर्वती वनों तक और राष्ट्रीय उद्यान में चैंपियन और सेठ द्वारा भारतीय वनों के प्रकार का संशोधित वर्गीकरण के अनुसार, दक्षिणी-उष्णकटिबंधी आर्द्र मिश्रित पर्णपाती वन और पश्चिमी उप-उष्णकटिबंधी पर्वती वन और कुछ वृक्ष प्रजातियाँ हैं जिसमें टेकटोना ग्रैंडिस, ट्रमनीलिया टोमैंटोसा, आकिया कटेचू, अडीना कोरडीफोलिया, मीतरागयान परवीफलोरा, पेट्रोकरपस मरसपियम, होलररेहना ऐंटीडयसेंट्रीका, बूटी मोनोसर्पमा और डियोसपयोरस मैलनऑक्सीलन आदि हैं;

और, संजय गांधी राष्ट्रीय उद्यान के चारों ओर के क्षेत्र को, जिसका विस्तार और सीमाएं इस अधिसूचना के पैरा 1 में विनिर्दिष्ट हैं, पर्यावरण की दृष्टि से पारिस्थितिक संवेदी जोन के रूप में सुरक्षित और संरक्षित करना तथा उक्त पारिस्थितिक संवेदी जोन में उद्योगों या उद्योगों के वर्गों के प्रचालन तथा प्रसंस्करण करने को प्रतिषिद्ध करना आवश्यक है;

अतः, इसलिए, केन्द्रीय सरकार, पर्यावरण (संरक्षण) नियम, 1986 के नियम 5 के उपनियम (3) के साथ पठित पर्यावरण (संरक्षण) अधिनियम, 1986 (1986 का 29) की धारा 3 की उपधारा (1) और उपधारा (2) के खंड (v) और खंड (xiv) तथा उपधारा (3) द्वारा प्रदत्त शक्तियों का प्रयोग करते हुए, महाराष्ट्र में संजय गांधी राष्ट्रीय उद्यान की सीमा से 100 मीटर से 4 किलोमीटर तक के विस्तार के क्षेत्र को संजय गांधी राष्ट्रीय उद्यान पारिस्थितिक संवेदी जोन (जिसे इसमें इसके पश्चात् पारिस्थितिक संवेदी जोन कहा गया है) के रूप में अधिसूचित करती है, जिसका विवरण निम्नानुसार है, अर्थात् :-

1. पारिस्थितिक संवेदी जोन का विस्तार और उसकी सीमाएं.—(1) पारिस्थितिक संवेदी जोन संजय गांधी राष्ट्रीय उद्यान की सीमा से 100 मीटर से 4 किलोमीटर तक के विस्तार में 59.456 वर्ग क्षेत्र में फैला हुआ है और पारिस्थितिक संवेदी जोन की सीमा का वर्णन **उपाबंध I** में दिया गया है।

(2) पारिस्थितिक संवेदी जोन का मानचित्र इसके अक्षांश और देशान्तर के साथ **उपाबंध II** के रूप में सम्मिलित है।

(3) पारिस्थितिक संवेदी जोन में आने वाले ग्रामों की सूची **उपाबंध III** के रूप में सम्मिलित है।

2. पारिस्थितिक संवेदी जोन के लिए आंचलिक महायोजना.—(1) राज्य सरकार, पारिस्थितिक संवेदी जोन के लिए राजपत्र में इस अधिसूचना के प्रकाशन की तारीख से दो वर्ष की अवधि के भीतर, स्थानीय व्यक्तियों के परामर्श से और इस अधिसूचना में संलग्न अनुबंधों के सामंजस्य से आंचलिक महायोजना तैयार करेगी।

(2) आंचलिक महायोजना राज्य सरकार में सक्षम प्राधिकारी द्वारा अनुमोदित होगी।

(3) राज्य सरकार द्वारा पारिस्थितिक संवेदी जोन के लिए आंचलिक महायोजना ऐसी रीति में, इस अधिसूचना में विनिर्दिष्ट रूप तथा सुसंगत केंद्रीय और राज्य विधियों के सामंजस्य और केंद्रीय सरकार द्वारा जारी मार्गनिर्देशों, यदि कोई हों, द्वारा तैयार होगी।

(4) आंचलिक महायोजना, पर्यावरणीय और पारिस्थितिक विचारों को समाकलित करने के लिए राज्य सरकार के सभी संबद्ध विभागों के परामर्श से तैयार होगी, अर्थात्:-

- (i) पर्यावरण ;
- (ii) वन ;
- (iii) शहरी विकास ;
- (iv) पर्यटन ;
- (v) नगरपालिका ;
- (vi) राजस्व ;
- (vii) कृषि ;
- (viii) महाराष्ट्र राज्य प्रदूषण नियंत्रण बोर्ड ;
- (ix) सिंचाई ;
- (x) लोक निर्माण विभाग।

(5) आंचलिक महायोजना अनुमोदित विद्यमान भू-उपयोग, अवसंरचना और क्रियाकलापों पर कोई निर्बंधन अधिरोपित नहीं करेगी जब तक कि इस अधिसूचना में विनिर्दिष्ट न हो और आंचलिक महायोजना सभी अवसंरचना और क्रियाकलापों में और अधिक दक्षता और पारिस्थितिक अनुकूलता का संवर्धन करेगी।

(6) आंचलिक महायोजना में अनाच्छादित क्षेत्रों के जीर्णोद्धार, विद्यमान जल निकायों के संरक्षण, आवाह क्षेत्रों के प्रबंधन, जल-संभरों के प्रबंधन, भूतल जल के प्रबंधन, मृदा और नमी संरक्षण, स्थानीय समुदायों की आवश्यकताओं तथा पारिस्थितिक और पर्यावरण से संबंधित ऐसे अन्य पहलुओं, जिन पर ध्यान देना आवश्यक है, के लिए उपबंध होंगे।

(7) आंचलिक महायोजना सभी विद्यमान एवं प्रस्तावित पूजा स्थलों, ग्रामों और नगरीय बंदोबस्तों, वनों के प्रकार और किस्मों, कृषि क्षेत्रों, ऊपजाऊ भूमि, हरित क्षेत्र जैसे उद्यान और उसी प्रकार के स्थान, उद्यान कृषि क्षेत्र, फलोद्यान, झीलों और अन्य जल निकायों का अभ्यंकन करेगी।

(8) आंचलिक महायोजना स्थानीय समुदायों की जीवकोपार्जन को सुनिश्चित करने के लिए, पारिस्थितिक संवेदी जोन में विकास को पारिस्थितिक अनुकूल विकास के लिए विनियमित करेगी।

3. राज्य सरकार द्वारा किए जाने वाले उपाय.—राज्य सरकार इस अधिसूचना के उपबंधों को प्रभावी करने के लिए निम्नलिखित उपाय करेगी, अर्थात् :--

(1) **भू-उपयोग -** पारिस्थितिक संवेदी जोन में वनों, उद्यान-कृषि क्षेत्रों, कृषि क्षेत्रों, आमोद-प्रमोद के प्रयोजन के लिए चिन्हित किए गए पार्कों और खुले स्थानों का वाणिज्यिक और औद्योगिक संबद्ध विकास क्रियाकलापों के लिए उपयोग या संपरिवर्तन नहीं होगा :

परंतु पारिस्थितिक संवेदी जोन के भीतर कृषि भूमि का संपरिवर्तन, जिसके अंतर्गत संलग्न नगरों की विकास योजना में विकास खंडों के प्रवर्ग में सम्मिलित भूमियां हैं, मानीटरी समिति की सिफारिश पर और राज्य सरकार के पूर्व अनुमोदन से, स्थानीय निवासियों की आवासीय जरूरतों को पूरा करने के लिए और पैरा 4 की सारणी के स्तंभ (2) के अधीन मद सं0 10, 16, 22, 32 और 35 के सामने सूचीबद्ध क्रियाकलापों को पूरा करने के लिए अनुज्ञात होंगे, अर्थात् :--

- (i) पारिस्थितिक अनुकूल पर्यटन क्रियाकलापों के लिए पर्यटकों के अस्थायी आवासन के लिए पारिस्थितिक अनुकूल आरामगाह जैसे टैंट, लकड़ी के मकान आदि ;
- (ii) विद्यमान सड़कों को चौड़ा करना, नई सड़कों और अन्य अवसंरचना संकर्मों जैसे मुंबई मेट्रो रेल आदि का निर्माण ;
- (iii) नागरिक सुविधाओं का पुनर्द्धार और बढ़ोतरी और उन्नयन, जिसके अंतर्गत जल आपूर्ति और भंडारण तथा अन्य नागरिक सुविधाओं के लिए अवसंरचना का सृजन सम्मिलित है, जिसके अंतर्गत विद्यमान पारिषण लाइनों, दूरसंचार टावरों आदि में बढ़ोतरी और उन्नयन तथा नए भूमिगत पारिषण केबलों और संचार केबलों आदि की स्थापना सम्मिलित है ;
- (iv) प्रदूषण उत्पन्न न करने वाले लघु उद्योग ;
- (v) वर्षा जल संचय ; और
- (vi) कुटीर उद्योग, जिसके अंतर्गत ग्रामीण दस्तकार, स्टोर और स्थानीय सुविधाएं हैं।

परंतु यह और कि जनजातीय भूमि का उपयोग राज्य सरकार के पूर्व अनुमोदन और संविधान के अनुच्छेद 244 या तत्समय प्रवृत्त विधि के उपबंधों के अनुपालन के बिना, जिसके अंतर्गत अनुसूचित जनजाति और अन्य परंपरागत वन निवासी (वन अधिकारों की मान्यता) अधिनियम, 2006 (2007 का 2) भी है, वाणिज्यिक या उद्योग विकास क्रियाकलापों के लिए अनुज्ञात नहीं होगा :

परंतु यह और भी कि पारिस्थितिक संवेदी जोन के भीतर भू-अभिलेखों में उपसंज्ञात कोई त्रुटि, मानीटरी समिति के विचार प्राप्त करने के पश्चात् राज्य सरकार द्वारा प्रत्येक मामले में एक बार संशोधित होगी और उक्त त्रुटि के संशोधन की सूचना केंद्रीय सरकार के पर्यावरण, वन और जलवायु परिवर्तन मंत्रालय को देनी होगी।

परंतु यह और भी कि उपर्युक्त त्रुटि का संशोधन में इस उप पैरा के अधीन यथा उपबंधित के सिवाय किसी भी दशा में भू-उपयोग का परिवर्तन सम्मिलित नहीं होगा।

परंतु यह और भी कि जिससे हरित क्षेत्र में जैसे वन क्षेत्र, कृषि क्षेत्र आदि में कोई पारिणामिक कटौती नहीं होगी और अनप्रयुक्त या अनुत्पादक कृषि क्षेत्रों में पुनः वनीकरण करने के प्रयास किए जाएंगे।

(2) प्राकृतिक जल स्रोत -- आंचलिक महायोजना में सभी प्राकृतिक जल स्रोतों की पहचान की जाएगी और उनके संरक्षण और पुनरुद्धार के लिए योजना सम्मिलित होगी और राज्य सरकार द्वारा ऐसे क्षेत्रों पर या उनके निकट विकास क्रियाकलाप प्रतिषिद्ध करने के लिए ऐसी रीति से मार्गनिर्देश तैयार किए जाएंगे।

(3) पर्यटन -- (क) पारिस्थितिक संवेदी जोन के भीतर पर्यटन संबंधी क्रियाकलाप पर्यटन महायोजना के अनुसार होंगे जो कि आंचलिक महायोजना के भाग रूप में होगी।

(ख) पर्यटन महायोजना पर्यटन विभाग, महाराष्ट्र सरकार द्वारा राजस्व और वन विभाग महाराष्ट्र सरकार के परामर्श से तैयार की जाएगी।

(ग) पर्यटन संबंधी क्रियाकलाप निम्नलिखित के अधीन विनियमित होंगे, अर्थात् :-

(i) पारिस्थितिक संवेदी जोन के भीतर सभी नए पर्यटन क्रियाकलापों या विद्यमान पर्यटन क्रियाकलापों का विस्तार केंद्रीय सरकार के पर्यावरण, वन और जलवायु परिवर्तन मंत्रालय के मार्गदर्शक सिद्धांतों के द्वारा तथा राष्ट्रीय व्याघ्र संरक्षण प्राधिकरण, द्वारा जारी पारिस्थितिक पर्यटन (समय-समय पर यथा संशोधित) मार्गदर्शक सिद्धांतों के अनुसार, पारिस्थितिक पर्यटन, पारिस्थितिक शिक्षा और पारिस्थितिक विकास को महत्व देते हुए पारिस्थितिक संवेदी जोन की वहन क्षमता के अध्ययन पर आधारित होगा ;

(ii) पारिस्थितिक अनुकूल पर्यटक क्रियाकलापों के संबंध में अस्थायी अधिभोग के लिए वास सुविधा के सिवाय संजय गांधी राष्ट्रीय उद्यान की सीमा से एक किलोमीटर भीतर होटल और रिसोर्टों का नया संनिर्माण अनुज्ञात नहीं किया जाएगा ;

परंतु संरक्षित क्षेत्र की सीमा से एक किलोमीटर के परे पारिस्थितिक संवेदी जोन के विस्तार तक नए होटलों और रिसोर्टों को पूर्व परिभाषित और नामनिर्दिष्ट क्षेत्रों में आंचलिक महायोजना के अनुसार पारिस्थितिक संवेदी पर्यटन सुविधाओं के लिए अनुज्ञात किया जाएगा।

(iii) आंचलिक महायोजना का अनुमोदन किए जाने तक, पर्यटन के लिए विकास और विद्यमान पर्यटन क्रियाकलापों के विस्तार को वास्तविक स्थल विनिर्दिष्ट संवीक्षा तथा मानीटरी समिति की सिफारिश पर आधारित संबंधित विनियामक प्राधिकरणों द्वारा अनुज्ञात किया होगा।

(4) नैसर्गिक विरासत -- पारिस्थितिक संवेदी जोन में महत्वपूर्ण नैसर्गिक विरासत के सभी स्थलों जैसे सभी जीन कोश आरक्षित क्षेत्र, शैल विरचनाएं, जल प्रपातों, झरनों, घाटी मार्गों, उपवनों, गुफाएं, स्थलों, भ्रमण, अश्वरोहण, प्रपातो आदि की पहचान की जाएगी और उन्हें संरक्षित किया जाएगा तथा उनकी सुरक्षा और संरक्षा के लिए अंतिम अधिसूचना के प्रकाशन की तारीख से छह मास के भीतर, उपयुक्त योजना बनाएगी और ऐसी योजना आंचलिक महायोजना का भाग होगा।

(5) मानव निर्मित विरासत स्थल - पारिस्थितिक संवेदी जोन में भवनों, संरचनाओं, शिल्प-तथ्य, ऐतिहासिक, कलात्मक और सांस्कृतिक महत्व के क्षेत्रों की पहचान करनी होगी और अंतिम अधिसूचना के प्रकाशन की तारीख से छह माह के भीतर उनके संरक्षण की योजनाएं तैयार करनी होगी तथा आंचलिक महायोजना में सम्मिलित की जाएगी।

(6) ध्वनि प्रदूषण -- राज्य सरकार का पर्यावरण विभाग या महाराष्ट्र राज्य प्रदूषण नियंत्रण बोर्ड पारिस्थितिक संवेदी जोन में ध्वनि प्रदूषण के नियंत्रण के लिए वायु (प्रदूषण निवारण और नियंत्रण) अधिनियम, 1981 (1981 का 14) के अधीन बनाए गए ध्वनि प्रदूषण (विनियमन और नियंत्रण) नियम, 2002 के अधीन उपदर्शित उपबंधों के अनुसरण में विनियमों को कार्यान्वित करेगा।

(7) वायु प्रदूषण -- राज्य सरकार का पर्यावरण विभाग या महाराष्ट्र राज्य प्रदूषण नियंत्रण बोर्ड पारिस्थितिक संवेदी जोन में, वायु प्रदूषण के नियंत्रण के लिए राज्य सरकार का पर्यावरण विभाग, वायु (प्रदूषण निवारण और नियंत्रण) अधिनियम, 1981 (1981 का 14) और उसके अधीन बनाए गए नियमों के उपबंधों के अनुसरण में मार्गदर्शक सिद्धांत और विनियम तैयार करेगा।

(8) बहिष्काव का निस्सारण -- पारिस्थितिक संवेदी जोन में उपचारित बहिष्काव का निस्सारण, जल (प्रदूषण निवारण तथा नियंत्रण) अधिनियम, 1974 (1974 का 6) और उसके अधीन बनाए गए नियमों के उपबंधों के अनुसार होगा।

(9) ठोस अपशिष्ट -- ठोस अपशिष्टों का निपटान निम्नलिखित रूप में होगा--

(i) पारिस्थितिक संवेदी जोन में उपचारित बहिष्काव का निस्सारण, समय-समय पर संशोधित ठोस अपशिष्ट प्रबंधन नियम, 2016, जो भारत सरकार के पर्यावरण, वन और जलवायु परिवर्तन मंत्रालय की अधिसूचना सं. का.आ. 1357(अ) तारीख 8 अप्रैल, 2016 द्वारा प्रकाशित किए गए थे, के उपबंधों के अनुसार किया जाएगा ;

- (ii) स्थानीय प्राधिकरण जैव निम्नीकरणीय और अजैव निम्नीकरणीय संघटकों में ठोस अपशिष्टों के संपृथक्करण के लिए योजनाएं तैयार करेंगे ;
- (iii) जैव निम्नीकरणीय सामग्री को अधिमानतः खाद बनाकर या कृमि खेती के माध्यम से पुनःचक्रित किया जाएगा ;
- (iv) अकार्बनिक सामग्री का निपटान पारिस्थितिक संवेदी जोन के बाहर पहचान किए गए स्थल पर किसी पर्यावरणीय स्वीकृत रीति में होगा और पारिस्थितिक संवेदी जोन में ठोस अपशिष्टों को जलाना या भष्मीकरण अनुज्ञात नहीं होगा।

(10) **जैव चिकित्सीय अपशिष्ट** - पारिस्थितिक संवेदी जोन में जैव चिकित्सीय अपशिष्टों का निपटान समय-समय पर यथासंशोधित जैव चिकित्सा अपशिष्ट प्रबंधन नियम, 2016, जो भारत सरकार के पर्यावरण, वन और जलवायु परिवर्तन मंत्रालय की अधिसूचना सं. का.आ. 343(अ) तारीख 28 मार्च, 2016 द्वारा प्रकाशित किए गए थे, के अनुसार किया जाएगा।

(11) **यानीय परिवहन** - परिवहन की यानीय गतिविधियां आवास के अनुकूल विनियमित होंगी और इस संबंध में आंचलिक महायोजना में विशेष उपबंध अधिकथित किए जाएंगे और आंचलिक महायोजना के तैयार होने और राज्य सरकार के सक्षम प्राधिकारी के द्वारा अनुमोदित होने तक, मानीटरी समिति सुसंगत अधिनियमों और नियमों तथा तदधीन बनाए गए विनियमों के अनुसार यानीय गतिविधियों के अनुपालन को मानीटर करेगी।

(12) **औद्योगिक इकाईयाँ -**

(क) प्रस्तावित पारिस्थितिक संवेदी जोन के भीतर नए काष्ठ उद्योगों की स्थापना विधि के अनुसार स्थापित विद्यमान काष्ठ आधारित उद्योगों के लिए अनुज्ञात की जाएगी अन्यथा नहीं।

(ख) प्रस्तावित पारिस्थितिक संवेदी जोन के भीतर जल, वायु, मृदा, ध्वनि प्रदूषण उत्पन्न करने वाले किसी नए उद्योग की स्थापना नहीं की जाएगी।

4. पारिस्थितिक संवेदी जोन में प्रतिषिद्ध और विनियमित क्रियाकलापों की सूची.—पारिस्थितिक संवेदी जोन में सभी क्रियाकलाप पर्यावरण (संरक्षण) अधिनियम, 1986 (1986 का 29) के उपबंधों और तदधीन बनाए गए नियमों द्वारा शासित होंगे और नीचे दी गई तालिका में विनिर्दिष्ट रीति में विनियमित होंगे, अर्थात् :--

सारणी

क्रम सं.	क्रियाकलाप	टीका-टिप्पणी
(1)	(2)	(3)
प्रतिषिद्ध क्रियाकलाप :		
1.	वाणिज्यिक खनन, पत्थर की खदान और उनको तोड़ने की इकाइयां।	नई और विद्यमान खनन (लघु और वृहत खनिज), पत्थर की खानें और उनको तोड़ने की इकाइयां वास्तविक स्थानीय निवासियों की घरेलू आवश्यकताओं के लिए, घरों की मरम्मत हेतु या संनिर्माण के लिए मिट्टी को खोदने और वैयक्तिक उपयोग के लिए आवासन के लिए देशी टाइलें या ईंटों के सिवाय अनुज्ञात नहीं होंगी ; विद्यमान खानों और पत्थर तोड़ने की इकाईयों की अनुज्ञप्ति/पट्टे का विस्तार नहीं किया जाएगा। यदि अनुज्ञप्ति विभिन्न अधिनियमों के अधीन विद्यमान नियमों का अतिलंघन करती है तो अनुज्ञप्ति को समाप्त कर दिया जाएगा। खनन संक्रियाएं, माननीय उच्चतम न्यायालय की रिट याचिका (सिविल) सं. 1995 का 202 टी.एन. गौडाबर्मन थिरुमूलपाद बनाम भारत सरकार के मामले में आदेश तारीख 4 अगस्त, 2006 और रिट याचिका (सी) सं. 2012 का 435 गोवा फाउंडेशन बनाम भारत सरकार के मामले में तारीख 21 अप्रैल, 2014 के अंतरिम आदेश के अनुसरण में सर्वदा प्रचालन होगा।
2.	आरा मीलों की स्थापना।	पारिस्थितिकी संवेदी जोन के भीतर नई और विद्यमान आरा मीलों का विस्तार अनुज्ञात नहीं होगा।

3.	जल या वायु या मृदा या ध्वनि प्रदूषण कारित करने वाले उद्योगों की स्थापना ।	पारिस्थितिक संवेदी जोन के भीतर नए और विद्यमान प्रदूषण कारित करने वाले का विस्तार अनुज्ञात नहीं होगा ।
4.	जल विद्युत परियोजनाओं और ताप विद्युत संयंत्रों की स्थापना ।	लागू विधियों के अनुसार प्रतिषिद्ध (अन्यथा उपबंधित के सिवाय) ।
5.	परिसंकटमय पदार्थों का उपयोग या उत्पादन।	लागू विधियों के अनुसार प्रतिषिद्ध (अन्यथा उपबंधित के सिवाय) ।
6.	प्राकृतिक जल निकायों या सतही क्षेत्र में अनुपचारित बहिर्वाह और ठोस अपशिष्टों का निस्सारण ।	लागू विधियों के अनुसार प्रतिषिद्ध (अन्यथा उपबंधित के सिवाय) ।
7.	नए काष्ठ आधारित उद्योग ।	नए काष्ठ आधारित उद्योगों की स्थापना को पारिस्थितिक संवेदी जोन की सीमाओं के भीतर अनुज्ञात नहीं किया जाएगा : परंतु विद्यमान काष्ठ आधारित उद्योग तब तक जारी रह सकेंगे जब तक तत्समय प्रवृत्त किसी विधिके अधीन उन्हें प्रतिषिद्ध नहीं कर दिया जाता है ।
8.	नया अतिक्रमण और उनका विनियमन ।	सभी प्रकार के अतिक्रमणों का प्रतिषेध किया जाएगा ।
9.	सिंचाई विभाग द्वारा जल प्लवित क्षेत्रों को पट्टे पर देना ।	जल प्लवित क्षेत्रों में कृषि, मछली पकड़ने या किन्हीं अन्य क्रियाकलापों पर, जो झीलों और तालाबों के उपदर्शित प्रयोजनों से संबंधित नहीं हैं, के पट्टे पर पूर्ण रोक होगी ।
विनियमित क्रियाकलाप		
10.	होटलों और रिसोर्टों की स्थापना ।	राष्ट्रीय पार्क की सीमा के 1 किलोमीटर के भीतर नए वाणिज्यिक होटलों और रिसोर्टों की स्थापना को सिवाए पारिस्थितिक के अनुकूल पर्यटन क्रियाकलापों से संबंधित पर्यटकों के लिए अस्थायी आवास के लिए अनुज्ञात नहीं किया जाएगा । परंतु 1 किलोमीटर से परे और पारिस्थितिक संवेदी जोन के विस्तार तक सभी नए पर्यटन क्रियाकलापों या विद्यमान क्रियाकलापों के विस्तार पर्यटन महायोजना और राष्ट्रीय बाघ संरक्षण प्राधिकरण के दिशा-निर्देश के अनुरूप होंगे ।
11.	संनिर्माण क्रियाकलाप ।	पारिस्थितिक संवेदी जोन के भीतर अनुमोदित विकास योजना और महाराष्ट्र क्षेत्रीय और नगर योजना अधिनियम के लागू नियमों और विनियमों के उपबंधों के अनुसार संनिर्माण अनुज्ञात किया जाएगा । परंतु यह कि निर्माणाधीन/पुनरुद्धारधीन वाणिज्यिक भवन, जिसके अंतर्गत समूह आवास सोसायटियां, कार्यालय, सूचना प्रौद्योगिकी/सूचना प्रौद्योगिकी समर्थित सेवाएं, पार्क, रोड, विद्युत पारेषण लाइनें और केबल, दूरसंचार टावर और केबल, मल लाइनें, नागरिक सुविधाएं आदि और नई संनिर्माण परियोजनाएं जैसे मुंबई मेट्रो रेल शेड और नई नागरिक सुविधाओं का सृजन जैसे जल आपूर्ति से संबंधित अवसंरचना और सुविधाएं तथा अवसंरचना का ओ एंड एम, अनुमोदित विकास योजना और महाराष्ट्र प्रादेशिक और नगर योजना अधिनियम के अधीन संबंधित स्थानीय स्वःसरकार द्वारा स्वीकृत विकास योजना के अधीन अनुमोदित को पारिस्थितिक संवेदी जोन के भीतर लागू नियमों और विनियमों के अधीन रहते हुए अनुज्ञात किया जा सकेगा : परंतु यह और कि वाणिज्यिक पुनर्विकास, पुनर्निर्माण, विद्यमान ढांचों की मरम्मत, जिसके अंतर्गत स्थानीय स्वःसरकार द्वारा अनुमोदित विकास योजना और महाराष्ट्र प्रादेशिक और नगर योजना अधिनियम के अधीन स्वीकृत समूह आवास सोसायटियां हैं, को पारिस्थितिक संवेदी जोन के भीतर लागू नियमों और विनियमों के अधीन रहते हुए अनुज्ञात किया जा सकेगा ।

		<p>प्रदूषण कारित न करने वाले लघु उद्योगों से संबंधित संनिर्माण क्रियाकलापों को लागू नियमों और विनियमों, यदि कोई हों, के अनुसार सक्षम अधिकारी की पूर्व अनुज्ञा से अनुज्ञात किया जाएगा।</p> <p>अनुमोदित विकास योजना पारिस्थितिक संवेदी जोन के संरक्षण परिप्रेक्ष्यों को ध्यान में रखते हुए आंचलिक महायोजना के अनुसार होगी।</p>
12.	वृक्षों की कटाई।	<p>राज्य सरकार में सक्षम प्राधिकारी की पूर्व अनुमति के बिना वन, सरकारी या राजस्व या निजी भूमि पर या वनों में किंहीं वृक्षों की कटाई नहीं होगी।</p> <p>वृक्षों की कटाई संबंधित केंद्रीय या राज्य अधिनियम या उसके अधीन बनाए गए नियमों के उपबंध के अनुसार विनियमित होगी।</p>
13.	वाणिज्यिक जल संसाधन जिसके अंतर्गत भू-जल संचयन भी है।	<p>सतह जल और भू-जल के निष्कर्षण को केवल भूमि के अधिभोगी के वास्तविक कृषि उपयोग और घरेलू खपत के लिए अनुज्ञात किया जाएगा।</p> <p>औद्योगिक, वाणिज्यिक उपयोग के लिए सतही और भूमिगत जल का निष्कर्षण के लिए संबंधित विनियामक प्राधिकरण की पूर्व लिखित अनुज्ञा अपेक्षित होगी, जिसके अंतर्गत कितने परिणाम में वह निष्कर्षण करेगा, भी है।</p> <p>अनुरक्षण, पुनर्वास और बढ़ोतरी से संबंधित नगर निगम/परिषद् की जलापूर्ति अवसंरचना सुविधाओं के संनिर्माण क्रियाकलापों को अनुज्ञात किया जाएगा।</p> <p>सतही या भू-जल का निष्कर्षण अनुज्ञात नहीं किया जाएगा। तथापि, बोटलीकृत जल, आद्यानों और टैंकों में जल लागू अपेक्षाओं के लिए अनुज्ञात होगा। किसी भी स्रोत, जिसके अंतर्गत कृषि है, से संदूषण या जल प्रदूषण को निवारित करने के लिए कदम उठाए जाएंगे।</p>
14.	पारेषण केबलों और दूरसंचार टावरों का परिनिर्माण।	<p>लागू विधियों के अनुसार विनियमित किया जाएगा। विद्युत पारेषण लाइनों और केबलों, दूरसंचार टावरों का संनिर्माण, बढ़ोतरी और पुनरुद्धार अनुज्ञात है। नए भूमिगत केबलीकरण का संवर्धन किया जाएगा।</p>
15.	होटलों और लॉज के विद्यमान परिसरों में बाड लगाना।	<p>लागू विधियों के अधीन विनियमित होंगे। संजय गांधी राष्ट्रीय उद्यान की विद्यमान सीमा की दीवार पर ऊंची बाड लगाई जाएगी।</p>
16.	विद्यमान सड़कों, पुलों को चौड़ा करना और उन्हें सुदृढ़ करना, नई सड़कों, लोक सुविधाओं या सामुदायिक भवनों का संनिर्माण।	<p>पारिस्थितिक संवेदी जोन के भीतर बिना किसी प्रतिकूल प्रभाव के इन क्रियाकलापों को लागू विद्यमान विधियों के अनुसार किया जाएगा।</p>
17.	रात्रि में यानिक यातायात का संचलन।	<p>लागू विधियों के अधीन वाणिज्यिक प्रयोजन के लिए विनियमित होंगे।</p>
18.	विदेशी प्रजातियों को लाना।	<p>लागू विधियों के अधीन विनियमित होंगे।</p>
19.	पहाड़ी ढालों और नदी तटों का संरक्षण।	<p>लागू विधियों के अधीन विनियमित होंगे।</p>
20.	प्राकृतिक जल निकायों या भूमि क्षेत्र में उपचारित बहिर्वाह का निस्सारण।	<p>उपचारित बहिर्वाह को प्रोत्साहित किया जाएगा और गाद या ठोस अपशिष्ट का निपटान लागू विनियमों के अनुसार होगा।</p>
21.	वाणिज्यिक साइनबोर्ड और होर्डिंग।	<p>लागू विधियों के अधीन विनियमित होंगे।</p>
22.	प्रदूषण उत्पन्न न करने वाले लघु उद्योग।	<p>पारिस्थितिक संवेदी जोन से गैर प्रदूषण, गैर परिसंकटमय, लघु और सेवा उद्योग, कृषि, पुष्प कृषि, उद्यान कृषि या कृषि आधारित देशीय माल से औद्योगिक उत्पादों का उत्पादन उद्योग और जो पर्यावरण पर कोई विपरीत प्रभाव नहीं डालते हैं, को अनुज्ञात किया जाएगा।</p>
23.	वन उत्पादों और गैर काष्ठ वन उत्पादों का संग्रहण (एनटीएफपी)।	<p>वन्यजीव अभ्यारण्य या राष्ट्रीय उद्यान की सीमा से 100 मीटर के भीतर किसी संग्रहण केंद्र को अनुज्ञात नहीं किया जाएगा।</p>
24.	वायु और यानिक प्रदूषण।	<p>लागू विधियों के अधीन विनियमित होंगे।</p>
25.	दुकानदारों द्वारा पालिथिन बैगों का उपयोग।	<p>लागू विधियों के अधीन विनियमित होंगे।</p>
26.	कृषि प्रणालियों में आमूल परिवर्तन।	<p>लागू विधियों के अधीन विनियमित होंगे।</p>

27.	जलावन लकड़ी का वाणिज्यिक उपयोग ।	लागू विधियों के अनुसार प्रतिषिद्ध (अन्यथा उपबंधित के सिवाय) ।
28.	पर्यटन से संबंधित क्रियाकलाप जैसे गर्म वायु गुब्बारों आदि द्वारा राष्ट्रीय उद्यान क्षेत्र के ऊपर से उड़ना जैसे क्रियाकलाप करना ।	लागू विधियों के अनुसार प्रतिषिद्ध (अन्यथा उपबंधित के सिवाय) ।
29.	ठोस अपशिष्ट प्रबंधन ।	लागू विधियों के अनुसार प्रतिषिद्ध (अन्यथा उपबंधित के सिवाय) ।
30.	पारिस्थितिक पर्यटन ।	लागू विधियों के अनुसार प्रतिषिद्ध (अन्यथा उपबंधित के सिवाय) ।
संवर्धित क्रियाकलाप		
31.	डेयरियों, डेयरी फार्मिंग, जल कृषि और मत्स्य पालन के साथ स्थानीय समुदायों द्वारा चालू कृषि और कृषि उद्यान पद्धतियां ।	लागू विधियों के अधीन अनुज्ञात होंगे।
32.	वर्षा जल संचयन ।	सक्रिय रूप से बढ़ावा दिया जाएगा ।
33.	जैविक कृषि ।	सक्रिय रूप से बढ़ावा दिया जाएगा ।
34.	सभी गतिविधियों के लिए हरित प्रौद्योगिकी को ग्रहण करना ।	सक्रिय रूप से बढ़ावा दिया जाएगा ।
35.	कुटीर उद्योगों, जिसके अंतर्गत ग्रामीण उद्योग, सुविधाजनक भंडार, स्थानीय सुविधाएं, लोक उपयोगिताएं और सामुदायिक भवन हैं ।	सक्रिय रूप से बढ़ावा दिया जाएगा ।
36.	नवीकरणीय ऊर्जा स्रोत का उपयोग ।	बायो गैस, सौर प्रकाश आदि का संवर्धन किया जाना है ।
37.	कृषि वानिकी ।	सक्रिय रूप से बढ़ावा दिया जाएगा ।
38.	कौशल विकास ।	सक्रिय रूप से बढ़ावा दिया जाएगा ।
39.	पर्यावरण जागरूकता ।	सक्रिय रूप से बढ़ावा दिया जाएगा ।

5. मानीटरी समिति.—(1) केंद्रीय सरकार, पारिस्थितिक संवेदी जोन के प्रभावी मानीटरी के लिए एक मानीटरी समिति का गठन करेगी जो निम्नलिखित से मिलकर बनेगी, अर्थात् :-

- | | | |
|-----|--|---------|
| (क) | नगर पालिका आयुक्त/अपर नगर पालिका आयुक्त, बृहत्त मुंबई नगर निगम (एमसीजीएम) | अध्यक्ष |
| (ख) | मुख्य परिरक्षक और निदेशक, संजय गांधी राष्ट्रीय उद्यान | सदस्य |
| (ग) | अपर नगर पालिका आयुक्त, ठाणे नगर निगम | सदस्य |
| (घ) | उप कलक्टर, मुंबई उपनगरीय जिला | सदस्य |
| (ङ) | उप कलक्टर, ठाणे जिला | सदस्य |
| (च) | उप कलक्टर, पालघर जिला | सदस्य |
| (छ) | पर्यावरण के क्षेत्र में कार्य करने वाले गैर सरकारी संगठन का महाराष्ट्र सरकार द्वारा प्रत्येक मामले में एक वर्ष के लिए नामनिर्दिष्ट किया जाने वाला एक प्रतिनिधि | सदस्य |
| (ज) | परिस्थितिकी और पर्यावरण के क्षेत्र से महाराष्ट्र सरकार द्वारा प्रत्येक मामले में एक वर्ष के लिए नामनिर्दिष्ट किया जाने वाला एक विशेषज्ञ | सदस्य |
| (झ) | प्रादेशिक अधिकारी, महाराष्ट्र राज्य प्रदूषण नियंत्रण बोर्ड, मुंबई/ठाणे | सदस्य |
| (ञ) | नगर योजना अधिकारी, मुंबई/ठाणे | सदस्य |
| (ट) | सहायक वन परिरक्षक (एलआरपी) ठाणे | सदस्य |

(ठ)	राज्य जैव विविधता बोर्ड का सदस्य	सदस्य
(ड)	उप वन परिरक्षक, ठाणे वन प्रभाग	सदस्य-सचिव

6. निर्देश निबंधन :

(क) मानीटरी समिति इस अधिसूचना के उपबंधों के अनुपालन को मानीटर करेगी।

(ख) मानीटरी समिति का कार्यकाल तीन वर्ष होगा।

(ग) पारिस्थितिक संवेदी जोन में भारत सरकार के तत्कालीन पर्यावरण और वन मंत्रालय की अधिसूचना सं. का.आ. 1533(अ) तारीख 14 सितंबर, 2006 की अनुसूची में के अधीन सम्मिलित क्रियाकलापों और इस अधिसूचना के पैरा 4 के अधीन प्रतिषिद्ध गतिविधियों के सिवाय आने वाले ऐसे क्रियाकलापों की दशा में वास्तविक विनिर्दिष्ट स्थलीय दशाओं पर आधारित राज्य स्तरीय पारिस्थितिक संवेदी जोन मानीटरी समिति द्वारा संवीक्षा की जाएगी और उक्त अधिसूचना के उपबंधों के अधीन पूर्व पर्यावरण निकासी के लिए केन्द्रीय सरकार के पर्यावरण, वन और जलवायु परिवर्तन मंत्रालय को निर्दिष्ट की जाएगी।

(घ) इस अधिसूचना के पैरा 4 के अधीन यथा विनिर्दिष्ट प्रतिषिद्ध क्रियाकलापों के सिवाय, भारत सरकार के पर्यावरण, वन और जलवायु परिवर्तन मंत्रालय की अधिसूचना संख्यांक का.आ. 1533(अ) तारीख 14 सितंबर, 2006 की अधिसूचना के अनुसूची के अधीन ऐसे क्रियाकलापों, जिन्हें सम्मिलित नहीं किया गया है, परंतु पारिस्थितिक संवेदी जोन में आते हैं, ऐसे क्रियाकलापों की वास्तविक विनिर्दिष्ट स्थलीय दशाओं पर आधारित मानीटरी समिति द्वारा संवीक्षा की जाएगी और उसे संबद्ध विनियामक प्राधिकरणों को निर्दिष्ट किया जाएगा।

(ङ) मानीटरी समिति का सदस्य-सचिव या संबद्ध कलक्टर या संरक्षित क्षेत्र का प्रभारी ऐसे व्यक्ति के विरुद्ध, जो इस अधिसूचना के किसी उपबंध का उल्लंघन करता है, पर्यावरण (संरक्षण) अधिनियम, 1986 (1986 का 29) की धारा 19 के अधीन परिवाद फाइल करने के लिए सक्षम होगा।

(च) मानीटरी समिति मुद्दों के आधार पर अपेक्षाओं पर निर्भर रहते हुए संबद्ध विभागों के प्रतिनिधियों या विशेषज्ञों, औद्योगिक संगमों या संबद्ध पणधारियों के प्रतिनिधियों को अपने विचार-विमर्श में सहायता के लिए आमंत्रित कर सकेगी।

(छ) मानीटरी समिति प्रत्येक वर्ष की 31 मार्च तक की केन्द्रीय सरकार के पर्यावरण, वन और जलवायु परिवर्तन मंत्रालय को अपनी वार्षिक कार्रवाई रिपोर्ट **उपाबंध IV** में उपबंधित रूप विधान के अनुसार उक्त वर्ष के 30 जून तक प्रस्तुत करेगी।

(ज) केन्द्रीय सरकार का पर्यावरण, वन और जलवायु परिवर्तन मंत्रालय मानीटरी समिति को अपने कृत्यों के प्रभावी निर्वहन के लिए समय-समय पर ऐसे निदेश दे सकेगा, जो वह ठीक समझे।

7. इस अधिसूचना के उपबंधों को प्रभाव देने के लिए केन्द्रीय सरकार और राज्य सरकार अतिरिक्त उपाय, यदि कोई हों, विनिर्दिष्ट कर सकेंगी।

8. भारत के माननीय उच्चतम न्यायालय या उच्च न्यायालय या राष्ट्रीय हरित प्राधिकरण द्वारा पारित कोई आदेश या पारित होने वाले किसी आदेश, यदि कोई हों, के अधीन, इस अधिसूचना के उपबंध होंगे।

उपाबंध I

क. संजय गांधी राष्ट्रीय उद्यान के प्रस्तावित पारिस्थितिक संवेदी जोन की सीमाओं का विवरण

दिशा	घिरा हुआ
उत्तर	ससुनवधर(मलजीपड) नाला की सीमा (अक्षांश19°20'48.91"उ)(देशांतर72°53'32.47"पू)
पूर्व	नगले(पी.टी), ओवला(पी.टी), बोरीवडे(पी.टी), वडावली(पी.टी), कवेसर(पी.टी), कोलशेट(पी.टी), मनपड(पी.टी), मजीवाडा(पी.टी), पचपाखादी (पी.टी), मुलुंद(पी.टी), नहर(पी.टी), करेलाबाद(पी.टी), विहार की सीमा (अक्षांश19°14'39.38"उ)(देशांतर 72°58'35.54"पू)
दक्षिण	आरे डेयरी प्रभाग सीमा का क्षेत्र , ग्राम साई (पी.टी) (अक्षांश19°07'27.76"उ)(देशांतर72°52'46.89"पू)

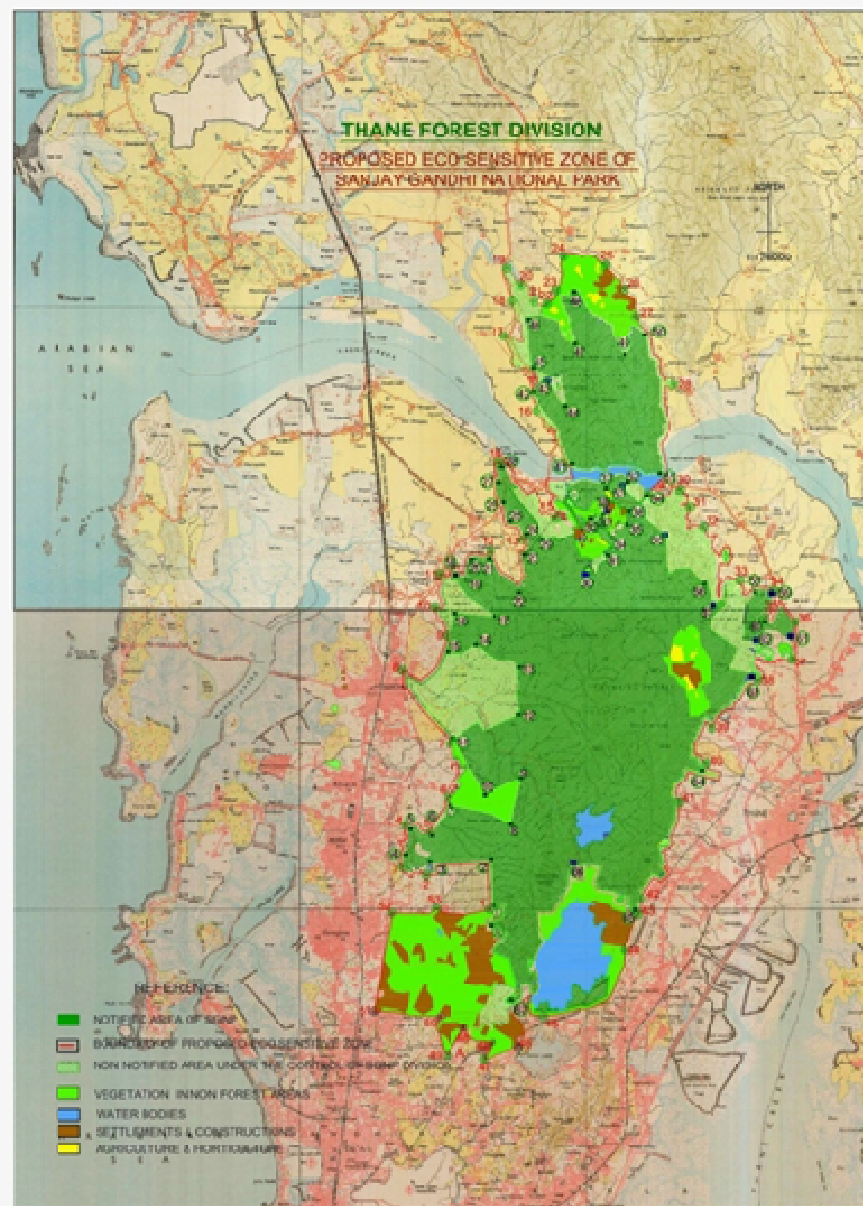
पश्चिम	आरे डेयरी प्रभाग सीमा का क्षेत्र, मलद(पी.टी), अकूरली(पी.टी), पोईसर(पी.टी), मगठाणे(पी.टी), कनहेरी(पी.टी), दहीसर(पी.टी), कासी(पी.टी), मीरा(पी.टी), घोदबूनदेर(पी.टी), वरसवे(पी.टी), ससुनवघर(पी.टी) (अक्षांश 19°13'53.22"उ)(देशांतर 72°51'45.76"पू)
--------	--

ख. संजय गांधी राष्ट्रीय उद्यान के अधिसूचित क्षेत्र की सीमा के अवस्थान बिन्दुओं के जीपीएस निर्देशांक

बिन्दु सं.	अक्षांश (उत्तर)	देशांतर (पूर्व)
1	19°10'8.16"	72°53'24.20"
2	19°10'54.76"	72°53'21.39"
3	19°10'52.86"	72°52'24.25"
4	19°11'3.42"	72°51'57.48"
5	19°11'29.34"	72°52'11.50"
6	19°11'16.29"	72°52'28.47"
7	19°11'39.98"	72°52'37.72"
8	19°11'27.68"	72°53'37.85"
9	19°12'15.25"	72°53'47.49"
10	19°11'59.78"	72°53'10.39"
11	19°12'49.65"	72°52'53.93"
12	19°13'19.23"	72°53'46.01"
13	19°14'6.58"	72°53'47.26"
14	19°14'30.32"	72°53'2.28"
15	19°14'24.12"	72°52'29.69"
16	19°15'2.33"	72°52'41.47"
17	19°14'58.68"	72°53'22.63"
18	19°15'36.10"	72°52'41.70"
19	19°15'37.22"	72°52'50.51"
20	19°16'1.54"	72°52'58.31"
21	19°16'5.97"	72°53'10.06"
22	19°15'26.30"	72°53'45.42"
23	19°16'17.91"	72°53'50.70"
24	19°16'45.43"	72°53'28.84"
25	19°16'57.91"	72°53'23.54"
26	19°17'11.76"	72°53'25.25"
27	19°17'11.02"	72°53'33.71"
28	19°17'35.83"	72°53'25.07"
29	19°16'11.23"	72°54'17.76"
30	19°15'52.51"	72°55'11.79"
31	19°16'9.14"	72°55'26.93"

बिन्दु सं.	अक्षांश (उत्तर)	देशांतर (पूर्व)
32	19°16'36.03"	72°55'2.82"
33	19°16'41.23"	72°55'15.57"
34	19°16'22.88"	72°55'24.78"
35	19°16'34.36"	72°55'42.66"
36	19°16'47.70"	72°55'44.04"
37	19°17'7.19"	72°55'16.90"
38	19°16'43.05"	72°55'18.63"
39	19°17'5.25"	72°54'34.73"
40	19°16'25.43"	72°54'50.96"
41	19°17'27.38"	72°54'40.61"
42	19°18'42.31"	72°53'57.51"
43	19°19'0.11"	72°54'12.05"
44	19°18'34.46"	72°54'30.47"
45	19°19'8.68"	72°53'56.70"
46	19°20'3.00"	72°53'50.52"
47	19°19'36.40"	72°54'40.11"
48	19°20'28.82"	72°54'38.73"
49	19°19'23.77"	72°55'34.30"
50	19°19'44.11"	72°55'58.89"
51	19°17'22.34"	72°56'13.89"
52	19°17'18.29"	72°55'37.79"
53	19°16'49.75"	72°55'45.22"
54	19°17'7.38"	72°56'1.54"
55	19°16'15.25"	72°56'19.81"
56	19°15'17.36"	72°57'3.70"
57	19°14'24.40"	72°57'40.96"
58	19°15'21.93"	72°57'36.87"
59	19°15'33.26"	72°58'10.71"
60	19°14'50.47"	72°58'3.69"
61	19°14'30.88"	72°58'29.70"
62	19°14'8.58"	72°57'32.63"
63	19°13'55.19"	72°57'53.22"
64	19°12'21.27"	72°56'58.75"
65	19° 9'58.36"	72°55'43.04"
66	19°10'52.55"	72°54'41.24"
67	19° 8'32.17"	72°53'37.74"
68	19° 9'49.24"	72°53'22.17"

पारिस्थितिक संवेदी जोन का मानचित्र



पारिस्थितिक संवेदी जोन की सीमा और संजय गांधी राष्ट्रीय उद्यान-बोरीवली के अधिसूचित क्षेत्र के समीप बिन्दु की दूरी से दर्शाने वाले जीपीएस अवस्थान बिन्दुओं का मानचित्र

क्र. सं.	अक्षांश (उत्तर)	देशांतर (पूर्व)	पारिस्थितिक संवेदी जोन की अधिसूचित सीमा
	(° ' ")	(° ' ")	मीटर में दूरी
1	19°10'7.33"उ	72°53'20.36"पू	100
2	19 10 42.01	72 52 21.82	100
3	19 10 41.65	72 51 56.55	100
4	19 11 27.24	72 51 59.99	100
5	19 11 20.03	72 52 24.92	100
6	19 12 03.61	72 52 44.92	530
7	19 12 33.41	72 52 38.67	507
8	19 14 01.10	72 51 51.00	1315
9	19 14 41.89	72 52 28.62	100
10	19 15 04.87	72 52 26.54	445
11	19 15 34.25	72 52 28.24	400
12	19 16 09.27	72 53 09.77	100
13	19 16 17.51	72 53 47.27	100
14	19 17 38.17	72 53 22.57	400
15	19 16 35.7	72 54 21.79	430
16	19°18'44.12"उ	72°53'54.18"पू	100
17	19 19 42.19	72 53 36.70	465
18	19 20 08.69	72 53 43.42	270
19	19 20 48.96	72 53 32.00	1506
20	19 20 32.48	72 53 42.83	918
21	19 20 37.33	72 53 49.27	1029
22	19 20 14.17	72 54 02.26	300
23	19 20 16.55	72 54 19.91	232
24	19 20 40.08	72 54 31.92	400
25	19 20 56.58	72 55 11.92	1065
26	19 20 30.07	72 55 35.20	1234
27	19 20 04.68	72 55 47.52	755
28	19°18'57.47"उ	72°56'23.32"पू	260
29	19 17 13.36	72 55 50.05	278
30	19 16 54.85	72 56 14.70	335
31	19 17 02.18	72 56.35.87	1050
32	19 16 25.52	72 57 02.91	1300
33	19 15 30.43	72 57 22.05	500

34	19 15 31.11	72 58 06.74	100
35	19 14 59.98	72 58 06.68	100
36	19 14 44.52	72 58 29.48	100
37	19 14 15.97	72 58 14.68	610
38	19 13 49.34	72 57 51.14	100
39	19 13 10.04	72 57 12.78	100
40	19 12 28.47	72 57 03.00	100
41	19 11 49.28	72 56 35.04	100
42	19 09 54.26	72 55 46 .88	100
43	19 09 53.97	72 55 42.13	133
44	19° 9'30.55"उ	72°55'36.69"पू	862
45	19 08 22.37	72 54 07.46	100
46	19 08 07.10	72 53 52.00	880
47	19 07 45.34	72 53 11.68	1618
48	19 08 01.73	72 53 20.47	1053
48क	19 08 16.61	72 52 51.16	1430
49	19 07 50.02	72 52 35.15	2225
50	19 08 26.73	72 52 26.93	2060
51	19 08 31.42	72 51 19.31	4000
52	19 10 10.93	72 51 34.02	3216
53	19 10 04.35	72 52 15.28	2011

उपाबंध-III

क. संरक्षित क्षेत्र के अक्षांश और देशांतर के साथ पारिस्थितिक संवेदी जोन के अंतर्गत आने वाले ग्रामों/नगरी की सूची
(निर्देशांक में कम से कम एक बिन्दु)

क्र.सं.	ग्राम के नाम	अक्षांश (उत्तर)	देशांतर (पूर्व)
1	तुलसी ग्राम में तुलसी झील	19°11'25.99"	72° 55'00.72"
2	क्लेराबाद	19°09'59.11"	72° 55'42.14"
3	मुलुनद	19°10'47.09"	72° 56'19.99"
4	नाहुर	19°10'02.33"	72° 55'52.84"
5	गुन्दगांव (विहार झील)	19°10'10.59"	72° 55'19.52"
6	विहार (विहार झील)	19°08'45.58"	72° 55'22.43"
7	कंजुर	19°08'32.66"	72° 55'13.80"
8	पसपोली	19°08'19.32"	72° 54'26.38"
9	सैई	19°08'22.89"	72° 54'31.23"
10	आरे का क्षेत्र (गोशाला विकास प्रभाग)	19°09'59.24"	72° 51'31.90"

11	आरे	19°10'04.75"	72° 52'31.31"
12	मरोल (मोरोशी)	19°08'22.27"	72° 53'37.37"
13	मलाद	19°10'50.99"	72° 52'54.28"
14	अकुरली	19°11'51.86"	72° 52'42.88"
15	पोइसार	19°12'45.92"	72° 52'37.54"
16	कनदीवली	19°12'28.52"	72° 50'38.93"
17	मगाथाने	19°13'07.72"	72° 52'23.75"
18	कनहेरी	19°13'52.58"	72° 51'45.53"
19	शिमपोली	19°13'10.14"	72° 50'45.17"
20	बोरीवली तारफ मलाद	19°14'07.70"	72° 50'15.02"
21	दहीसार	19°14'16.12"	72° 52'22.34"
22	काशी	19°15'43.13"	72° 52'48.54"
23	मीरा	19°15'27.70"	72° 53'47.65"
24	घोदबुन्देर	19°17'31.44"	72° 53'22.10"
25	वरसावा	19°16'37.12"	72° 54'24.26"
26	चेने	19°16'28.17"	72° 55'01.30"
27	प्राचीन गांव -ओवला (नया गांव सहित भयानदेरपाडा)	19°17'06.44"	72° 56'23.27"
28	वदावली	19°15'28.32"	72° 57'18.84"
29	बोरीवाडा	19°15'24.04"	72° 57'35.51"
30	कावेसर	19°15'33.30"	72° 57'55.78"
31	कोलशेट	19°14'58.33"	72° 58'28.02"
32	मनपाडा	19°14'13.46"	72° 58'26.87"
33	मजीवाडा	19°13'43.89"	72° 57'43.25"
34	पचपाखाडी	19°12'15.06"	72° 57'15.79"
35	येउर	19°14'01.49"	72° 56'40.71"
36	ससुनावघर	19°19'15.85"	72° 53'37.82"
37	मोरी	19°20'53.73"	72° 54'35.26"
38	पोमान	19°20'22.36"	72° 55'42.07"
39	कमान	19°20'59.72"	72° 54'56.78"
40	शिलोत्तार	19°20'00.32"	72° 55'46.02"
41	नागले	19°18'57.18"	72° 56'23.63"

ख. पारिस्थितिक संवेदी जोन में सम्मिलित क्षेत्रों के साथ ग्रामों और सर्वेक्षण संख्या

क्र.सं	तालुक	ग्रामों के नाम	पारिस्थितिक संवेदी जोन				कुल (हेक्टेयर)
			निजी भूमि सर्वे सं.	निजी भूमि (हेक्टेयर)	वन भूमि सर्वे सं.	वन क्षेत्र (हेक्टेयर)	
1	कूरला	सुलूनद	377/351पी टी, 380पी टी, 247पी टी, 232पी टी, 247पी टी, 248पी टी, 249पी टी, 251पी टी, 250पी टी, 245पी टी,	18.590	377/351 पी टी	2.800	21.390
2		नहूर	150पी टी (17 ए पी टी), 147 पी टी, 146 पी टी, 155 पी टी, 176/148, 165, 167.	15.680	177/148 पी टी	2.873	18.553
3	बोरीवली	गुन्दगांव (विहार झील)	विहार झील	293.1100	124 पी टी,	45.527	338.637
4		विहार (विहार झील)	61, 62, 63, 58, विहार झील	510.790	---	---	510.790
5		आरे डेयरी विभाग का क्षेत्र और सौंप गये क्षेत्रों द्वारा आरे के अन्य राज्य विभागों में ग्रामों को शामिल किया गया।	-----	1114.7400	---	---	1114.7400
6	बोरीवली	ग्राम में महाराष्ट्र फिल्म, स्टेज और सांस्कृतिक विकास निगम लिमिटेड का फिल्मसिटी क्षेत्र - आरे पी टी, सैई-पी टी और गुन्दगांव पी टी	1/1, 1/3 पी टी, 1/4 पी टी, 188 पी टी(124पी टी), 19 पी टी,	210.8300	---	---	210.8300
7	अंधेरी	मरोल (मोरोशी) (रॉयल पाम)	169	97.0000	सीटीएस सं	76.0000	173.000
8	बोरीवली	सैई	162, 168, 6, 7, 160, 118पी टी, 8, 179, 9, 10, 128, 19, 18, 5, 169, 12, 15, 170, 17, 16, 173, झील	137.3100	19पी टी	3.3150	140.6250
9		क्लेराबाद	55,56,	10.6817	57पी टी	0.395	11.0767
10		मलाद	239/1पी टी, 269, 267पी टी, 271, 272, 253पी टी, 273पी टी, 274पी टी, 275पी टी, 276, 277पी टी, 278पी टी, 237पी टी, 221पी टी, 227पी टी, 226पी टी, 224, 223पी टी, 234, 222पी टी, 225पी टी,	95.1200			95.1200

			228पी टी, 233पी टी, कूरर ग्राम भाग क्षेत्र				
11		अकूरली	88पी टी, 86पी टी, 87A-पी टी	17.2300	87ए-पी टी	99.7090	116.9390
12		पोईसर	41पी टी, 42Aपी टी,	16.1200	42ए-पी टी, 46	119.4910	135.6110
13		मगठाणे	148पी टी, 80, 88पी टी, 99पी टी, 98पी टी, 97पी टी, 96पी टी, 105पी टी, 95पी टी, 94पी टी, 57पी टी, 58पी टी, 50पी टी, 34पी टी, 47पी टी, 48पी टी, 89पी टी, 34B-पी टी.	26.2800	34बी-पी टी	575.3310	601.6110
14		कनहेरी	17पी टी, 16पी टी, 18Aपी टी, 18गबी, 19पी टी, 21पी टी, 10पी टी, 97पी टी, 20पी टी, 9पी टी	19.7700	11, 12, 13, 14, 15	12.6060	32.3760
15		दहीसर	345-पी टी, 210पी टी, 211पी टी, 164पी टी, 163पी टी, 151पी टी, 149पी टी, 147पी टी, 146पी टी, 101पी टी, 100पी टी, 99पी टी, 98पी टी,	39.7400	345ए-पी टी	87.8330	127.5730
16	ठाणे	कशी	89पी टी, 83पी टी, 82,79पी टी, 80, 90पी टी, 103पी टी, 77पी टी, 69पी टी, 68पी टी, 66पी टी, 58पी टी, 65, 64पी टी, 61पी टी, 62, 100पी टी, 101,60,55पी टी,96पी टी, 102पी टी, 54पी टी, 52पी टी, 104पी टी, 53,63, 47पी टी, 67पी टी, 43पी टी, 44पी टी, 45पी टी, 94पी टी, 50पी टी	34.0900	---	---	34.0900
17		मीरा	95पी टी, 96पी टी, 94पी टी,93पी टी, 92, 85पी टी, 84पी टी, 83पी टी, 79पी टी, 78पी टी, 77पी टी, 76पी टी, 69पी टी, 68पी टी, 67पी टी, 66पी टी, 65पी टी, 98पी टी, 70,	23.0000	---	---	23.0000
18		गोधुनदेर	खादी भाग , 244, 205, 241पी टी,गवथन, गवथन(पी टी) 236, 235, 237, 202, 203पी टी, 200, 240, 198, 14पी टी, 17पी टी, 18पी टी, 19पी टी, 191, 193पी टी, 188, 187पी टी, 186, 184, 183पी टी, 185पी टी, 177, 178पी टी, 215, 176पी टी, 174पी टी, 173, 216पी टी, 182पी टी, 180पी टी	38.0400	217पी टी	0.5570	38.5970
19		वीरसावा	5पी टी, 6, 7, 10, 9पी टी, 11, 13, 14, 15,16पी टी, 2, गवथन , 109पी टी, 105पी टी, 106, 107, 108, 103, 102, 101पी टी, 91, 88, 89, 90, 87पी टी, 85पी टी, 86, 80पी टी, 78, 79, 77, 69, 68,	58.6500	3पी टी, 34पी टी, 31, 32पी टी, 33पी टी	102.0840	160.7340
20		चेने	संपूर्ण क्षेत्र	185.3700	101पी टी, 9पी टी,	13.9150	199.2850
21		ओवला	खादी भागा, 296, 286, 287, 288, 291पी टी, 285पी टी, 274पी टी, 273पी टी, 275पी टी, 276पी टी, 268पी टी, 269पी टी, 271, 272पी टी, 250पी टी, 245पी टी, 244, 243पी टी, 241पी टी, 240, 238, 239, 162पी टी, 161पी टी, 124पी टी, 121पी टी, झील, 251पी टी, 249पी टी, 247पी टी, 237पी टी. 119, 120/1-10, 122पी टी, 117पी टी, 118पी टी, 106पी टी, 115पी टी, 113पी टी, 124पी टी,	92.6500	120/11, 273/3, 273/5, 291, 297	415.1470	507.7970
22		वडावली	19पी टी	1.9100	---	---	1.9100
23		बोरीवडे	½, 1/1पी टी, 2/6, 2/5, 2/4, 2/3, 2/2, 2/1, 3पी टी,	11.5900	83/1, 2,	136.8300	148.4200

			4/2, 4/1, 4/3, 6/3पी टी, 5/2, 6/1, 6/2, 8/5पी टी, 8/4, 8/1पी टी, 74 पी टी, 75 पी टी, 78पी टी, 91/3, गवथन, 91/1पी टी, 91/2पी टी, 92पी टी,		4, 9, 10, 5/1, 84/1/1, 85/1/2, 86/1/2, 79, 80,		
24		कवेसर	142, 143पी टी, 145पी टी, 154पी टी, 151पी टी, 147पी टी, 149, 150, 158पी टी, 159, 160, 161, 163पी टी, 162पी टी, 165पी टी, 166पी टी, 168पी टी, 170पी टी, 169पी टी, 196पी टी, 193पी टी, 185पी टी, 196, 197, 198, 141पी टी, 139पी टी, 146पी टी	42.0000	---	---	42.0000
25		कोलसेट	291पी टी, 100पी टी, 99पी टी, 114पी टी, 113पी टी, 112, 111पी टी, 110पी टी, 109/107, 108पी टी, 107, 106, 285पी टी	10.8400	---	---	10.8400
26		मनपड	57/3, 57/1पी टी, 57/2, 59ए/30/1पी टी, 59ए/31पी टी, 59/32, 59/27, 58/1पी टी, 59बी-पी टी, 59/1पी टी, 59/16पी टी, 59/18पी टी, 59/19पी टी, 59ए/28पी टी, 59ए/20, 59ए/2, 59ए/3, 59ए/4, 59ए/5, 59ए/13, 59ए/11पी टी, 70, 59ए/10, 71, 59/सी, 59ए/6, 59ए/7, 59ए/8, 59ए/9	49.4054	59/1पी टी	68.1410	117.5464
27		मजीवादा	380पी टी, 254पी टी, 260पी टी, 261पी टी, 269, 263पी टी, 264पी टी, 268पी टी	66.8900	419पी टी	1.7200	68.6100
28		पचपाखादी	432पी टी, 431पी टी, 430पी टी, 423पी टी, ब्रेहरी नरसारी क्षेत्र, 263पी टी, 264पी टी, 265पी टी, 266पी टी, 267पी टी, 520पी टी, 373पी टी, 371पी टी, 270पी टी, 287पी टी, 288पी टी, 286पी टी, 285पी टी, 289पी टी, 291पी टी, नाला क्षेत्र -पी टी, 163पी टी, 160पी टी, 159, 158पी टी,	42.0000	519पी टी, 520पी टी	4.8350	46.8350
29		येउर	संपूर्ण क्षेत्र	197.4530	42/1, 14, 20,	6.1690	203.6220
30	वसई	ससुनावघर	312/ए/1(80), 312पी टी, 249पी टी, गवथन, 38(81), गवथन, 232(79), 244(77), 245(73), 248(76), 362पी टी, 251, 328, 68, 13(66), 12(67), 14(64), 16(65), 15(63), 17(62), 18(61), 374(60), 19(59), 11(69), 355(77) 21(78) 22(79) 23(80) 28(82) 26(83) 27(84) 24(81) 28(85) 32 (86) 33(88) 34(87) 35(91) 36(90) 37(92) 38(96) 39(97) 71(154) 72(157) 74(156) 1, 2, 3, 4, 5, 6, 7, 8, 9, 10, 11, 12, 13, 14, 151, 8, 19, 20, 21, 22, 23, करनाला पाडा 24, 25, 26, 27, 28, 29, 30, 31, 32, 33, 34, 35, 36, 37, 38, 39, 40, 41, 42, 43, 44, 45, 46, 47, 48, 49, 50, 51, 52, 53, 54, 55, 56, 57,	103.3200	312पी टी, 249,	130.5810	233.9010
31		मोरी	संपूर्ण क्षेत्र	164.5300	---	---	164.5300
32		पोमन	220, 188, 187, 217, पड 216, 212, 214, 185, 219, 249, 184, 183, 221, 222, 186, 181, 182, 17, 175, 176, 174, 179, 223, 178, 177, 211, 169, 173, 172, 171, 247, 170, पड, 168, 167, 163, 164, 160, 161, 162, 166, 165.	79.1300	---	---	79.130
33		कमन	99, 149, 148, 147,	12.1400	---	---	12.1400
34		शीलोटर	5, 4, 3, 1पी टी, 21पी टी, 6	3.6300	---	---	3.6300

35	बोरीवली	शीमपोली	---	---	20	4.8460	4.8460
36		बोरीवली तरफ मलद	---	---	143, 146, 147	7.2490	7.2490
37		कंडीवली	---	---	164ए	0.7520	0.7520
38		तुलसी	झील	120.0000	---	---	120.0000
39		नगले	7, 72पी टी, 6, 65पी टी, 92पी टी, 5, 4पी टी, 16पी टी, 15पी टी, 14पी टी, 21पी टी, 20पी टी, 70, 69, 22, 11, 67, 24पी टी, 10पी टी, 25पी टी, 29पी टी, 66 30पी टी, 32पी टी, 33पी टी, 35पी टी, 34पी टी, 59पी टी, 37पी टी, 38पी टी, 39पी टी,	39.3202	23	6.2625	45.2827
40		पसपोली	22पी टी, 23 पी टी,	18.7100			18.7100
41		कनजूर		3.0000			3.0000
		कुल		4020.6603		1924.9685	5945.6288
एन.बी. : 1. उपरोक्त सर्वेक्षण ग्राम मानचित्रों और अभिलेखों को डीसीएफ, ठाणे के कार्यालय की क्रमानुसार सूची में उपलब्ध है।							

उपाबंध- IV

पारिस्थितिक संवेदी जोन मानीटरी समिति - की गई कार्रवाई की रिपोर्ट का रूप विधान

1. बैठकों की संख्या और तारीख ।
2. बैठकों का कार्यवृत्त : कृपया मुख्य उल्लेखनीय बिंदुओं का वर्णन करें । बैठक के कार्यवृत्त को एक पृथक अनुबंध में उपाबंध करें ।
3. आंचलिक महायोजना की तैयारी की प्रास्थिति जिसके अंतर्गत पर्यटन महायोजना।
4. भू-अभिलेख में सदृश्य त्रुटियों के सुधार के लिए कार्यवाही किए गए मामलों का सारांश ।
5. पर्यावरण समाघात निर्धारण अधिसूचना, 2006 के अधीन आने वाली क्रियाकलापों की संविधा के मामलों का सारांश । ब्यौरों को पृथक् उपाबंध के रूप में संलग्न किया जा सकेगा ।
6. पर्यावरण समाघात निर्धारण अधिसूचना, 2006 के अधीन न आने वाली क्रियाकलापों की संविधा के मामलों का सारांश । ब्यौरों को पृथक् उपाबंध के रूप में संलग्न किया जा सकेगा ।
7. पर्यावरण (संरक्षण) अधिनियम, 1986 की धारा 19 के अधीन दर्ज की गई शिकायतों का सारांश ।
8. कोई अन्य महत्वपूर्ण विषय ।

[फा. सं. 25/47/2014-ईएसजेड-आरई]

डॉ. टी. चांदनी, वैज्ञानिक 'जी'

MINISTRY OF ENVIRONMENT, FOREST AND CLIMATE CHANGE

NOTIFICATION

New Delhi, the 5th December, 2016

S.O. 3645(E).—Whereas, a draft notification, declaring Eco-sensitive Zone around Sanjay Gandhi National Park, Borivali in Mumbai of Maharashtra State, was published in the Gazette of India, Extraordinary, vide notification of the Government of India in the Ministry of Environment, Forest and Climate Change number S.O. 229(E), dated the 22nd January, 2016, inviting objections and suggestions from all persons likely to be affected thereby within a period of sixty days from the date on which copies of the Gazette containing the said notification were made available to the public;

AND WHEREAS, copies of the Gazette containing the said notification were made available to the public on the 22nd January, 2016;

AND WHEREAS, objections and suggestions received from all persons and stakeholders in response to the draft notification have been duly considered by the Central Government;

AND WHEREAS, the Sanjay Gandhi National Park (hereinafter referred to as the National Park) is a unique habitat enclosed in the metropolis of Mumbai and is located in the Thane and Mumbai District of Maharashtra State between N 19° 8.8" to 19° 21" latitude and E 72° 53" to 72° 58" longitudes;

AND WHEREAS the National Park is home to a number of endangered species of flora and fauna and harbours approximately 1300 species of flowering plants, 45 species of mammals, 43 species of reptiles, including 38 species of snakes, 12 species of amphibians, 300 species of birds, 150 species of butterflies;

AND WHEREAS, the area is known for mammalian species such as Leopard (*Panthera pardus*), Wild Boar (*Sus sp*), Four Horned Antelope (*Tetracerus quadricornis*), Blacknaped Hare, Wild Cat (*Felis chaus*), Jackal (*Canis aureus*), and Porcupine (*Hystrix indica*) and also harbours many bird species such as Peacock (*Pavo cristatus*), Lesser Grebe, Purple Heron (*Ardea purpurea*), Smaller Egret, Lesser Whistling Teal, Pariah Kite, Bulbul and many reptiles are also found in the National Park including snakes as Indian Cobra and Viper;

AND WHEREAS, the vegetation of the area ranges from littoral forests to western sub-tropical hill forests and as per the revised classification of Indian Forest Types by Champion and Seth, the National Park has Southern Tropical Moist Mixed Deciduous Forest and Western Sub Tropical Hill Forest and some of the tree species are *Tectona grandis*, *Terminalia tomentosa*, *Acacia catechu*, *Adina cordifolia*, *Mitragyna parviflora*, *Pterocarpus marsupium*, *Holarrhena antidysentrica*, *Butea monosperma*, and *Diospyros melanoxylon* etc.;

AND WHEREAS, it is necessary to conserve and protect the area the extent and boundaries of which is specified in paragraph 1 of this notification around the Sanjay Gandhi National Park as Eco-sensitive Zone from ecological and environmental point of view and to prohibit industries or class of industries and their operations and processes in the said Eco-sensitive Zone;

NOW Therefore, in exercise of the power conferred by sub-section(1) and clauses (v) and (xiv) of sub-section (2) and sub-section (3) of section 3 of the Environment (Protection) Act 1986 (29 of 1986) read with sub-rule (3) of rule 5 of the Environment (Protection) Rules, 1986, the Central Government hereby notifies an area to an extent of 100 meters to four kilometers from the boundary of Sanjay Gandhi National Park in the State of Maharashtra as the Sanjay Gandhi National Park Eco-sensitive Zone (hereinafter after referred to as Eco-sensitive Zone) details of which are as under, namely:-

1. Extent and boundaries of Eco-sensitive Zone.—(1) The Eco-sensitive Zone is spread over an area of 59.456 sq.km to an extent of 100 meters to four kilometers from the boundary of Sanjay Gandhi National Park and the boundary description of the Eco-sensitive Zone is given in **Annexure I**.

(2) The map of the Eco-sensitive zone along with latitude and longitude is included in **Annexure II**.

(3) The list of the villages falling within Eco-sensitive Zone is included in **Annexure III**.

2. Zonal Master Plan for Eco-sensitive Zone.—(1) The State Government shall, for the purpose of the Eco-sensitive Zone prepare, a Zonal Master Plan, within a period of two years from the date of publication of this

notification in the Official Gazette, in consultation with local people and adhering to the stipulations given in this notification.

- (2) The said Plan shall be approved by the Competent Authority in the State Government.
- (3) The Zonal Master Plan for the Eco-sensitive Zone shall be prepared by the State Government in such manner as is specified in this notification and also in consonance with the relevant Central and State laws and the guidelines issued by the Central Government, if any.
- (4) The Zonal Master Plan shall be prepared in consultation with all concerned State Departments, namely:-
 - (i) Environment;
 - (ii) Forest;
 - (iii) Urban Development;
 - (iv) Tourism;
 - (v) Municipal;
 - (vi) Revenue;
 - (vii) Agriculture;
 - (viii) Maharashtra State Pollution Control Board;
 - (ix) Irrigation;
 - (x) Public Works Department;

for integrating environmental and ecological considerations into it.

- (5) The Zonal Master Plan shall not impose any restriction on the approved existing land use, infrastructure and activities, unless so specified in this notification and the Zonal Master Plan shall factor in improvement of all infrastructure and activities to be more efficient and eco-friendly.
- (6) The Zonal Master plan shall provide for restoration of denuded areas, conservation of existing water bodies, management of catchment areas, watershed management, groundwater management, soil and moisture conservation, needs of local community and such other aspects of the ecology and environment that need attention.
- (7) The Zonal Master Plan shall demarcate all the existing worshipping places, village and urban settlements, types and kinds of forests, agricultural areas, fertile lands, green area, such as, parks and like places, horticultural areas, orchards, lakes and other water bodies.
- (8) The Zonal Master Plan shall regulate development in Eco-sensitive Zone as to ensure Eco-friendly development for livelihood security of local communities.

3. Measures to be taken by State Government.—The State Governments shall take the following measures for giving effect to the provisions of this notification, namely:-

- (1) **Land use.**—Forests, horticulture areas, agricultural areas, parks and open spaces earmarked for recreational purposes in the Eco-sensitive Zone shall not be used or converted into areas for commercial or industrial related development activities:

Provided that the conversion of agricultural lands, including the lands included in the category of the no development zones in the Development Plan of the adjoining cities, within the Eco-sensitive Zone may be permitted on the recommendation of the Monitoring Committee, and with the prior approval of the State Government, to meet the residential needs of local residents, and for the activities listed against serial numbers 10, 16, 22, 32 and 35 in column (2) of the Table in paragraph 4, namely:-

- (i) Eco-friendly cottages for temporary occupation of tourists, such as tents, wooden houses, etc. for Eco-friendly tourism activities;
- (ii) Widening and strengthening of existing roads, construction of new roads and other infrastructure works such as Mumbai metro rail, etc.;

- (iii) Renovation and augmentation and upgradation of civic amenities including creation of infrastructure for water supply and storage and other civic amenities, including augmentation and upgradation of existing transmission lines, telecommunication towers, etc and establishment of new underground transmission cables and communication cables, etc;
- (iv) Small scale industries not causing pollution,
- (v) Rainwater harvesting, and
- (vi) Cottage industries including village industries, convenience stores, local amenities, public utility and community buildings:

Provided further that no use of tribal land shall be permitted for commercial and industrial development activities without the prior approval of the State Government and without compliance of the provisions of article 244 of the Constitution or the law for the time being in force, including the Scheduled Tribes and other Traditional Forest Dwellers (Recognition of Forest Rights) Act, 2006 (2 of 2007):

Provided also that any error appearing in the land records within the Eco-sensitive Zone shall be corrected by the State Government, after obtaining the views of Monitoring Committee, once in each case and the correction of said error shall be intimated to the Central Government in the Ministry of Environment, Forest and Climate Change:

Provided also that the above correction of error shall not include change of land use in any case except as provided under this sub-paragraph.

Provided also that there shall be no consequential reduction in green area, such as forest area and agricultural area and efforts shall be made to reforest the unused or such unproductive agricultural areas.

(2) **Natural Springs.**—The catchment areas of all natural springs shall be identified and plans for their conservation and rejuvenation shall be incorporated in the Zonal Master Plan and the guidelines shall be drawn up by the State Government in such a manner as to prohibit development activities at or near these areas as which are detrimental to such areas.

(3) **Tourism.**—

(a) The activity relating to tourism within the Eco-sensitive Zone shall be as per the Tourism Master Plan, which shall form part of the Zonal Master Plan.

(b) The Tourism Master Plan shall be prepared by the Department of Tourism, Government of Maharashtra in consultation with Department of Revenue and Forests, Government of Maharashtra.

(c) The activity of tourism shall be regulated as under, namely:-

(i) all new tourism activities or expansion of existing tourism activities within the Eco-sensitive Zone shall be in accordance with the guidelines issued by the Central Government in the Ministry of Environment, Forest and Climate Change and the eco-tourism guidelines issued by National Tiger Conservation Authority, (as amended from time to time) with emphasis on eco-tourism, eco-education and eco-development and based on carrying capacity study of the Eco-sensitive Zone;

(ii) new construction of hotels and resorts shall not be permitted within one kilometer from the boundary of the Sanjay Gandhi National Park or the extent of Eco-sensitive Zone, whichever is nearer, except for accommodation for temporary structures for tourists related to Eco-friendly tourism activities:

Provided that beyond one kilometer from the boundary of protected area till the extent of the Eco-sensitive Zone, the establishment of new hotels and resorts shall be permitted only in pre-defined and designated areas for Eco-tourism facilities as per Zonal Master Plan;

(iii) till the Zonal Master Plan is approved, development for eco-tourism and expansion of existing tourism activities shall be permitted by the concerned regulatory authorities based on the actual site specific scrutiny and recommendation of the Monitoring Committee.

(4) **Natural Heritage.**—All sites of valuable natural heritage in the Eco-sensitive Zone, such as the gene pool reserve areas, water bodies, rock formations, waterfalls, springs, gorges, groves, caves, points, walks, rides, cliffs, etc. shall be identified and preserved and plan shall be drawn up for their protection and

conservation, within six months from the date of publication of this notification and such plan shall form part of the Zonal Master Plan.

(5) **Man-made heritage sites.**—Buildings, structures, artifacts, areas and precincts of historical, architectural, aesthetic, and cultural significance shall be indentified in the Eco-sensitive Zone and plans for their conservation shall be prepared within six months from the date of publication of this notification and incorporated in the Zonal Master Plan.

Noise pollution.—The Environment Department of the State Government or Maharashtra State Pollution Control Board shall implement the regulations for control of noise pollution in the Eco-sensitive Zone in accordance with the provisions stipulated of The Noise Pollution (Regulation And Control) Rules, 2000 under the Environment (Protection) Act, 1986.

(6) **Air pollution.**—The Environment Department of the State Government or Maharashtra State Pollution Control Board shall draw up guidelines and regulations for the control of air pollution in the Eco-sensitive Zone in accordance with the provisions of the Air (Prevention and Control of Pollution) Act, 1981 (14 of 1981) and the rules made thereunder.

(7) **Discharge of effluents.**—The discharge of treated effluent in Eco-sensitive Zone shall be in accordance with the provisions of the Water (Prevention and Control of Pollution) Act, 1974 (6 of 1974) and the rules made thereunder.

(9) **Solid wastes.**—Disposal of solid wastes shall be as under:-

(i) the solid waste disposal in Eco-sensitive Zone shall be carried out as per the provisions of the Solid Waste Management Rules, 2016 published by the Government of India, Ministry of Environment and Forests and Climate Change vide notification number S.O. 1357 (E), dated the 8th April, 2016 as amended from time to time;

(ii) the local authorities shall draw up plans for the segregation of solid wastes into biodegradable and non-biodegradable components;

(iii) the biodegradable material shall be recycled preferably through composting or vermiculture;

(iv) The inorganic material may be disposed in an environmental acceptable manner at site identified outside the Eco-sensitive Zone and no burning or incineration of solid wastes shall be permitted in the Eco-sensitive Zone.

(10) **Bio-medical waste.**— The bio-medical waste disposal in the Eco-sensitive Zone shall be carried out as per the provisions of the Bio-Medical Waste Management Rules, 2016 published by the Government of India, Ministry of Environment, Forest and Climate Change vide Notification number GSR 343 (E), dated the 28th March, 2016 as amended from time to time.

(11) **Vehicular traffic.**—The vehicular movement of traffic shall be regulated in a habitat friendly manner and specific provisions in this regard shall be incorporated in the Zonal Master Plan and till such time as the Zonal master plan is prepared and approved by the Competent Authority in the State Government, the Monitoring Committee shall monitor compliance of vehicular movement under the relevant Acts and the rules and regulations made thereunder.

(12) **Industrial Units.**—

(a) No establishment of new wood based Industries within the proposed Eco-sensitive Zone shall be permitted except the existing wood based Industries set up as per the Law.

(b) No establishment of any new Industry causing water, air, soil, noise pollution within the proposed Eco-sensitive Zone shall be permitted.

4. List of activities prohibited or to be regulated within the Eco-sensitive Zone.—All activities in the Eco sensitive Zone shall be governed by the provisions of the Environment (Protection) Act, 1986 (29 of 1986), and the rules made thereunder and be regulated in the manner specified in the Table below, namely:-

TABLE

S. No.	Activity	Remarks
Prohibited Activities		
1.	Commercial Mining, stone quarrying and crushing units.	New and existing mining (minor and major minerals), stone quarrying and crushing units shall be prohibited except for the domestic needs of bona fide local residents with reference to digging of earth for construction or repair of houses and for manufacture of country tiles or bricks for housing for personal use. The license/lease of existing mines and stone crushers shall not be extended. If license violates the existing rules under different Acts, the license will be terminated The mining operations shall strictly be in accordance with the interim order of the Hon'ble Supreme Court dated 04.08.2006 in the matter of T.N. Godavarman Thirumulpad Vs. UOI in W.P.(C) No. 202 of 1995 and order of the Hon'ble Supreme Court dated 21.04.2014 in the matter of Goa Foundation Vs. UOI in W.P.(C) No. 435 of 2012.
2.	Setting up of saw mills.	No new or expansion of any existing saw mills shall be permitted within the Eco-sensitive Zone.
3.	Setting up of Industries causing water or air or soil or noise pollution	No new or expansion of polluting Industries in the Eco-sensitive Zone shall be permitted
4.	Establishment of hydroelectric projects and thermal power plants	Prohibited (except as otherwise provided) as per applicable laws.
5.	Use or production of any hazardous substances.	Prohibited (except as otherwise provided) as per applicable laws.
6.	Discharge of untreated effluents and solid waste in natural water bodies or land area.	Prohibited (except as otherwise provided) as per applicable laws.
7.	New wood based industry.	Establishment of new wood based industry shall not be permitted within the limits of Eco-sensitive Zone: Provided the existing wood-based industry may continue unless prohibited under any law for the time being force
8.	New encroachments and their regularization.	Encroachments of all kinds shall be prohibited.
9.	Lease out of submergence areas by irrigation department.	Total ban on lease for farming, fishing or any other activity in the submergence area, not related to the stated purpose (water supply & ancillary works thereto) of the lakes and tanks.
Regulated Activities		
10.	Establishment of hotels and resorts.	No new commercial hotels and resorts shall be permitted, within one kilometer of the boundary of the Protected Area or the extent of Eco-sensitive Zone whichever is nearer, except related to eco-friendly tourism activities:

S. No.	Activity	Remarks
		<p>Provided that beyond one km. from the boundary of the Sanjay Gandhi National Park area and up to the extent of the Eco-sensitive Zone, all new eco-tourism activities or expansion of existing activities shall be in conformity with the Zonal Master Plan.</p>
11.	Construction activities.	<p>Construction shall be permitted within the Eco-sensitive Zone as per the provisions of the approved Development Plan and other applicable rules and regulation under the Maharashtra Regional and Town Planning Act:</p> <p>Provided that the under construction/renovation of commercial buildings including group housing societies, offices, and services such as Information Technology/Information Technology Enabled Services, Parks, Roads, Power Transmission lines and cables, Telecommunication Towers and cables, Sewage lines, civic amenities, etc., and new construction projects such as Mumbai Metro Rail Shed, and creation of new civic amenities such as water supply related infrastructure and facilities and Operation & Maintenance of infrastructure, facilities of civic amenities sanctioned by concerned Local Self Government under approved Development Plan under the Maharashtra Regional and Town Planning Act, may be permitted within ESZ subject to applicable rules and regulations.</p> <p>Provided further that commercial redevelopment, reconstruction, repairs of existing structures which includes group housing societies, sanctioned by concerned Local Self Government under approved Development Plan under the Maharashtra Regional and Town Planning Act, may be allowed within Eco-sensitive Zone subject to applicable rules and regulations:</p> <p>Provided further that the commercial redevelopment reconstruction, repairs of existing structures which includes group housing societies, sanctioned by concerned Local Self Government under approved Development Plan under the Maharashtra Regional and Town Planning Act, may be allowed within the Eco-sensitive Zone subject to applicable rules and regulations.</p> <p>The construction activity related to small scale industries not causing pollution shall be permitted as per applicable rules and regulations, if any, with the prior permission from the competent authority.</p> <p>The Approved Development Plan shall be in conformity with the Zonal Master Plan taking into consideration the conservation aspects of the Eco-sensitive Zone.</p>
12.	Felling of trees.	<p>There shall be no felling of trees on the forest or Government or revenue or private lands without prior permission of the competent authority in the State Government.</p>

S. No.	Activity	Remarks
		The felling of trees shall be regulated in accordance with the provisions of the concerned Central or State Act and the rules made thereunder.
13.	Commercial water resources including ground water harvesting.	The extraction of surface water and ground water shall be permitted only for bona fide agricultural use and domestic consumption of the occupier of the land. Extraction of surface water and ground water for industrial or commercial use including the amount that can be extracted, shall require prior written permission from the concerned regulatory authority: The construction activities of water supply infrastructure facilities of Municipal Corporation/Council related to maintenance, rehabilitation and augmentation are permitted. No extraction of surface water or ground water shall be permitted; however sale of bottled water, water in containers and tankers for the requirement as applicable shall be permitted. Steps shall be taken to prevent contamination or pollution of water from any source including agriculture.
14.	Erection of electrical cables and telecommunication towers.	Regulated as per applicable laws. Construction/Augmentation and renovation of Power Transmission lines and cables, Telecommunication Towers and cables is permitted. New underground cabling is promoted.
15.	Fencing of existing premises of hotels and lodges.	Regulated as per applicable laws. A tall fence shall be erected over the existing boundary wall of the Sanjay Gandhi National Park.
16.	Widening and strengthening of existing roads, bridges, infrastructure and construction of new roads, public utility or community buildings.	Shall be done as per applicable laws to these activities without adverse impact within the Eco-sensitive Zone.
17.	Movement of vehicular traffic at night.	Regulated for commercial purpose under applicable laws.
18.	Introduction of exotic species.	Regulated as per applicable laws.
19.	Protection of hill slopes and river banks.	Regulated as per applicable laws.
20.	Discharge of treated effluents in natural water bodies or land area.	Recycling of treated effluent shall be encouraged and for disposal of sludge or solid wastes shall be in accordance with the applicable regulations
21	Commercial Sign boards and hoardings.	Regulated as per applicable laws.
22.	Small scale industries not causing pollution.	Non-polluting, non-hazardous, small-scale and service industry, agriculture, floriculture, horticulture or agro-based industry producing products from indigenous goods from the Eco- Sensitive Zone, and which do not cause any adverse impact on environment shall be permitted.

S. No.	Activity	Remarks
23.	Collection of Forest produce or Non-Timber Forest Produce (NTFP).	No collection centre shall be permitted within hundred metres from the boundary of Wild Life Sanctuary or National Park
24.	Air and vehicular pollution.	Regulated as per applicable laws.
25.	Use of polythene bags by shopkeepers.	Regulated as per applicable laws.
26.	Drastic Change of Agriculture systems.	Regulated as per applicable laws.
27.	Commercial use of firewood.	Regulated (except as otherwise provided) as per applicable laws.
28.	Undertaking activities related to tourism such as over-flying the National Park Area by aircraft, hot-air balloons, drones, etc.	Regulated (except as otherwise provided) as per applicable laws.
29.	Solid Waste Management.	Regulated (except as otherwise provided) as per applicable laws.
30.	Eco-Tourism.	Regulated (except as otherwise provided) as per applicable laws.
Promoted Activities		
31.	Ongoing agriculture and horticulture practices by local communities along with dairies, dairy farming, aquaculture and fisheries.	Permitted under applicable laws
32.	Rain water harvesting.	Shall be actively promoted.
33.	Organic farming.	Shall be actively promoted.
34.	Adoption of green technology for all activities.	Shall be actively promoted.
35.	Cottage industries including village industries, convenience stores, local amenities, public utility and community buildings.	Shall be actively promoted.
36.	Use of renewable energy sources.	Bio gas, solar light etc. to be promoted
37.	Agro-Forestry.	Shall be actively promoted
38.	Skill Development.	Shall be actively promoted
39.	Environment Awareness.	Shall be actively promoted

5. Monitoring Committee.— (1) The Central Government for effective monitoring of the Eco-sensitive Zone, hereby constitutes a Monitoring Committee, which shall comprise of the following, namely:-

- (a) Municipal Commissioner/ Additional Municipal Commissioner, - Chairman
Municipal Corporation of Greater Mumbai (MCGM).
- (b) Chief Conservator of Forests and Director, Sanjay Gandhi - Member
National Park.

(c)	Additional Municipal Commissioner, Municipal Corporation of Thane	-	Member
(d)	Deputy Collector Mumbai Suburban District.	-	Member
(e)	Deputy Collector, Thane District		Member
(f)	Deputy Collector, Palghar District	-	Member
(g)	One representative of Non Governmental Organisation working in the field of environment to be nominated by the Government of Maharashtra for a term of one year in each case.	-	Member
(h)	One expert in the area of ecology and environment to be nominated by the Government of Maharashtra	-	Member
(i)	Regional Officer, Maharashtra State Pollution Control Board, Mumbai/Thane.	-	Member
(j)	Town Planning Officer, Mumbai/Thane/Palghar.	-	Member
(k)	Assistant Conservator of Forest (L.R.P.) Thane.	-	Member
(l)	Member of State Biodiversity Board	-	Member
(m)	Deputy Conservator of Forests, Thane Forest Division	-	Member Secretary

6. Terms of Reference

(a) The Monitoring Committee shall monitor the compliance of the provisions of this notification.

(b) The tenure of the Monitoring committee is for three (3) years.

(c) The activities that are covered in the Schedule to the notification of the Government of India in the erstwhile Ministry of Environment and Forest number S.O. 1533(E), dated the 14th September, 2006, and are falling in the Eco-sensitive Zone, except for the prohibited activities as specified in the Table under paragraph 4 thereof, shall be scrutinized by the Monitoring Committee based on the actual site-specific conditions and referred to the Central Government in the Ministry of Environment, Forests and Climate Change for prior environmental clearances under the provisions of the said notification.

(d) The activities that are not covered in the Schedule to the notification of the Government of India, Ministry of Environment and Forest and Climate Change number S.O. 1533 (E), dated the 14th September, 2006 and are falling in the Eco-sensitive Zone, except for the prohibited activities as specified in the Table under paragraph 4 thereof, shall be scrutinised by the Monitoring Committee based on the actual site-specific conditions and referred to the concerned regulatory authorities.

(e) The Member Secretary of the Monitoring Committee or the concerned Collector(s) or the concerned Forest Officers shall be competent to file complaints under section 19 of the Environment (Protection) Act, 1986 against any person who contravenes the provisions of this notification.

(f) The Monitoring Committee may invite representatives or experts from concerned Departments, representatives from Industry Associations or concerned stakeholders to assist in its deliberations depending on the requirements on issue to issue basis.

(g) The Monitoring Committee shall submit the annual action taken report of its activities as on 31st March of every year by 30th June of that year to the Chief Wildlife Warden of the State as per pro forma given in **Annexure IV**.

(h) The Central Government in the Ministry of Environment, Forest and Climate Change may give such directions, as it deems fit, to the Monitoring Committee for effective discharge of its functions.

7. The Central Government and State Government may specify additional measures, if any, for giving effect to provisions of this notification.

8. The provisions of this notification are subject to the orders, if any, passed, or to be passed, by the Hon'ble Supreme Court of India or the High Court or National Green Tribunal (NGT).

Annexure I**A. Description of Boundaries of proposed Eco-sensitive Zone of Sanjay Gandhi National Park**

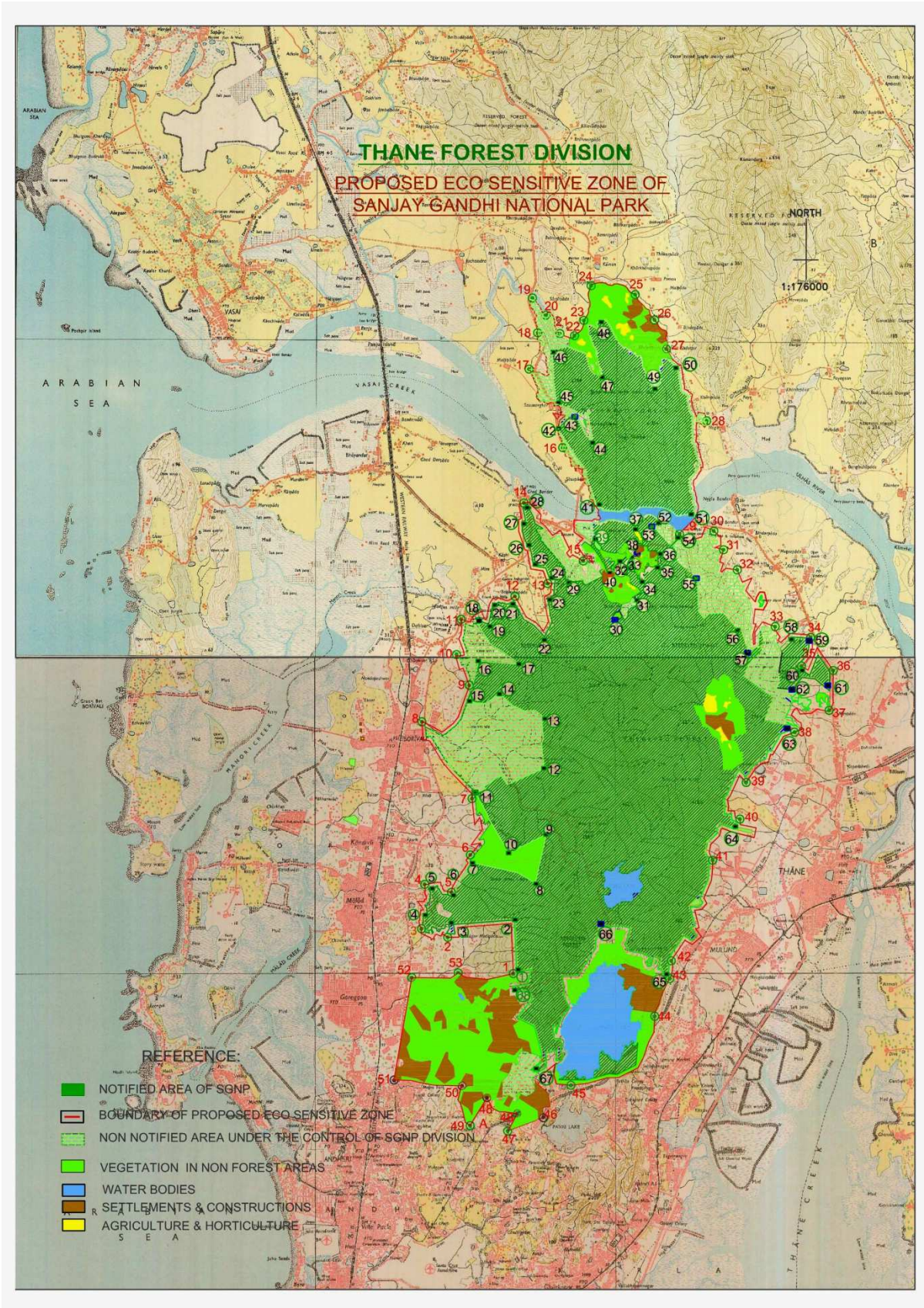
Direction	Bounded by
North	Boundary of Sasunavghar (Malji pada) Nala. [Latitude 19020'48.91"N] [Longitude 72053'32.47"E]
East	Boundary of Nagle (pt), Owala (pt.), Borivade (pt.) Vadavali (pt.), Kavesar (pt), Kolshet (pt.), Manpada (pt.), Majiwada (pt.), Pachpakhadi (Pt.), Mulund (Pt.), Nahur (Pt.), Clerabad (Pt.), Vihar. [Latitude 19014'39.38"N] [Longitude 72053'11.73"E]
South	Area of Aarey Dairy Division Boundary, Villages Sai (Pt.). [Latitude 19007'45.13"N] [Longitude 72052'46.89"E]
West	Area of Aarey Dairy Division Boudary, Malad (Pt.), Akurli (pt.), Poisar (Pt.), Magathane (Pt.), Kanheri (Pt.), Dahisar(Pt.), Kashi (Pt.), Mira (Pt.), Ghodbunder (Pt.), Varsave (Pt.), Sasunavghar (Pt.) [Latitude 19013'53.22"N] [Longitude 72051'45.76"E]

B. GPS readings of the Location points on the Boundary of Notified Area of the Sanjay Gandhi National Park,

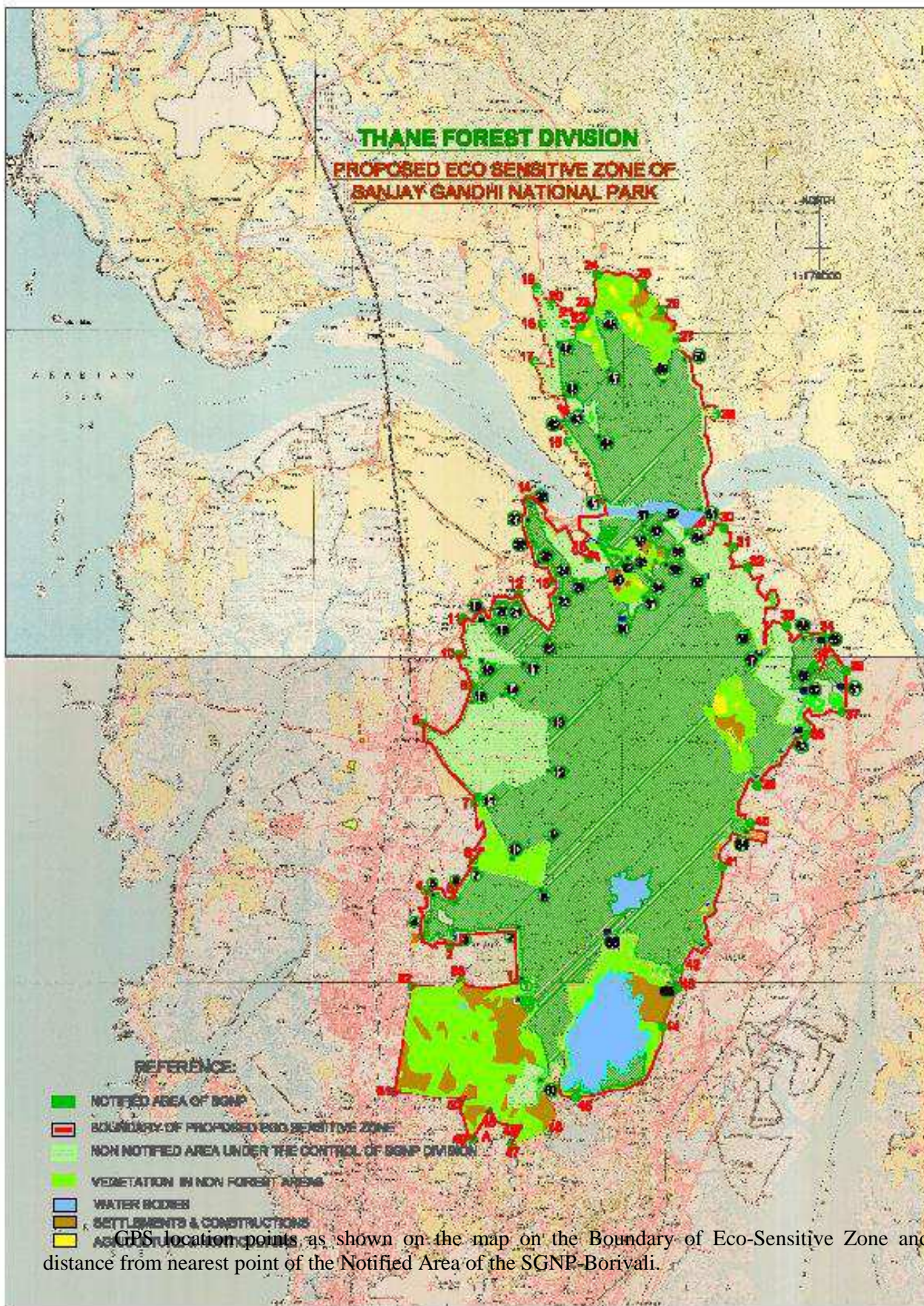
Point No.	Latitude (North)	Longitude (East)
1	19°10'8.16"	72°53'24.20"
2	19°10'54.76"	72°53'21.39"
3	19°10'52.86"	72°52'24.25"
4	19°11'3.42"	72°51'57.48"
5	19°11'29.34"	72°52'11.50"
6	19°11'16.29"	72°52'28.47"
7	19°11'39.98"	72°52'37.72"
8	19°11'27.68"	72°53'37.85"
9	19°12'15.25"	72°53'47.49"
10	19°11'59.78"	72°53'10.39"
11	19°12'49.65"	72°52'53.93"
12	19°13'19.23"	72°53'46.01"
13	19°14'6.58"	72°53'47.26"
14	19°14'30.32"	72°53'2.28"
15	19°14'24.12"	72°52'29.69"
16	19°15'2.33"	72°52'41.47"
17	19°14'58.68"	72°53'22.63"
18	19°15'36.10"	72°52'41.70"
19	19°15'37.22"	72°52'50.51"
20	19°16'1.54"	72°52'58.31"
21	19°16'5.97"	72°53'10.06"
22	19°15'26.30"	72°53'45.42"
23	19°16'17.91"	72°53'50.70"

Point No.	Latitude (North)	Longitude (East)
24	19°16'45.43"	72°53'28.84"
25	19°16'57.91"	72°53'23.54"
26	19°17'11.76"	72°53'25.25"
27	19°17'11.02"	72°53'33.71"
28	19°17'35.83"	72°53'25.07"
29	19°16'11.23"	72°54'17.76"
30	19°15'52.51"	72°55'11.79"
31	19°16'9.14"	72°55'26.93"
32	19°16'36.03"	72°55'2.82"
33	19°16'41.23"	72°55'15.57"
34	19°16'22.88"	72°55'24.78"
35	19°16'34.36"	72°55'42.66"
36	19°16'47.70"	72°55'44.04"
37	19°17'7.19"	72°55'16.90"
38	19°16'43.05"	72°55'18.63"
39	19°17'5.25"	72°54'34.73"
40	19°16'25.43"	72°54'50.96"
41	19°17'27.38"	72°54'40.61"
42	19°18'42.31"	72°53'57.51"
43	19°19'0.11"	72°54'12.05"
44	19°18'34.46"	72°54'30.47"
45	19°19'8.68"	72°53'56.70"
46	19°20'3.00"	72°53'50.52"
47	19°19'36.40"	72°54'40.11"
48	19°20'28.82"	72°54'38.73"
49	19°19'23.77"	72°55'34.30"
50	19°19'44.11"	72°55'58.89"
51	19°17'22.34"	72°56'13.89"
52	19°17'18.29"	72°55'37.79"
53	19°16'49.75"	72°55'45.22"
54	19°17'7.38"	72°56'1.54"
55	19°16'15.25"	72°56'19.81"
56	19°15'17.36"	72°57'3.70"
57	19°14'24.40"	72°57'40.96"
58	19°15'21.93"	72°57'36.87"
59	19°15'33.26"	72°58'10.71"
60	19°14'50.47"	72°58'3.69"
61	19°14'30.88"	72°58'29.70"
62	19°14'8.58"	72°57'32.63"
63	19°13'55.19"	72°57'53.22"
64	19°12'21.27"	72°56'58.75"
65	19° 9'58.36"	72°55'43.04"
66	19°10'52.55"	72°54'41.24"
67	19° 8'32.17"	72°53'37.74"
68	19° 9'49.24"	72°53'22.17"

Annexure II



Map of proposed Eco-sensitive Zone



GPS location points as shown on the map on the Boundary of Eco-Sensitive Zone and its distance from nearest point of the Notified Area of the SGNP-Borivali.

Sr. No.	Latitude (North)	Longitude (East)	Notified Boundary To ESZ
	(° ' ")	(° ' ")	Distance in meters
1	19°10'7.33"N	72°53'20.36"E	100
2	19 10 42.01	72 52 21.82	100
3	19 10 41.65	72 51 56.55	100
4	19 11 27.24	72 51 59.99	100
5	19 11 20.03	72 52 24.92	100
6	19 12 03.61	72 52 44.92	530
7	19 12 33.41	72 52 38.67	507
8	19 14 01.10	72 51 51.00	1315
9	19 14 41.89	72 52 28.62	100
10	19 15 04.87	72 52 26.54	445
11	19 15 34.25	72 52 28.24	400
12	19 16 09.27	72 53 09.77	100
13	19 16 17.51	72 53 47.27	100
14	19 17 38.17	72 53 22.57	400
15	19 16 35.7	72 54 21.79	430
16	19°18'44.12"N	72°53'54.18"E	100
17	19 19 42.19	72 53 36.70	465
18	19 20 08.69	72 53 43.42	270
19	19 20 48.96	72 53 32.00	1506
20	19 20 32.48	72 53 42.83	918
21	19 20 37.33	72 53 49.27	1029
22	19 20 14.17	72 54 02.26	300
23	19 20 16.55	72 54 19.91	232
24	19 20 40.08	72 54 31.92	400
25	19 20 56.58	72 55 11.92	1065
26	19 20 30.07	72 55 35.20	1234
27	19 20 04.68	72 55 47.52	755
28	19°18'57.47"N	72°56'23.32"E	260
29	19 17 13.36	72 55 50.05	278
30	19 16 54.85	72 56 14.70	335
31	19 17 02.18	72 56.35.87	1050
32	19 16 25.52	72 57 02.91	1300
33	19 15 30.43	72 57 22.05	500

34	19 15 31.11	72 58 06.74	100
35	19 14 59.98	72 58 06.68	100
36	19 14 44.52	72 58 29.48	100
37	19 14 15.97	72 58 14.68	610
38	19 13 49.34	72 57 51.14	100
39	19 13 10.04	72 57 12.78	100
40	19 12 28.47	72 57 03.00	100
41	19 11 49.28	72 56 35.04	100
42	19 09 54.26	72 55 46 .88	100
43	19 09 53.97	72 55 42.13	133
44	19° 9'30.55"N	72°55'36.69"E	862
45	19 08 22.37	72 54 07.46	100
46	19 08 07.10	72 53 52.00	880
47	19 07 45.34	72 53 11.68	1618
48	19 08 01.73	72 53 20.47	1053
48A	19 08 16.61	72 52 51.16	1430
49	19 07 50.02	72 52 35.15	2225
50	19 08 26.73	72 52 26.93	2060
51	19 08 31.42	72 51 19.31	4000
52	19 10 10.93	72 51 34.02	3216
53	19 10 04.35	72 52 15.28	2011

Annexure-III

A. List of village/township, inside the Eco-sensitive Zone along with 'Lat-Long' with respect of the Protected Area (Coordinates of at least one point therein)

S. No.	Villages	Latitude (North)	Longitude
1	Tusli Lake in village Tulsi	19° 11' 25.99"	72° 55' 00.72"
2	Clerabad	19° 09' 59.11"	72° 55' 42.14"
3	Mulund	19°10' 47.09"	72°56' 19.99"
4	Nahur	19°10' 02.33"	72°55' 52.84"
5	Gundgoan (Vihar Lake)	19° 10' 10.59"	72° 55' 19.52"
6	Vihar (Vihar Lake)	19° 08' 45.58"	72° 55' 22.43"
7	Kanjur	19° 08' 32.66"	72° 55' 13.80"
8	Paspoli	19° 08' 19.32"	72° 54' 26.38"
9	Saie	19° 08' 22.89"	72° 54' 31.23"
10	Area of Aarey (Dairy Development Division)	19° 09' 59.24"	72° 51' 31.90"
11	Aarey	19° 10' 04.75"	72° 52' 31.31"

S. No.	Villages	Latitude (North)	Longitude
12	Marol (Moroshi)	19° 08' 22.27"	72° 53' 37.37"
13	Malad	19° 10' 50.99"	72° 52' 54.28"
14	Akurli	19° 11' 51.86"	72° 52' 42.88"
15	Poisar	19° 12' 45.92"	72° 52' 37.54"
16	Kandivali	19° 12' 28.52"	72° 50' 38.93"
17	Magathane	19° 13' 07.72"	72° 52' 23.75"
18	Kanheri	19° 13' 52.58"	72° 51' 45.53"
19	Shimpoli	19° 13' 10.14"	72° 50' 45.17"
20	Borivali Tarf Malad	19° 14' 07.70"	72° 50' 15.02"
21	Dahisar	19° 14' 16.12"	72° 52' 22.34"
22	Kashi	19° 15' 43.13"	72° 52' 48.54"
23	Mira	19° 15' 27.70"	72° 53' 47.65"
24	Ghodbunder	19° 17' 31.44"	72° 53' 22.10"
25	Varsava	19° 16' 37.12"	72° 54' 24.26"
26	Chene	19° 16' 28.17"	72° 55' 01.30"
27	Owala (Old Village - including new village (Bhayanderpada)	19° 17' 06.44"	72° 56' 23.27"
28	Vadavali	19° 15' 28.32"	72° 57' 18.84"
29	Borivade	19° 15' 24.04"	72° 57' 35.51"
30	Kavesar	19° 15' 33.30"	72° 57' 55.78"
31	Kolshet	19° 14' 58.33"	72° 58' 28.02"
32	Manpada	19° 14' 13.46"	72° 58' 26.87"
33	Majiwada	19° 13' 43.89"	72° 57' 43.25"
34	Pachpakhadi	19° 12' 15.06"	72° 57' 15.79"
35	Yeur	19° 14' 01.49"	72° 56' 40.71"
36	Sasunavghar	19° 19' 15.85"	72° 53' 37.82"
37	Mori	19° 20' 53.73"	72° 54' 35.26"
38	Poman	19° 20' 22.36"	72° 55' 42.07"
39	Kaman	19° 20' 59.72"	72° 54' 56.78"
40	Shilottar	19° 20' 00.32"	72° 55' 46.02"
41	Nagale	19° 18' 57.18"	72° 56' 23.63"

B. Villages and survey numbers with its area included in the Eco-sensitive Zone

Sl. No.	Taluka	Name of Villages	Eco-sensitive Zone				Total (Ha.)
			Private Land Survey No.	Private Land (Ha.)	Forest land Survey no.	Forest Area (Ha.)	
1	Kurla	Mulund	377/351pt, 380pt, 247pt, 232pt, 247pt, 248pt, 249pt, 251pt, 250pt, 245pt.	18.5900	377/351pt	2.8000	21.3900
2		Nahur	150pt (17Apt), 147pt, 146pt, 155pt, 176/148, 165, 167.	15.6800	177/148pt	2.8730	18.5530
3	Borivali	Gundgoan (Vihar Lake)	Vihar Lake.	293.1100	124pt,	45.5270	338.6370
4		Vihar (Vihar Lake)	61, 62, 63, 58, Vihar Lake.	510.7900			510.7900
5		Area of Aarey Dairy Division & areas handed by Aarey to other State Departments	-	1114.7400			1114.7400
6	Borivali	Area of the Filmcity - Maharashtra Film, Stage and Cultural Development Department. (under village Aarey-pt, Saei- pt & Gundgaon pt)	1/1, 1/3 pt, 1/4pt, 188pt (124pt), 19pt.	210.8300			210.8300
7	Andheri	Marol (Moroshi)	169	97.0000	CTS Nos.	76.0000	173.0000
8	Borivali	Saie	162, 168, 6, 7, 160, 118pt, 8, 179, 9, 10, 128, 19, 18, 5, 169, 12, 15, 170, 17, 16, 173, Lake.	137.3100	19pt	3.3150	140.6250
9		Clerabad	55,56.	10.6817	57pt	0.3950	11.0767
10		Malad	239/1pt, 269, 267pt, 271, 272, 253pt, 273pt, 274pt, 275pt, 276, 277pt, 278pt, 237pt, 221pt, 227pt, 226pt, 224, 223pt, 234, 222pt, 225pt, 228pt, 233pt, Kurar village part area.	95.1200			95.1200
11		Akurli	88pt, 86pt, 87A-pt.	17.2300	87A-pt	99.7090	116.9390
12		Poisar	41pt, 42Apt.	16.1200	42/A-pt, 46	119.4910	135.6110

Sl. No.	Taluka	Name of Villages	Eco-sensitive Zone				Total (Ha.)
			Private Land Survey No.	Private Land (Ha.)	Forest land Survey no.	Forest Area (Ha.)	
13		Magathane	148pt, 80, 88pt, 99pt, 98pt, 97pt, 96pt, 105pt, 95pt, 94pt, 57pt, 58pt, 50pt, 34pt, 47pt, 48pt, 89pt, 34B-pt.	26.2800	34B-pt	575.3310	601.6110
14		Kanheri	17pt, 16pt, 18Apt, 18B, 19pt, 21pt, 10pt, 97pt, 20pt, 9pt.	19.7700	11, 12, 13, 14, 15.	12.6060	32.3760
15		Dahisar	345C-pt, 210pt, 211pt, 164pt, 163pt, 151pt, 149pt, 147pt, 146pt, 101pt, 100pt, 99pt, 98pt.	39.7400	345A-pt	87.8330	127.5730
16	Thane	Kashi	89pt, 83pt, 82,79pt, 80, 90pt, 103pt, 77pt, 69pt, 68pt, 66pt, 58pt, 65, 64pt, 61pt, 62, 100pt, 101, 60, 55pt, 96pt, 102pt, 54pt, 52pt, 104pt, 53,63, 47pt, 67pt, 43pt, 44pt, 45pt, 94pt, 50pt.	34.0900			34.0900
17		Mira	95pt, 96pt, 94pt, 93pt, 92, 85pt, 84pt, 83pt, 79pt, 78pt, 77pt, 76pt, 69pt, 68pt, 67pt, 66pt, 65pt, 98pt, 70.	23.0000			23.0000
18		Ghodhunder	Khadi part, 244, 205, 241pt, Gavthan, Gavthan (pt) 236, 235, 237, 202, 203pt, 200, 240, 198, 14pt, 17pt, 18pt, 19pt, 191, 193pt, 188, 187pt, 186, 184, 183pt, 185pt, 177, 178pt, 215, 176pt, 174pt, 173, 216pt, 182pt, 180pt.	38.0400	217 pt	0.5570	38.5970
19		Versava	5pt, 6, 7, 10, 9pt, 11, 13, 14, 15, 16pt, 2, Gavthan, 109pt, 105pt, 106, 107, 108, 103, 102, 101pt, 91, 88, 89, 90, 87pt, 85pt, 86, 80pt, 78, 79, 77, 69, 68, 67, 66, 65, 72pt, 70, 71, 58, 62, 63, 64, 61, 57, 59, 60, 56pt, 52pt, 53pt, 54pt, 34pt, 21pt, 36pt, 35pt, 42pt, 27pt, 28, 29, 30.	58.6500	3pt, 34pt, 31, 32pt, 33pt.	102.0840	160.7340
20		Chene	Whole Area.	185.3700	101pt, 9pt,	13.9150	199.2850
21		Owala	Khadi part, 296, 286, 287, 288, 291pt, 285pt, 274pt,	92.6500	120/11, 273/3, 273/5,	415.1470	507.7970

Sl. No.	Taluka	Name of Villages	Eco-sensitive Zone				Total (Ha.)
			Private Land Survey No.	Private Land (Ha.)	Forest land Survey no.	Forest Area (Ha.)	
			273pt, 275pt, 276pt, 268pt, 269pt, 271, 272pt, 250pt, 245pt, 244, 243pt, 241pt, 240, 238, 239, 162pt, 161pt, 124pt, 121pt, Lake, 251pt, 249pt, 247pt, 237pt. 119, 120/1-10, 122pt, 117pt, 118pt, 106pt, 115pt, 113pt, 124pt.			291, 297	
22		Vadavali	19pt.	1.9100			1.9100
23		Borivade	1/2, 1/1pt, 2/6, 2/5, 2/4, 2/3, 2/2, 2/1, 3pt, 4/2, 4/1, 4/3, 6/3pt, 5/2, 6/1, 6/2, 8/5pt, 8/4, 8/1pt, 74pt., 75pt., 78pt, 91/3, Gavthan, 91/1pt, 91/2pt, 92pt.	11.5900	83/1, 2, 4, 9, 10, 5/1, 84/1/1, 85/1/2, 86/1/2, 79, 80.	136.8300	148.4200
24		Kavesar	142, 143pt, 145pt, 154pt, 151pt, 147pt, 149, 150, 158pt, 159, 160, 161, 163pt, 162pt, 165pt, 166pt, 168pt, 170pt, 169pt, 196pt, 193pt, 185pt, 196, 197, 198, 141pt, 139pt, 146pt.	42.0000			42.0000
25		Kolshet	291pt, 100pt, 99pt, 114pt, 113pt, 112, 111pt, 110pt, 109/107, 108pt, 107, 106, 285pt.	10.8400			10.8400
26		Manpada	57/3, 57/1pt, 57/2, 59A/30/1pt, 59A/31pt, 59/32, 59/27, 58/1pt, 59B-pt, 59/1pt, 59/16pt, 59/18pt, 59/19pt, 59A/28pt, 59A/20, 59A/2, 59A/3, 59A/4, 59A/5, 59A/13, 59A/11pt, 70, 59A/10, 71, 59/C, 59A/6, 59A/7, 59A/8, 59A/9.	49.4054	59/1pt	68.1410	117.5464
27		Majiwada	380pt, 254pt, 260pt, 261pt, 269, 263pt, 264pt, 268pt.	66.8900	419pt	1.7200	68.6100
28		Pachpakhadi	432pt, 431pt, 430pt, 423pt, Dheari nursary area, 263pt, 264pt, 265pt, 266pt, 267pt, 520pt, 373pt, 371pt, 270pt, 287pt, 288pt, 286pt, 285pt, 289pt, 291pt, nala area-pt, 163pt, 160pt, 159, 158pt.	42.0000	519pt, 520pt	4.8350	46.8350
29		Yeur	Whole Area.	197.4530	42/1, 14, 20,	6.1690	203.6220
30	Vasai	Sasunavghar	312/A/1/(80), 312pt, 249pt, Gavthan, 38(81),	103.3200	312pt, 249	130.5810	233.9010

Sl. No.	Taluka	Name of Villages	Eco-sensitive Zone				Total (Ha.)
			Private Land Survey No.	Private Land (Ha.)	Forest land Survey no.	Forest Area (Ha.)	
			Gavthan, 232(79), 244(77), 245(73), 248(76), 362pt, 251, 328, 68, 13(66), 12(67), 14(64), 16(65), 15(63), 17(62), 18(61), 374(60), 19(59), 11(69), 355(77), 21(78), 22(79), 23(80), 28(82), 26(83), 27(84), 24(81), 28(85), 32 (86), 33(88), 34(87), 35(91), 36(90), 37(92), 38(96), 39(97), 71(154), 72(157), 74(156), 1, 2, 3, 4, 5, 6, 7, 8, 9, 10, 11, 12, 13, 14, 15, 18, 19, 20, 21, 22, 23, Karnala pada 24, 25, 26, 27, 28, 29, 30, 31, 32, 33, 34, 35, 36, 37, 38, 39, 40, 41, 42, 43, 44, 45, 46, 47, 48, 49, 50, 51, 52, 53, 54, 55, 56, 57.				
31		Mori	Whole Area.	164.5300			164.5300
32		Poman	220, 188, 187, 217, Pada, 216, 212, 214, 185, 219, 249, 184, 183, 221, 222, 186, 181, 182, 17, 175, 176, 174, 179, 223, 178, 177, 211, 169, 173, 172, 171, 247, 170, pada, 168, 167, 163, 164, 160, 161, 162, 166, 165.	79.1300			79.1300
33		Kaman	99, 149, 148, 147.	12.1400			12.1400
34		Shilottar	5, 4, 3, 1pt, 21pt, 6.	3.6300			3.6300
35	Borivali	Shimpoli	-		20	4.8460	4.8460
36		Borivali Tarf Malad			143, 146, 147	7.2490	7.2490
37		Kandivali			164A	0.7520	0.7520
38		Tulsi	Lake	120.0000			120.0000
39		Nagle	7, 72pt, 6, 65pt, 92pt, 5, 4pt, 16pt, 15pt, 14pt, 21pt, 20pt, 70, 69, 22, 11, 67, 24pt, 10pt, 25pt, 29pt, 66, 30pt, 32pt, 33pt, 35pt, 34pt, 59pt, 37pt, 38pt, 39pt.	39.3202	23	6.2625	45.5827
40		Paspoli	22pt, 23pt.	18.7100			18.7100
41		Kanjur		3.0000			3.0000

Sl. No.	Taluka	Name of Villages	Eco-sensitive Zone				Total (Ha.)
			Private Land Survey No.	Private Land (Ha.)	Forest land Survey no.	Forest Area (Ha.)	
	Total			4020.6603		1924.9685	5945.6288

N.B.: 1. The above survey numberwise list is as per available village maps and records of the office of the DCF, Thane.

ANNEXURE-IV**Performa of Action Taken Report: - Eco-sensitive Zone Monitoring Committee.—**

1. Number and date of meetings :
2. Minutes of the meetings: mention main noteworthy points. Attach Minutes of the meeting as separate Annexure.
3. Status of preparation of Zonal master Plan including Tourism master Plan :
4. Summary of cases dealt for rectification of error apparent on face of land record : Details may be attached as Annexure
5. Summary of cases scrutinised for activities covered under the Environment Impact Assessment Notification, 2006: Details may be attached as separate Annexure.
6. Summary of cases scrutinised for activities not covered under the Environment Impact Assessment Notification, 2006: Details may be attached as separate Annexure.
7. Summary of complaints lodged under Section 19 of the Environment (Protection) Act, 1986 :
8. Any other matter of importance:

[F. No. 25/47/2014-ESZ-RE]

Dr. T. CHANDINI, Scientist 'G'