



भारत का राजपत्र The Gazette of India

असाधारण

EXTRAORDINARY

भाग II—खण्ड 3—उप-खण्ड (ii)

PART II—Section 3—Sub-section (ii)

प्राधिकार से प्रकाशित

PUBLISHED BY AUTHORITY

सं. 1688]

नई दिल्ली शुक्रवार, मई 11, 2018/वैशाख 21, 1940

No. 1688]

NEW DELHI, FRIDAY, MAY 11, 2018/VAISAKHA 21, 1940

पर्यावरण, वन और जलवायु परिवर्तन मंत्रालय

अधिसूचना

नई दिल्ली, 10 मई, 2018

का.आ. 1875(अ).—अधिसूचना का निम्नलिखित प्रारूप, जिसे केन्द्रीय सरकार, पर्यावरण (संरक्षण) अधिनियम, 1986 (1986 का 29) की धारा 3 की उपधारा (2) के खंड (v) और खंड (xiv) तथा उपधारा (3) के साथ पठित उपधारा (1) द्वारा प्रदत्त शक्तियों का प्रयोग करते हुए, जारी करने का प्रस्ताव करती है, पर्यावरण (संरक्षण) अधिनियम, 1986 के नियम 5 के उपनियम (3) की अपेक्षानुसार, जनसाधारण की जानकारी के लिए प्रकाशित किया जाता है; जिनके उससे प्रभावित होने की संभावना है, और यह सूचित किया जाता है कि उक्त प्रारूप अधिसूचना पर, उस तारीख से, जिसको इस अधिसूचना को अंतर्विष्ट करने वाले भारत के राजपत्र की प्रतियां जनसाधारण को उपलब्ध करा दी जाती हैं, साठ दिन की अवधि की समाप्ति पर या उसके पश्चात् विचार किया जाएगा ;

ऐसा कोई व्यक्ति, जो प्रारूप अधिसूचना में अंतर्विष्ट प्रस्तावों के संबंध में कोई आपत्ति या सुझाव देने का इच्छुक है, वह विनिर्दिष्ट अवधि के भीतर, केन्द्रीय सरकार द्वारा विचार किए जाने के लिए, अपनी आपत्ति या सुझाव सचिव, पर्यावरण, वन और जलवायु परिवर्तन मंत्रालय, इंदिरा पर्यावरण भवन, जोर बाग रोड, अलीगंज, नई दिल्ली-110003 को या ई-मेल esz-mef@nic.in पर लिखित रूप में भेज सकता है।

प्रारूप अधिसूचना

बदरामा वन्यजीव अभयारण्य का क्षेत्रफल 304.63 वर्ग किलोमीटर है। यह भौगोलिक निर्देशांक 21° 20' से 21° 40' उ अक्षांश और 84° 10' से 84° 30' पू देशांतर के बीच संबलपुर और देवगढ़ जिलों में स्थित है। खलासुनी वन्यजीव अभयारण्य का क्षेत्रफल 116 वर्ग किलोमीटर है। यह संबलपुर जिले में भौगोलिक निर्देशांक 21° 15' से 21° 25' उ अक्षांश और 84° 15' से 84° 35' पू देशांतर के बीच स्थित है। ये दोनों उड़ीसा में वन्यजीवों के स्व-स्थाने संरक्षण के महत्वपूर्ण स्थल हैं।

और, उक्त अभयारण्य भौगोलिक दृष्टि से 37 किलोमीटर की साझा सीमा से जुड़े हैं तथा विभिन्न प्रकार की वनस्पतियों और जीव जन्तुओं के लिए प्राकृतिक वास के रूप में कार्य करते हैं जिनमें तेंदुआ, काला रीछ, सांभर हिरण, चित्तीदार हिरण, जंगली कुत्ता, इंडियन पेंगोलिन, लंगूर, बड़ी गिलहरी, बिसन, फ्लाइंग स्कवैरेल, माउस डियर शामिल हैं और इनमें एशियाई हाथियों को बचाने की बड़ी क्षमता है।

और, यहां भारतीय मूल के कई प्रादेशिक पक्षी वर्ष भर रहते हैं; इन अभयारण्यों में मोर, जंगली मुर्गी, कबूतर, ओपनबिल, हार्नबिल, कठफोड़वा और लैण्ड मॉनिटर छिपकली और पेंगोलिन जैसे उभयचरों का प्रजनन अभिलिखित किया गया है और जहां तक इन वन्यजीव

अभयारण्यों की जैव विविधता का संबंध है, साल तथा आसन, पीसवाल, कासी, गम्भर आदि के साथ-साथ बैम्बू ब्रेक्स के पैच जैसे साल के अनुषंगी इस क्षेत्र की वनस्पति का प्रतिनिधित्व करते हैं।

और, बदरामा और खलासुनी वन्यजीव अभयारण्य के संरक्षित क्षेत्र की सीमा से 1 किलोमीटर तक के क्षेत्र को पारिस्थितिकी और पर्यावरण की दृष्टि से पारिस्थितिकी संवेदी जोन के रूप में संरक्षित और सुरक्षित करना आवश्यक है;

अतः, अब, केन्द्रीय सरकार, पर्यावरण (संरक्षण) अधिनियम, 1986 के नियम 5 के उपनियम (3) के साथ पठित पर्यावरण (संरक्षण) अधिनियम, 1986 (1986 का 29) की उपधारा (1) तथा धारा 3 की उपधारा (2) एवं उपधारा (3) के खंड (v) और खंड (xiv) द्वारा प्रदत्त शक्तियों का प्रयोग करते हुए, उड़ीसा राज्य में बदरामा और खलासुनी वन्यजीव अभयारण्य की सीमा के 7 किलोमीटर से 11 किलोमीटर तक विस्तारित क्षेत्र (इस अधिसूचना के उपाबंध-I के रूप में संलग्न मानचित्र में दर्शाए गए अनुसार) को बदरामा और खलासुनी वन्यजीव अभयारण्य पारिस्थितिकी संवेदी जोन (जिसे इसमें इसके पश्चात् पारिस्थितिकी संवेदी जोन कहा गया है) के रूप में अधिसूचित करती है, जिसका विवरण निम्नानुसार है, अर्थात् :-

1. पारिस्थितिकी संवेदी जोन का विस्तार और सीमा.-

- (1) पारिस्थितिकी संवेदी जोन का विस्तार बदरामा और खलासुनी वन्यजीव अभयारण्य की सीमा से 7 किलोमीटर से 11 किलोमीटर तक है और पारिस्थितिकी संवेदी जोन का क्षेत्रफल 1413.96 वर्ग किलोमीटर है। पारिस्थितिकी संवेदी जोन के कुल में से, उड़ीसा के संबलपुर जिले में पारिस्थितिकी संवेदी जोन 1052.98 वर्ग किलोमीटर में और देवगढ़ जिले में 360.98 वर्ग किलोमीटर में है।
- (2) भू-निर्देशांकों के साथ संरक्षित क्षेत्र की सीमा के सीमांकन को दर्शाता बदरामा और खलासुनी वन्यजीव अभयारण्य का मानचित्र **उपाबंध I, I-(क), I-(ख) और I-(ग)** के रूप में संलग्न है।
- (3) बदरामा और खलासुनी वन्यजीव अभयारण्य और पारिस्थितिकी संवेदी जोन के भू-निर्देशांक **उपाबंध II** में दिये गये हैं।
- (4) अभयारण्य की सीमा के भू-निर्देशांकों की सूची **उपाबंध III** में है।
- (5) पारिस्थितिकी संवेदी जोन की सीमा में आने वाले ग्रामों की सूची, प्रमुख स्थलों के भू-निर्देशांकों के साथ, **उपाबंध-IV** के रूप में संलग्न है।

2. पारिस्थितिकी संवेदी जोन के लिए आंचलिक महायोजना.—(1) राज्य सरकार, पारिस्थितिकी संवेदी जोन के प्रयोजन के लिए, राजपत्र में अंतिम अधिसूचना के प्रकाशन की तारीख से दो वर्ष की अवधि के भीतर, स्थानीय व्यक्तियों के परामर्श से और इस अधिसूचना में दिए गए अनुबंधों का पालन करते हुए, एक आंचलिक महायोजना बनायेगी।

- (2) आंचलिक महायोजना राज्य सरकार के सक्षम प्राधिकारी द्वारा अनुमोदित की जाएगी।
- (3) राज्य सरकार द्वारा पारिस्थितिकी संवेदी जोन के लिए आंचलिक महायोजना इस अधिसूचना में विनिर्दिष्ट रीति से तथा प्रासंगिक केंद्रीय और राज्य विधियों के अनुरूप तथा केंद्रीय सरकार द्वारा जारी दिशा निर्देशों, यदि कोई हों, के अनुरूप बनायी जाएगी।
- (4) आंचलिक महायोजना में पारिस्थितिकी और पर्यावरण संबंधी सरोकारों को शामिल करने के लिए इसे राज्य सरकार के निम्नलिखित विभागों के परामर्श से बनाया जाएगा, अर्थात्:--

- (i) पर्यावरण;
- (ii) वन और वन्यजीव;
- (iii) कृषि;
- (iv) राजस्व;
- (v) शहरी विकास;
- (vi) पर्यटन;
- (vii) ग्रामीण विकास;
- (viii) सिंचाई और बाढ़ नियंत्रण;
- (ix) नगरपालिका;
- (x) पंचायती राज; और
- (xi) लोक निर्माण विभाग।

(5) जब तक इस अधिसूचना में विनिर्दिष्ट न हो, आंचलिक महायोजना में वर्तमान में अनुमोदित भू-उपयोग, अवसंरचना और क्रियाकलापों पर कोई प्रतिबंध नहीं लगाया जाएगा तथा आंचलिक महायोजना में सभी अवसंरचनाओं और क्रियाकलापों में सुधार करके उन्हें अधिक दक्ष और पारिस्थितिकी-अनुकूल बनाने की व्यवस्था की जाएगी।

(6) आंचलिक महायोजना में वनरहित और अवक्रमित क्षेत्रों के सुधार, विद्यमान जल निकायों के संरक्षण, आवाह क्षेत्रों के प्रबंधन, जल-संभरों के प्रबंधन, भू-जल के प्रबंधन, मृदा और नमी के संरक्षण, स्थानीय जनता की आवश्यकताओं तथा पारिस्थितिकी एवं पर्यावरण के ऐसे अन्य पहलुओं की व्यवस्था की जाएगी जिन पर ध्यान दिया जाना आवश्यक है।

(7) आंचलिक महायोजना में सभी विद्यमान पूजा स्थलों, ग्रामों एवं शहरी बस्तियों, वनों की श्रेणियों एवं किस्मों, कृषि क्षेत्रों, ऊपजाऊ भूमि, उद्यानों एवं उद्यानों की तरह के हरित क्षेत्रों, बागवानी क्षेत्रों, बगीचों, झीलों और अन्य जल निकायों की सीमा का निर्धारण किया जाएगा।

(8) पारिस्थितिकी संवेदी जोन में आंचलिक महायोजना में स्थानीय जनता के जीविकोपार्जन को सुनिश्चित करने के लिए तथा पारिस्थितिक-अनुकूल विकास के लिए विकास को विनियमित किया जाएगा।

(9) अनुमोदित आंचलिक महायोजना, निगरानी समिति के लिए एक संदर्भ दस्तावेज होगी ताकि वह इस अधिसूचना के उपबंधों के अनुसार निगरानी के अपने कर्तव्यों का निर्वहन कर सके।

3. राज्य सरकार द्वारा किए जाने वाले उपाय- राज्य सरकार इस अधिसूचना के उपबंधों को प्रभावी बनाने के लिए निम्नलिखित उपाय करेगी, अर्थात्:-

(1) **भू-उपयोग** – पारिस्थितिकी संवेदी जोन में वनों, बागवानी क्षेत्रों, कृषि क्षेत्रों, उद्यानों तथा मनोरंजन के लिए चिन्हित उद्यानों और खुले स्थानों का वाणिज्यिक या आवासीय परिसरों या औद्योगिक क्रियाकलापों के लिए प्रयोग या संपरिवर्तन नहीं किया जाएगा:

परंतु, निगरानी समिति की सिफारिश पर और राज्य सरकार के पूर्व अनुमोदन से, स्थानीय निवासियों की आवासीय जरूरतों को पूरा करने के लिए तथा निम्नलिखित क्रियाकलापों के लिए पारिस्थितिकी संवेदी जोन के भीतर कृषि भूमि या अन्य भूमि के संपरिवर्तन की अनुमति दी जा सकती है:-

(i) विद्यमान सड़कों को चौड़ा करना, उन्हें सुदृढ़ करना और नई सड़कों का संनिर्माण;

(ii) बुनियादी ढांचों और नागरिक सुविधाओं का संनिर्माण और नवीकरण;

(iii) प्रदूषण उत्पन्न न करने वाले लघु उद्योग,

(iv) कुटीर उद्योग एवं ग्राम उद्योग तथा पारिस्थितिकी पर्यटन में सहायक सुविधा भण्डार, स्थानीय सुख-सुविधाएं तथा ग्रह वास; और

(v) बढ़ावा दिए गए और पैरा-4 में उल्लिखित क्रियाकलाप।

परंतु यह भी कि राज्य सरकार के पूर्व अनुमोदन के बिना तथा संविधान के अनुच्छेद 244 के उपबंधों तथा तत्समय प्रवृत्त विधि, जिसके अंतर्गत अनुसूचित जनजाति और अन्य परंपरागत वन निवासी (वन अधिकारों की मान्यता) अधिनियम, 2006 (2007 का 2) भी आता है, का अनुपालन किए बिना वाणिज्यिक या औद्योगिक विकास क्रियाकलापों के लिए जनजातीय भूमि का प्रयोग अनुज्ञात नहीं होगा।

परंतु यह भी कि पारिस्थितिकी संवेदी जोन के अंतर्गत आने वाली भूमि के अभिलेखों में हुई किसी त्रुटि को, निगरानी समिति के विचार प्राप्त करने के पश्चात्, राज्य सरकार द्वारा प्रत्येक मामले में एक बार सुधारा जाएगा और उक्त त्रुटि को सुधारने की सूचना केंद्रीय सरकार के पर्यावरण, वन और जलवायु परिवर्तन मंत्रालय को दी जाएगी।

परंतु यह भी कि उपर्युक्त त्रुटि को सुधारने में, इस उप-पैरा में यथा उपबंधित के सिवाय, किसी भी दशा में भू-उपयोग का परिवर्तन शामिल नहीं होगा।

परंतु यह भी कि वन क्षेत्र और कृषि क्षेत्र जैसे हरित क्षेत्र में कोई पारिणामी कमी नहीं की जाएगी और अनुप्रयुक्त या अनुत्पादक कृषि क्षेत्रों में वनीकरण और पर्यावास बहाली के प्रयास किए जाएंगे।

(2) **प्राकृतिक जल स्रोत-** सभी प्राकृतिक जल स्रोतों के आवाह क्षेत्रों की पहचान की जाएगी और आंचलिक महायोजना में उनके संरक्षण और बहाली की योजना सम्मिलित की जाएगी और राज्य सरकार द्वारा इस रीति से दिशा-निर्देश बनाए जाएंगे कि उनमें इन क्षेत्रों में या इनके निकटवर्ती क्षेत्रों में, इन क्षेत्रों के लिए हानिकर विकास क्रियाकलापों को प्रतिषिद्ध किया गया हो।

(3) **पर्यटन/पारिस्थितिकी पर्यटन** – (क) पारिस्थितिकी संवेदी जोन के भीतर सभी नए पारिस्थितिकी पर्यटन क्रियाकलाप या विद्यमान पर्यटन क्रियाकलापों का विस्तार पारिस्थितिकी संवेदी जोन सम्बंधी पर्यटन महायोजना के अनुसार अनुज्ञात होगा।

(ख) पारिस्थितिकी पर्यटन महायोजना राज्य सरकार के पर्यावरण और वन विभागों के परामर्श से पर्यटन विभाग द्वारा बनायी जाएगी।

(ग) पर्यटन महायोजना आंचलिक महायोजना का घटक होगी।

(घ) पारिस्थितिकी पर्यटन संबंधी क्रियाकलाप निम्नानुसार विनियमित किए जाएंगे:-

(i) बदरामा और खलासुनी वन्यजीव अभयारण्य की सीमा से एक किलोमीटर के भीतर या पारिस्थितिकी संवेदी जोन की सीमा तक, इनमें जो भी अधिक निकट हो, किसी होटल या रिजार्ट का नया सन्निर्माण अनुज्ञात नहीं किया जाएगा। तथापि, पारिस्थितिकी पर्यटन सुविधाओं के लिए अभयारण्य की सीमा से एक किलोमीटर की दूरी से परे पारिस्थितिकी संवेदी जोन की सीमा तक पूर्व परिभाषित और अभीहित क्षेत्रों में पर्यटन महायोजना के अनुसार, नए होटलों और रिजार्टों की स्थापना की अनुज्ञा होगी।

(ii) पारिस्थितिकी संवेदी जोन के अन्दर सभी नए पर्यटन क्रिया-कलापों या विद्यमान पर्यटन क्रियाकलापों का विस्तार, केन्द्रीय सरकार के पर्यावरण, वन और जलवायु परिवर्तन मंत्रालय द्वारा जारी दिशानिर्देशों तथा पारिस्थितिकी पर्यटन पर बल देने वाले राष्ट्रीय व्यापक संरक्षण प्राधिकरण द्वारा जारी पारिस्थितिकी पर्यटन संबंधी दिशानिर्देशों (समय-समय पर यथा संशोधित) के अनुसार होगा।

(iii) आंचलिक महायोजना का अनुमोदन होने तक, पर्यटन के विकास और विद्यमान पर्यटन क्रियाकलापों के विस्तार को वास्तविक स्थल-विशिष्ट संवीक्षा तथा निगरानी समिति की सिफारिश के आधार पर संबंधित विनियामक प्राधिकरणों द्वारा अनुज्ञात किया जाएगा और पारिस्थितिकी संवेदी जोन में किसी नए होटल/रिजार्ट या वाणिज्यिक प्रतिष्ठान के सन्निर्माण की अनुज्ञा नहीं होगी।

(4) **प्राकृतिक विरासत** - पारिस्थितिकी संवेदी जोन में बहुमूल्य प्राकृतिक विरासत के सभी स्थलों जैसे कि सभी जीन पूल रिजर्व क्षेत्र, शैल संरचना, जल प्रपात, झरने, दर्रे, उपवन, गुफाएं, स्थल, वनपथ, रोहण मार्ग, उत्प्रपात आदि की पहचान की जाएगी तथा राजपत्र में अंतिम अधिसूचना के प्रकाशन की तारीख से छह माह के भीतर, उनकी सुरक्षा एवं संरक्षण के लिए एक विरासत संरक्षण योजना बनायी जाएगी जो आंचलिक महायोजना का भाग होगी।

(5) **मानव निर्मित विरासत स्थल** - पारिस्थितिकी संवेदी जोन में भवनों, संरचनाओं, कृत्रिम क्षेत्रों, ऐतिहासिक, कलात्मक और सांस्कृतिक महत्व के क्षेत्रों की पहचान की जाएगी और राजपत्र में अंतिम अधिसूचना के प्रकाशन की तारीख से छह माह के भीतर उनकी सुरक्षा एवं संरक्षण के लिए एक विरासत संरक्षण योजना बनायी जाएगी जो आंचलिक महायोजना का भाग होगी।

(6) **ध्वनि प्रदूषण**- पारिस्थितिकी संवेदी जोन में ध्वनि प्रदूषण का निवारण और नियंत्रण, पर्यावरण (संरक्षण) अधिनियम, 1986 के अधीन बनाए गए ध्वनि प्रदूषण (विनियमन और नियंत्रण) नियम, 2000 के अनुसार किया जाएगा।

(7) **वायु प्रदूषण**- पारिस्थितिकी संवेदी जोन में, वायु प्रदूषण का निवारण एवं नियंत्रण, वायु (प्रदूषण निवारण और नियंत्रण) अधिनियम, 1981 (1981 का 14) के उपबंधों और उसके अधीन बनाए गए नियमों के अनुसार किया जाएगा।

(8) **बहिष्काव का निस्सारण** - पारिस्थितिकी संवेदी जोन में उपचारित बहिष्काव का निस्सारण, पर्यावरण (संरक्षण) अधिनियम, 1986 और उसके अधीन बनाए गए नियमों के अन्तर्गत शामिल किए गए पर्यावरणीय प्रदूषण के निस्सारण संबंधी साधारण मानकों या राज्य सरकार द्वारा नियत मानकों, इनमें जो भी अधिक कठोर हों, के अनुसार किया जाएगा।

(9) **ठोस अपशिष्ट** - ठोस अपशिष्ट का निपटान एवं प्रबंधन निम्नानुसार किया जाएगा:-

(क) पारिस्थितिकी संवेदी जोन में ठोस अपशिष्ट का निपटान और प्रबंधन भारत सरकार के पर्यावरण, वन और जलवायु परिवर्तन मंत्रालय की समय-समय पर यथा संशोधित अधिसूचना सं. का.आ. 1357(अ), दिनांक 8 अप्रैल, 2016 के तहत प्रकाशित ठोस अपशिष्ट प्रबंधन नियम, 2016 के उपबंधों के अनुसार किया जाएगा। अकार्बनिक पदार्थों का निपटान पारिस्थितिकी संवेदी जोन से बाहर चिन्हित किए गए स्थानों पर पर्यावरण-अनुकूल रीति से किया जाएगा;

(ख) पारिस्थितिकी संवेदी जोन में मान्य प्रौद्योगिकियों का प्रयोग करते हुए विद्यमान नियमों और विनियमों के अनुरूप ठोस अपशिष्ट के सुरक्षित और पर्यावरण-अनुकूल प्रबंधन की अनुज्ञा होगी।

(10) **जैव चिकित्सा अपशिष्ट** - जैव चिकित्सा अपशिष्ट का प्रबंधन निम्नानुसार किया जाएगा:-

(क) पारिस्थितिकी संवेदी जोन में जैव चिकित्सा अपशिष्ट का निपटान भारत सरकार के पर्यावरण, वन और जलवायु परिवर्तन मंत्रालय की समय-समय पर यथा संशोधित अधिसूचना सं.सा.का.नि 343 (अ), तारीख 28 मार्च, 2016 के तहत प्रकाशित जैव चिकित्सा अपशिष्ट प्रबंधन नियम, 2016 के उपबंधों के अनुसार किया जाएगा।

(ख) पारिस्थितिकी संवेदी जोन में मान्य प्रौद्योगिकियों का प्रयोग करते हुए विद्यमान नियमों और विनियमों के अनुरूप जैव-चिकित्सा अपशिष्ट का सुरक्षित और पर्यावरण-अनुकूल प्रबंधन अनुज्ञात किया जाएगा।

(11) **सड़क-यातायात:-** सड़क-यातायात को पर्यावास-अनुकूल तरीके से विनियमित किया जाएगा और इस संबंध में आंचलिक महायोजना में विशेष उपबंध शामिल किए जाएंगे। आंचलिक महायोजना के तैयार होने और राज्य सरकार के सक्षम प्राधिकारी से अनुमोदित होने तक, निगरानी समिति प्रासंगिक अधिनियमों और उनके तहत बनाए गए नियमों एवं विनियमों के अनुसार सड़क-यातायात के अनुपालन की निगरानी करेगी।

(12) **वाहन जनित प्रदूषण:-** वाहन जनित प्रदूषण की रोकथाम और नियंत्रण लागू विधियों के अनुसार किया जाएगा। स्वच्छतर ईंधन जैसे कि सीएनजी, एलपीजी आदि के प्रयोग के प्रयास किए जाएंगे।

(13) **प्लास्टिक अपशिष्ट का प्रबंधन:-** पारिस्थितिकी संवेदी जोन में प्लास्टिक अपशिष्ट का प्रबंधन, भारत सरकार के पर्यावरण, वन और जलवायु परिवर्तन मंत्रालय की समय-समय पर यथा संशोधित अधिसूचना सं.सा.का.नि 340(अ), तारीख 18 मार्च, 2016 के तहत प्रकाशित प्लास्टिक अपशिष्ट प्रबंधन नियम, 2016 के उपबंधों के अनुसार किया जाएगा।

(14) **निर्माण और विध्वंस अपशिष्ट का प्रबंधन:-** पारिस्थितिकी संवेदी जोन में निर्माण और विध्वंस अपशिष्ट का प्रबंधन, भारत सरकार के पर्यावरण, वन और जलवायु परिवर्तन मंत्रालय की समय-समय पर यथा संशोधित अधिसूचना सं.सा.का.नि 317(अ), तारीख 29 मार्च, 2016 के तहत प्रकाशित संनिर्माण और विध्वंस अपशिष्ट प्रबंधन नियम, 2016 के उपबंधों के अनुसार किया जाएगा।

(15) **ई-अपशिष्ट:-** पारिस्थितिकी संवेदी जोन में ई-अपशिष्ट का प्रबंधन, भारत सरकार पर्यावरण, वन और जलवायु परिवर्तन मंत्रालय द्वारा प्रकाशित तथा समय-समय पर यथा संशोधित ई-अपशिष्ट प्रबंधन नियम, 2016 के उपबंधों के अनुसार किया जाएगा।

(16) **औद्योगिक ईकाइयां:-** (i) पारिस्थितिकी संवेदी जोन में किसी नए प्रदूषणकारी उद्योग की स्थापना की अनुज्ञा नहीं होगी।

(ii) जब तक इस अधिसूचना में विनिर्दिष्ट न हो, पारिस्थितिकी संवेदी जोन में केंद्रीय प्रदूषण नियंत्रण बोर्ड द्वारा फरवरी, 2016 में जारी दिशानिर्देशों में किए गए उद्योगों के वर्गीकरण के अनुसार केवल गैर-प्रदूषणकारी उद्योगों की स्थापना की अनुज्ञा होगी।

(17) **पहाड़ी ढलानों का संरक्षण:-** पहाड़ी ढलानों का संरक्षण निम्नानुसार किया जाएगा:

(क) आंचलिक महायोजना में पहाड़ी ढलानों के उन क्षेत्रों को दर्शाया जाएगा जिनमें किसी भी संनिर्माण की अनुज्ञा नहीं होगी।

(ख) जिन ढलानों या विद्यमान खड़ी पहाड़ी ढलानों में अत्यधिक भू-क्षरण होता है उनमें किसी भी संनिर्माण की अनुज्ञा नहीं होगी।

4. प्रतिषिद्ध, विनियमित और संवर्धित क्रियाकलाप - पारिस्थितिकी संवेदी जोन में सभी क्रियाकलाप पर्यावरण (संरक्षण) अधिनियम, 1986 (1986 का 29) के उपबंधों और उसके तहत बनाए गए नियमों के अनुसार शासित होंगे तथा नीचे दी गई सारणी में विनिर्दिष्ट रीति से विनियमित होंगे, अर्थात् :-

सारणी

क्रम सं.	क्रियाकलाप	टिप्पणी
(1)	(2)	(3)
क. प्रतिषिद्ध क्रियाकलाप		
1.	वाणिज्यिक खनन, पत्थर की खदान और उनको तोड़ने की ईकाइयां।	(क) स्थानीय निवासियों की वास्तविक घरेलू आवश्यकताओं की पूर्ति के लिए किए जाने वाले क्रियाकलापों, जिनमें घरों के निर्माण या मरम्मत और मकान बनाने एवं अन्य क्रियाकलापों के लिए देशी टाइलें या ईंटें बनाने हेतु जमीन की खुदाई शामिल है, को छोड़कर सभी नई और वर्तमान (लघु एवं वृहद खनिज) पत्थर खोदने एवं तोड़ने वाली ईकाइयां तत्काल प्रभाव से निषिद्ध की जाती हैं ; (ख) खनन क्रियाकलाप, टी.एन. गोदावर्मन थिरूमलपाद बनाम भारत संघ के मामले में वर्ष 1995 की रिट याचिका (सिविल) सं 202 में दिनांक 4 अगस्त, 2006 तथा गोवा फाउंडेशन बनाम भारत संघ के मामले में वर्ष 2012 की रिट याचिका(सिविल) सं. 435 में दिनांक 21 अप्रैल, 2014 के माननीय उच्चतम

		न्यायालय के आदेश के अनुसार किए जाएंगे।
2.	नई आरा मिलों की स्थापना।	पारिस्थितिकी संवेदी जोन में नई आरा मिलों की स्थापना और विद्यमान आरा मिलों का विस्तार अनुज्ञात नहीं होगा।
3.	किसी परिसंकटमय पदार्थ का प्रयोग या उत्पादन।	लागू विधियों के अनुसार प्रतिषिद्ध (अन्यथा उपबंधित के सिवाय)।
4.	प्रदूषण जल, वायु, मृदा, ध्वनि आदि उत्पन्न करने वाले उद्योगों की स्थापना।	पारिस्थितिकी संवेदी जोन में नए उद्योग लगाने और वर्तमान प्रदूषणकारी उद्योगों का विस्तार करने की अनुज्ञा नहीं होगी।
5.	बृहत जल विद्युत परियोजना और सिंचाई परियोजना की स्थापना।	लागू विधियों के अनुसार प्रतिषिद्ध (अन्यथा उपबंधित के सिवाय) होंगे।
6.	जलावन लकड़ी का वाणिज्यिक उपयोग।	लागू विधियों के अनुसार प्रतिषिद्ध (अन्यथा उपबंधित के सिवाय)।
7.	प्राकृतिक जल निकायों या भूमि क्षेत्र में अनुपचारित बहिस्त्रावों का निस्सारण।	लागू विधियों के अनुसार प्रतिषिद्ध (अन्यथा उपबंधित के सिवाय)।
8.	ईट भट्टों की स्थापना।	लागू विधियों के अनुसार प्रतिषिद्ध (अन्यथा उपबंधित के सिवाय)।
विनियमित क्रियाकलाप		
9.	होटलों और रिजॉर्टों की वाणिज्यिक स्थापना।	पारिस्थितिकी पर्यटन क्रियाकलापों हेतु लघु अस्थायी संरचनाओं के निर्माण के सिवाय, संरक्षित क्षेत्र की सीमा से एक किलोमीटर के भीतर या पारिस्थितिकी संवेदी जोन की सीमा तक, इनमें जो भी अधिक निकट हो, नए वाणिज्यिक होटलों और रिजॉर्टों की स्थापना अनुज्ञात नहीं होगी। परंतु, संरक्षित क्षेत्र की सीमा से एक किलोमीटर बाहर या पारिस्थितिकी संवेदी जोन की सीमा तक, इनमें जो भी अधिक निकट हो, सभी नए पर्यटन क्रियाकलाप करने या विद्यमान क्रियाकलापों का विस्तार पर्यटन महायोजना और लागू दिशानिर्देशों के अनुसार होगा।
10.	संनिर्माण क्रियाकलाप।	(क) संरक्षित क्षेत्र की सीमा से एक किलोमीटर के भीतर या पारिस्थितिकी संवेदी जोन की सीमा तक, इनमें जो भी अधिक निकट हो, किसी भी प्रकार के नये वाणिज्यिक संनिर्माण की अनुज्ञा नहीं होगी: परंतु स्थानीय लोगों को अपनी आवास सम्बन्धी आवश्यकताओं को पूरा करने के लिए, पैरा 3 के उप पैरा (1) में सूचीबद्ध क्रियाकलापों सहित अपने प्रयोग के लिए, अपनी भूमि में संनिर्माण करने की अनुज्ञा होगी : परन्तु गैर-प्रदूषणकारी लघु उद्योगों से संबंधित संनिर्माण क्रियाकलाप लागू नियमों और विनियमों, यदि कोई हों, के अनुसार सक्षम प्राधिकारी की पूर्व अनुमति से विनियमित किए जाएंगे और वे न्यूनतम होंगे। (ख) एक किलोमीटर से आगे पारिस्थितिकी संवेदी जोन की सीमा तक वास्तविक आवश्यकताओं के लिए संनिर्माण की अनुज्ञा दी जाएगी और अन्य वाणिज्यिक संनिर्माण क्रियाकलाप आंचलिक महायोजना के अनुरूप होंगे।
11.	प्राकृतिक जल निकायों या भू-क्षेत्र में उपचारित बहिस्त्रावों और ठोस-अपशिष्ट का निस्सारण।	लागू विधियों के अधीन विनियमित होंगे।
12.	वायु एवं वाहन जनित प्रदूषण।	लागू विधियों के अधीन विनियमित होंगे।
13.	पर्यटन से संबंधित अन्य क्रियाकलाप जैसे कि वन्यजीव अभयारण्य क्षेत्र के ऊपर से एयर क्राफ्ट और गर्म वायु के गुब्बारे उड़ाना आदि।	लागू विधियों के अधीन विनियमित होगा (अन्यथा उपबंधित के सिवाय)।
14.	फर्मों, कारपोरेट, कंपनियों द्वारा बड़े पैमाने पर वाणिज्यिक पशुधन संपदा और	लागू विधियों के अधीन विनियमित होंगे।

	कुक्कुट फार्मों की स्थापना।	
15.	पोलीथीन के थैलों का उपयोग।	लागू विधियों के अधीन विनियमित होंगे।
16.	विदेशी प्रजातियों का परिचय।	लागू विधियों के अधीन विनियमित होंगे।
17.	भूजल की निकासी।	लागू विधियों के अधीन विनियमित होंगे।
18.	वृक्षों की कटाई।	(क) राज्य सरकार में सक्षम प्राधिकारी की पूर्व अनुमति के बिना वन या सरकारी या राजस्व या निजी भूमि पर वृक्षों की कटाई नहीं होगी। (ख) वृक्षों की कटाई, संबंधित केंद्रीय या राज्य अधिनियम या उसके अधीन बनाए गए नियमों के उपबंधों के अनुसार विनियमित होगी। (ग) आरक्षित वन और संरक्षित वन की दशा में कार्य योजना का अनुपालन किया जाएगा।
19.	विजली के तारों का निर्माण।	लागू विधियों के अधीन विनियमित होंगे।
20.	जैव अपशिष्ट सामग्री का पुनःचक्रण।	लागू विधियों के अधीन विनियमित होंगे।
21.	विद्युत लाइनों बिछाना।	लागू विधियों के अधीन विनियमित होगा। भूमिगत केबल बिछाने को बढ़ावा दिया जाएगा।
22.	विद्यमान सड़कों को चौड़ा करना, उन्हें सुदृढ़ बनाना।	समुचित पर्यावरण प्रभाव मूल्यांकन और उपशमन उपायों के साथ किये जाएंगे।
23.	होटलों और लॉज के विद्यमान परिसरों में बाड़ लगाना।	लागू विधियों के अधीन विनियमित होंगे। पारिस्थितिकी संवेदी जोन के भीतर वन्यजीवों की अबाध आवाजाही को अनुज्ञात करने के लिए होटलों या अन्य वाणिज्यिक प्रतिष्ठानों को कांटेदार तारों की बाड़ से नहीं घेरा जाएगा और संपत्तियों की बाड़ एक मीटर से अधिक ऊंची नहीं होगी। इस शर्त का अनुपालन न करने वाली विद्यमान बाड़ को आंचलिक महायोजना में उल्लिखित समय सीमा के अनुसार बदला जाएगा।
24.	कृषि प्रणाली में महत्वपूर्ण बदलाव।	लागू विधियों के अधीन विनियमित होंगे।
25.	रात्रि में सड़क यातायात का संचलन।	लागू विधियों के अधीन विनियमित होंगे।
26.	वाणिज्यिक संकेत बोर्ड और होर्डिंग का प्रयोग।	लागू विधियों के अधीन विनियमित होगा।
27.	गैर प्रदूषणकारी लघु उद्योग।	पारिस्थितिकी संवेदी जोन से गैर प्रदूषण, गैर परिसंकटमय, लघु और सेवा उद्योग, कृषि, उद्यान, बागबानी या कृषि आधारित उद्योग जो देशी माल से औद्योगिक उत्पादों का उत्पादन करते हैं और जो पर्यावरण पर कोई विपरीत प्रभाव नहीं डालते हैं, अनुज्ञात किए जाएंगे।
28.	गैर काष्ठ वन उत्पादों का संग्रह।	लागू विधियों के अधीन विनियमित होगा।
29.	ट्रेकिंग और कैम्पिंग।	लागू विधियों के अधीन विनियमित होगा।
30.	पहाड़ी ढलानों और नदी तटों का संरक्षण।	जब तक आंचलिक महायोजना के अधीन अनुज्ञात न किया जाए तब तक 1 से 10 डिग्री तक से अधिक ऊंचे पहाड़ी ढलानों पर और किसी नदी तट और प्राकृतिक नाले से 100 मीटर तक कोई संनिर्माण क्रियाकलाप अनुज्ञात नहीं होगा।
31.	ठोस अपशिष्ट का प्रबंधन।	लागू विधियों के अधीन विनियमित होगा।
32.	पारिस्थितिकी पर्यटन।	लागू विधियों के अधीन विनियमित होगा।
33.	समुदाय आरक्षित प्रकृति।	लागू विधियों के अधीन विनियमित होगा।
संबंधित क्रियाकलाप		
34.	वर्तमान कृषि प्रथाओं, वृक्षारोपण और अन्य वानिकी गतिविधियां।	सक्रिय रूप से बढ़ावा दिया जाएगा।
35.	जैविक खेती।	सक्रिय रूप से बढ़ावा दिया जाएगा।
36.	सभी गतिविधियों के लिए हरित प्रौद्योगिकी का अंगीकरण।	सक्रिय रूप से बढ़ावा दिया जाएगा।
37.	ग्रामीण कारीगरी सहित कुटीर उद्योग।	सक्रिय रूप से बढ़ावा दिया जाएगा।
38.	वर्षा जल संचयन।	सक्रिय रूप से बढ़ावा दिया जाएगा।
39.	नवीकरणीय ऊर्जा स्रोतों का प्रयोग।	सक्रिय रूप से बढ़ावा दिया जाएगा।
40.	बागान और अन्य वानिकी गतिविधियां।	सक्रिय रूप से बढ़ावा दिया जाएगा।

41.	कृषि बानिकी ।	सक्रिय रूप से बढ़ावा दिया जाएगा ।
42.	कौशल विकास ।	सक्रिय रूप से बढ़ावा दिया जाएगा ।
43.	पर्यावरण के प्रति जागरूकता।	सक्रिय रूप से बढ़ावा दिया जाएगा ।

5. निगरानी समिति- केंद्रीय सरकार, पारिस्थितिकी संवेदी जोन की प्रभावी निगरानी के लिए निम्नलिखित को शामिल करके एक निगरानी समिति का गठन करेगी, अर्थात्:-

1.	जिलाधीश, संबलपुर	-अध्यक्ष;
2.	विरासत संरक्षण सहित पर्यावरण के क्षेत्र में सक्रिय गैर-सरकारी संगठनों का एक प्रतिनिधि, जिसे केन्द्रीय सरकार द्वारा नामित किया जायेगा	-सदस्य;
3.	उड़ीसा राज्य प्रदूषण नियंत्रण बोर्ड का प्रतिनिधि	-सदस्य;
4.	जिलाधीश, देवगढ़ का प्रतिनिधि	-सदस्य;
5.	पुलिस अधीक्षक, संबलपुर	-सदस्य;
6.	एक पारिस्थितिकी विशेषज्ञ	-सदस्य;
7.	एक जैव विविधता विशेषज्ञ	-सदस्य;
8.	पुलिस अधीक्षक, देवगढ़ का प्रतिनिधि	-सदस्य;
9.	वन मंडल अधिकारी रायरखोल	-सदस्य;
10.	वन मंडल अधिकारी, संबलपुर (दक्षिण)	-सदस्य;
11.	वन मंडल अधिकारी-सह-वन्यजीव वार्डन, बामरा वन्यजीव मंडल	-सदस्य सचिव।

6. विचारार्थ विषय:-

- (1) निगरानी समिति इस अधिसूचना के उपबंधों के अनुपालन की निगरानी करेगी।
- (2) निगरानी समिति का कार्यकाल तीन वर्ष तक या राज्य सरकार द्वारा नई समिति का पुनर्गठन किए जाने तक होगा और इसके बाद निगरानी समिति राज्य सरकार द्वारा गठित की जाएगी।
- (3) निगरानी समिति, इस अधिसूचना के पैरा-4 में दी गई सारणी में यथाविनिर्दिष्ट प्रतिषिद्ध क्रियाकलापों सहित पारिस्थितिकी संवेदी जोन की सीमा के अंतर्गत आने वाले उन क्रियाकलापों को अनुज्ञात नहीं करेगी जो भारत सरकार के तत्कालीन पर्यावरण और वन मंत्रालय की अधिसूचनाओं अर्थात् पर्यावरण प्रभाव मूल्यांकन अधिसूचना, 2006 सं.का.आ.1533 (अ), तारीख 14 सितंबर, 2006 और तटीय विनियम जोन अधिसूचना, 2011 सं.का.आ 19 (अ), तारीख 6 जनवरी, 2011 तथा इनमें किए गए परिवर्ती संशोधनों की अनुसूची के अंतर्गत आते हैं। केवल श्वेत श्रेणी के उद्योगों को ही केन्द्रीय प्रदूषण नियंत्रण बोर्ड द्वारा "उद्योगों के वर्गीकरण, 2016" के लिए जारी दिशानिर्देशों में विनिर्दिष्ट माना जाएगा।
- (4) वे क्रियाकलाप, जो भारत सरकार के तत्कालीन पर्यावरण और वन मंत्रालय की अधिसूचनाओं सं. का.आ. 1533(अ), तारीख 14 सितंबर, 2006 और का.आ. 19 (अ), तारीख 6 जनवरी, 2011 की अनुसूची के अंतर्गत नहीं आते हैं और जो पारिस्थितिकी संवेदी जोन की सीमा में आते हैं, उनकी, इस अधिसूचना के पैरा-4 में दी गई सारणी में यथा विनिर्दिष्ट प्रतिषिद्ध क्रियाकलापों के सिवाय, वास्तविक स्थल-विशिष्ट दशाओं के आधार पर निगरानी समिति द्वारा संवीक्षा करके उन्हें संबंधित विनियामक प्राधिकरणों को भेजा जाएगा।
- (5) निगरानी समिति का सदस्य-सचिव या संबंधित आयुक्त इस अधिसूचना के उपबंधों का उल्लंघन करने वाले किसी व्यक्ति के विरुद्ध पर्यावरण (संरक्षण) अधिनियम, 1986 (1986 का 29) की धारा 19 के अधीन शिकायत दर्ज करने के लिए सक्षम होगा ।
- (6) निगरानी समिति संबंधित विभागों के प्रतिनिधियों या विशेषज्ञों, औद्योगिक संघों के प्रतिनिधियों या संबंधित पक्षों को, प्रत्येक मामले में आवश्यकता के अनुसार, अपने विचार-विमर्श में सहायता के लिए आमंत्रित कर सकेगी ।
- (7) निगरानी समिति प्रत्येक वर्ष 31 मार्च की स्थिति के अनुसार अपनी वार्षिक कार्रवाई रिपोर्ट राज्य के पर्यावरण, वन और जलवायु परिवर्तन मंत्रालय में वन्यजीव वार्डन को, **उपाबंध V** में दिए गए प्रपत्र के अनुसार, उस वर्ष की 30 जून तक प्रस्तुत करेगी ।

(8) केन्द्रीय सरकार का पर्यावरण, वन और जलवायु परिवर्तन मंत्रालय निगरानी समिति को उसके कृत्यों के प्रभावी निर्वहन के लिए ऐसे निदेश दे सकेगा जो वह उचित समझे।

7. इस अधिसूचना के उपबंधों को प्रभावी बनाने के लिए केंद्रीय सरकार और राज्य सरकार, अतिरिक्त उपाय, यदि कोई हों, विनिर्दिष्ट कर सकेगी।

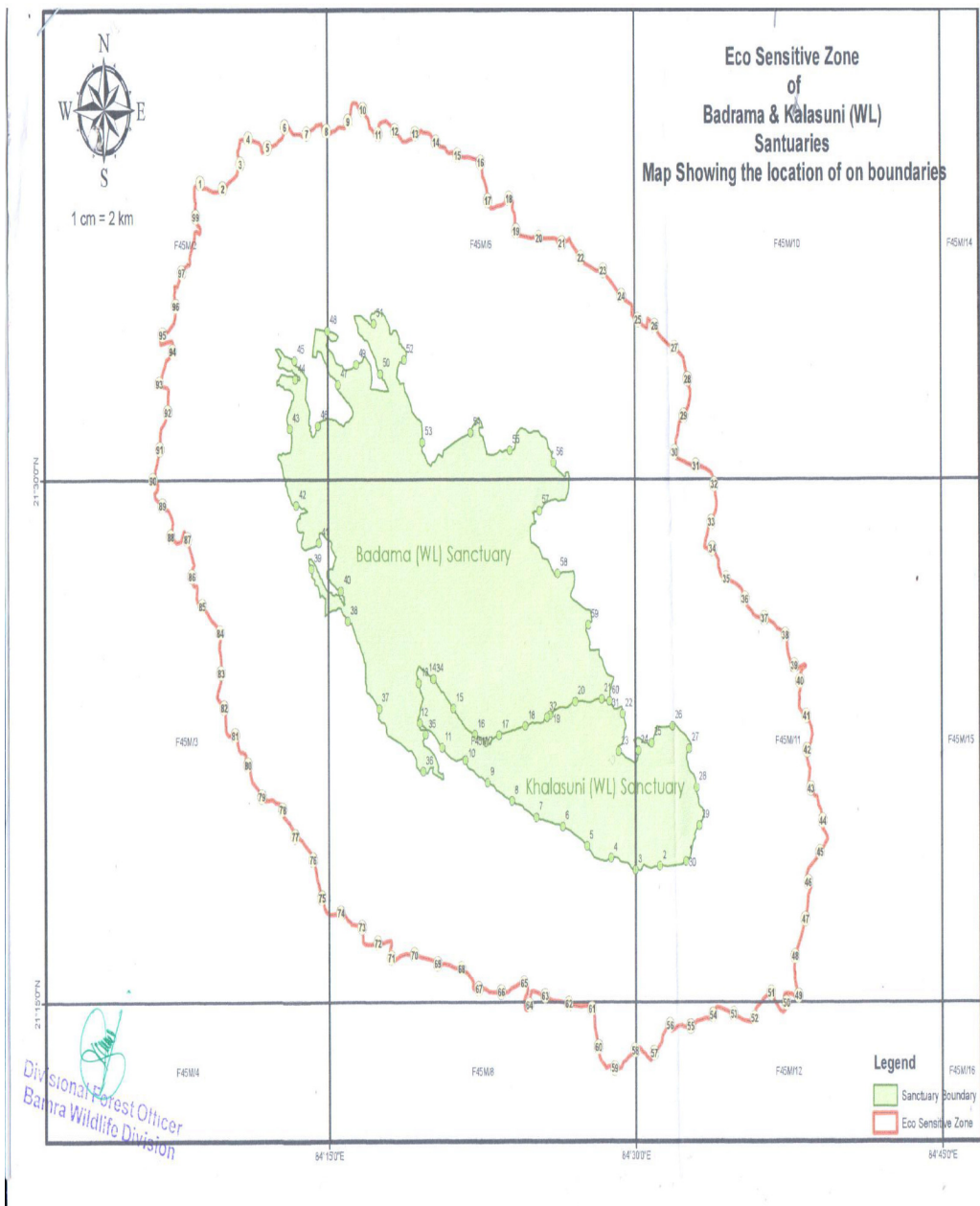
8. इस अधिसूचना के उपबंध भारत के माननीय उच्चतम न्यायालय या उच्च न्यायालय या राष्ट्रीय हरित अधिकरण द्वारा पारित किए गए या पारित किए जाने वाले आदेश, यदि कोई हो, के अध्यधीन होंगे।

[फा सं 25/22/2017-ईएसजेड]

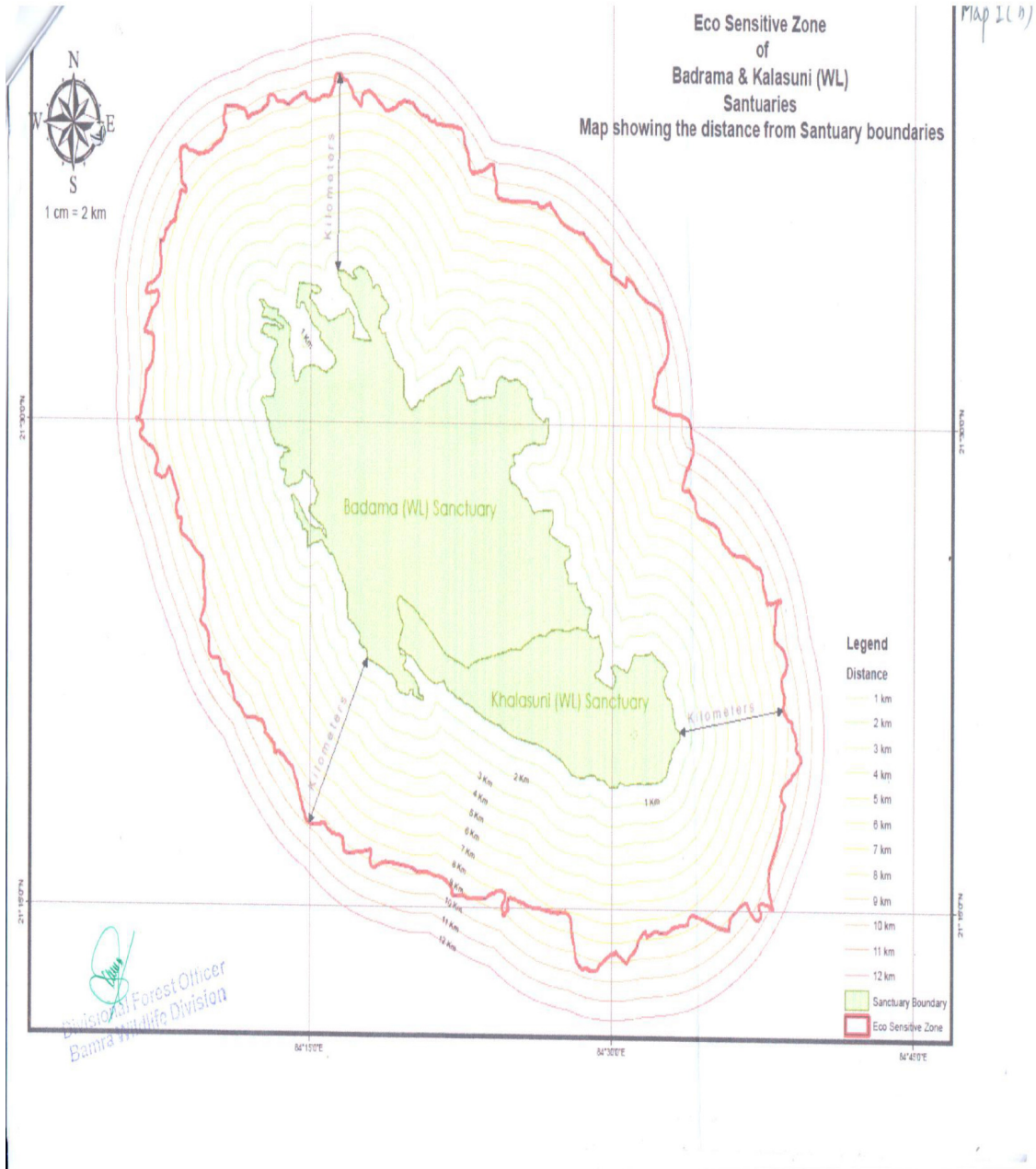
ललित कपूर, वैज्ञानिक 'जी'

उपाबंध I

अक्षांश और देशांतर के साथ संरक्षित क्षेत्र के पारिस्थितिकी संवेदी जोन के मुख्य स्थानों का मानचित्र

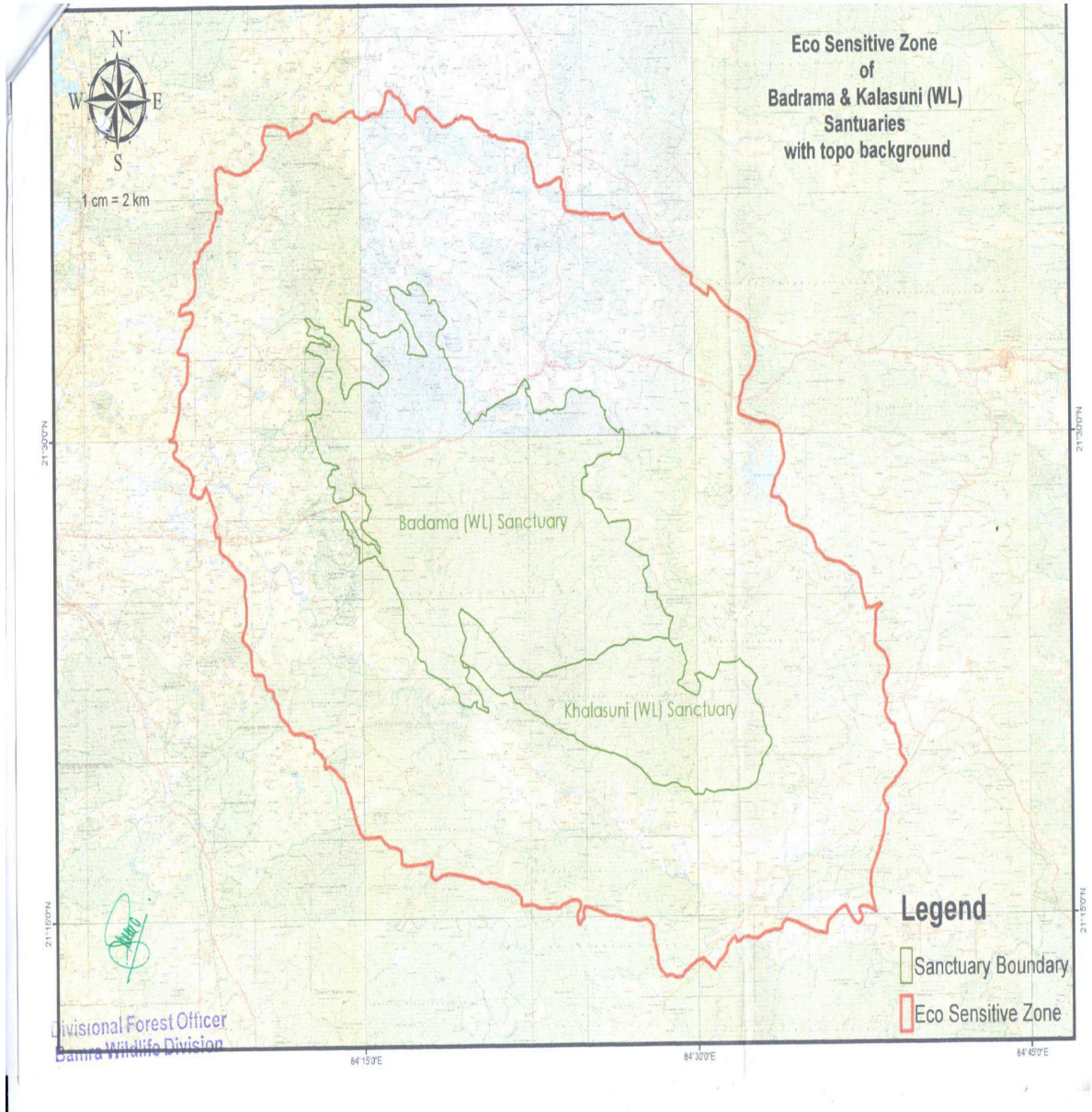


संरक्षित क्षेत्र के पारिस्थितिकी संवेदी जोन का मानचित्र



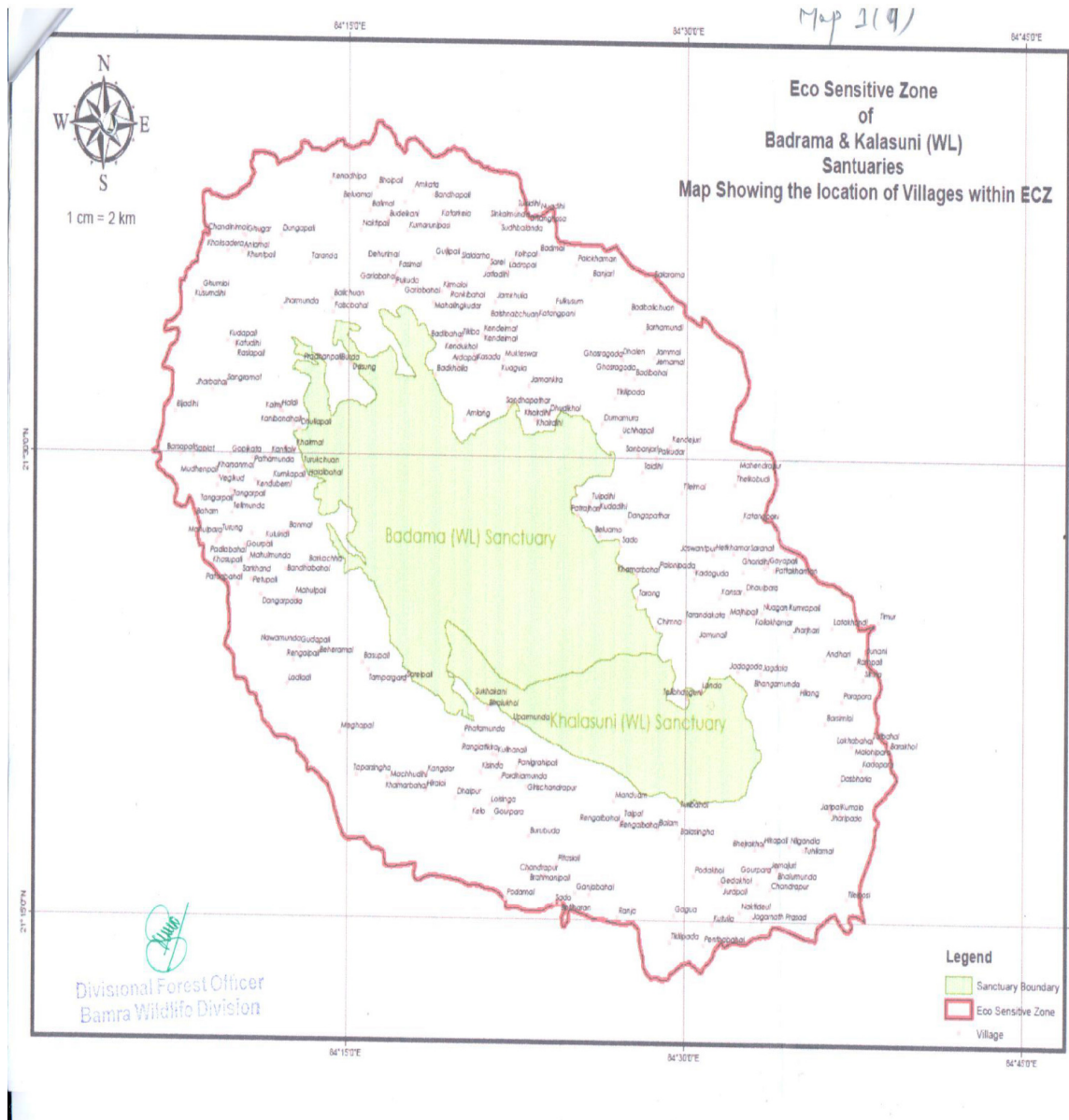
उपाबंध I-ख

भारतीय सर्वेक्षण (एस ओ आई) की टोपोशीट पर मुख्य अवस्थानों के अक्षांश और देशांतर के साथ संरक्षित क्षेत्र के पारिस्थितिकी संवेदी जोन का मानचित्र



उपाबंध I-ग

पारिस्थितिकी संवेदी जोन के अंतर्गत आने वाले ग्रामों को दर्शाते हुए मुख्य अवस्थानों के अक्षांश और देशांतर के साथ संरक्षित क्षेत्र के पारिस्थितिकी संवेदी जोन का मानचित्र



सारणी क: अभयारण्य सीमा के भू-निर्देशांकों की सूची

आई डी	अक्षांश	देशांतर
1.	21°19' 2.816" उ	84°32'28.359" पू
2.	21°18' 54.604" उ	84°31'10.917" पू
3.	21°18' 47.500" उ	84°29' 58.984" पू
4.	21°19' 8.288" उ	84°28' 47.355" पू
5.	21°19' 29.097" उ	84°27' 37.183" पू
6.	21°20' 2.774" उ	84°26' 26.406" पू
7.	21°20' 18.286" उ	84°25' 9.442" पू
8.	21°20' 46.690" उ	84°23' 57.746" पू
9.	21°21' 18.568" उ	84°22' 46.757" पू
10.	21°21' 57.087" उ	84°21' 41.164" पू
11.	21°22' 18.594" उ	84°20' 33.025" पू
12.	21°23' 1.050" उ	84°19' 28.326" पू
13.	21°24' 9.743" उ	84°19' 24.867" पू
14.	21°24' 17.229" उ	84°20' 7.335" पू
15.	21°23' 26.228" उ	84°21' 6.320" पू
16.	21°22' 40.915" उ	84°22' 9.293" पू
17.	21°22' 39.657" उ	84°23'20.175" पू
18.	21°22' 55.587" उ	84°24'37.181" पू
19.	21°23' 14.932" उ	84°25'50.251" पू
20.	21°23' 38.060" उ	84°27'3.202" पू
21.	21°23' 42.138" उ	84°28'20.907" पू
22.	21°23' 16.460" उ	84°29'22.305" पू
23.	21°22' 11.430" उ	84°29'10.304" पू
24.	21°22' 13.491" उ	84°30'8.072" पू
25.	21°22' 26.451" उ	84°30'47.382" पू
26.	21°22' 56.020" उ	84°31'49.017" पू
27.	21° 22' 16.725" उ	84° 32' 37.680" पू
28.	21° 21' 9.992" उ	84° 32' 59.385" पू
29.	21° 20' 4.513" उ	84° 33' 7.562" पू
30.	21° 19' 2.8716" उ	84° 32' 28.359" पू
31.	21° 23' 35.510" उ	84° 28' 43.855" पू
32.	21° 23' 10.881" उ	84° 25' 40.877" पू
33.	21° 22' 28.438" उ	84° 22' 41.476" पू
34.	21° 24' 16.690" उ	84° 20' 8.230" पू
35.	21° 22' 40.587" उ	84° 19' 45.173" पू
36.	21° 21' 37.326" उ	84° 19' 37.865" पू

37.	21° 23' 25.815" उ	84° 17' 29.094" पू
38.	21° 25' 56.282" उ	84° 15' 56.822" पू
39.	21° 27' 26.829" उ	84° 14' 10.936" पू
40.	21° 26' 48.492" उ	84° 15' 36.755" पू
41.	21° 28' 11.672" उ	84° 14' 32.705" पू
42.	21° 29' 15.429" उ	84° 13' 26.720" पू
43.	21° 31' 27.517" उ	84° 13' 7.2929" पू
44.	21° 32' 52.776" उ	84° 13' 24.400" पू
45.	21° 33' 25.076" उ	84° 13' 22.337" पू
46.	21° 31' 32.959" उ	84° 14' 30.823" पू
47.	21° 32' 43.714" उ	84° 15' 29.344" पू
48.	21° 34' 16.199" उ	84° 14' 58.440" पू
49.	21° 33' 18.306" उ	84° 16' 23.125" पू
50.	21° 33' 2.186" उ	84° 17' 33.854" पू
51.	21° 34' 28.265" उ	84° 17' 14.841" पू
52.	21° 33' 26.316" उ	84° 18' 43.918" पू
53.	21° 31' 4.071" उ	84° 19' 37.357" पू
54.	21° 31' 20.734" उ	84° 21' 58.322" पू
55.	21° 30' 49.838" उ	84° 23' 53.409" पू
56.	21° 30' 28.881" उ	84° 26' 1.608" पू
57.	21° 29' 5.990" उ	84° 25' 20.100" पू
58.	21° 27' 18.328" उ	84° 26' 12.728" पू
59.	21° 25' 49.639" उ	84° 27' 42.365" पू
60.	21° 23' 38.510" उ	84° 28' 43.855" पू

उपाबंध-॥

क. पारिस्थितिकी संवेदी जोन के भू-निर्देशांकों की सूची

आई डी	अक्षांश	देशांतर
1.	21° 38' 29.885" उ	84° 8' 47.078" पू
2.	21° 38' 20.464" उ	84° 9' 52.716" पू
3.	21° 39' 2.680" उ	84° 10' 44.886" पू
4.	21° 39' 45.949" उ	84° 11' 8.516" पू
5.	21° 39' 30.672" उ	84° 12' 5.316" पू
6.	21° 40' 6.145" उ	84° 12' 56.210" पू
7.	21° 39' 53.800" उ	84° 14' 0.209" पू
8.	21° 39' 58.961" उ	84° 14' 58.469" पू
9.	21° 40' 15.323" उ	84° 16' 1.415" पू
10.	21° 40' 35.309" उ	84° 16' 45.819" पू
11.	21° 39' 52.844" उ	84° 17' 30.699" पू
12.	21° 39' 59.080" उ	84° 18' 19.264" पू
13.	21° 39' 53.891" उ	84° 19' 19.105" पू

14.	21° 39' 39.147" उ	84° 20' 19.967" पू
15.	21° 39' 16.675" उ	84° 21' 22.466" पू
16.	21° 39' 4.195" उ	84° 22' 30.196" पू
17.	21° 37' 58.676" उ	84° 22' 51.776" पू
18.	21° 38' 1.731" उ	84° 23' 53.279" पू
19.	21° 37' 5.760" उ	84° 24' 14.111" पू
20.	21° 36' 54.287" उ	84° 25' 21.440" पू
21.	21° 36' 45.481" उ	84° 26' 28.302" पू
22.	21° 36' 20.020" उ	84° 27' 22.643" पू
23.	21° 35' 58.127" उ	84° 28' 28.248" पू
24.	21° 35' 14.147" उ	84° 29' 22.084" पू
25.	21° 34' 32.983" उ	84° 30' 9.753" पू
26.	21° 34' 22.714" उ	84° 30' 59.284" पू
27.	21° 33' 45.312" उ	84° 31' 57.703" पू
28.	21° 32' 51.373" उ	84° 32' 36.071" पू
29.	21° 31' 48.415" उ	84° 32' 24.317" पू
30.	21° 30' 45.951" उ	84° 31' 58.002" पू
31.	21° 30' 22.453" उ	84° 32' 59.363" पू
32.	21° 29' 50.355" उ	84° 33' 53.136" पू
33.	21° 28' 45.464" उ	84° 33' 44.270" पू
34.	21° 27' 59.874" उ	84° 33' 47.522" पू
35.	21° 27' 8.363" उ	84° 34' 28.136" पू
36.	21° 26' 33.138" उ	84° 35' 24.782" पू
37.	21° 26' 0.108" उ	84° 36' 21.768" पू
38.	21° 25' 31.171" उ	84° 37' 23.047" पू
39.	21° 24' 34.405" उ	84° 37' 49.144" पू
40.	21° 24' 12.023" उ	84° 38' 5.598" पू
41.	21° 23' 11.721" उ	84° 38' 23.470" पू
42.	21° 22' 12.873" उ	84° 38' 26.062" पू
43.	21° 21' 6.770" उ	84° 38' 36.516" पू
44.	21° 20' 10.911" उ	84° 39' 10.696" पू
45.	21° 19' 17.160" उ	84° 39' 2.685" पू
46.	21° 18' 25.898" उ	84° 38' 28.420" पू
47.	21° 17' 22.118" उ	84° 38' 19.675" पू
48.	21° 16' 18.261" उ	84° 37' 49.939" पू
49.	21° 15' 10.273" उ	84° 37' 59.183" पू
50.	21° 14' 58.117" उ	84° 37' 24.503" पू
51.	21° 15' 15.532" उ	84° 36' 39.499" पू
52.	21° 14' 32.035" उ	84° 35' 50.147" पू
53.	21° 14' 39.224" उ	84° 34' 48.230" पू

54.	21° 14' 37.307" उ	84° 33' 47.532" पू
55.	21° 14' 18.030" उ	84° 32' 41.867" पू
56.	21° 14' 19.915" उ	84° 31' 40.140" पू
57.	21° 13' 32.314" उ	84° 30' 53.540" पू
58.	21° 13' 36.864" उ	84° 29' 57.573" पू
59.	21° 13' 6.038" उ	84° 28' 57.793" पू
60.	21° 13' 42.405" उ	84° 28' 10.187" पू
61.	21° 14' 48.443" उ	84° 27' 51.188" पू
62.	21° 14' 57.135" उ	84° 26' 43.166" पू
63.	21° 15' 10.298" उ	84° 25' 34.273" पू
64.	21° 14' 54.909" उ	84° 24' 47.320" पू
65.	21° 15' 32.150" उ	84° 24' 32.174" पू
66.	21° 15' 17.308" उ	84° 23' 24.862" पू
67.	21° 15' 22.965" उ	84° 22' 19.533" पू
68.	21° 15' 57.606" उ	84° 21' 28.637" पू
69.	21° 16' 6.219" उ	84° 20' 19.388" पू
70.	21° 16' 21.361" उ	84° 19' 11.044" पू
71.	21° 16' 16.124" उ	84° 18' 3.405" पू
72.	21° 16' 41.386" उ	84° 17' 23.779" पू
73.	21° 17' 8.874" उ	84° 16' 36.863" पू
74.	21° 17' 33.537" उ	84° 15' 35.033" पू
75.	21° 17' 59.986" उ	84° 14' 39.465" पू
76.	21° 19' 5.442" उ	84° 14' 14.017" पू
77.	21° 19' 45.891" उ	84° 13' 21.144" पू
78.	21° 20' 32.037" उ	84° 12' 45.156" पू
79.	21° 20' 54.270" उ	84° 11' 43.800" पू
80.	21° 21' 48.900" उ	84° 11' 3.391" पू
81.	21° 22' 39.640" उ	84° 10' 25.438" पू
82.	21° 23' 27.565" उ	84° 9' 53.730" पू
83.	21° 24' 27.118" उ	84° 9' 45.089" पू
84.	21° 25' 36.804" उ	84° 9' 41.975" पू
85.	21° 26' 22.167" उ	84° 8' 49.941" पू
86.	21° 27' 13.508" उ	84° 8' 20.429" पू
87.	21° 28' 17.751" उ	84° 8' 7.433" पू
88.	21° 28' 22.115" उ	84° 7' 18.300" पू
89.	21° 29' 15.858" उ	84° 6' 53.691" पू
90.	21° 29' 59.216" उ	84° 6' 26.343" पू
91.	21° 30' 53.057" उ	84° 6' 46.583" पू
92.	21° 31' 56.118" उ	84° 7' 9.832" पू
93.	21° 32' 45.436" उ	84° 6' 45.084" पू

94.	21° 33' 40.889" उ	84° 7' 24.084" पू
95.	21° 34' 9.738" उ	84° 6' 54.766" पू
96.	21° 34' 58.755" उ	84° 7' 33.981" पू
97.	21° 35' 56.105" उ	84° 7' 52.100" पू
98.	21° 36' 47.704" उ	84° 8' 26.248" पू
99.	21° 37' 31.702" उ	84° 8' 34.022" पू
100.	21° 38' 29.885" उ	84° 8' 47.078" पू

उपाबंध IV

भू-निर्देशांकों के साथ पारिस्थितिकी संवेदी जोन के अंतर्गत आने वाली ग्रामों की सूची

जिला का नाम	तहसील का नाम	राजस्व ग्राम का नाम	अक्षांश	देशांतर
देवगढ़	देवगढ़	कन्देजूरी	21 30 24.22	84 29 17.28
		महेन्द्रपुर	21 29 36.49	84 32 15.62
		थेलकोबुदी	21 29 10.51	84 32 8.24
		बलिता	21 32 7.68	84 58 59.0
		कतांगपनी	21 27 59.62	84 32 26.04
		उछापली	21 30 40.86	84 27 4.97
		सनबनजरी	21 30 05.40	84 27 50.5
		पलकुदार	21 30 02.02	84 28 39.36
		तलदिही	21 29 33.0	84 28 02.0
		तुलपदिही	21 28 33.23	84 25 44.54
		कुदादिही	21 28 20.5	84 25 65.5
		पतराझरी	21 28 8.01	84 25 11.44
		बेलौमो	21 27 26.5	84 26 09.9
		दंगापथार	21 27 54.90	84 27 19.36
		सदो	21 27 7.35	84 27 5.08
		खमारबहाल	21 26 9.91	84 27 47.51
		तुरंग	21 25 21.93	84 27 42.97
		चिमना	21 24 30.5	84 28 40.2
		घम्बरभुमी	21 23 18.36	84 39 37.29
		पलोनीपाडा	21 26 21.54	84 30 22.00
		तरंदाकाटा	21 24 43.31	84 29 54.76
		कंसार	21 25 29.26	84 31 29.33
		हेतखामर	21 26 55.63	84 32 6.22
		कडोगुडा	21 26 05.30	84 30 20.5
		जसवंतपुर	21 26 54.90	84 31 10.93
		सरानली	21 26 55.76	84 32 44.75
		गयापली	21 26 33.25	84 33 36.59
		चेलीबहल	21 26 20.30	84 32 30.2
		घोरीदिही	21 26 30.4	84 33 26.9

		धौलपारा	21 25 39.5	84 32 34.4
		नौगन	21 25 50.30	84 33 20.5
		कुमरापली	21 25 00.24	84 34 31.00
		मंझरीबहल	21 25 17.38	84 33 36.83
		कलीयाखामर	21 24 54.87	84 32 59.17
		जमुनली	21 24 05.30	84 30 30.20
		मझीपली	21 24 52.80	84 31 52.88
संबलपुर	मानेश्वर	डुमरदिही		
		झरमुण्डा	21 39 25.37	84 43 44.20
समबरपुर	रेनगली	कुदैपली		
		नैकपाडा		
		तमपराकेला	21 52 39.92	84 41 14.07
		खकसादेरा	21 36 33.4	84 09 37.8
		लंगबहल	21 41 46.8	84 09 33.66
		अंलामाल	21 36 32.3	84 10 15.2
		कुसुमदिही	21 34 55.1	84 08 6.03
		खुंतपली	21 36 37.3	84 10 24.4
		सुखुपारा	21 36 52.7	84 11 2.0
		घुमलोई	21 35 16.3	84 08 28.1
		तंगरपली	21 28 46.7	84 09 49.9
संबलपुर	जमनकिरा	बुधिकतेन	21 25 9.1	84 12 52.1
		बंधाबहल	21 26 15.98	84 12 14.99
		बरकछा	21 26 22.8	84 13 12.8
		बनमाल	21 27 26.09	84 12 19.88
		कुलुइन्दी	21 27 8.14	84 11 27.45
		कुंधैसारा	21 27 26.9	84 12 8.8
		महुलमुण्डा	21 26 32.9	84 10 35.4
		गौरपली	21 27 10.31	84 10 25.97
		केन्दुबेरनी	21 29 07.21	84 10 51.87
		गौतामितिकरा	21 27 22.56	84 10 44.80
		तंगारपली	21 28 46.10	84 09 47.98
		सहजबहल	21 20 20.2	84 11 7.3
		कुमकापली	21 29 06.03	84 11 36.97
		कंतियाली	21 29 53.85	84 11 32.25
		हल्दीबहल	21 29 09.26	84 13 11.97
		तुरुकचौन	21 29 46.34	84 13 07.08
		खैरमल	21 30 06.90	84 12 38.78
		भोगरपाल	21 30 09.09	84 12 12.70
		धुलियापली	21 30 34.86	84 13 11.57
		कनीबंधाली	21 30 54.71	84 12 33.89

		पथामुण्डा	21 29 52.17	84 10 44.75
		खरसानमल	21 29 23.33	84 09 43.17
		तेलीमुण्डा	21 28 2.8	84 09 50.5
		वेगीकुद	21 28 55.6	84 09 12.1
		मुधेनपली	21 29 13.3	84 09 15.0
		गोपीकाटा	21 29 54.6	84 09 46.5
		घोसरागोदा	21 32 44.68	84 27 17.14
संबलपुर	जुजोमुरा	तामपरगढ़	21 23 0.68	84 15 55.28
		गण्डापाडा		
		कपुतिकरा	21 44 49.48	84 25 29.17
		महुलपली	21 25 19.5	84 12 38.3
		बेहेरामल	21 23 50.3	84 13 42.52
		झारमल	21 47 50.87	84 30 30.28
		पोदामल	21 15 40.58	84 22 2.91
		खारमुमिरधा		
		गुदापली	21 23 44.33	84 12 53.02
		रेंगलपली	21 23 18.6	84 12 37.2
		तिलैमल	21 01 2.84	84 17 24.83
		लादलदी	21 22 31.26	84 12 19.66
		घिपाना	21 21 22.23	84 09 14.78
		नवामुण्डा	21 23 47.4	84 11 33.1
		अरियामुण्डा		
		चेलकनी		
		पेतुपली	21 25 53.1	84 10 42.8
		भंडारीमल	21 24 1.12	84 09 49.05
		डंगरपाडा	21 25 25.51	84 11 8.29
		करालीबहल		
		पतौबहल	21 25 43.5	84 10 7.0
		सरखण्ड	21 26 0.21	84 10 15.35
		खामुपली	21 26 18.14	84 9 59.50
		पधानपली	21 26 50.96	84 9 27.98
		तुरंग	21 27 20.18	84 9 21.94
		महुलपारा	21 27 16.1	84 9 15.6
		पदियाबहल	21 27 6.23	84 9 9.59
		बहम	21 27 51.41	84 8 12.63
संबलपुर	मानेश्वर	दुन्गापली	21 37 6.1	84 12 0.0
		बरसापली	21 29 56.4	84 07 35.1
		झरमुण्डा	21 34 44.2	84 12 01.9
		बीजादिही	21 31 18.7	84 07 19.4
		कुदापली	21 33 40.2	84 09 37.9

		झारबहल	21 32 3.8	84 08 58.5
		कटुदिही	21 33 33.8	84 09 55.4
		रसियापली	21 33 26.5	84 09 59.2
		कलमी	21 31 21.4	84 12 3.9
		हलदी	21 31 24.1	84 11 59.8
		संगरामल	21 32 11.7	84 09 32.6
		नौमुरा	21 31 34.0	84 11 51.2
संबलपुर	नकटीदौल	प्रधानपली		
		पिथौगुडा		
		फटामुण्डा	21 20 56.6	84 20 8.7
		धालपुर	21 18 53.3	84 19 49.2
		बदबहल		
		झरेसिंघा		
		हिरालोई	21 19 9.2	84 18 30.5
		कंगदार	21 19 37.2	84 18 31.6
		भेजराखोल	21 17 20.30	84 33 05.30
		हिकापली	21 17 28.3	84 33 27.2
		जेमाजुरी	21 16 38.9	84 33 45.6
		चंद्रापुर	21 16 28.5	84 23 46.9
		गेदाखोल	21 16 15.9	84 31 32.1
		गौरपारा	21 18 16.4	84 21 28.6
		सरापली	21 16 8.2	84 32 14
		दमामाहल	21 16 44.5	84 33 42.28
		उपारमुण्डा	21 21 30.6	84 22 27.4
		भालुमुण्डा	21 16 42.1	84 34 4.5
		जुरापली	21 16 9.9	84 31 37.7
		पेन्द्राखोल	21 16 38.1	84 31 22.0
		पोदाखोल	21 16 28.3	84 30 23.0
		पिताबलीखामन	21 18 9.2	84 28 27.6
		रेंगालबहल	21 18 22.5	84 27 39.9
		मनदौम	21 18 52.6	84 26 49.9
		खंदियामुण्डा	21 20 3.0	84 21 45.5
		कुनिहानली	21 20 16.7	84 21 37.8
		रंगियातिकिरा	21 20 20.9	84 21 28.7
		सुखाकंज	21 22 16	84 20 43.1
		भालुखोल	21 21 48.1	84 21 14.2
		किसिन्दा	21 19 45	84 20 55.9
संबलपुर	जुजोमुरा	बराडोंगरी		
		खामरबहल	21 19 31.5	84 16 47
		मछुदिही	21 19 25.3	84 17 18.1

		तरपासिंधा	21 19 36.6	84 15 25.5
		लैकरबहल		
		बंजरीतिकरा		
		बगाबंडा		
		मेघापल	21 20 58.2	84 14 40.3
		रंचीपारा		
		बसुनपली	21 23 15.5	84 15 40.2
देवगढ़	रैमल	पुरमुण्डा		
		तरंग	21 25 22.3	84 27 42.2
		समेलपली		
		पुरीमुण्डा		
संबलपुर	नकतीदौल	तिलेइपोसी	21 15 46.1	84 37 10.9
		कुतासिंधा	21 14 22.07	84 36 07.53
		झरबेडा	21 13 46.08	84 35 25.63
		रेन्गली		
		मरौदीमुण्डा	21 16 13.9	84 33 11.5
		जगरनाथ प्रसाद	21 15 8.5	84 32 56.5
		नकतीदौल	21 15 17.9	84 32 26.4
		कुतुलिया	21 14 54.9	84 31 13.3
		मुसाकनी	21 16 28.7	84 09 57.02
		पेशाबहल	21 14 13.5	84 30 49.2
		तसबारदिही	21 13 59.3	84 17 59.1
		तिकिलीपाडा	21 14 18.4	84 29 20.1
		गोगुआ	21 15 11.51	84 29 30.96
		महीकुद	21 16 26.9	84 30 15
		धलोलोला		
		बलाम	21 17 58.2	84 28 48.1
		गंजाबहल	21 15 51.0	84 25 58.5
		रंजा	21 15 5.9	84 27 1.0
		बालासिंधा	21 17 41.6	84 29 45.3
		तुरीबहल	21 18 35.9	84 29 44.3
		तालपल	21 18 15.3	84 27 15.18
		केलो	21 18 15.3	84 20 30.4
		बेटझारन	21 15 32.34	84 24 29.25
		बलीकुण्था	21 15 49.01	84 25 45.67
		सदो	21 15 31.50	84 24 13.75
		पितासियाली	21 16 46.85	84 24 19.35
		मलगुण्डा		
		ब्राह्मनीपली	21 16 36.0	84 23 04.8
		बुरुबुदा	21 17 40.7	84 23 4.6

		रेंगालबहल	21 18 6.57	84 27 8.11
		गोरपारा	21 16 29.4	84 32 41.7
		परधियामुण्डा	21 19 33.1	84 21 47.6
		पनीगरहीपली	21 19 52.7	84 22 31.5
		गिरिशचंद्रापुर	21 19 17.8	84 22 57.8
		गेलाभेरा	21 18 39.1	84 22 8.3
		लोईसिंगा	21 18 40.8	84 21 21.1
देवगढ़	देवगढ़	चंद्रापुर	21 16 4.7	84 33 46.6
		खजुरीखामन		
		जगदाला	21 23 03.8	84 33 19.2
		भानगामुण्डा	21 22 32.7	84 33 12.1
		लंदा	21 22 27.8	84 30 39.6
		तेलीभानगुनी	21 22 12.0	84 30 16.8
		पट्टाखामन	21 26 23.6	84 33 53.7
		झरझरी	21 24 18.0	84 34 42.6
		लताखांडी	21 24 34.9	84 36 29.1
		खैरांधा		
		जुनानी	21 23 39.9	84 37 58.3
		लारंगखोल		
		मेंजरीबहल	21 25 16.9	84 33 37.6
देवगढ़	रैमल	रामपली	21 23 19.1	84 37 33.1
		सिहिरिया	21 22 53.1	84 37 54.1
		पोरापारा	21 22 11.3	84 36 55.9
		अंधारी	21 23 31.5	84 36 09.3
		हिलांग	21 22 16.3	84 35 0.7
		जरीपाल	21 18 34.6	84 36 28.9
		बाराखोल	21 20 44.8	84 39 3.9
		बरसिमलोई	21 21 27.9	84 36 11.9
		तिमुर	21 24 46.4	84 38 33.8
		लखबहल	21 20 45.1	84 37 22.8
		तालबहल	21 20 55.0	84 38 16.8
		मलोहीपारा	21 20 22.4	84 38 23.6
		कखरुमल		
		हरीहरपुर		
		कदोपारा	21 19 58.03	84 37 49.70
		दासभरिया	21 19 31.1	84 36 50.0
		कुमलो	21 18 34.4	84 36 51.6
		बलीमुण्डा		
		खालीधिपा		
		फटाटानगर		

		जदोगोडा	21 23 05.4	84 32 18.2
		खैरकनी		
		झिमविरा		
		निलगंडिया	21 17 27.4	84 34 38.1
		तुहीलामल	21 17 20.8	84 35 15.74
		खुंतराबंधा		
		झरीपाडा	21 18 37.4	84 36 25.2
संबलपुर	जमनकिरा	गुनदरुचौन	21 28 16.2	84 90 37.7
		घोदाबंधुनी	21 39 36.08	84 21 34.01
		चेरंगामल	21 39 50.7	84 19 29.8
		सिकालमुण्डा	21 38 07.28	84 22 35.51
		जम्माल	21 33 15.1	84 28 32.5
		सियालदरहा	21 36 17.4	84 20 03.3
		तंगारदिही		
		जतैदिही	21 36 8.21	84 21 15.84
		जमखुलिया	21 35 10.21	84 21 29.20
		कसदा	21 33 22.21	84 20 37.84
		केनदैमल	21 33 56.2	84 20 56.2
		तिकिबा	21 33 49.4	84 19 59.3
		बदीबहल	21 33 43.0	84 19 48.2
		अरदापल	21 32 57.5	84 19 50.6
		बदखलिया	21 32 19.9	84 18 17.4
		चिनीमाहल	21 31 29.5	84 21 0.5
		अमलांग	21 31 10.82	84 20 08.83
		कौगुला	21 32 39.32	84 21 41.88
		मुक्तेश्वर	21 33 8.21	84 21 51.84
		केंदुखोल	21 33 20.21	84 20 33.84
		केंदेईमल	21 33 56.4	84 20 55.2
		सुधबालन्दा	21 37 34.6	84 21 40.1
		तुलसीदिही	21 38 01.1	84 22 24.4
		कोलहपाल	21 36 21.4	84 22 15.3
		लदरोपाल	21 35 59.9	84 22 1.3
		बदमल	21 36 33.7	84 23 26.0
		सरेई	21 36 5.0	84 21 10.9
		कतंगपनी	21 34 27.7	84 23 21.1
		फुलकुसुम	21 34 50.8	84 24 7.05
		वैशनाबचौन	21 34 24.21	84 22 9.84
		पलोखामन	21 36 15.2	84 25 04.0
		तंगारानी	21 36 49.5	84 24 17.4
		नौदिही	21 37 56.3	84 23 26.2

		घनघोसा	21 37 32.2	84 22 56.2
		बंजरी	21 35 45.2	84 25 44.6
		बदबलीचौन	21 34 40.5	84 27 26.4
		धालेन	21 33 14.7	84 27 4.4
		घोसरागोदा	21 33 10.9	84 27 8.3
		बरहामुण्डी	21 34 3.9	84 28 5.4
		बदीबहल	21 32 33.9	84 27 39.1
		तिकिलीपाडा	21 31 55.1	84 26 48.5
संबलपुर	जमनकिरा	सरधापली	21 30 8.7	84 08 33.8
		सपलात	21 29 53.1	84 08 7.9
		बुरदा	21 32 57.0	84 14 36.8
		प्रधानपली	21 32 55.9	84 14 38.8
		मालारमल	21 36 56.7	84 11 01.5
		बदबहल	21 36 387	84 10 552
		मेन्धाबहल	21 37 11.5	84 11 01.8
		घुगर	21 37 3.2	84 10 25.3
		चादिनीमल	21 37 5.8	84 10 18.6
		हतीबंधा	21 37 973	84 11 793
		कुतारीमल	21 32 723	84 11 194
		तरंदा	21 36 13.06	84 13 17.07
		महादा	21 40 59.50	84 13 57.71
		केनाधिपा	21 38 48.16	84 14 11.03
		बेलौमल	21 38 12.98	84 14 41.62
		बलीचौन	21 35 01.8	84 14 16.7
		कुलुन्दा	21 34 514	84 13 18.7
		फालसाबहल	21 34 32.93	84 14 08.49
		उदसुंग	21 33 8.55	84 15 9.8
		तितोबहल	21 34 06.69	84 14 41.91
		लुहुरापारा		
		तिलेइमल	21 28 53.02	84 29 47.09
		नकतीपली	21 37 17.2	84 15 31.8
		बलीमल	21 37 55.2	84 15 56.8
		भोईपली	21 38 40.2	84 16 14.8
		दैतरीबहल	21 29 0.2	84 17 44.8
		अमकाटा	21 38 34.2	84 17 49.8
		खामरबहल	21 38 12.2	84 17 28.8
		बुदेलकनी	21 37 40.2	84 16 42.7
		कुमरुनीपोसी	21 37 17.2	84 17 35.8
		देहुरीमल	21 36 16.4	84 16 50.3
		फसीमल	21 35 58.2	84 17 9.8

		गरियाबहल	21 35 34.9	84 17 24.3
		पुकुदा	21 35 28.2	84 17 0.8
		खैरदिही	21 31 12.8	84 23 16.7
		किरमालोई	21 35 19.99	84 19 07.25
		रनकीबहल	21 35 26.91	84 19 26.23
		महालीनगकुदार	21 34 57.2	84 18 44.8
		गुलजीपली	21 36 25.2	84 18 46.8
		कटारकेला	21 37 39.2	84 19 1.8
		बंधापली	21 38 26.2	84 18 43.8
संबलपुर	जमनकिरा	जमनकिरा	21 32 17.3	84 23 0.5
		संधापथार	21 31 36.0	84 22 4.9
		खैरदिही	21 31 12.8	84 23 18.4
		खुतबंदा	21 31 23.6	84 23 1.5
		दिमामुरा	21 31 4.6	84 26 14.8
		जेमामाल	21 33 15.1	84 28 32.5
		धुदीखोल	21 31 23.6	84 23 52.5
		दिमीरीकुदा		
		बलरामा	21 35 46.9	84 28 28.1
		रेनगलपली		
		सरेइपली	21 22 38.4	84 17 34.7
		गरियाबहल	21 35 34.2	84 17 6.8

उपाबंध V**पारिस्थितिकी संवेदी जोन की निगरानी समिति - की गई कार्रवाई की रिपोर्ट का प्रपत्र**

1. बैठकों की संख्या और तारीख ।
2. बैठकों का कार्यवृत्त : कृपया मुख्य उल्लेखनीय बिंदुओं का वर्णन करें। बैठक के कार्यवृत्त को एक पृथक उपाबंध में प्रस्तुत करें।
3. पर्यटन महायोजना सहित आंचलिक महायोजना की तैयारी की स्थिति ।
4. भू-अभिलेखों की स्पष्ट त्रुटियों के सुधार के लिए निबटाए गए मामलों का सार। विवरण उपाबंध के रूप में संलग्न करें।
5. पर्यावरण प्रभाव मूल्यांकन अधिसूचना, 2006 के अधीन आने वाली गतिविधियों से संबंधित संवीक्षा किए गए मामलों का सार। विवरण एक पृथक उपाबंध के रूप में संलग्न करें।
6. पर्यावरण प्रभाव मूल्यांकन अधिसूचना, 2006 के अधीन न आने वाली गतिविधियों से संबंधित संवीक्षा किए गए मामलों का सार। विवरण एक पृथक उपाबंध के रूप में संलग्न करें।
7. पर्यावरण (संरक्षण) अधिनियम, 1986 की धारा 19 के अधीन दर्ज की गई शिकायतों का सार।
8. कोई अन्य महत्वपूर्ण मामला ।

MINISTRY OF ENVIRONMENT, FORESTS AND CLIMATE CHANGE

NOTIFICATION

(Badrama and Khalasuni Wildlife Sanctuary, Odisha)

New Delhi, the 10th May, 2018

S.O. 1875(E).—The following draft of the notification, which the Central Government proposes to issue in exercise of the powers conferred by sub-section (1), read with clause (v) and clause (xiv) of sub-section (2) and sub-section (3) of section 3 of the Environment (Protection) Act, 1986 (29 of 1986) is hereby published, as required under sub-rule (3) of rule 5 of the Environment (Protection) Rules, 1986, for the information of the public likely to be affected thereby; and notice is hereby given that the said draft notification shall be taken into consideration on or after the expiry of a period of sixty days from the date on which copies of the Gazette containing this notification are made available to the Public;

Any person interested in making any objections or suggestions on the proposals contained in the draft notification may forward the same in writing, for consideration of the Central Government within the period so specified to the Secretary, Ministry of Environment, Forests and Climate Change, Indira Paryavaran Bhawan, Jorbagh Road, Aliganj, New Delhi-110 003, or send it to the e-mail address of the Ministry at: - esz-mef@nic.in

Draft Notification

WHEREAS, Badrama Wildlife Sanctuary “with an extent of 304.63 Sq.Km., located in between the geographical co-ordinates 21° 20’ to 21° 40’N latitude and 84° 10’ to 84° 30’ E longitude in the Districts of Sambalpur and Deogarh and “Khalasuni Wildlife Sanctuary” with an extent of 116 Sq.KM. located in between the geographical co-ordinates 21° 15’ to 21° 25’N latitude and 84° 15’ to 84° 35’ E longitude in the District of Sambalpur are two important sites in Odisha for in-situ conservation of wildlife.

AND WHEREAS, the aforesaid sanctuaries, which are contiguous geographically with a common boundary of 37 KM, function as natural habitat for wide variety of flora and fauna which includes species like Leopard, Sloth Bear, Sambar deer, Spotted Deer, Wild Dog, Indian Pangolin, Langur, Giant Squirrel, Bison, Flying Squirrel, Mouse Deer, and offers large tract of carrying capacity for the survival of Asian Elephants.

AND WHEREAS, a number of territorial birds of Indian origin stay here the year round; breeding of Peacock, Jungle Fowl, Doves, Open Bill, Horn Bill, Wood Packer and Amphibians such as Land Monitor lizard and Pangolin have been recorded in these Sanctuaries and as regards biodiversity of these Wildlife Sanctuaries, the flora of this area is represented by Sal and its associates like Asan, Piasal, Kasi, Gambhar etc, along with patches of bamboo breaks.

AND WHEREAS, it is necessary to conserve and protect the area up to One kilometer from the boundary of the protected area of Badrama and Khalasuni Wildlife Sanctuary as Eco-sensitive Zone from ecological and environmental point of view.

NOW, THEREFORE, in exercise of the powers conferred by sub section (1) and clauses (v) and (xiv) of sub section (2) of section 3 of the Environment (Protection) Act, 1986 (29 of 1986) read with sub- rule (3) of rule 5 of the Environment (Protection) Rules, 1986, the Central Government hereby notifies the area of 7 Km to 11 Km from the boundary of the protected area of Badrama and Khalasuni Wildlife Sanctuary in the State of Odisha (as shown in the map annexed to this notification as Annexure -I) as the Eco- Sensitive Zone, namely; Eco-Sensitive Zone around Badrama and Khalasuni Wildlife Sanctuary.

1. Extent and boundaries of Eco-sensitive Zone.- (1) The extent of Eco-Sensitive Zone varies from 7 Km to 11 Km from the boundary of Badrama and Khalasuni Wildlife Sanctuary and the area of eco-sensitive zone is 1413.96 Sq.Km. Out of total Eco Sensitive Zone, 1052.98 Sq.KM of Eco Sensitive Zones fall in Sambalpur District and 360.98 Sq.Km fall in Deogarh District of Odisha.

(2) The map of Badrama and Khalsuni Wildlife Sanctuaries demarcating the boundary of protected area along with the geo co-ordinates are appended as **Annexure I, I-(a), I-(b) and I-(c)** .

(3) The Geo-coordinates of Badrama and Khalasuni Wildlife Sanctuary and its Eco-sensitive Zone is given in **Annexure-II**.

(4) List of Geo-coordinates of Sanctuary Boundary in **Annexure-III**

(5) The list of villages falling within the Eco-sensitive Zone along with the geo coordinates at the prominent points is appended as **Annexure-IV**.

2. Zonal Master Plan for Eco-sensitive Zone.- (1) The State Government shall, for the purpose of the Eco-sensitive Zone prepare, a Zonal Master Plan, within a period of two years from the date of publication of the final notification in the Official Gazette, in consultation with local people and adhering to the stipulations given in this notification.

(2) The Zonal Master Plan shall be approved by the Competent Authority in the State Government.

(3) The Zonal Master Plan for the Eco-sensitive Zone shall be prepared by the State Government in such manner as is specified in this notification and also in consonance with the relevant Central and State laws and the guidelines issued by the Central Government, if any.

(4) The Zonal Master Plan shall be prepared in consultation with the following State Departments, for integrating the ecological and environmental considerations into the said plan:

- (i) Environment;
- (ii) Forest and Wildlife;
- (iii) Agriculture;
- (iv) Revenue;
- (v) Urban Development;
- (vi) Tourism;
- (vii) Rural Development;
- (viii) Irrigation and Flood Control;
- (ix) Municipal ;
- (x) Panchayati Raj ; and
- (xi) Public Works Department.

(5) The Zonal Master Plan shall not impose any restriction on the approved existing land use, infrastructure and activities, unless so specified in this notification and the Zonal Master Plan shall factor in improvement of all infrastructure and activities to be more efficient and eco-friendly.

(6) The Zonal Master plan shall provide for restoration of denuded areas, conservation of existing water bodies, management of catchment areas, watershed management, groundwater management, soil and moisture conservation, needs of local community and such other aspects of the ecology and environment that needs attention.

(7) The Zonal Master Plan shall demarcate all the existing worshipping places, village and urban settlements, types and kinds of forests, agricultural areas, fertile lands, green area, such as, parks and like places, horticultural areas, orchards, lakes and other water bodies.

(8) The Zonal Master Plan shall regulate development in Eco-sensitive Zone so as to ensure eco-friendly development and livelihood security of local communities.

(9) The Zonal Master Plan so approved shall be the reference document for the Monitoring Committee for carrying out its functions of monitoring in accordance with the provisions of the final notification.

3. Measures to be taken by State Government.-The State Government shall take the following measures for giving effect to the provisions of the final notification, namely:-

(1) **Landuse.-** Forests, horticulture areas, agricultural areas, parks and open spaces earmarked for recreational purposes in the Eco-sensitive Zone shall not be used or converted into areas for commercial or residential complex or industrial activities :

Provided that the conversion of agricultural and other lands, within the Eco-sensitive Zone may be permitted on the recommendation of the Monitoring Committee, and with the prior approval of the to meet the residential needs of the local residents, and for activity such as:-

- (i) widening and strengthening of existing roads and construction of new roads;
- (ii) construction and renovation of infrastructure and civic amenities;
- (iii) small scale industries not causing pollution;
- (iv) cottage industries including village industries; convenience stores and local amenities supporting eco-tourism including home stay; and
- (v) promoted activities and given in paragraph 4:

Provided further that no use of tribal land shall be permitted for commercial and industrial development activities without the prior approval of the State Government and without compliance of the provisions of article 244 of the

Constitution or the law for the time being in force, including the Scheduled Tribes and other Traditional Forest Dwellers (Recognition of Forest Rights) Act, 2006 (2 of 2007):

Provided also that any error appearing in the land records within the Eco-sensitive Zone shall be corrected by the State Government, after obtaining the views of Monitoring Committee, once in each case and the correction of said error shall be intimated to the Central Government in the Ministry of Environment, Forest and Climate Change:

Provided also that the above correction of error shall not include change of land use in any case except as provided under this sub-paragraph:

Provided also that there shall be no consequential reduction in green area, such as forest area and agricultural area and efforts shall be made to reforest the unused or unproductive agricultural areas with afforestation and habitat restoration activities.

(2) **Natural springs.**-The catchment areas of all natural springs shall be identified and plans for their conservation and rejuvenation shall be incorporated in the Zonal Master Plan and the guidelines shall be drawn up by the State Government in such a manner as to prohibit development activities at or near these areas which are detrimental to such areas.

(3) **Tourism/Eco-Tourism.**- (a) All new eco-tourism activities or expansion of existing tourism activities within the Eco-Sensitive Zone shall be as per the Tourism Master Plan for the Eco-sensitive Zone.

(b) The Eco-Tourism Master Plan shall be prepared by Department of Tourism in consultation with State Departments of Environment and Forests.

(c) The Tourism Master Plan shall form a component of the Zonal Master Plan.

(d) The activities of eco-tourism shall be regulated as under, namely:-

(i) no new construction of hotels and resorts shall be allowed within one kilometer from the boundary of the Badrama and Khalasuni Wildlife Sanctuary or upto the extent of the Eco-sensitive Zone whichever is nearer: provided that beyond the distance of one kilometer from the boundary of the Sanctuary till the extent of the Eco-sensitive Zone, the establishment of new hotels and resorts shall be allowed only in pre-defined and designated areas for eco-tourism facilities as per Tourism Master Plan;

(ii) all new tourism activities or expansion of existing tourism activities within the Eco-sensitive Zone shall be in accordance with the guidelines issued by the Central Government in the Ministry of Environment, Forest and Climate Change and the eco-tourism guidelines issued by National Tiger Conservation Authority (as amended from time to time) with emphasis on eco-tourism;

(iii) till the Zonal Master Plan is approved, development for tourism and expansion of existing tourism activities shall be permitted by the concerned regulatory authorities based on the actual site specific scrutiny and recommendation of the Monitoring Committee and no new hotel, resort or commercial establishment construction shall be permitted within the Eco-sensitive Zone area.

(4) **Natural heritage.**- All sites of valuable natural heritage in the Eco-sensitive Zone, such as the gene pool reserve areas, rock formations, waterfalls, springs, gorges, groves, caves, points, walks, rides, cliffs, etc. shall be identified and a heritage conservation plan shall be drawn up for their preservation and conservation within six months from the date of publication of final notification in the official Gazette and such plan shall form part of the Zonal Master Plan.

(5) **Man-made heritage sites.**- Buildings, structures, artefacts, areas and precincts of historical, architectural, aesthetic, and cultural significance shall be identified in the Eco-sensitive Zone and heritage conservation plan for their conservation shall be prepared within six months from the date of publication of final notification in the official Gazette and such plan shall form part of the Zonal Master Plan.

(6) **Noise pollution.**- Prevention and Control of noise pollution in the Eco-sensitive Zone shall be carried out in accordance with the Noise Pollution (Regulation And Control) Rules, 2000 under the Environment (Protection) Act, 1986;

(7) **Air pollution.**- Prevention and control of air pollution in the Eco-sensitive Zone shall be carried out in accordance with the provisions of the Air (Prevention and Control of Pollution) Act, 1981 (14 of 1981) and rules made thereunder;

(8) **Discharge of effluents.**- Discharge of treated effluent in Eco-Sensitive Zone shall be in accordance with the provisions of the General Standards for Discharge of Environmental Pollutants covered under the Environmental (Protection) Act, 1986 and rules made thereunder or standards stipulated by State Government whichever is more stringent.

(9) **Solid wastes.** - Disposal and Management of solid wastes shall be as under:-

(a) The solid waste disposal and management in the Eco-sensitive Zone shall be carried out in accordance with the Solid Waste Management Rules, 2016 and published by the Government of India in the Ministry of Environment, Forest and

Climate Change vide notification number S.O. 1357 (E), dated the 8th April, 2016; the inorganic material may be disposed in an environmental acceptable manner at site identified outside the Eco-sensitive Zone.

(b) Safe and Environmentally Sound Management (ESM) of Solid wastes in conformity with the existing rules and regulations using identified technologies may be allowed within Eco-Sensitive Zone.

(10) **Bio-medical waste.-** Bio medical waste management shall be as under:

(a) The bio-medical waste disposal in the Eco-sensitive Zone shall be carried out in accordance with the Bio-Medical Waste Management Rules, 2016 published by the Government of India in the Ministry of Environment, Forest and Climate Change vide Notification number GSR 343 (E), dated the 28th March, 2016, as amended from time to time.

(b) Safe and Environmentally Sound Management (ESM) of Bio-medical wastes in conformity with the existing rules and regulations using identified technologies may be allowed within Eco-Sensitive Zone.

(11) **Vehicular traffic.** - The vehicular movement of traffic shall be regulated in a habitat friendly manner and specific provisions in this regard shall be incorporated in the Zonal Master Plan and till such time as the Zonal Master plan is prepared and approved by the Competent authority in the State Government, the Monitoring Committee shall monitor compliance of vehicular movement under the relevant Acts and the rules and regulations made thereunder.

(12) **Vehicular pollution:** -Prevention and control of vehicular pollution in the Eco-sensitive Zone shall be carried out in accordance with applicable laws and effort shall be made for use of cleaner fuel for example CNG, etc.

(13) **Plastic waste management:-** The plastic waste management in the Eco-sensitive Zone shall be carried out as per the provisions of the Plastic Waste Management Rules, 2016 published by the Government of India in the Ministry of Environment, Forest and Climate Change vide notification number G.S.R. 340(E), dated the 18th March, 2016, as amended from time to time.-

(14) **Construction and demolition waste management:-** The construction and demolition waste management in the Eco-sensitive Zone shall be carried out as per the provisions of the Construction and Demolition Waste Management Rules, 2016 published by the Government of India in the Ministry of Environment, Forest and Climate Change vide notification number G.S.R. 317(E), dated the 29th March, 2016, as amended from time to time.

(15) **E-waste-** The e- waste management in the Eco-sensitive Zone shall be carried out as per the provisions of the E-Waste Management Rules, 2016 published by the Government of India in the Ministry of Environment, Forest and Climate Change and as amended from time to time.

(16) **Industrial units.-** (i) no new polluting industries shall be permitted to be set up within the Eco-sensitive Zone.

(ii) Only non-polluting industries shall be permitted within Eco-sensitive Zone as per classification of Industries in the guidelines issued by the Central Pollution Control Board in February, 2016, unless otherwise specified in the final notification.

(17) **Protection of hill slopes.-** The protection of hill slopes shall be as under:-

(a) the Zonal Master Plan shall indicate areas on hill slopes where no construction shall be permitted;

(b) no construction on existing steep hill slopes or slopes with a high degree of erosion shall be permitted.

4. Prohibited, Regulated and Promoted Activities:-All activities in the Eco-sensitive Zone shall be governed by the provisions of the Environment (Protection) Act, 1986 (29 of 1986) and the rules made there under, and be regulated in the manner specified in the Table below, namely:-

TABLE

S.No.	Activity	Remarks
(1)	(2)	(3)
Prohibited activities		
1.	Commercial mining, stone quarrying and crushing units.	(a) All new and existing (minor and major minerals), stone quarrying and crushing units are prohibited with immediate effect except for meeting the domestic needs of <i>bona fide</i> local residents including digging of earth for construction or repair of houses and for manufacture of country tiles or bricks for housing and for other activities. (b) The mining operations shall be carried out in accordance

		with the order of the Hon'ble Supreme Court dated 4 th August, 2006 in the matter of T. N. Godavarman Thirumulpad Vs. UOI in W.P.(C) No.202 of 1995 and dated 21 st April, 2014 in the matter of Goa Foundation Vs. UOI in W.P.(C) No.435 of 2012.
2.	Setting up of saw mills.	No new or expansion of existing saw mills shall be permitted within the Eco-sensitive Zone.
3.	Use or production of any hazardous substances.	Prohibited (except as otherwise provided) as per applicable laws.
4.	Setting up of industries causing water or air or soil or noise pollution.	No new or expansion of polluting industries in the Eco-sensitive Zone shall be permitted.
5.	Establishment of major thermal and hydro-electric projects.	Prohibited (except as otherwise provided) as per applicable laws.
6.	Commercial use of firewood.	Prohibited (except as otherwise provided) as per applicable laws.
7.	Discharge of untreated effluents in natural water bodies or land area.	Prohibited (except as otherwise provided) as per applicable laws.
8.	Setting up of brick kilns.	Prohibited (except as otherwise provided) as per applicable laws
Regulated activities		
9.	Commercial Establishment of hotels and resorts.	No new commercial hotels and resorts shall be permitted within one kilometre of the boundary of the Protected Area or upto the extent of Eco-sensitive zone, whichever is nearer, except for small temporary structures for Eco-tourism activities. Provided that, beyond one kilometre from the boundary of the protected Area or upto the extent of Eco-sensitive zone whichever is nearer, all new tourist activities or expansion of existing activities shall be in conformity with the Tourism Master Plan and guidelines as applicable.
10.	Construction activities.	(a) No new commercial construction of any kind shall be permitted within one kilometer from the boundary of protected area or of the Eco-sensitive Zone whichever is nearer: Provided that, local people shall be permitted to undertake construction in their land for their residential use including the activities listed in sub-paragraph (1) of paragraph 3: Provided further that the construction activity related to small scale industries not causing pollution shall be regulated and kept at the minimum, with the prior permission from the competent authority as per the applicable rules and regulations, if any. (b) Beyond one kilometer upto the extent of Eco-sensitive Zone, construction for <i>bone fide</i> local needs shall be allowed and other construction activities shall be regulated as per the Zonal Master Plan.
11.	Discharge of treated effluents and solid waste in natural water bodies or land area.	Regulated under applicable laws.
12.	Air and vehicular pollution.	Regulated under applicable laws.
13.	Undertaking activities related to tourism like over-flying the Wildlife Sanctuary area by aircraft, hot-air balloons.	Regulated (except as otherwise provided) as per applicable laws.
14.	Establishment of large-scale commercial livestock and poultry farms by firms, corporate companies	Regulated under applicable laws.

15.	Use of polythene bags.	Regulated under applicable laws.
16.	Introduction of exotic species.	Regulated under applicable laws.
17.	Extraction of ground water.	Regulated under applicable laws.
18.	Felling of trees.	(a) There shall be no felling of trees in the forest or Government or revenue or private lands without prior permission of the competent authority in the State Government; (b) The felling of trees shall be regulated in accordance with the provisions of the concerned Central or State Acts and the rules made thereunder; (c) In case of Reserve Forests and Protected Forests, the Working Plan prescriptions shall be followed.
19.	Erection of electric cables	Regulated under applicable laws.
20.	Recycling of bio degradable material.	Regulated under applicable laws.
21.	Installation of electric lines.	Regulated under applicable laws. Promote underground cabling.
22.	Widening and strengthening of existing roads.	Shall be done with proper Environment Impact Assessment and mitigation measures, as applicable.
23.	Fencing of existing premises of hotels and lodges.	Regulated under applicable laws. In order to allow free movement of wildlife, hotels or other commercial establishments within the Eco-sensitive Zone shall not fence their properties with barbed wire and no fence shall be higher than one meter. Any existing fence not complying with this stipulation shall be modified as per the time lines mentioned in the Zonal Master Plan.
24.	Drastic change of agriculture systems.	Regulated under applicable laws.
25.	Movement of vehicular traffic at night.	Regulated under applicable laws.
26.	Sign boards and hoardings.	Regulated under applicable laws.
27.	Small scale industries not causing pollution.	Non polluting, non-hazardous, small-scale and service industry, agriculture, floriculture, horticulture or agro-based industry producing products from indigenous goods from the Eco-sensitive Zone, and which do not cause any adverse impact on environment shall be permitted.
28.	Collection of non-timber forest products	Regulated under applicable laws.
29.	Trekking and camping.	Regulated under applicable laws.
30.	Protection of hill slopes and river banks.	No construction activity unless otherwise permitted under the Zonal Master Plan shall be undertaken on the hill with slopes more than 1 to 10 degree and also upto 100 meters from the banks of any river, and natural nallah.
31.	Solid Waste Management.	Regulated under applicable laws.
32.	Eco-tourism.	Regulated under applicable laws.
33.	Community Reserve Nature	Regulated under applicable laws.
Promoted activities		
34.	Ongoing agriculture practices, plantation and other forestry activity.	Shall be actively promoted.
35.	Organic farming	Shall be actively promoted.
36.	Adoption of green technology for all activities.	Shall be actively promoted.
37.	Cottage industries including village	Shall be actively promoted.

	artisans.	
38.	Rain water harvesting.	Shall be actively promoted.
39.	Use of renewable energy sources.	Shall be actively promoted.
40.	Plantation and other forestry activity.	Shall be actively promoted.
41.	Agro forestry.	Shall be actively promoted.
42.	Skill development.	Shall be actively promoted.
43.	Environment awareness.	Shall be actively promoted.

5. Monitoring Committee.- The Central Government hereby constitutes a Monitoring Committee, for effective monitoring of the provisions of the final notification, comprising of the following, namely:-

1.	Collector Sambalpur	Chairman
2.	A Representative of Non-Governmental Organization working in the field of environment including heritage conservation to be nominated by Central Government	Member
3.	A Representative of State Pollution Board Odisha	Member
4.	A Representative of Collector, Deogarh	Member
5.	Superintendent of Police, Sambalpur	
6.	One Expert in Ecology	Member
7.	One Expert in Biodiversity	Member
8.	Representative of Superintendent of Police Deogarh	Member
9.	Divisional Forest Officer Rairakhol	Member
10.	Divisional Forest Officer, Sambalpur (South)	Member
11.	Divisional Forest Officer-cum-Wildlife Warden Bamra Wildlife Division	Member Secretary

6. Terms of reference:

- (1) The Monitoring Committee shall monitor the compliance of the provisions of this Notification.
- (2) The tenure of the Monitoring committee shall be for three years or till the re-constitution of the new Committee by the State Government and subsequently the Monitoring Committee would be constituted by the State Government.
- (3) The Monitoring Committee shall not allow the activities that are covered in the Schedule to the notifications of the Government of India in the erstwhile Ministry of Environment and Forests namely Environmental Impact Assessment, 2006 vide S.O. 1533 (E), dated the 14th September, 2006, and Coastal Regulation Zone, 2011 vide S.O. No. 19(E) dated 6th January, 2011 and subsequent amendments therein, and are falling in the Eco-sensitive Zone, including the prohibited activities as specified in the Table under paragraph 4 thereof. Only white categories of industries shall be considered as specified in the guidelines issued by the CPCB for "classification of Industries, 2016".
- (4) The activities that are not covered in the Schedule to the notification of the Government of India in the erstwhile Ministry of Environment and Forests number S.O. 1533(E), dated the 14th September, 2006 and S.O. 19 (E) dated 6th January, 2011 and are falling in the Eco-sensitive Zone, except for the prohibited activities as specified in the Table under paragraph 4 thereof, shall be scrutinised by the Monitoring Committee based on the actual site-specific conditions and referred to the concerned Regulatory Authorities.
- (5) The Member Secretary of the Monitoring Committee or the concerned Commissioner shall be competent to file complaints under section 19 of the Environment (Protection) Act, 1986 (29 of 1986) against any person who contravenes the provisions of this notification.
- (6) The Monitoring Committee may invite representatives or experts from concerned Departments, representatives from Industry Associations or concerned stakeholders to assist in its deliberations depending on the requirements on issue to issue basis.
- (7) The Monitoring Committee shall submit the annual action taken report of its activities as on 31st March of every year by 30th June of that year to the Chief Wild Life Warden of the State under intimation to this Ministry as per proforma appended at **Annexure V**.
- (8) The Central Government in the Ministry of Environment, Forest and Climate Change may give such directions, as it deems fit, to the Monitoring Committee for effective discharge of its functions.

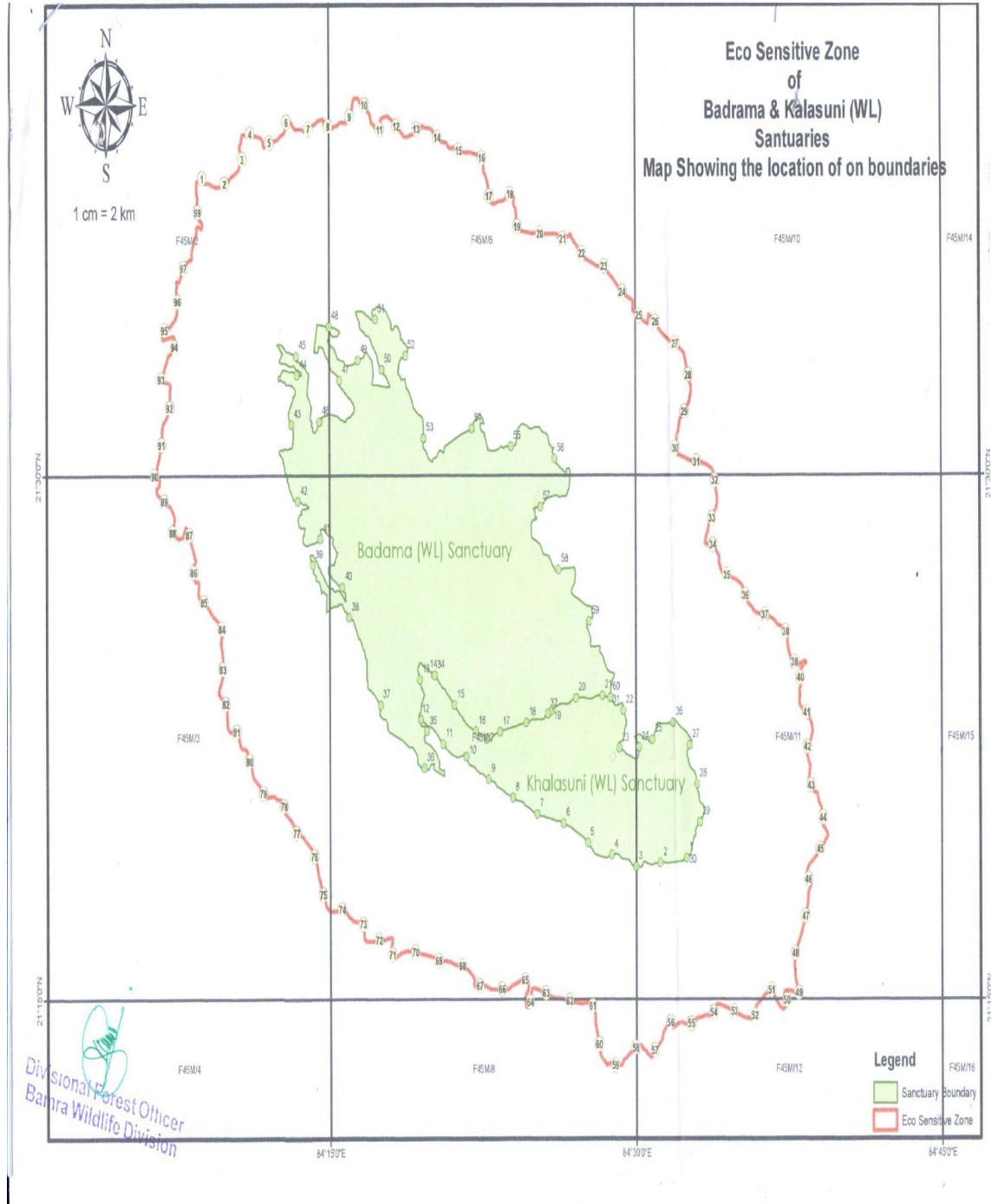
- 7. The Central Government and State Government may specify additional measures, if any, for giving effect to provisions of this notification.
- 8. The provisions of this notification shall be subject to the orders, if any, passed, or to be passed, by the Hon'ble Supreme Court of India or the High Court or National Green Tribunal.

[F. No. 25/22/2017-ESZ]

LALIT KAPUR, Scientist 'G'

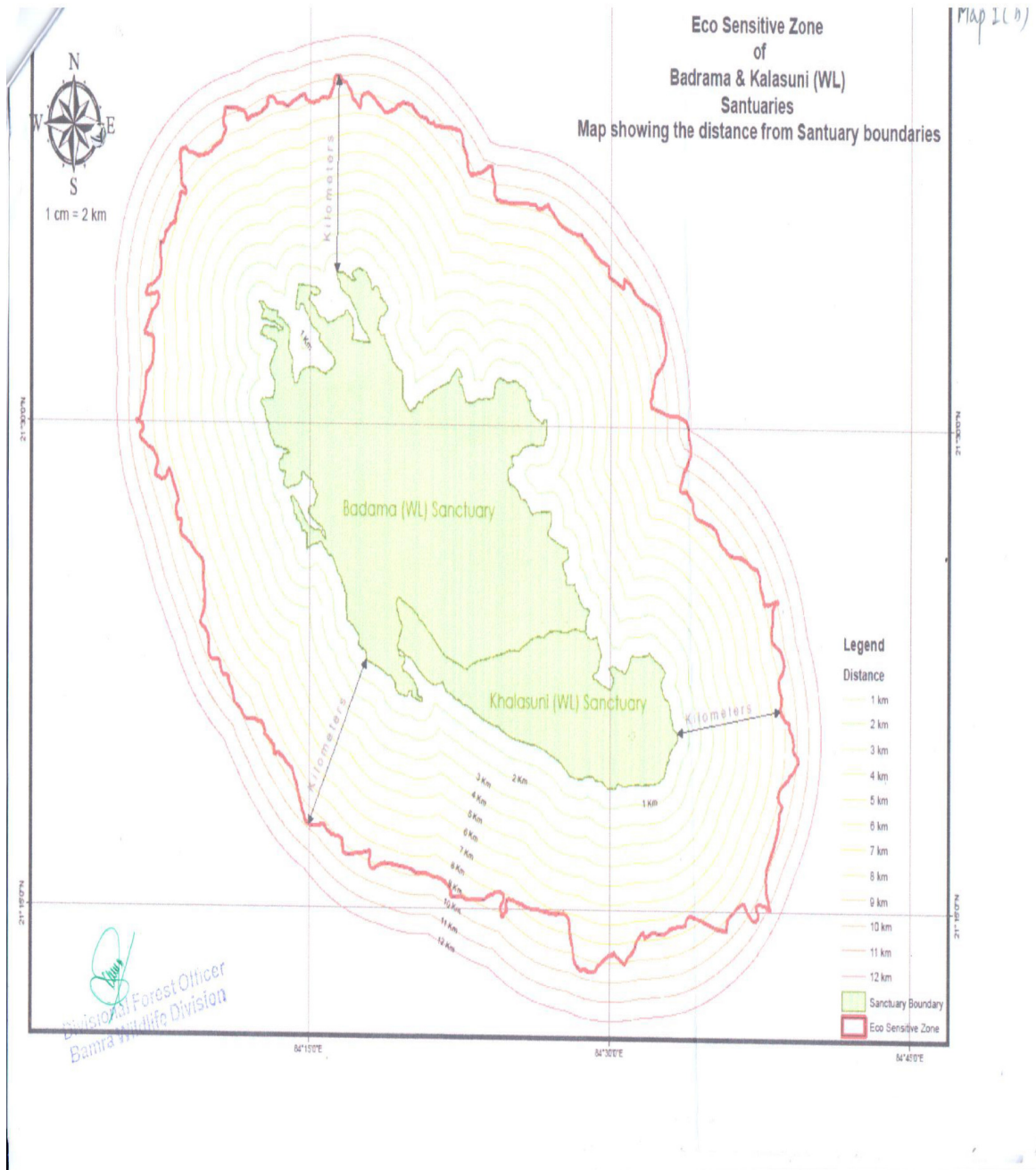
ANNEXURE-I

MAP OF ECO-SENSITIVE ZONE OF THE PROTECTED AREA ALONG WITH LATITUDE AND LONGITUDE OF PROMINENT LOCATIONS



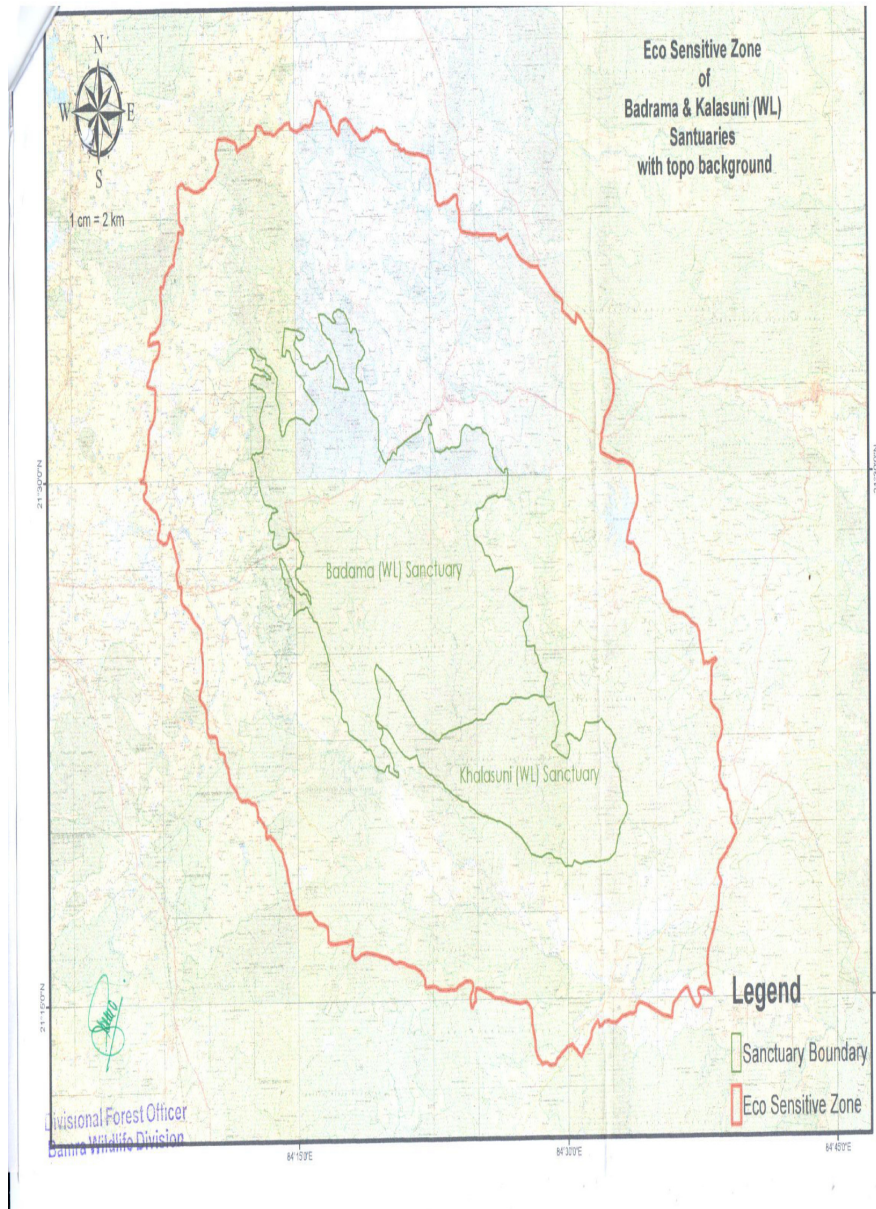
ANNEXURE- I-A

MAP OF ECO-SENSITIVE ZONE OF THE PROTECTED AREA SHOWING ECO-SENSITIVE ZONE



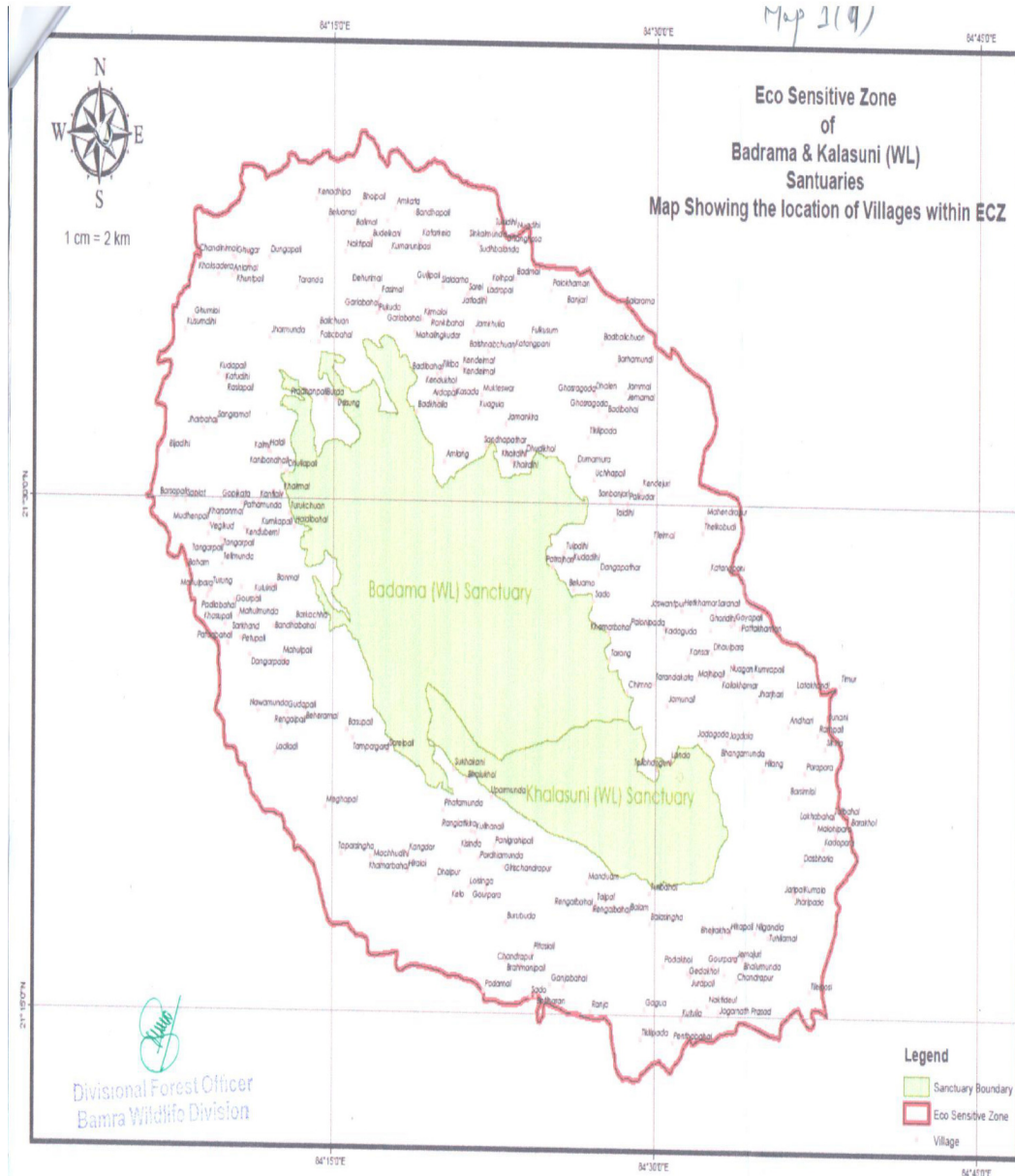
ANNEXURE- I-B

MAP OF ECO-SENSITIVE ZONE OF THE PROTECTED AREA ALONG WITH LATITUDE AND LONGITUDE OF PROMINENT LOCATIONS ON SURVEY OF INDIA (SOI) TOPOSHEET



ANNEXURE- I-C

MAP OF ECO-SENSITIVE ZONE OF THE PROTECTED AREA ALONG WITH LATITUDE AND LONGITUDE OF PROMINENT LOCATIONS SHOWING VILLAGES FALLING IN THE ESZ



ANNEXURE-II

TABLE A: List of Geo-coordinates of Sanctuary Boundary

ID	Latitude	Longitude
61.	21°19' 2.816" N	84°32'28.359" E
62.	21°18' 54.604" N	84°31'10.917" E
63.	21°18' 47.500" N	84°29' 58.984" E
64.	21°19' 8.288" N	84°28' 47.355" E
65.	21°19' 29.097" N	84°27' 37.183" E
66.	21°20' 2.774" N	84°26' 26.406" E
67.	21°20' 18.286" N	84°25' 9.442" E
68.	21°20' 46.690" N	84°23' 57.746" E
69.	21°21' 18.568" N	84°22' 46.757" E
70.	21°21' 57.087" N	84°21' 41.164" E
71.	21°22' 18.594" N	84°20' 33.025" E
72.	21°23' 1.050" N	84°19' 28.326" E
73.	21°24' 9.743" N	84°19' 24.867" E
74.	21°24' 17.229" N	84°20' 7.335" E
75.	21°23' 26.228" N	84°21' 6.320" E
76.	21°22' 40.915" N	84°22' 9.293" E
77.	21°22' 39.657" N	84°23'20.175" E
78.	21°22' 55.587" N	84°24'37.181" E
79.	21°23' 14.932" N	84°25'50.251" E
80.	21°23' 38.060" N	84°27'3.202" E
81.	21°23' 42.138" N	84°28'20.907" E
82.	21°23' 16.460" N	84°29'22.305" E
83.	21°22' 11.430" N	84°29'10.304" E
84.	21°22' 13.491" N	84°30'8.072" E
85.	21°22' 26.451" N	84°30'47.382" E
86.	21°22' 56.020" N	84°31'49.017" E
87.	21° 22' 16.725" N	84° 32' 37.680" E
88.	21° 21' 9.992" N	84° 32' 59.385" E
89.	21° 20' 4.513" N	84° 33' 7.562" E
90.	21° 19' 2.8716" N	84° 32' 28.359" E
91.	21° 23' 35.510" N	84° 28' 43.855" E
92.	21° 23' 10.881" N	84° 25' 40.877" E
93.	21° 22' 28.438" N	84° 22' 41.476" E
94.	21° 24' 16.690" N	84° 20' 8.230" E
95.	21° 22' 40.587" N	84° 19' 45.173" E
96.	21° 21' 37.326" N	84° 19' 37.865" E
97.	21° 23' 25.815" N	84° 17' 29.094" E

98.	21° 25' 56.282" N	84° 15' 56.822" E
99.	21° 27' 26.829" N	84° 14' 10.936" E
100.	21° 26' 48.492" N	84° 15' 36.755" E
101.	21° 28' 11.672" N	84° 14' 32.705" E
102.	21° 29' 15.429" N	84° 13' 26.720" E
103.	21° 31' 27.517" N	84° 13' 7.2929" E
104.	21° 32' 52.776" N	84° 13' 24.400" E
105.	21° 33' 25.076" N	84° 13' 22.337" E
106.	21° 31' 32.959" N	84° 14' 30.823" E
107.	21° 32' 43.714" N	84° 15' 29.344" E
108.	21° 34' 16.199" N	84° 14' 58.440" E
109.	21° 33' 18.306" N	84° 16' 23.125" E
110.	21° 33' 2.186" N	84° 17' 33.854" E
111.	21° 34' 28.265" N	84° 17' 14.841" E
112.	21° 33' 26.316" N	84° 18' 43.918" E
113.	21° 31' 4.071" N	84° 19' 37.357" E
114.	21° 31' 20.734" N	84° 21' 58.322" E
115.	21° 30' 49.838" N	84° 23' 53.409" E
116.	21° 30' 28.881" N	84° 26' 1.608" E
117.	21° 29' 5.990" N	84° 25' 20.100" E
118.	21° 27' 18.328" N	84° 26' 12.728" E
119.	21° 25' 49.639" N	84° 27' 42.365" E
120.	21° 23' 38.510" N	84° 28' 43.855" E

ANNEXURE-III

A. List of Geo-coordinates of Eco-sensitive Zone

ID	Latitude	Longitude
1.	21° 38' 29.885" N	84° 8' 47.078" E
2.	21° 38' 20.464" N	84° 9' 52.716" E
3.	21° 39' 2.680" N	84° 10' 44.886" E
4.	21° 39' 45.949" N	84° 11' 8.516" E
5.	21° 39' 30.672" N	84° 12' 5.316" E
6.	21° 40' 6.145" N	84° 12' 56.210" E
7.	21° 39' 53.800" N	84° 14' 0.209" E
8.	21° 39' 58.961" N	84° 14' 58.469" E
9.	21° 40' 15.323" N	84° 16' 1.415" E
10.	21° 40' 35.309" N	84° 16' 45.819" E
11.	21° 39' 52.844" N	84° 17' 30.699" E
12.	21° 39' 59.080" N	84° 18' 19.264" E
13.	21° 39' 53.891" N	84° 19' 19.105" E

14.	21° 39' 39.147" N	84° 20' 19.967" E
15.	21° 39' 16.675" N	84° 21' 22.466" E
16.	21° 39' 4.195" N	84° 22' 30.196" E
17.	21° 37' 58.676" N	84° 22' 51.776" E
18.	21° 38' 1.731" N	84° 23' 53.279" E
19.	21° 37' 5.760" N	84° 24' 14.111" E
20.	21° 36' 54.287" N	84° 25' 21.440" E
21.	21° 36' 45.481" N	84° 26' 28.302" E
22.	21° 36' 20.020" N	84° 27' 22.643" E
23.	21° 35' 58.127" N	84° 28' 28.248" E
24.	21° 35' 14.147" N	84° 29' 22.084" E
25.	21° 34' 32.983" N	84° 30' 9.753" E
26.	21° 34' 22.714" N	84° 30' 59.284" E
27.	21° 33' 45.312" N	84° 31' 57.703" E
28.	21° 32' 51.373" N	84° 32' 36.071" E
29.	21° 31' 48.415" N	84° 32' 24.317" E
30.	21° 30' 45.951" N	84° 31' 58.002" E
31.	21° 30' 22.453" N	84° 32' 59.363" E
32.	21° 29' 50.355" N	84° 33' 53.136" E
33.	21° 28' 45.464" N	84° 33' 44.270" E
34.	21° 27' 59.874" N	84° 33' 47.522" E
35.	21° 27' 8.363" N	84° 34' 28.136" E
36.	21° 26' 33.138" N	84° 35' 24.782" E
37.	21° 26' 0.108" N	84° 36' 21.768" E
38.	21° 25' 31.171" N	84° 37' 23.047" E
39.	21° 24' 34.405" N	84° 37' 49.144" E
40.	21° 24' 12.023" N	84° 38' 5.598" E
41.	21° 23' 11.721" N	84° 38' 23.470" E
42.	21° 22' 12.873" N	84° 38' 26.062" E
43.	21° 21' 6.770" N	84° 38' 36.516" E
44.	21° 20' 10.911" N	84° 39' 10.696" E
45.	21° 19' 17.160" N	84° 39' 2.685" E
46.	21° 18' 25.898" N	84° 38' 28.420" E
47.	21° 17' 22.118" N	84° 38' 19.675" E
48.	21° 16' 18.261" N	84° 37' 49.939" E
49.	21° 15' 10.273" N	84° 37' 59.183" E
50.	21° 14' 58.117" N	84° 37' 24.503" E
51.	21° 15' 15.532" N	84° 36' 39.499" E
52.	21° 14' 32.035" N	84° 35' 50.147" E
53.	21° 14' 39.224" N	84° 34' 48.230" E

54.	21° 14' 37.307" N	84° 33' 47.532" E
55.	21° 14' 18.030" N	84° 32' 41.867" E
56.	21° 14' 19.915" N	84° 31' 40.140" E
57.	21° 13' 32.314" N	84° 30' 53.540" E
58.	21° 13' 36.864" N	84° 29' 57.573" E
59.	21° 13' 6.038" N	84° 28' 57.793" E
60.	21° 13' 42.405" N	84° 28' 10.187" E
61.	21° 14' 48.443" N	84° 27' 51.188" E
62.	21° 14' 57.135" N	84° 26' 43.166" E
63.	21° 15' 10.298" N	84° 25' 34.273" E
64.	21° 14' 54.909" N	84° 24' 47.320" E
65.	21° 15' 32.150" N	84° 24' 32.174" E
66.	21° 15' 17.308" N	84° 23' 24.862" E
67.	21° 15' 22.965" N	84° 22' 19.533" E
68.	21° 15' 57.606" N	84° 21' 28.637" E
69.	21° 16' 6.219" N	84° 20' 19.388" E
70.	21° 16' 21.361" N	84° 19' 11.044" E
71.	21° 16' 16.124" N	84° 18' 3.405" E
72.	21° 16' 41.386" N	84° 17' 23.779" E
73.	21° 17' 8.874" N	84° 16' 36.863" E
74.	21° 17' 33.537" N	84° 15' 35.033" E
75.	21° 17' 59.986" N	84° 14' 39.465" E
76.	21° 19' 5.442" N	84° 14' 14.017" E
77.	21° 19' 45.891" N	84° 13' 21.144" E
78.	21° 20' 32.037" N	84° 12' 45.156" E
79.	21° 20' 54.270" N	84° 11' 43.800" E
80.	21° 21' 48.900" N	84° 11' 3.391" E
81.	21° 22' 39.640" N	84° 10' 25.438" E
82.	21° 23' 27.565" N	84° 9' 53.730" E
83.	21° 24' 27.118" N	84° 9' 45.089" E
84.	21° 25' 36.804" N	84° 9' 41.975" E
85.	21° 26' 22.167" N	84° 8' 49.941" E
86.	21° 27' 13.508" N	84° 8' 20.429" E
87.	21° 28' 17.751" N	84° 8' 7.433" E
88.	21° 28' 22.115" N	84° 7' 18.300" E
89.	21° 29' 15.858" N	84° 6' 53.691" E
90.	21° 29' 59.216" N	84° 6' 26.343" E
91.	21° 30' 53.057" N	84° 6' 46.583" E
92.	21° 31' 56.118" N	84° 7' 9.832" E
93.	21° 32' 45.436" N	84° 6' 45.084" E

94.	21° 33' 40.889" N	84° 7' 24.084" E
95.	21° 34' 9.738" N	84° 6' 54.766" E
96.	21° 34' 58.755" N	84° 7' 33.981" E
97.	21° 35' 56.105" N	84° 7' 52.100" E
98.	21° 36' 47.704" N	84° 8' 26.248" E
99.	21° 37' 31.702" N	84° 8' 34.022" E
100.	21° 38' 29.885" N	84° 8' 47.078" E

Annexure-IV**LIST OF VILLAGES FALLING WITHIN THE ECO-SENSITIVE ZONE ALONG WITH GEO-COORDINATES.**

Name of the district	Name of the Tahasil	Name of the Revenue village	Latitude	Longitude
Deogarh	Deogarh	Kendejuri	21 30 24.22	84 29 17.28
		Mahendrapur	21 29 36.49	84 32 15.62
		Thelkobudi	21 29 10.51	84 32 8.24
		Balita	21 32 7.68	84 58 59.0
		Katangpani	21 27 59.62	84 32 26.04
		Uchhapali	21 30 40.86	84 27 4.97
		Sanbanjari	21 30 05.40	84 27 50.5
		Palkudar	21 30 02.02	84 28 39.36
		Taldihi	21 29 33.0	84 28 02.0
		Tulpdih	21 28 33.23	84 25 44.54
		Kudadihi	21 28 20.5	84 25 65.5
		Patrajhari	21 28 8.01	84 25 11.44
		Beluamo	21 27 26.5	84 26 09.9
		Dangapathar	21 27 54.90	84 27 19.36
		Sado	21 27 7.35	84 27 5.08
		Khamarbahal	21 26 9.91	84 27 47.51
		Turang	21 25 21.93	84 27 42.97
		Chimna	21 24 30.5	84 28 40.2
		Ghambarbhumi	21 23 18.36	84 39 37.29
		Palonipada	21 26 21.54	84 30 22.00
		Tarandakata	21 24 43.31	84 29 54.76
		Kansar	21 25 29.26	84 31 29.33
		Hetkhamar	21 26 55.63	84 32 6.22
		Kadoguda	21 26 05.30	84 30 20.5
		Jaswantpur	21 26 54.90	84 31 10.93
		Saranali	21 26 55.76	84 32 44.75
		Gayapali	21 26 33.25	84 33 36.59
		Cheliabahal	21 26 20.30	84 32 30.2
		Ghoridihi	21 26 30.4	84 33 26.9
		Dhaulpara	21 25 39.5	84 32 34.4
		Nuagan	21 25 50.30	84 33 20.5
		Kumrapali	21 25 00.24	84 34 31.00
		Menjaribahal	21 25 17.38	84 33 36.83
		Kaliakhamar	21 24 54.87	84 32 59.17

		Jamunali	21 24 05.30	84 30 30.20
		Majhipali	21 24 52.80	84 31 52.88
Sambalpur	Maneswar	Dumerdihi		
		Jharmunda	21 39 25.37	84 43 44.20
Sambalpur	Rengali	Kudeipali		
		Naikpada		
		Tamprakela	21 52 39.92	84 41 14.07
		Khaksadera	21 36 33.4	84 09 37.8
		Langbahal	21 41 46.8	84 09 33.66
		Anlamal	21 36 32.3	84 10 15.2
		Kusumdihi	21 34 55.1	84 08 6.03
		Khuntpali	21 36 37.3	84 10 24.4
		Sukhupara	21 36 52.7	84 11 2.0
		Ghumloi	21 35 16.3	84 08 28.1
		Tangarpali	21 28 46.7	84 09 49.9
Sambalpur	Jamankira	Budhikuten	21 25 9.1	84 12 52.1
		Bandhabahal	21 26 15.98	84 12 14.99
		Barkachha	21 26 22.8	84 13 12.8
		Banmal	21 27 26.09	84 12 19.88
		Kuluindi	21 27 8.14	84 11 27.45
		Kundheisara	21 27 26.9	84 12 8.8
		Mahulmunda	21 26 32.9	84 10 35.4
		Gourpali	21 27 10.31	84 10 25.97
		Kenduberni	21 29 07.21	84 10 51.87
		Goutamitakra	21 27 22.56	84 10 44.80
		Tangarpali	21 28 46.10	84 09 47.98
		Sahajbahal	21 20 20.2	84 11 7.3
		Kumkapali	21 29 06.03	84 11 36.97
		Kantialy	21 29 53.85	84 11 32.25
		Haldibahal	21 29 09.26	84 13 11.97
		Turukchuan	21 29 46.34	84 13 07.08
		Khairmal	21 30 06.90	84 12 38.78
		Bhograpal	21 30 09.09	84 12 12.70
		Dhuliapali	21 30 34.86	84 13 11.57
		Kanibandhali	21 30 54.71	84 12 33.89
		Pathamunda	21 29 52.17	84 10 44.75
		Kharsanmal	21 29 23.33	84 09 43.17
		Telimunda	21 28 2.8	84 09 50.5
		Vegikud	21 28 55.6	84 09 12.1
		Mudhenpali	21 29 13.3	84 09 15.0
		Gopikata	21 29 54.6	84 09 46.5
		Ghosragoda	21 32 44.68	84 27 17.14
Sambalpur	Jujomura	Tampargard	21 23 0.68	84 15 55.28
		Gandapada		
		Kaputikra	21 44 49.48	84 25 29.17
		Mahulpali	21 25 19.5	84 12 38.3
		Beheramal	21 23 50.3	84 13 42.52
		Jharmal	21 47 50.87	84 30 30.28
		Podamal	21 15 40.58	84 22 2.91
		Kharmumirdha		

		Gudapali	21 23 44.33	84 12 53.02
		Rengalpali	21 23 18.6	84 12 37.2
		Tileimal	21 01 2.84	84 17 24.83
		Ladladi	21 22 31.26	84 12 19.66
		Ghipana	21 21 22.23	84 09 14.78
		Nawamunda	21 23 47.4	84 11 33.1
		Ariamunda		
		Chelkani		
		Petupali	21 25 53.1	84 10 42.8
		Bhandarimal	21 24 1.12	84 09 49.05
		Dangarpada	21 25 25.51	84 11 8.29
		Karalibahal		
		Patuabahal	21 25 43.5	84 10 7.0
		Sarkhand	21 26 0.21	84 10 15.35
		Khasupali	21 26 18.14	84 9 59.50
		Padhanpali	21 26 50.96	84 9 27.98
		Turung	21 27 20.18	84 9 21.94
		Mahulpara	21 27 16.1	84 9 15.6
		Padiabahal	21 27 6.23	84 9 9.59
		Baham	21 27 51.41	84 8 12.63
Sambalpur	Maneswar	Dungapali	21 37 6.1	84 12 0.0
		Barsapali	21 29 56.4	84 07 35.1
		Jharmunda	21 34 44.2	84 12 01.9
		Bijadihi	21 31 18.7	84 07 19.4
		Kudapali	21 33 40.2	84 09 37.9
		Jharbahal	21 32 3.8	84 08 58.5
		Katudihi	21 33 33.8	84 09 55.4
		Rasiapali	21 33 26.5	84 09 59.2
		Kalmi	21 31 21.4	84 12 3.9
		Haldi	21 31 24.1	84 11 59.8
		Sangramal	21 32 11.7	84 09 32.6
		Nuamura	21 31 34.0	84 11 51.2
Sambalpur	Naktideul	Pradhanpali		
		Pithauguda		
		Phatamunda	21 20 56.6	84 20 8.7
		Dhalpur	21 18 53.3	84 19 49.2
		Badbahal		
		Jharesingha		
		Hiraloi	21 19 9.2	84 18 30.5
		Kangdar	21 19 37.2	84 18 31.6
		Bhejrakhol	21 17 20.30	84 33 05.30
		Hikapali	21 17 28.3	84 33 27.2
		Jemajuri	21 16 38.9	84 33 45.6
		Chandrapur	21 16 28.5	84 23 46.9
		Gedakhol	21 16 15.9	84 31 32.1
		Gourpara	21 18 16.4	84 21 28.6
		Sarapali	21 16 8.2	84 32 14
		Damamahul	21 16 44.5	84 33 42.28
		Uparmunda	21 21 30.6	84 22 27.4
		Bhalumunda	21 16 42.1	84 34 4.5

		Jurapali	21 16 9.9	84 31 37.7
		Pendrakhol	21 16 38.1	84 31 22.0
		Podakhhol	21 16 28.3	84 30 23.0
		Pitabalikhaman	21 18 9.2	84 28 27.6
		Rengalbahal	21 18 22.5	84 27 39.9
		Manduam	21 18 52.6	84 26 49.9
		Khandiamunda	21 20 3.0	84 21 45.5
		Kulihanali	21 20 16.7	84 21 37.8
		Rangiatikira	21 20 20.9	84 21 28.7
		Sukhakani	21 22 16	84 20 43.1
		Bhalukhol	21 21 48.1	84 21 14.2
		Kisinda	21 19 45	84 20 55.9
Sambalpur	Jujomura	Baradongri		
		Khamarbahal	21 19 31.5	84 16 47
		Machhudihi	21 19 25.3	84 17 18.1
		Taparsingha	21 19 36.6	84 15 25.5
		Laikerabahal		
		Banjaritikra		
		Bagabandha		
		Meghapal	21 20 58.2	84 14 40.3
		Ranchipara		
		Basupali	21 23 15.5	84 15 40.2
Deogarh	Reamal	Purmunda		
		Tarang	21 25 22.3	84 27 42.2
		Samelpali		
		Purimunda		
Sambalpur	Naktideul	Tileiposi	21 15 46.1	84 37 10.9
		Kutasingha	21 14 22.07	84 36 07.53
		Jharbeda	21 13 46.08	84 35 25.63
		Rengali		
		Maruadimunda	21 16 13.9	84 33 11.5
		Jagarnath Prasad	21 15 8.5	84 32 56.5
		Naktideul	21 15 17.9	84 32 26.4
		Kutulua	21 14 54.9	84 31 13.3
		Musakani	21 16 28.7	84 09 57.02
		Penthabahal	21 14 13.5	84 30 49.2
		Tasbardihhi	21 13 59.3	84 17 59.1
		Tikilipada	21 14 18.4	84 29 20.1
		Gogua	21 15 11.51	84 29 30.96
		Mahikud	21 16 26.9	84 30 15
		Dhalolola		
		Balam	21 17 58.2	84 28 48.1
		Ganjabahal	21 15 51.0	84 25 58.5
		Ranja	21 15 5.9	84 27 1.0
		Balasingha	21 17 41.6	84 29 45.3
		Turibahal	21 18 35.9	84 29 44.3
		Talpal	21 18 15.3	84 27 15.18
		Kelo	21 18 15.3	84 20 30.4
		Betjharan	21 15 32.34	84 24 29.25
		Balikulntha	21 15 49.01	84 25 45.67

		Sado	21 15 31.50	84 24 13.75
		Pitasiali	21 16 46.85	84 24 19.35
		Malgunda		
		Brahmanipali	21 16 36.0	84 23 04.8
		Burubuda	21 17 40.7	84 23 4.6
		Rengalbahal	21 18 6.57	84 27 8.11
		Gourpara	21 16 29.4	84 32 41.7
		Pardhiamunda	21 19 33.1	84 21 47.6
		Panigrahipali	21 19 52.7	84 22 31.5
		Girischandrapur	21 19 17.8	84 22 57.8
		Gelabhera	21 18 39.1	84 22 8.3
		Loisinga	21 18 40.8	84 21 21.1
Deogarh	Deogarh	Chandrapur	21 16 4.7	84 33 46.6
		Khajurikhaman		
		Jagdala	21 23 03.8	84 33 19.2
		Bhangamunda	21 22 32.7	84 33 12.1
		Landa	21 22 27.8	84 30 39.6
		Telibhanguni	21 22 12.0	84 30 16.8
		Pattakhaman	21 26 23.6	84 33 53.7
		Jharjhari	21 24 18.0	84 34 42.6
		Latakhandi	21 24 34.9	84 36 29.1
		Khairandha		
		Junani	21 23 39.9	84 37 58.3
		Larangkhohol		
		Menjaribahal	21 25 16.9	84 33 37.6
Deogarh	Reamal	Rampali	21 23 19.1	84 37 33.1
		Sihiria	21 22 53.1	84 37 54.1
		Porapara	21 22 11.3	84 36 55.9
		Andhari	21 23 31.5	84 36 09.3
		Hilang	21 22 16.3	84 35 0.7
		Jaripal	21 18 34.6	84 36 28.9
		Barakhohol	21 20 44.8	84 39 3.9
		Barsimloi	21 21 27.9	84 36 11.9
		Timur	21 24 46.4	84 38 33.8
		Lakhabahal	21 20 45.1	84 37 22.8
		Talbahal	21 20 55.0	84 38 16.8
		Malohipara	21 20 22.4	84 38 23.6
		KaKharumal		
		Hariharpur		
		Kadopara	21 19 58.03	84 37 49.70
		Dasbharia	21 19 31.1	84 36 50.0
		Kumalo	21 18 34.4	84 36 51.6
		Balimunda		
		Khalidhipa		
		Phatatangar		
		Jadagoda	21 23 05.4	84 32 18.2
		Khairkani		
		Jhimabira		
		Nilgandia	21 17 27.4	84 34 38.1
		Tuhilamal	21 17 20.8	84 35 15.74

		Khuntrabandha		
		Jharipada	21 18 37.4	84 36 25.2
Sambalpur	Jamankira	Gundruchuan	21 28 16.2	84 90 37.7
		Ghodabandhuni	21 39 36.08	84 21 34.01
		Cherngamal	21 39 50.7	84 19 29.8
		Sinkalmunda	21 38 07.28	84 22 35.51
		Jammal	21 33 15.1	84 28 32.5
		Sialdarha	21 36 17.4	84 20 03.3
		Tangardihi		
		Jatiadihi	21 36 8.21	84 21 15.84
		Jamkhulia	21 35 10.21	84 21 29.20
		Kasada	21 33 22.21	84 20 37.84
		Kendeimal	21 33 56.2	84 20 56.2
		Tikiba	21 33 49.4	84 19 59.3
		Badibahal	21 33 43.0	84 19 48.2
		Ardapal	21 32 57.5	84 19 50.6
		Badkhalia	21 32 19.9	84 18 17.4
		Chinimahul	21 31 29.5	84 21 0.5
		Amlang	21 31 10.82	84 20 08.83
		Kuagula	21 32 39.32	84 21 41.88
		Mukteswar	21 33 8.21	84 21 51.84
		Kendukhol	21 33 20.21	84 20 33.84
		Kendeimal	21 33 56.4	84 20 55.2
		Sudhbalanda	21 37 34.6	84 21 40.1
		Tulsidihi	21 38 01.1	84 22 24.4
		Kolhpal	21 36 21.4	84 22 15.3
		Ladropal	21 35 59.9	84 22 1.3
		Badmal	21 36 33.7	84 23 26.0
		Sarei	21 36 5.0	84 21 10.9
		Katangpani	21 34 27.7	84 23 21.1
		Fulkusum	21 34 50.8	84 24 7.05
		Baishnabchuan	21 34 24.21	84 22 9.84
		Palokhaman	21 36 15.2	84 25 04.0
		Tangarani	21 36 49.5	84 24 17.4
		Nuadihi	21 37 56.3	84 23 26.2
		Ghanghosa	21 37 32.2	84 22 56.2
		Banjari	21 35 45.2	84 25 44.6
		Badbalichuan	21 34 40.5	84 27 26.4
		Dhalen	21 33 14.7	84 27 4.4
		Ghosragoda	21 33 10.9	84 27 8.3
		Barhamundi	21 34 3.9	84 28 5.4
		Badibahal	21 32 33.9	84 27 39.1
		Tikilipada	21 31 55.1	84 26 48.5
Sambalpur	Jamankira	Sardhapali	21 30 8.7	84 08 33.8
		Saplat	21 29 53.1	84 08 7.9
		Burda	21 32 57.0	84 14 36.8
		Pradhanpali	21 32 55.9	84 14 38.8
		Malarmal	21 36 56.7	84 11 01.5
		Badbahal	21 36 387	84 10 552
		Mendhabahal	21 37 11.5	84 11 01.8

		Ghugar	21 37 3.2	84 10 25.3
		Chandinimal	21 37 5.8	84 10 18.6
		Hatibandha	21 37 973	84 11 793
		Kutarimal	21 32 723	84 11 194
		Taranda	21 36 13.06	84 13 17.07
		Mahada	21 40 59.50	84 13 57.71
		Kenadhipa	21 38 48.16	84 14 11.03
		Beluamal	21 38 12.98	84 14 41.62
		Balichuan	21 35 01.8	84 14 16.7
		Kulunda	21 34 514	84 13 18.7
		Falsabahal	21 34 32.93	84 14 08.49
		Udsung	21 33 8.55	84 15 9.8
		Titobahal	21 34 06.69	84 14 41.91
		Luhurapara		
		Tileimal	21 28 53.02	84 29 47.09
		Naktipali	21 37 17.2	84 15 31.8
		Balimal	21 37 55.2	84 15 56.8
		Bhoipali	21 38 40.2	84 16 14.8
		Daitaribahal	21 29 0.2	84 17 44.8
		Amkata	21 38 34.2	84 17 49.8
		Khamarbahal	21 38 12.2	84 17 28.8
		Budelkani	21 37 40.2	84 16 42.7
		Kumaruniposi	21 37 17.2	84 17 35.8
		Dehurimal	21 36 16.4	84 16 50.3
		Fasimal	21 35 58.2	84 17 9.8
		Gariabahal	21 35 34.9	84 17 24.3
		Pukuda	21 35 28.2	84 17 0.8
		Khairdihhi	21 31 12.8	84 23 16.7
		Kirmaloi	21 35 19.99	84 19 07.25
		Rankibahal	21 35 26.91	84 19 26.23
		Mahalingkudar	21 34 57.2	84 18 44.8
		Guljipali	21 36 25.2	84 18 46.8
		Katarkela	21 37 39.2	84 19 1.8
		Bandhapali	21 38 26.2	84 18 43.8
Sambalpur	Jamankira	Jamankira	21 32 17.3	84 23 0.5
		Sandhapathar	21 31 36.0	84 22 4.9
		Khairdihhi	21 31 12.8	84 23 18.4
		Khuntbanda	21 31 23.6	84 23 1.5
		Dumamura	21 31 4.6	84 26 14.8
		Jemamal	21 33 15.1	84 28 32.5
		Dhudikhhol	21 31 23.6	84 23 52.5
		Dimirikuda		
		Balarama	21 35 46.9	84 28 28.1
		Rengalpali		
		Sareipali	21 22 38.4	84 17 34.7
		Gariabahal	21 35 34.2	84 17 6.8

Annexure-V**Performa of Action Taken Report: - Eco-sensitive Zone Monitoring Committee.-**

1. Number and date of Meetings
2. Minutes of the meetings: Mention main noteworthy points. Attach Minutes of the meeting as separate Annexure.
3. Status of preparation of Zonal Master Plan including Tourism Master Plan
4. Summary of cases dealt for rectification of error apparent on face of land record (Eco-sensitive Zone wise). Details may be attached as Annexure.
5. Summary of cases scrutinised for activities covered under the Environment Impact Assessment Notification, 2006. Details may be attached as separate Annexure.
6. Summary of cases scrutinised for activities not covered under the Environment Impact Assessment Notification, 2006. Details may be attached as separate Annexure.
7. Summary of complaints lodged under section 19 of the Environment (Protection) Act, 1986.
8. Any other matter of importance.