



# भारत का राजपत्र The Gazette of India

असाधारण

EXTRAORDINARY

भाग II—खण्ड 3—उप-खण्ड (ii)

PART II—Section 3—Sub-section (ii)

प्राधिकार से प्रकाशित

PUBLISHED BY AUTHORITY

सं. 2882]

नई दिल्ली, शुक्रवार, अगस्त 30, 2019/भाद्र 8, 1941

No. 2882]

NEW DELHI, FRIDAY, AUGUST 30, 2019/BHADRA 8, 1941

## पर्यावरण, वन और जलवायु परिवर्तन मंत्रालय

## अधिसूचना

नई दिल्ली, 29 अगस्त, 2019

**का.आ. 3149(अ).**—प्रारूप अधिसूचना भारत सरकार के पर्यावरण, वन और जलवायु परिवर्तन मंत्रालय की अधिसूचना सं. का.आ. 1875 (अ), तारीख 10 मई, 2018 द्वारा भारत के राजपत्र, असाधारण में प्रकाशित की गई थी जिसमें उन सभी व्यक्तियों से, जिनको उससे प्रभावित होने की संभावना थी, उस तारीख से, जिसको उक्त अधिसूचना की राजपत्र की प्रतियां जनता को उपलब्ध करा दी गई थी, साठ दिन की अवधि के भीतर, आपत्ति और सुझाव आमंत्रित किए गए थे;

और, उक्त प्रारूप अधिसूचना की राजपत्र की प्रतियां जनता को 11 मई, 2018 को उपलब्ध करा दी गई थीं;

और, उक्त प्रारूप अधिसूचना के प्रत्युत्तर में व्यक्तियों और पणधारियों से प्राप्त आक्षेपों और सुझावों पर विचार किया गया था;

और, बदरामा वन्यजीव अभयारण्य का क्षेत्रफल 304.63 वर्ग किलोमीटर है यह भौगोलिक निर्देशांक 21° 20' से 21° 40' उ अक्षांश और 84° 10' से 84° 30' पू देशांतर के बीच संबलपुर और देवगढ़ जिलों में स्थित है; खलासुनी वन्यजीव अभयारण्य का क्षेत्रफल 116 वर्ग किलोमीटर है यह संबलपुर जिले में भौगोलिक निर्देशांक 21° 15' से 21° 25' उ अक्षांश और 84° 15' से 84° 35' पू देशांतर के बीच स्थित है और ये दोनों उड़ीसा में वन्यजीवों के स्व-स्थाने संरक्षण के महत्वपूर्ण स्थल हैं;

**और,** बदरामा वन्यजीव अभयारण्य और खलासुनी वन्यजीव अभयारण्य भौगोलिक दृष्टि से 37 किलोमीटर की साझा सीमा से जुड़े हैं, विभिन्न प्रकार की वनस्पतियों और जीवजन्तुओं के लिए प्राकृतिक वास के रूप में कार्य करते हैं जिसमें हाथी (एलीफस मैक्सिमस), मुंजक (मंटियाकुस मुंजक), तेंदुआ (पेंथरा पार्डस), लकड़बग्घा (हेयना हेयना), उल्लू (एथेने ब्रामा), रीछ (मेलुरसुर सिनसस), पेटीमांकड (मैकाका मुलाट्टा), लंगूर (प्रेसबाइटिसेने टेलस), जंगली सूअर (सस स्क्रोफा), साही (हिस्ट्रिक्सिंडिका), खरगोश (लेपस मिग्रीकोलिस), पैंगोलिन (मैनिस क्रिसिपेल्टाटा), सांभर हिरन (कर्वस यूनिकलर), चित्तीदार हिरण (एक्सिस एक्सिस), जंगली कुत्ता (कुओन अल्पाइन), विशाल गिलहरी (रुतफा इंडिका), बिसन (बोस गौरस) और माउस हिरन (ट्रागुलस मेमिना) आदि शामिल हैं और इनमें एशियाई हाथियों को बचाने की बड़ी क्षमता है। जबकि अभयारण्य से कुछ सरीसृप प्रजातियां अहिराजा (ओफिओप्टा गुशननह), अजगर (पायथन मोलुरस), बोडा (बोआ कॉन्स्ट्रिक्टा), धमना (प्टायसमुसो सुस) और नाग (नाज़ा नाज़ा), मॉनिटर छिपकली (वरानुस), अभिलिखित की गई है;

**और**, यहां भारतीय मूल के कई प्रादेशिक पक्षी वर्ष भर रहते हैं; इन अभयारण्यों में मोर (*पावो क्रिस्टेटस*), जंगली मुर्गी (रेड) (*गैलस गैलस*), कबूतर (*स्ट्रेपटोपेलिया डिक्कटो*), हार्नबिल (*एन्थ्राकोक्रो स्कोटोनैटस*), कठफोड़वा (*पिकोइडेस नैनस*), सुआ (*पेसिटाकुला साईनोसेफला*), तीतर (*पेरडीकुलासियाटिका*), आदि हैं और लैण्ड मॉन्टर छिपकली (*वारानस बैंगालेंसिस*) और पैंगोलिन (*मैनिस् स्पेस*) जैसे उभयचरों का प्रजनन अभिलिखित किया गया है;

**और**, इन अभयारण्यों की वनस्पतियों का प्रतिनिधित्व बैम्बू ब्रेक्स के पैच के साथ साल और उससे संबंधित जैसे आसन (*टर्मिनलियाटो मेंटोसा*), साल (*शोरेया ब्रोस्टा*), कासी (*ब्रिडेलिया रेडसा*), गम्भर (*गामिनायर बोरिया*) आदि द्वारा किया जाता है; अन्य मुख्य वनस्पति में बीजा (*पटोकार्पस मार्सुपियम*), केंडु (*डायोस्पायरस मेलानोक्सिलीन*), आंवला (*एम्बेलिसा ऑफिसिनैलिस*), अर्जुन (*टर्मिनलिया अर्जुना*), बहडा (*टर्मिनलिया बेलेरिका*), भालिया (*सेमीकार्पुसाना कार्डियम*), सिस्सू (*डेलबर्गिया लैटिफोलिया*), बंधन (*ओगेनिऑजे नेनसिस*), कुरुम (*अदिना कॉर्डिफोलिया*), मुंडी (*मित्राग्याना परविफ्लोरा*), सिंधा (*लेगरस्ट्रोइमिया परविफोलिया*), सिमाल (*बोम्बाक्स सेइवा*), करादा (*क्लिस्टेन्थस कोलिनस*), चारा (*बुकानानी अलजान*), सुनारी (*कैसिया फिस्टुला*), माई (*लन्नेकोरो मंडेलिका*), धारु (*एनोगेइस्सु लैटिफोलिया*), धतुकी (*बुडफोर्डिया फ्रुटिकोसा*), गुरुडु (*गार्डेनिया गुम्मीफेरा*), कुरी (*होल्लरहेनैन्डीटी सेंटेरिका*), कुम्भी (*क्लेरोडेन्डरोनि स्कोम*), गुनज (*मिलेटिया औरिकलाटा*), सियाली (*बाउहिनिया वाहली*), मदंगा (*लोरेंथलॉन गाइफ्लोरस*), जामू (*सिजियम कुमिनि*) और खाकडा (*कैसेलियालीप्टिका*) शामिल हैं और घासों में ऊबा (*सिनोडोडा सिटलॉन*), धन्वंतरि (*सिंबोपोगोन मोर्टिनी*), सबई (*एउलोपियोसिस बिनाटा*), सलिया बांस (*डेंड्रोक्लामस स्ट्रस*) और कांता बाँस (बंबूसा और इंडिनासी) आदि सम्मिलित हैं;

**और**, बदरामा-खलासुनी वन्यजीव अभयारण्य के चारों ओर के क्षेत्र को, जिसका विस्तार और सीमाएं इस अधिसूचना के पैराग्राफ 1 में विनिर्दिष्ट हैं, पारिस्थितिकी और पर्यावरणीय की दृष्टि से पारिस्थितिकी संवेदी जोन के रूप में सुरक्षित और संरक्षित करना तथा उक्त पारिस्थितिकी संवेदी जोन में उद्योगों या उद्योगों की श्रेणियों के प्रचालन तथा प्रसंस्करण को प्रतिषिद्ध करना आवश्यक है;

**अतः**, अब, केन्द्रीय सरकार, पर्यावरण (संरक्षण) नियम, 1986 के नियम 5 के उपनियम (3) के साथ पठित पर्यावरण (संरक्षण) अधिनियम, 1986 (1986 का 29) (जिसे इसमें इसके पश्चात् पर्यावरण अधिनियम कहा गया है) की उपधारा (1) तथा धारा 3 की उपधारा (2) और उपधारा (3) के खंड (v) और खंड (xiv) द्वारा प्रदत्त शक्तियों का प्रयोग करते हुए, उड़ीसा राज्य के देवगढ़ और समबलपुर जिला में बदरामा खलासुनी वन्यजीव अभयारण्य की सीमा के 7 किलोमीटर से 11 किलोमीटर तक विस्तारित क्षेत्र को बदरामा खलासुनी वन्यजीव अभयारण्य पारिस्थितिकी संवेदी जोन (जिसे इसमें इसके पश्चात् पारिस्थितिकी संवेदी जोन कहा गया है) के रूप में अधिसूचित करती है, जिसका विवरण निम्नानुसार है, अर्थात् :-

1. **पारिस्थितिकी संवेदी जोन का विस्तार और सीमा.**- (1) पारिस्थितिकी संवेदी जोन का विस्तार बदरामा और खलासुनी वन्यजीव अभयारण्य की सीमा से 7 किलोमीटर से 11 किलोमीटर तक है और पारिस्थितिकी संवेदी जोन का क्षेत्रफल 1413.96 वर्ग किलोमीटर है। पारिस्थितिकी संवेदी जोन के कुल में से, उड़ीसा के संबलपुर जिले में पारिस्थितिकी संवेदी जोन 1052.98 वर्ग किलोमीटर में और देवगढ़ जिले में 360.98 वर्ग किलोमीटर में है।

- (2) बदरामा-खलासुनी वन्यजीव अभयारण्य और इसके पारिस्थितिकी संवेदी जोन की सीमा का विवरण **उपाबंध-I** में संलग्न है।
- (3) अक्षांश और देशांतर के साथ बदरामा-खलासुनी वन्यजीव अभयारण्य के पारिस्थितिकी संवेदी जोन का मानचित्र **उपाबंध-IIक, उपाबंध-IIख, उपाबंध-IIग, उपाबंध-IIघ और उपाबंध-IIङ** के रूप में संलग्न है।
- (4) बदरामा-खलासुनी वन्यजीव अभयारण्य के पारिस्थितिकी संवेदी जोन के भू-निर्देशांकों की सूची **उपाबंध-III** की सारणी **क** और **ख** में दी गई है।
- (5) प्रमुख बिंदुओं के भू-निर्देशांक के साथ पारिस्थितिकी संवेदी जोन के अधीन आने वाले ग्रामों की सूची **उपाबंध IV** के रूप में संलग्न है।

2. **पारिस्थितिकी संवेदी जोन के लिए आंचलिक महायोजना.**-(1) राज्य सरकार, पारिस्थितिकी संवेदी जोन के प्रयोजन के लिए, राजपत्र में अंतिम अधिसूचना के प्रकाशन की तारीख से दो वर्ष की अवधि के भीतर, स्थानीय व्यक्तियों के परामर्श से और इस अधिसूचना में दिए गए अनुबंधों का पालन करते हुए, राज्य सरकार के सक्षम प्राधिकारी के अनुमोदनार्थ, एक आंचलिक महायोजना बनाएगी।

(2) पारिस्थितिकी संवेदी जोन के लिए आंचलिक महायोजना राज्य सरकार द्वारा इस अधिसूचना में विनिर्दिष्ट रीति से तथा प्रासंगिक केंद्रीय और राज्य विधियों के अनुरूप तथा केंद्रीय सरकार द्वारा जारी दिशा निर्देशों, यदि कोई हों, के अनुसार बनायी जाएगी।

(3) आंचलिक महायोजना में पारिस्थितिकी और पर्यावरण संबंधी सरोकारों को सम्मिलित करने के लिए इसे राज्य सरकार के निम्नलिखित विभागों के परामर्श से बनाया जाएगा, अर्थात्:-

- (i) पर्यावरण;
- (ii) वन और वन्यजीव;
- (iii) कृषि;
- (iv) राजस्व;
- (v) शहरी विकास;
- (vi) पर्यटन;
- (vii) ग्रामीण विकास;
- (viii) सिंचाई और बाढ़ नियंत्रण;
- (ix) नगरपालिका;
- (x) पंचायती राज; और
- (xi) लोक निर्माण विभाग।

(4) जब तक इस अधिसूचना में विनिर्दिष्ट न हो, आंचलिक महायोजना में वर्तमान में अनुमोदित भू-उपयोग, अवसंरचना और क्रियाकलापों पर कोई प्रतिबंध नहीं लगाया जाएगा तथा आंचलिक महायोजना में सभी अवसंरचनाओं और क्रियाकलापों में सुधार करके उन्हें अधिक दक्ष और पारिस्थितिकी-अनुकूल बनाने की व्यवस्था की जाएगी।

(5) आंचलिक महायोजना में वनरहित और अवक्रमित क्षेत्रों के सुधार, विद्यमान जल निकायों के संरक्षण, आवाह क्षेत्रों के प्रबंधन, जल-संभरों के प्रबंधन, भू-जल के प्रबंधन, मृदा और नमी के संरक्षण, स्थानीय जनता की आवश्यकताओं तथा पारिस्थितिकी एवं पर्यावरण के ऐसे अन्य पहलुओं की व्यवस्था की जाएगी जिन पर ध्यान दिया जाना आवश्यक है।

(6) आंचलिक महायोजना में सभी विद्यमान पूजा स्थलों, ग्रामों एवं शहरी बस्तियों, वनों की श्रेणियों एवं किस्मों, कृषि क्षेत्रों, ऊपजाऊ भूमि, उद्यानों एवं उद्यानों की तरह के हरित क्षेत्रों, बागवानी क्षेत्रों, बगीचों, झीलों और अन्य जल निकायों की सीमा का निर्धारण किया जाएगा तथा सहायक मानचित्र भी दिया जाएगा और इस महायोजना में विद्यमान और प्रस्तावित भू-उपयोग की विशेषताओं का ब्यौरा देने वाले मानचित्र भी दिए जाएंगे।

(7) आंचलिक महायोजना में पारिस्थितिकी संवेदी जोन में होने वाले विकास का विनियमन किया जाएगा और सारणी में यथासूचीबद्ध प्रतिषिद्ध एवं विनियमित क्रियाकलापों का पालन किया जाएगा। इसमें स्थानीय जनता की आजीविका की सुरक्षा के लिए पारिस्थितिकी-अनुकूल विकास का भी सुनिश्चय एवं संवर्धन किया जाएगा।

(8) आंचलिक महायोजना, क्षेत्रीय विकास योजना की सह-कालिक होगी।

(9) आंचलिक महायोजना पारिस्थितिकी संवेदी जोन में विकास को विनियमित किया जाएगा ताकि स्थानीय समुदायों की आजीविका सुरक्षा के लिए, पारिस्थितिकी अनुकूल विकास सुनिश्चित किया जा सके।

**3. राज्य सरकार द्वारा किए जाने वाले उपाय.-** राज्य सरकार इस अधिसूचना के उपबंधों को प्रभावी बनाने के लिए निम्नलिखित उपाय करेगी, अर्थात्:-

(1) **भू-उपयोग.-** (क) पारिस्थितिकी संवेदी जोन में वनों, बागवानी क्षेत्रों, कृषि क्षेत्रों, मनोरंजन के लिए चिन्हित उद्यानों और खुले स्थानों का वृहद वाणिज्यिक या आवासीय परिसरों या औद्योगिक क्रियाकलापों के लिए प्रयोग या संपरिवर्तन अनुज्ञात नहीं किया जाएगा:

परंतु पारिस्थितिकी संवेदी जोन के भीतर भाग (क) में विनिर्दिष्ट प्रयोजन से भिन्न प्रयोजन के लिए कृषि और अन्य भूमि का संपरिवर्तन, मानीटरी समिति की सिफारिश पर और सक्षम प्राधिकारी के पूर्व अनुमोदन से, क्षेत्रीय नगर योजना अधिनियम तथा यथा लागू केन्द्रीय या राज्य सरकार के अन्य नियमों एवं विनियमों के अधीन तथा इस अधिसूचना के उपबंधों के अनुसार स्थानीय निवासियों की निम्नलिखित आवासीय जरूरतों को पूरा करने के लिए अनुज्ञात किया जाएगा:

- (i) विद्यमान सड़कों को चौड़ा करना और उन्हें सुदृढ़ करना और नई सड़कों का संनिर्माण करना;
- (ii) बुनियादी ढांचों और नागरिक सुविधाओं का संनिर्माण और नवीकरण;
- (iii) प्रदूषण उत्पन्न न करने वाले लघु उद्योग;
- (iv) कुटीर उद्योग जिसके अंतर्गत ग्राम उद्योग; पारिस्थितिकी पर्यटन में सहायक सुविधा भण्डार, स्थानीय सुविधाएं तथा ग्रह वास है; और
- (v) बढ़ावा दिए गए और पैरा-4 में उल्लिखित क्रियाकलाप।

परंतु यह भी कि क्षेत्रीय शहरी नियोजन अधिनियम के अधीन सक्षम प्राधिकारी के पूर्व अनुमोदन के बिना तथा राज्य सरकार के अन्य नियमों और विनियमों तथा संविधान के अनुच्छेद 244 के उपबंधों तथा तत्समय प्रवृत्त विधि, जिसके अंतर्गत अनुसूचित जनजाति और अन्य परंपरागत वन निवासी (वन अधिकारों की मान्यता) अधिनियम, 2006 (2007 का 2) भी आता है, का अनुपालन किए बिना वाणिज्यिक या औद्योगिक विकास क्रियाकलापों के लिए जनजातीय भूमि का प्रयोग अनुज्ञात नहीं होगा:

परंतु यह भी कि पारिस्थितिकी संवेदी जोन के अधीन आने वाली भूमि के अभिलेखों में हुई किसी त्रुटि को, मानीटरी समिति के विचार प्राप्त करने के पश्चात्, राज्य सरकार द्वारा प्रत्येक मामले में एक बार सुधारा जाएगा और उक्त त्रुटि को सुधारने की सूचना केंद्रीय सरकार के पर्यावरण, वन और जलवायु परिवर्तन मंत्रालय को दी जाएगी :

परंतु यह भी कि त्रुटि को सुधारने में, इस उप-पैरा में यथा उपबंधित के सिवाय, किसी भी दशा में भू-उपयोग का परिवर्तन सम्मिलित नहीं होगा।

(ख) अनुप्रयुक्त या अनुत्पादक कृषि क्षेत्रों में पुनः बनीकरण तथा पर्यावासों और जैव-विविधता की बहाली के प्रयास किए जाएंगे।

(2) **प्राकृतिक जल स्रोत-** आंचलिक महायोजना में सभी प्राकृतिक जल स्रोतों के आवाह क्षेत्रों की पहचान की जाएगी और उनके संरक्षण और नवीकरण के लिए योजना सम्मिलित होगी और राज्य सरकार द्वारा ऐसे क्षेत्रों पर या उनके निकट विकास क्रियाकलाप प्रतिषिद्ध करने के लिए ऐसी रीति से मार्गनिर्देश तैयार किए जाएंगे।

(3) **पर्यटन अथवा पारिस्थितिकी पर्यटन-** (क) पारिस्थितिकी संवेदी जोन के भीतर सभी नए पारिस्थितिकी पर्यटन क्रियाकलाप या विद्यमान पर्यटन क्रियाकलापों का विस्तार पारिस्थितिकी संवेदी जोन सम्बंधी पर्यटन महायोजना के अनुसार अनुज्ञात होगा।

(ख) पारिस्थितिकी पर्यटन महायोजना राज्य सरकार के पर्यावरण और वन विभागों के परामर्श से राज्य पर्यटन विभाग द्वारा बनायी जाएगी।

(ग) पर्यटन महायोजना आंचलिक महायोजना का घटक होगी।

(घ) पर्यटन महायोजना पारिस्थितिकी संवेदी जोन की वहन क्षमता के आधार पर तैयार की जायेगी।

(ङ) पारिस्थितिकी पर्यटन संबंधी क्रियाकलाप निम्नानुसार विनियमित किए जाएंगे:-

- (i) वन्यजीव अभयारण्य की सीमा से एक किलोमीटर के भीतर या पारिस्थितिकी संवेदी जोन की सीमा तक, इनमें जो भी अधिक निकट हो, किसी होटल या रिसोर्ट का नया सन्निर्माण अनुज्ञात नहीं किया जाएगा।

परन्तु, पारिस्थितिकी पर्यटन सुविधाओं के लिए वन्यजीव अभयारण्य की सीमा से एक किलोमीटर की दूरी से परे पारिस्थितिकी संवेदी जोन की सीमा तक पूर्व परिभाषित और अभीहित क्षेत्रों में पर्यटन महायोजना के अनुसार, नए होटलों और रिसोर्ट की स्थापना अनुज्ञात होगी।

- (ii) पारिस्थितिकी संवेदी जोन के अन्दर सभी नए पर्यटन क्रिया कलापों या विद्यमान पर्यटन क्रियाकलापों-का विस्तार, केन्द्रीय सरकार के पर्यावरणवन और जलवायु परिवर्तन मंत्रालय द्वारा जारी दिशानिर्देशों तथा , पारिस्थितिकी पर्यटन ,पारिस्थितिकीविकास-शिक्षा और पारिस्थितिकी- पर बल देने वाले राष्ट्रीय व्यापक संरक्षण प्राधिकरण द्वारा जारी पारिस्थितिकी पर्यटन संबंधी दिशानिर्देशों के (शोधितसमय पर यथा सं-समय) अनुसार होगा;
- (iii) आंचलिक महायोजना का अनुमोदन किए जाने तक पर्यटन के लिए विकास और विद्यमान पर्यटन क्रियाकलापों के विस्तार वास्तविक स्थल विनिर्दिष्ट संवीक्षा तथा मानीटरी समिति की सिफारिश पर सम्बद्ध विनियामक प्राधिकारी द्वारा अनुज्ञात किया जाएगा और किसी नए होटल/रिसॉर्ट या वाणिज्यिक स्थापनों के संनिर्माण की अनुज्ञा नहीं दी जाएगी।
- (4) **प्राकृतिक विरासत.-** पारिस्थितिकी संवेदी जोन के अधीन आने वाले बहुमूल्य प्राकृतिक विरासत के सभी स्थलों जैसे कि जीन पूल रिजर्व क्षेत्र, शैल संरचना, जल प्रपात, झरने, दर्रे, उपवन, गुफाएं, स्थल, वनपथ, रोहण मार्ग, उत्प्रपात आदि की पहचान की जाएगी और उनकी सुरक्षा एवं संरक्षण के लिए आंचलिक महायोजना के भाग के रूप में एक विरासत संरक्षण योजना बनायी जाएगी।
- (5) **मानव निर्मित विरासत स्थल.-** पारिस्थितिकी संवेदी जोन में भवनों, संरचनाओं, कलाकृति-क्षेत्रों तथा ऐतिहासिक, स्थापत्य संबंधी, सौंदर्यात्मक और सांस्कृतिक महत्व के क्षेत्रों की पहचान की जाएगी और उनके संरक्षण के लिए आंचलिक महायोजना के भाग के रूप में एक विरासत संरक्षण योजना बनायी जाएगी।
- (6) **ध्वनि प्रदूषण.-** ध्वनि प्रदूषण (विनियमन और नियंत्रण) नियम, 2000 में नियत उपबंधों के अनुसरण में पारिस्थितिकी संवेदी जोन में ध्वनि प्रदूषण के नियंत्रण के लिए विनियमों और उसके अधीन बनाए गए संशोधित नियमों को कार्यान्वित करेगा।
- (7) **वायु प्रदूषण.-** पारिस्थितिकी संवेदी जोन में वायु प्रदूषण की रोकथाम और नियंत्रण, वायु (प्रदूषण निवारण और नियंत्रण) अधिनियम, 1981 (1981 का 14) के उपबंधों और उसके अधीन बनाए गए नियमों और उनमें किए गए संशोधनों के अनुसार किया जाएगा।
- (8) **बहिष्काव का निस्सारण.-** पारिस्थितिकी संवेदी जोन में उपचारित बहिष्काव का निस्सारण, और उसके अधीन बनाए गए नियमों के अधीन सम्मिलित किए गए पर्यावरणीय प्रदूषण के निस्सारण संबंधी साधारण मानकों या राज्य सरकार द्वारा नियत मानकों, इनमें जो भी अधिक कठोर हों, के अनुसार किया जाएगा।
- (9) **ठोस अपशिष्ट.-** ठोस अपशिष्ट का निपटान एवं प्रबन्धन निम्नानुसार किया जाएगा:-
- (क) पारिस्थितिकी संवेदी जोन में ठोस अपशिष्ट का निपटान और प्रबंधन भारत सरकार के पर्यावरण, वन और जलवायु परिवर्तन मंत्रालय की समय-समय पर यथा संशोधित अधिसूचना सं. का.आ. 1357(अ), तारीख 8 अप्रैल, 2016 के तहत प्रकाशित ठोस अपशिष्ट प्रबंधन नियम, 2016 के उपबंधों के अनुसार किया जाएगा; अकार्बनिक पदार्थों का निपटान पारिस्थितिकी संवेदी जोन से बाहर चिन्हित किए गए स्थानों पर पर्यावरण-अनुकूल रीति से किया जाएगा;
- (ख) पारिस्थितिकी संवेदी जोन में मान्य प्रौद्योगिकियों (ई एस एम) का प्रयोग करते हुए विद्यमान नियमों और विनियमों के अनुरूप ठोस अपशिष्ट का सुरक्षित और पर्यावरण-अनुकूल प्रबंधन अनुज्ञात किया जाएगा।
- (10) **जैव चिकित्सा अपशिष्ट.-** जैव चिकित्सा अपशिष्ट का प्रबंधन निम्नानुसार किया जाएगा:-
- (क) पारिस्थितिकी संवेदी जोन में जैव चिकित्सा अपशिष्ट का निपटान भारत सरकार के पर्यावरण, वन और जलवायु परिवर्तन मंत्रालय की अधिसूचना सं.सा.का.नि 343 (अ), तारीख 28 मार्च, 2016 के तहत प्रकाशित जैव चिकित्सा अपशिष्ट प्रबंधन नियम, 2016 के उपबंधों के अनुसार किया जाएगा;
- (ख) पारिस्थितिकी संवेदी जोन में मान्य प्रौद्योगिकियों का प्रयोग करते हुए विद्यमान नियमों और विनियमों के अनुरूप ठोस अपशिष्ट का सुरक्षित और पर्यावरण-अनुकूल प्रबंधन अनुज्ञात किया जाएगा।

- (11) **प्लास्टिक अपशिष्ट का प्रबंधन.-** पारिस्थितिकी संवेदी जोन में प्लास्टिक अपशिष्ट का प्रबंधन, भारत सरकार के पर्यावरण, वन और जलवायु परिवर्तन मंत्रालय की समय-समय पर यथा संशोधित अधिसूचना सं.सा.का.नि 340(अ), तारीख 18 मार्च, 2016 के तहत प्रकाशित प्लास्टिक अपशिष्ट प्रबंधन नियम, 2016 के उपबंधों के अनुसार किया जाएगा।
- (12) **निर्माण और विध्वंस अपशिष्ट का प्रबंधन.-** पारिस्थितिकी संवेदी जोन में निर्माण और विध्वंस अपशिष्ट का प्रबंधन, भारत सरकार के पर्यावरण, वन और जलवायु परिवर्तन मंत्रालय की समय-समय पर यथा संशोधित अधिसूचना सं.सा.का.नि 317(अ), तारीख 29 मार्च, 2016 के तहत प्रकाशित संनिर्माण और विध्वंस अपशिष्ट प्रबंधन नियम, 2016 के उपबंधों के अनुसार किया जाएगा।
- (13) **ई-अपशिष्ट.-** पारिस्थितिकी संवेदी जोन में ई-अपशिष्ट का प्रबंधन, भारत सरकार के पर्यावरण, वन और जलवायु परिवर्तन मंत्रालय द्वारा प्रकाशित तथा समय-समय पर यथा संशोधित ई-अपशिष्ट प्रबंधन नियम, 2016 के उपबंधों के अनुसार किया जाएगा।
- (14) **यानीय परिवहन.-** वाहन-यातायात का संचलन आवास-अनुकूल तरीके से विनियमित किया जाएगा और इस संबंध में आंचलिक महायोजना में विशेष उपबंध सम्मिलित किए जाएंगे तथा आंचलिक महायोजना के तैयार होने और राज्य सरकार के सक्षम प्राधिकारी द्वारा अनुमोदित किए जाने तक, मानीटरी समिति प्रासंगिक अधिनियमों और उनके तहत बनाए गए नियमों एवं विनियमों के अनुसार वाहनों की आवाजाही के अनुपालन की मानीटरी करेगी।
- (15) **वाहन जनित प्रदूषण.-** वाहन जनित प्रदूषण की रोकथाम और नियंत्रण लागू विधियों के अनुसार किया जाएगा और स्वच्छतर ईंधन के प्रयोग के प्रयास किए जाएंगे।
- (16) **औद्योगिक ईकाइयां.-** (i) सरकारी राजपत्र में इस अधिसूचना के प्रकाशन की तारीख को या उसके बाद पारिस्थितिकी संवेदी जोन में किसी नए प्रदूषणकारी उद्योग की स्थापना अनुज्ञात नहीं होगी।  
(ii) जब तक इस अधिसूचना में विनिर्दिष्ट न हो, पारिस्थितिकी संवेदी जोन में केंद्रीय प्रदूषण नियंत्रण बोर्ड द्वारा फरवरी, 2016 में जारी दिशानिर्देशों में किए गए उद्योगों के वर्गीकरण के अनुसार केवल गैर-प्रदूषणकारी उद्योगों की स्थापना अनुज्ञात होगी। इसके अतिरिक्त, गैर-प्रदूषणकारी कुटीर उद्योगों को बढ़ावा दिया जाएगा।
- (17) **पहाड़ी ढलानों का संरक्षण. -** पहाड़ी ढलानों का संरक्षण निम्नानुसार किया जाएगा:-  
(क) आंचलिक महायोजना में पहाड़ी ढलानों के उन क्षेत्रों को दर्शाया जाएगा जिनमें किसी भी संनिर्माण की अनुज्ञा नहीं होगी।  
(ख) जिन ढलानों या विद्यमान खड़ी पहाड़ी ढलानों में अत्यधिक भू-क्षरण होता है उनमें किसी भी संनिर्माण की अनुज्ञा नहीं होगी।

**4. पारिस्थितिकी संवेदी जोन में प्रतिषिद्ध या विनियमित किए जाने वाले क्रियाकलापों की सूची-** पारिस्थितिकी संवेदी जोन में सभी क्रियाकलाप, पर्यावरण (संरक्षण) अधिनियम, और तटीय विनियमन जोन अधिसूचना, 2011 एवं पर्यावरणीय प्रभाव आकलन अधिसूचना, 2006 सहित उसके अधीन बने नियमों और वन (संरक्षण) अधिनियम, 1980 (1980 का 69), भारतीय वन अधिनियम, 1927 (1927 का 16), वन्यजीव (संरक्षण) अधिनियम, 1972 (1972 का 53) सहित अन्य लागू नियमों तथा उनमें किए गए संशोधनों के अनुसार शासित होंगे और नीचे दी गई सारणी में विनिर्दिष्ट रीति से विनियमित होंगे, अर्थात्:-

#### सारणी

क्रम सं.	क्रियाकलाप	टिप्पणी
(1)	(2)	(3)
<b>क. प्रतिषिद्ध क्रियाकलाप</b>		
1.	वाणिज्यिक खनन, पत्थर उत्खनन और अपघर्षण इकाइयां।	(क) सभी प्रकार के नए और विद्यमान खनन (लघु और वृहत खनिज), पत्थर की खानों और उनको तोड़ने की इकाइयां वास्तविक स्थानीय निवासियों की घरेलू आवश्यकताओं जिसमें निजी उपयोग के लिए मकानों के संनिर्माण या मरम्मत के लिए धरती को खोदना और

(1)	(2)	(3)
		<p>मकान बनाने के लिए देशी टाइल्स या ईंटों का निर्माण करना भी सम्मिलित है, के सिवाय नहीं होंगी।</p> <p>(ख) खनन प्रचालन, माननीय उच्चतम न्यायालय की रिट याचिका (सिविल) सं. 1995 का 202 टी.एन. गौडाबर्मन थिरूमूलपाद बनाम भारत संघ के मामले में आदेश तारीख 4 अगस्त, 2006 और रिट याचिका (सी) सं. 2012 का 435 गोवा फाउंडेशन बनाम भारत संघ के मामले में तारीख 21 अप्रैल, 2014 के आदेश के अनुसरण में प्रचालन होगा।</p>
2.	नई आरा मिलों की स्थापना।	पारिस्थितिकी संवेदी जोन में नई आरा मिलों की स्थापना और विद्यमान आरा मिलों का विस्तार अनुज्ञात नहीं होगा।
3.	किसी परिसंकटमय पदार्थ का प्रयोग या उत्पादन।	लागू विधियों के अनुसार प्रतिषिद्ध (अन्यथा उपबंधित के सिवाय) होंगे।
4.	प्रदूषण (जल, वायु, मृदा, ध्वनि आदि) उत्पन्न करने वाले उद्योगों की स्थापना।	<p>पारिस्थितिकी संवेदी जोन में कोई नया उद्योग लगाने और वर्तमान प्रदूषणकारी उद्योगों का विस्तार करने की अनुज्ञा नहीं होगी:</p> <p>परन्तु इस अधिसूचना में विनिर्दिष्ट न हो, पारिस्थितिकी संवेदी जोन में फरवरी, 2016 में केंद्रीय प्रदूषण नियंत्रण बोर्ड द्वारा जारी दिशानिर्देशों में किए गए उद्योगों के वर्गीकरण के अनुसार केवल गैर-प्रदूषणकारी उद्योगों की स्थापना होगी। इसके अतिरिक्त, गैर-प्रदूषणकारी कुटीर उद्योगों को प्रोत्साहन दिया जाएगा।</p>
5.	बृहत जल विद्युत परियोजना की स्थापना।	लागू विधियों के अनुसार प्रतिषिद्ध (अन्यथा उपबंधित के सिवाय) होंगे।
6.	जलावन लकड़ी का वाणिज्यिक उपयोग।	लागू विधियों के अनुसार प्रतिषिद्ध (अन्यथा उपबंधित के सिवाय) होंगे।
7.	प्राकृतिक जल निकायों या भूमि क्षेत्र में अनुपचारित बहिस्त्रावों का निस्सारण।	लागू विधियों के अनुसार प्रतिषिद्ध (अन्यथा उपबंधित के सिवाय) होंगे।
8.	ईट भट्टों की स्थापना।	लागू विधियों के अनुसार प्रतिषिद्ध (अन्यथा उपबंधित के सिवाय) होंगे।
<b>विनियमित क्रियाकलाप</b>		
9.	होटलों और रिजॉर्टों की वाणिज्यिक स्थापना।	<p>पारिस्थितिकी पर्यटन क्रियाकलापों हेतु लघु अस्थायी संरचनाओं के निर्माण के सिवाय, संरक्षित क्षेत्र की सीमा से एक किलोमीटर के भीतर या पारिस्थितिकी संवेदी जोन की सीमा तक, इनमें जो भी अधिक निकट हो, नए वाणिज्यिक होटलों और रिजॉर्टों की स्थापना अनुज्ञात नहीं होगी:</p> <p>परन्तु, संरक्षित क्षेत्र की सीमा से एक किलोमीटर बाहर या पारिस्थितिकी संवेदी जोन की सीमा तक, इनमें जो भी अधिक निकट हो, सभी नए पर्यटन क्रियाकलाप करने या विद्यमान क्रियाकलापों का विस्तार पर्यटन महायोजना और लागू दिशानिर्देशों के अनुसार होगा।</p>
10.	संनिर्माण क्रियाकलाप।	(क) संरक्षित क्षेत्र की सीमा से एक किलोमीटर के भीतर या पारिस्थितिकी संवेदी जोन की सीमा तक, इनमें जो भी अधिक निकट हो, किसी भी नये वाणिज्यिक संनिर्माण की अनुज्ञा नहीं होगी:

(1)	(2)	(3)
		<p>परन्तु स्थानीय लोगों को अपनी आवास सम्बन्धी आवश्यकताओं को पूरा करने के लिए, पैरा 3 के उप पैरा (1) में सूचीबद्ध क्रियाकलापों सहित अपने प्रयोग के लिए, भवन उप-विधियों के अनुसार, संनिर्माण करने की अनुज्ञा होगी :</p> <p>परन्तु गैर-प्रदूषणकारी लघु उद्योगों से संबंधित संनिर्माण क्रियाकलाप लागू नियमों और विनियमों, यदि कोई हों, के अनुसार सक्षम प्राधिकारी की पूर्व अनुमति से विनियमित किए जाएंगे और वे न्यूनतम होंगे ।</p> <p>(ख) एक किलोमीटर से आगे ये आंचलिक महायोजना के अनुसार विनियमित होंगे ।</p>
11.	प्राकृतिक जल निकायों या भू क्षेत्र में उपचारित अपशिष्ट जल या बहिर्स्त्राव का निस्सारण ।	जल निकायों में उपचारित अपशिष्ट जल/बहिर्स्त्राव के निस्सारण से बचा जाएगा। उपचारित अपशिष्ट जल के पुनर्चक्रण और पुनःउपयोग के प्रयास किए जाएंगे अन्यथा उपचारित अपशिष्ट जल बहिर्स्त्राव का निस्सारण लागू विधियों के अनुसार विनियमित किया जाएगा।
12.	वायु एवं वाहन जनित प्रदूषण।	लागू विधियों के अधीन विनियमित होंगे ।
13.	पर्यटन से संबंधित अन्य क्रियाकलाप जैसे कि पारिस्थितिकी संवेदी जोन क्षेत्र के ऊपर से गर्म वायु के गुब्बारे, हेलीकाप्टर, ड्रोन, माइक्रोलाइट्स उड़ाना आदि।	लागू विधियों के अधीन विनियमित होगा ।
14.	फार्मों, कारपोरेट, कंपनियों द्वारा बड़े पैमाने पर वाणिज्यिक पशुधन संपदा और कुक्कुट फार्मों की स्थापना ।	स्थानीय जनता के प्रयोग के लिए लागू विधियों (अन्यथा उपबंधित के सिवाय) के अधीन अनुज्ञात होगा ।
15.	नागरिक सुविधाओं सहित बुनियादी ढांचे की व्यवस्था।	यह व्यवस्था लागू विधियों, नियमों, विनियमों और मौजूदा दिशानिर्देशों के अनुसार उपशमन उपायों के साथ की जाएगी।
16.	पॉलीथिन बैग का उपयोग।	पारिस्थितिकी संवेदी जोन के अन्तर्गत पॉलीथिन बैग के उपयोग की अनुमति है: परन्तु, विशिष्ट आवश्यकता के आधार पर यह लागू विधियों के अधीन विनियमित होंगे ।
17.	विदेशी प्रजातियों का परिचय।	लागू विधियों के अधीन विनियमित होंगे ।
18.	सतही और भूजल का वाणिज्यिक प्रयोग एवं निष्कर्षण ।	लागू विधियों के अधीन विनियमित होगा ।
19.	वृक्षों की कटाई ।	<p>(क) राज्य सरकार में सक्षम प्राधिकारी की पूर्व अनुमति के बिना वन या सरकारी या राजस्व या निजी भूमि पर वृक्षों की कटाई नहीं होगी ।</p> <p>(ख) वृक्षों की कटाई, संबंधित केंद्रीय या राज्य अधिनियम या उसके अधीन बनाए गए नियमों के उपबंधों के अनुसार विनियमित होगी ।</p> <p>(ग) आरक्षित वन और संरक्षित वन की दशा में कार्य योजना का अनुपालन किया जाएगा।</p>
20.	विद्युत और संचार टॉवर लगाने,	लागू विधियों के अधीन विनियमित होगा । (भूमिगत केवल बिछाने को



(1)	(2)	(3)
	तार-बिछाने तथा अन्य बुनियादी ढांचे की व्यवस्था।	बढ़ावा दिया जाएगा।
21.	जैव अपशिष्ट सामग्री का पुनःचक्रण।	लागू विधियों के अधीन विनियमित होंगे।
22.	विद्यमान सड़कों को चौड़ा करना, उन्हें सुदृढ़ बनाना और नई सड़कों का निर्माण करना।	यह व्यवस्था लागू विधियों, नियमों, विनियमों और मौजूदा दिशानिर्देशों के अनुसार उपशमन उपायों के साथ की जाएगी।
23.	होटलों और लॉज के विद्यमान परिसरों में बाड़ लगाना।	लागू विधियों के अधीन विनियमित होंगे। पारिस्थितिकी संवेदी जोन के भीतर वन्यजीवों की अबाध आवाजाही को अनुज्ञात करने के लिए होटलों या अन्य वाणिज्यिक प्रतिष्ठानों को कांटेदार तारों की बाड़ से नहीं घेरा जाएगा और संपत्तियों की बाड़ एक मीटर से अधिक ऊंची नहीं होगी। इस शर्त का अनुपालन न करने वाली विद्यमान बाड़ को आंचलिक महायोजना में उल्लिखित समय सीमा के अनुसार बदला जाएगा।
24.	कृषि प्रणाली में महत्वपूर्ण बदलाव।	लागू विधियों के अधीन विनियमित होंगे।
25.	रात्रि में सड़क यातायात का संचलन।	लागू विधियों के अधीन विनियमित होंगे।
26.	वाणिज्यिक संकेत बोर्ड और होर्डिंग का प्रयोग।	लागू विधियों के अधीन विनियमित होगा।
27.	गैर प्रदूषणकारी लघु उद्योग।	फरवरी, 2016 में केन्द्रीय प्रदूषण नियंत्रण बोर्ड द्वारा जारी उद्योगों के वर्गीकरण के अनुसार गैर-प्रदूषणकारी उद्योग तथा अपरिसंकटमय लघु और सेवा उद्योग, कृषि, पुष्प कृषि, बागवानी या कृषि आधारित उद्योग, जो पारिस्थितिकी संवेदी जोन से देशी सामग्रियों से उत्पाद बनाते हैं, सक्षम प्राधिकारी द्वारा अनुज्ञात होंगे।
28.	वन उत्पादों और गैर काष्ठ वन उत्पादों का संग्रह।	लागू विधियों के अधीन विनियमित होगा।
29.	ट्रेकिंग और कैम्पिंग।	लागू विधियों के अधीन विनियमित होगा।
30.	पहाड़ी ढलानों और नदी तटों का संरक्षण।	लागू विधियों के अधीन विनियमित होगा।
31.	ठोस अपशिष्ट का प्रबंधन।	लागू विधियों के अधीन विनियमित होगा।
32.	पारिस्थितिकी पर्यटन।	लागू विधियों के अधीन विनियमित होगा।
<b>संवर्धित क्रियाकलाप</b>		
33.	स्थानीय समुदायों द्वारा अपनायी जा रही वर्तमान कृषि और बागवानी पद्धतियों के साथ डेयरियां, दुग्ध उत्पादन, जल कृषि और मत्स्य पालन।	स्थानीय जनता के प्रयोग के लिए लागू विधियों के अधीन अनुज्ञात होंगे।
34.	जैविक खेती।	सक्रिय रूप से बढ़ावा दिया जाएगा।
35.	सभी गतिविधियों के लिए हरित प्रौद्योगिकी का अंगीकरण।	सक्रिय रूप से बढ़ावा दिया जाएगा।
36.	ग्रामीण कारीगरी सहित कुटीर उद्योग।	सक्रिय रूप से बढ़ावा दिया जाएगा।

(1)	(2)	(3)
37.	वर्षा जल संचयन ।	सक्रिय रूप से बढ़ावा दिया जाएगा ।
38.	नवीकरणीय ऊर्जा और ईंधन का प्रयोग ।	बायोगैस, सौर प्रकाश इत्यादि को सक्रिय बढ़ावा दिया जाएगा।
39.	बागान और अन्य वानिकी गतिविधियां ।	सक्रिय रूप से बढ़ावा दिया जाएगा ।
40.	कृषि वानिकी ।	सक्रिय रूप से बढ़ावा दिया जाएगा ।
41.	कौशल विकास ।	सक्रिय रूप से बढ़ावा दिया जाएगा ।
42.	पर्यावरण के प्रति जागरुकता।	सक्रिय रूप से बढ़ावा दिया जाएगा ।
43.	अवक्रमित भूमि/वनों/ पर्यावासों की बहाली ।	सक्रिय रूप से बढ़ावा दिया जाएगा ।

**5. पारिस्थितिकी संवेदी जोन की अधिसूचना की मानीटरी के लिए मानीटरी समिति .-** केंद्रीय सरकार, पर्यावरण (संरक्षण) अधिनियम, 1986 की धारा 3 की उपधारा (3) द्वारा प्रदत्त शक्तियों का प्रयोग करते हुए, पारिस्थितिकी संवेदी जोन की प्रभावी मानीटरी के लिए निम्नलिखित को सम्मिलित करके एक मानीटरी समिति गठित करती है:-

क्र. सं.	मानीटरी समिति का गठन	पद
(i)	जिलाधीश, संबलपुर	अध्यक्ष, पदेन;
(ii)	विरासत संरक्षण सहित पर्यावरण के क्षेत्र में सक्रिय गैर-सरकारी संगठनों का एक प्रतिनिधि, जिसे केन्द्रीय सरकार द्वारा नामित किया जायेगा	सदस्य;
(iii)	उड़ीसा राज्य प्रदूषण नियंत्रण बोर्ड का प्रतिनिधि	सदस्य;
(iv)	जिलाधीश, देवगढ़ का प्रतिनिधि	सदस्य;
(v)	पुलिस अधीक्षक, संबलपुर	सदस्य;
(vi)	राज्य सरकार द्वारा नामित जैव विविधता में एक विशेषज्ञ	सदस्य;
(vii)	राज्य के प्रतिष्ठित संस्थान या विश्वविद्यालय से पारिस्थितिकी में एक विशेषज्ञ	सदस्य;
(viii)	पुलिस अधीक्षक, देवगढ़ का प्रतिनिधि	सदस्य;
(ix)	वन मंडल अधिकारी रायरखोल	सदस्य;
(x)	वन मंडल अधिकारी, संबलपुर (दक्षिण)	सदस्य;
(xi)	वन मंडल अधिकारी-सह-वन्यजीव वार्डन, बामरा वन्यजीव मंडल	सदस्य- सचिव।

**6. निर्देश-निबंधन.-** (1) मानीटरी समिति इस अधिसूचना के उपबंधों के अनुपालन को मानीटरी करेगी।

(2) मानीटरी समिति का कार्यकाल तीन वर्ष तक या राज्य सरकार द्वारा नई समिति का पुनर्गठन किए जाने तक होगा और इसके बाद मानीटरी समिति राज्य सरकार द्वारा गठित की जाएगी।

(3) ऐसे क्रियाकलापों की, जो भारत सरकार के तत्कालीन पर्यावरण और वन मंत्रालय की अधिसूचना संख्यांक का.आ. 1533(अ), तारीख 14 सितंबर, 2006 की अनुसूची में सम्मिलित हैं, और जो पारिस्थितिकी संवेदी जोन में आते हैं, सिवाय इसके पैरा 4 के अधीन सारिणी में यथा विनिर्दिष्ट प्रतिषिद्ध क्रियाकलापों के, मानीटरी समिति द्वारा वास्तविक विनिर्दिष्ट स्थलीय दशाओं के आधार पर संवीक्षा की जाएगी और उक्त अधिसूचना के उपबंधों के अधीन पूर्व पर्यावरण अनापत्ति के लिए केन्द्रीय सरकार के पर्यावरण, वन और जलवायु परिवर्तन मंत्रालय को निर्दिष्ट किया जाएगा।

(4) इसके पैरा 4 के अधीन सारिणी में यथा विनिर्दिष्ट प्रतिषिद्ध क्रियाकलापों के सिवाय, भारत सरकार के तत्कालीन पर्यावरण और वन मंत्रालय की अधिसूचना संख्या का.आ. 1533(अ) तारीख 14 सितंबर, 2006 की अधिसूचना के अनुसूची के अधीन ऐसे क्रियाकलापों, जिन्हें सम्मिलित नहीं किया गया है, परंतु पारिस्थितिकी संवेदी जोन में आते हैं, ऐसे क्रियाकलापों की

वास्तविक विनिर्दिष्ट स्थानीय दशाओं पर आधारित मानीटरी समिति द्वारा संवीक्षा की जाएगी और उसे संबद्ध विनियामक प्राधिकारियों को निर्दिष्ट किया जाएगा।

(5) मानीटरी समिति का सदस्य-सचिव या संबद्ध उपायुक्त या संबंधित उपायुक्त ऐसे व्यक्ति के विरुद्ध, जो इस अधिसूचना के किसी उपबंध का उल्लंघन करता है, पर्यावरण अधिनियम, की धारा 19 के अधीन परिवाद दायर करने के लिए सक्षम होगा।

(6) मानीटरी समिति संबंधित विभागों के प्रतिनिधियों या विशेषज्ञों, औद्योगिक संघों के प्रतिनिधियों या संबंधित पक्षों को, प्रत्येक मामले में आवश्यकता के अनुसार, अपने विचार-विमर्श में सहायता के लिए आमंत्रित कर सकेगी।

(7) मानीटरी समिति प्रत्येक वर्ष 31 मार्च की स्थिति के अनुसार अपनी वार्षिक कार्रवाई रिपोर्ट राज्य के मुख्य वन्यजीव वार्डन को, **उपाबंध V** में दिए गए प्रपत्र के अनुसार, उस वर्ष की 30 जून तक प्रस्तुत करेगी।

(8) केन्द्रीय सरकार का पर्यावरण, वन और जलवायु परिवर्तन मंत्रालय मानीटरी समिति को उसके कृत्यों के प्रभावी निर्वहन के लिए ऐसे निदेश दे सकेगा जो वह उचित समझे।

7. इस अधिसूचना के उपबंधों को प्रभावी बनाने के लिए केंद्रीय सरकार और राज्य सरकार, अतिरिक्त उपाय, यदि कोई हों, विनिर्दिष्ट कर सकेंगी।

8. इस अधिसूचना के उपबंध भारत के माननीय उच्चतम न्यायालय या उच्च न्यायालय या राष्ट्रीय हरित अधिकरण द्वारा पारित किए गए या पारित किए जाने वाले आदेश, यदि कोई हो, के अध्वधीन होंगे।

[फा. सं. 25/22/2017-ईएसजेड]

डॉ. सतीश चन्द्र गढ़कोटी, वैज्ञानिक 'जी'

**उपाबंध-1**

### **उड़ीसा में बदरामा और खलासुनी वन्यजीव अभयारण्यों के पारिस्थितिकी संवेदी जोन के लिए सीमा विवरण**

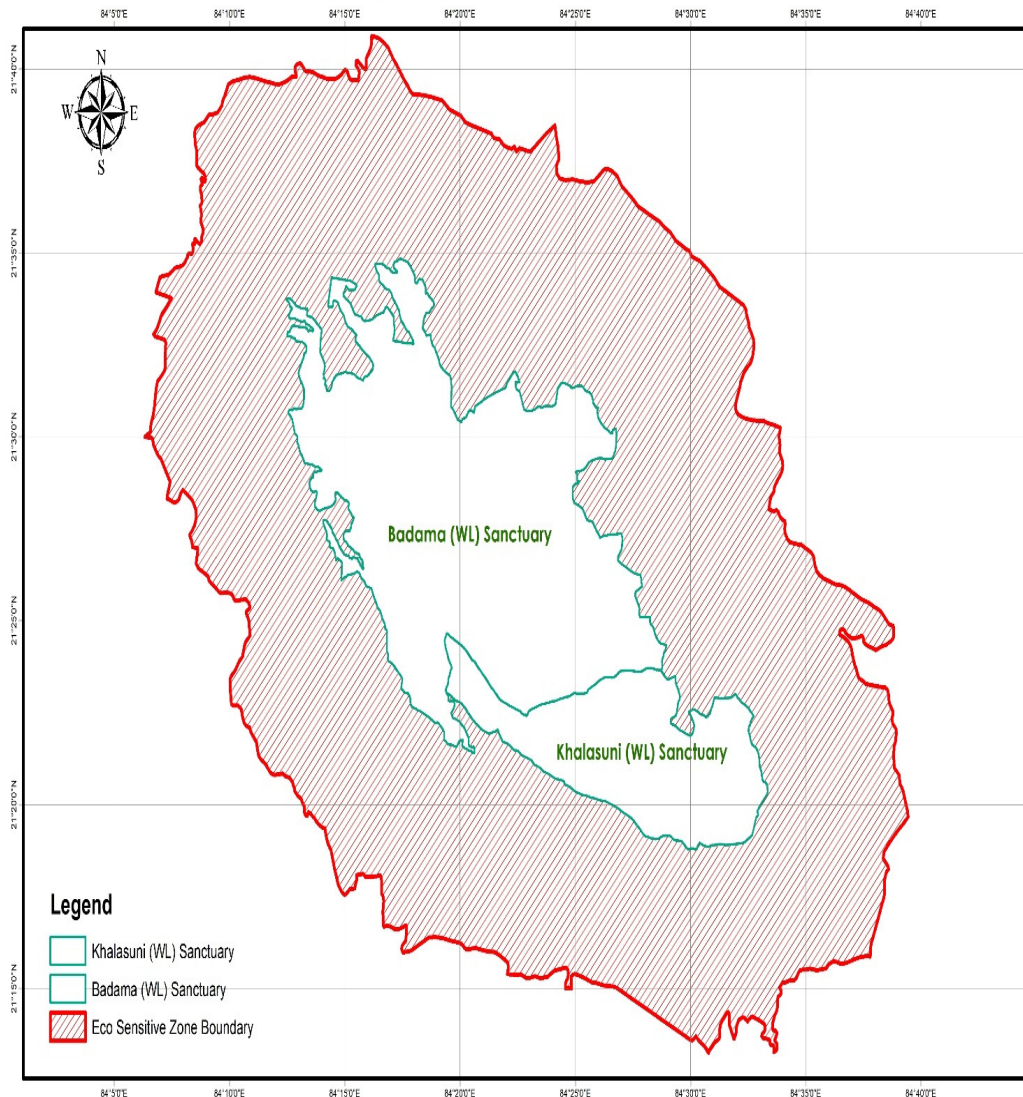
सीमा ग्राम सड़क के दक्षिण दिशा में अखाडाडंडा के निकट संभागीय सीमा रेखा से आरंभ होती है इसके बाद नाला के दक्षिण-पश्चिम दिशा की ओर मुड़ती है, इसके बाद यह झंकरपली से तंगरपली सड़क की ओर जाती है। इसके बाद यह यह थीरुपली की ओर मुड़ती है और उसके बाद गरपति रिज़र्व वन की पहाड़ी के साथ दक्षिण की ओर जाती है और सुकुपारा के निकट सड़क से मिलती है। इसके बाद यह तबरोबहल, पंडरीपली के दक्षिण की ओर जाती है और गौपारा के निकट सड़क से मिलती है। इसके बाद यह नौमुरा के सड़क के साथ जाती है। निकटतम एक किलोमीटर की दूरी के बाद पूर्व की ओर यह करलाबहल, भीखपुर, पीपलीपली के नाला द्वारा आड़े-तिरछे ढंग में दक्षिण की ओर जाती है और मुदकीनाला से मिलती है। इसके बाद यह गिरिपली के सड़क के साथ जाती है और दुमलपडर के मलतीजोरेनाला से मिलती है। इसके बाद यह बहम सड़क के द्वारा खलीयापली की ओर जाती है। पूर्व की ओर ½ किलोमीटर की दूरी के बाद यह कदलीमुंडा, झरझरी, पेटूपली के सड़क के साथ दक्षिण की ओर जाती है और इसके बाद भूतरीजोरेनाला के साथ जाती है और मुदनल के निकट चरबहलखमन की आंतरिक सीमा रेखा से मिलती है। इसके बाद यह मरुनगाबहल के दक्षिण दिशा में चरबहलखमन रिज़र्व वन की सीमा रेखा के साथ जाती है। इसके बाद यह एक किलोमीटर पूर्व की ओर जाती है और इसके बाद नाला के साथ जाती है और लांदाकोट रिज़र्व वन की सीमा रेखा को पार करके और नौगांव के गरियाखमन- नौगांव सड़क से मिलती है। नौगांव से यह दक्षिण की ओर जाती है और सड़क से मिलती है और बदबहल के फुलकुसुम के सड़क के साथ जाती है। इसके बाद घोददियन के सराह पहुँचती है। इसके बाद यह खोलगढ़ रिज़र्व वन की पहाड़ी के दक्षिण की ओर जाती है। ½ किलोमीटर घुमाव के बाद यह उत्तर की ओर जाती है और इसके बाद खोलगढ़ रिज़र्व वन की श्रेणियों के साथ जाती है और कमसीपली के निकट सीमा रेखा से मिलती है। इसके बाद यह चम्पलीनाला के साथ जाती है और इसके बाद पक्की सड़क के उत्तर-पूर्व दिशा की ओर सड़क के साथ जाती है। इसके बाद यह नाला के लंदीमल रिज़र्व वन की सीमा रेखा के साथ मुड़ती है और इसके बाद उत्तर दिशा में नाला के साथ कालापट पर्वत को पार करके जाती है। उसके बाद यह ½ किलोमीटर के उत्तर की ओर जाती है और इसके बाद नाला द्वारा मनकुंडा के पूर्व की ओर जाती है इसके बाद मुशाकानी के सड़क के साथ जाती है। इसके बाद यह उत्तर-पूर्व दिशा की ओर जाती है और तिकरानाला से मिलती है और इसके बाद तिकरानाला के पसोनली जाती है। इसके बाद यह निशावीरा, पुरमुंडा के नाला के साथ नदियापहड़ को पार करके तीलियपोशी के पूर्व की ओर जाती है और सड़क से मिलती है और 1½ किलोमीटर जाती है और इसके बाद पतरापली, रेनगलबहल, बबराकोट, तीमुर के ग्राम सड़क के साथ जाती है और इसके बाद 3 किलोमीटर के रामपली की ओर जाती है और कंसर रिज़र्व वन को पार करके और इसके बाद नाला के साथ रंगमतिया की ओर जाती है और इसके बाद जूनानी के पश्चिम की ओर जाती है। इसके बाद यह चनगूरिया के मलीचौन के ग्राम सड़क के साथ जाती है। इसके बाद यह सबरपली जाती है और गोहीरानाला से मिलती है और अमघाट के नाला के साथ जाती है। इसके बाद

यह बरघाट, भंडारीमल, कनकरिया के कैनल के साथ जाती है और वी एम 278.1 में राष्ट्रीय राजमार्ग-53 को पार करके और श्रेणियों के साथ परावासुनी रिज़र्व वन को पार करके और देवगढ़ से 26.0 किलोमीटर की दूरी में कूचींदा-देवगढ़ सड़क पहुँचती है। इसके बाद यह धूदीखोल के सड़क के साथ जाती है। इसके बाद यह तंगरानी के श्रेणियों के साथ परौभरी पर्वत के उत्तर दिशा में जाती है और जमनकीरा भोजपुर सड़क से मिल जाती है। इसके बाद यह मातामहूल की ओर सड़क के साथ मुड़ती है और इसके बाद पश्चिम दिशा में नौदीही जाती है। इसके बाद यह सड़क के द्वारा सीहीरिया के उत्तर दिशा में जाती है और लामरा पीआरएफ की सीमा रेखा से मिलती है और इसके बाद धूदीपली के सड़क के साथ जाती है। इसके बाद भोईपली पीआरएफ की सीमा रेखा के साथ जाती है और बीजागुडा के निकट संखाभनगेन्नडी को पार करके जाती है और सरवे के दल्की के सड़क के साथ जाती है। दल्की से यह बीजीपली रिज़र्व वन की सीमा रेखा के वन सड़क के साथ जाती है इसके बाद अखाडाडंडा और आरंभिक बिंदु से मिलती है।

### उपाबंध-IIक

मुख्य अवस्थानों के अक्षांश और देशांतर के साथ पारिस्थितिकी संवेदी जोन के बदरामा और खलासुनी वन्यजीव अभयारण्यों का मानचित्र

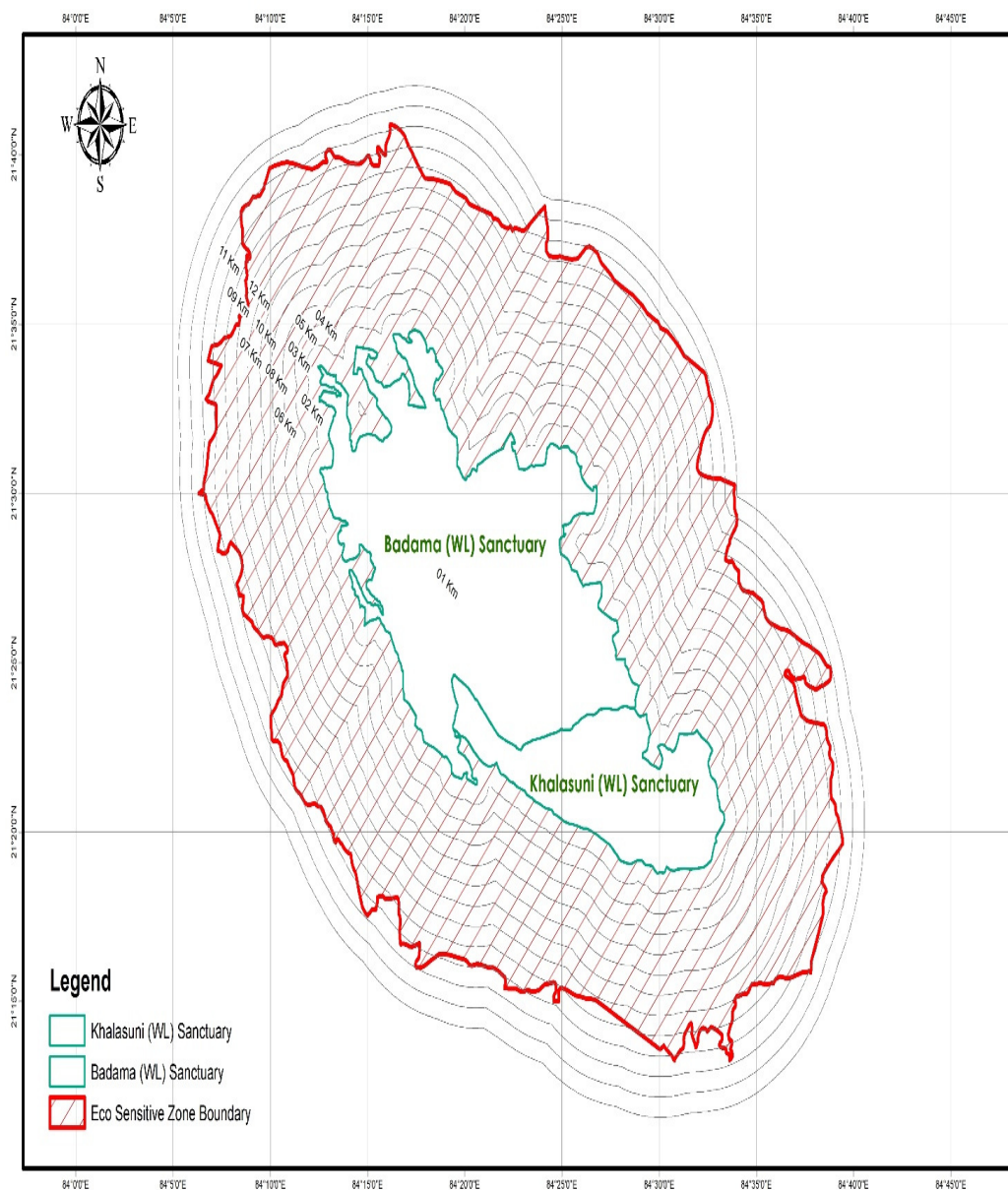
Map Showing Eco Sensitive Zone



**उपाबंध-IIख**

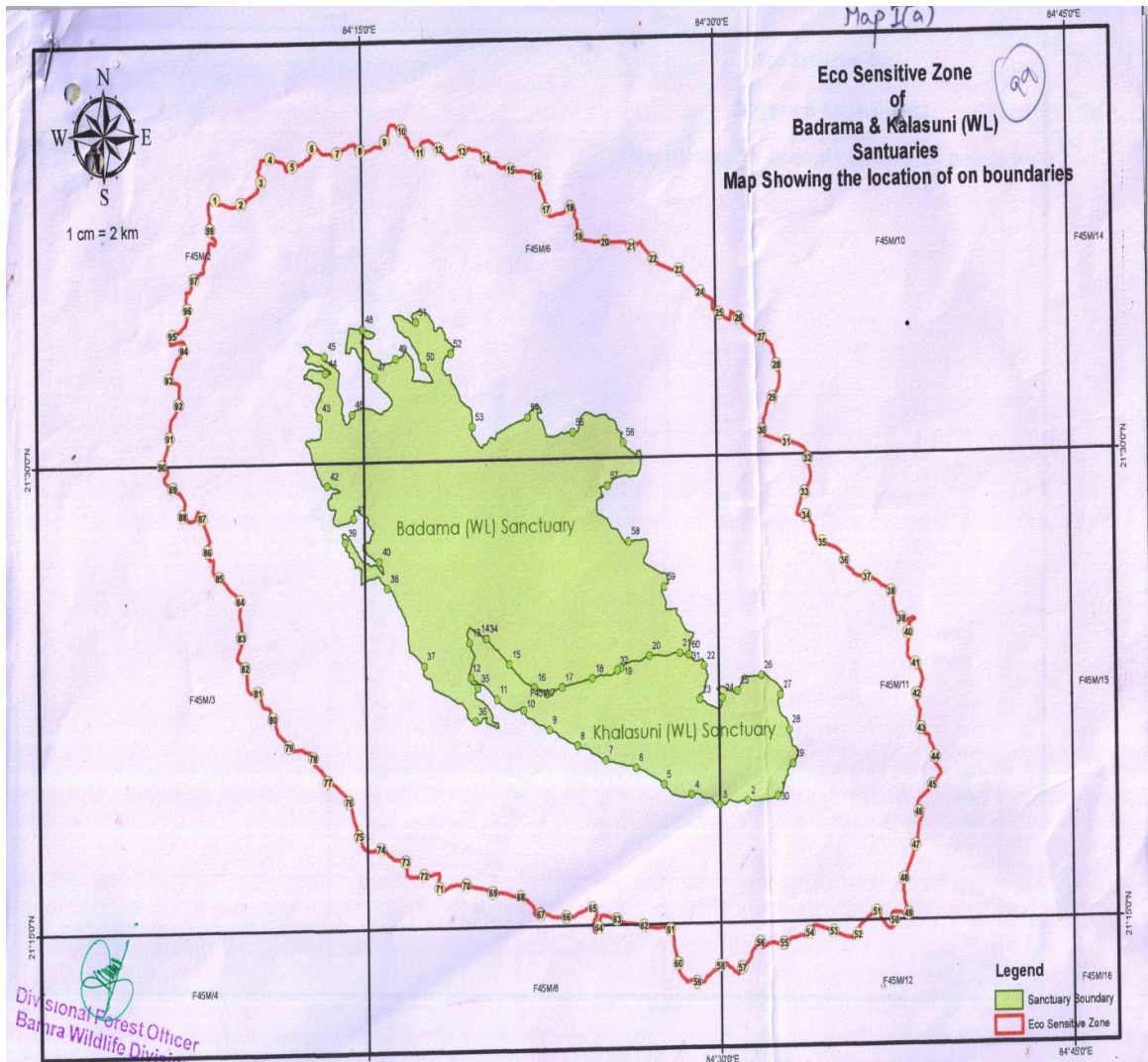
**अभयारण्यों से दूरी दशानि वाली बदरामा और खलासुनी वन्यजीव अभयारण्यों के पारिस्थितिकी संवेदी जोन का मानचित्र**

**Map Showing Eco Sensitive Zone of the Protected Area**



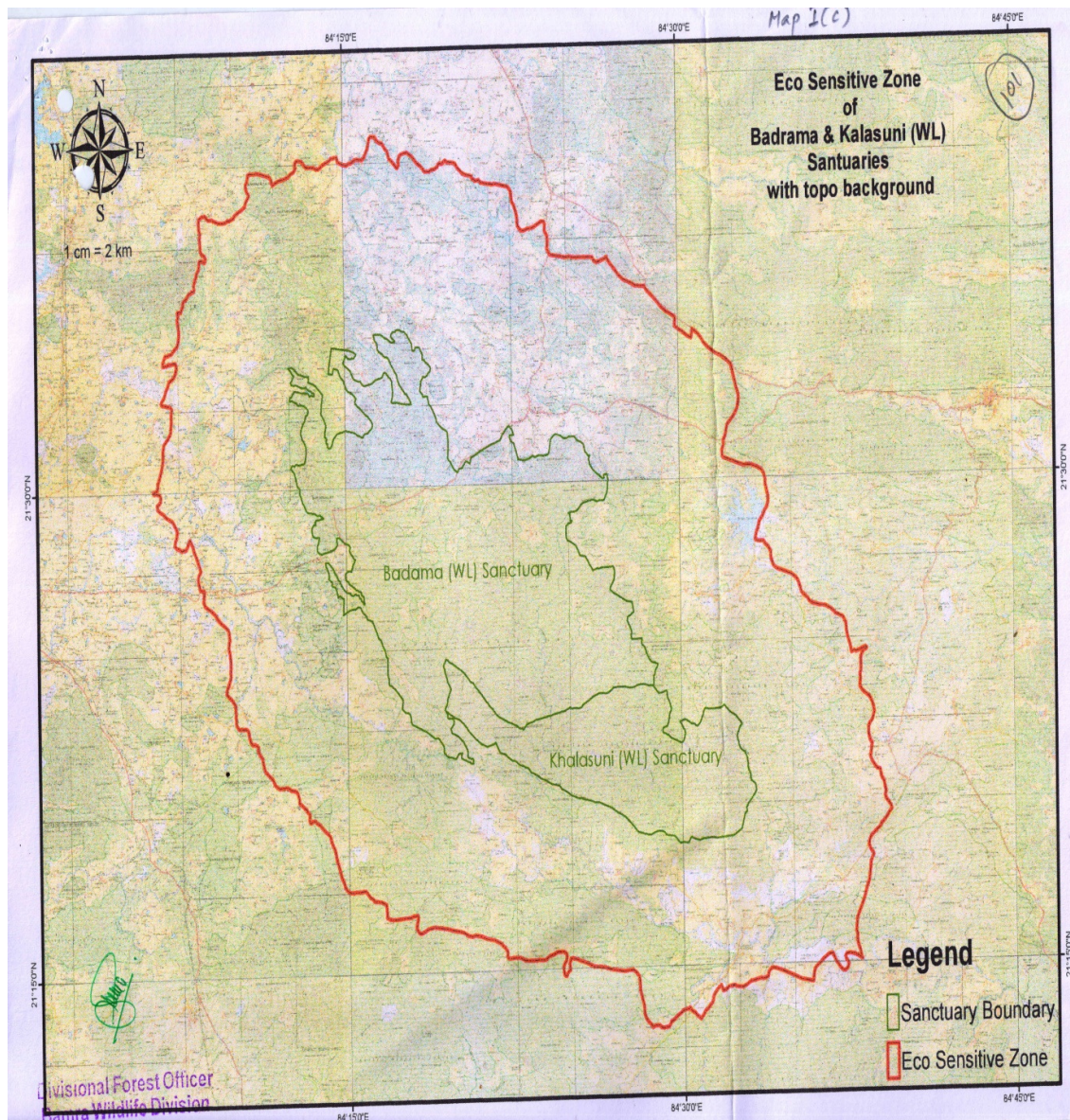
**उपाबंध-IIग**

**मुख्य अवस्थानों के अक्षांश और देशांतर के साथ पारिस्थितिकी संवेदी जोन के बदरामा और खलासुनी वन्यजीव अभयारण्यों का मानचित्र**



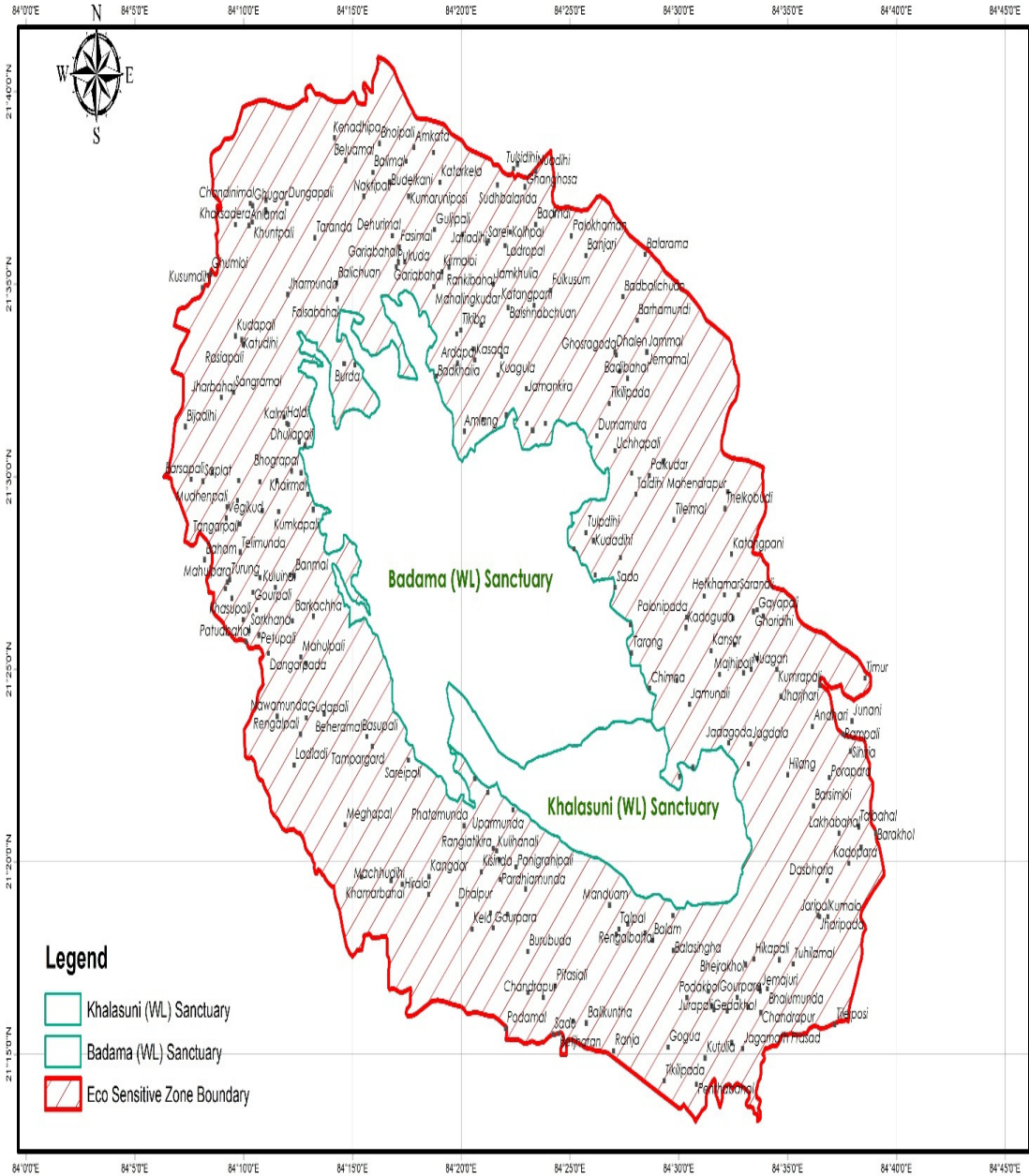
**उपाबंध-IIघ**

**मुख्य अवस्थानों के अक्षांश और देशांतर के साथ भारतीय सर्वेक्षण (एस ओ आई) की टोपोशीट पर बदरामा और खलासुनी वन्यजीव अभयारण्यों के पारिस्थितिकी संवेदी का मानचित्र**



उपाबंध-11

मुख्य अवस्थानों के अक्षांश और देशांतर के साथ बदरामा और खलासुनी वन्यजीव अभयारण्यों के पारिस्थितिकी संवेदी जोन के अंतर्गत ग्रामों के अवस्थान को दर्शाने वाला मानचित्र





उपाबंध-III**सारणी क: बदरामा और खलासुनी वन्यजीव अभयारण्यों के मुख्य अवस्थानों के भू-निर्देशांक**

आई डी	अक्षांश	देशांतर
1.	21°19' 2.816" उ	84°32'28.359" पू
2.	21°18' 54.604" उ	84°31'10.917" पू
3.	21°18' 47.500" उ	84°29' 58.984" पू
4.	21°19' 8.288" उ	84°28' 47.355" पू
5.	21°19' 29.097" उ	84°27' 37.183" पू
6.	21°20' 2.774" उ	84°26' 26.406" पू
7.	21°20' 18.286" उ	84°25' 9.442" पू
8.	21°20' 46.690" उ	84°23' 57.746" पू
9.	21°21' 18.568" उ	84°22' 46.757" पू
10.	21°21' 57.087" उ	84°21' 41.164" पू
11.	21°22' 18.594" उ	84°20' 33.025" पू
12.	21°23' 1.050" उ	84°19' 28.326" पू
13.	21°24' 9.743" उ	84°19' 24.867" पू
14.	21°24' 17.229" उ	84°20' 7.335" पू
15.	21°23' 26.228" उ	84°21' 6.320" पू
16.	21°22' 40.915" उ	84°22' 9.293" पू
17.	21°22' 39.657" उ	84°23'20.175" पू
18.	21°22' 55.587" उ	84°24'37.181" पू
19.	21°23' 14.932" उ	84°25'50.251" पू
20.	21°23' 38.060" उ	84°27'3.202" पू
21.	21°23' 42.138" उ	84°28'20.907" पू
22.	21°23' 16.460" उ	84°29'22.305" पू
23.	21°22' 11.430" उ	84°29'10.304" पू
24.	21°22' 13.491" उ	84°30'8.072" पू
25.	21°22' 26.451" उ	84°30'47.382" पू
26.	21°22' 56.020" उ	84°31'49.017" पू
27.	21° 22' 16.725" उ	84° 32' 37.680" पू
28.	21° 21' 9.992" उ	84° 32' 59.385" पू
29.	21° 20' 4.513" उ	84° 33' 7.562" पू
30.	21° 19' 2.8716" उ	84° 32' 28.359" पू
31.	21° 23' 35.510" उ	84° 28' 43.855" पू

32.	21° 23' 10.881" उ	84° 25' 40.877" पू
33.	21° 22' 28.438" उ	84° 22' 41.476" पू
34.	21° 24' 16.690" उ	84° 20' 8.230" पू
35.	21° 22' 40.587" उ	84° 19' 45.173" पू
36.	21° 21' 37.326" उ	84° 19' 37.865" पू
37.	21° 23' 25.815" उ	84° 17' 29.094" पू
38.	21° 25' 56.282" उ	84° 15' 56.822" पू
39.	21° 27' 26.829" उ	84° 14' 10.936" पू
40.	21° 26' 48.492" उ	84° 15' 36.755" पू
41.	21° 28' 11.672" उ	84° 14' 32.705" पू
42.	21° 29' 15.429" उ	84° 13' 26.720" पू
43.	21° 31' 27.517" उ	84° 13' 7.2929" पू
44.	21° 32' 52.776" उ	84° 13' 24.400" पू
45.	21° 33' 25.076" उ	84° 13' 22.337" पू
46.	21° 31' 32.959" उ	84° 14' 30.823" पू
47.	21° 32' 43.714" उ	84° 15' 29.344" पू
48.	21° 34' 16.199" उ	84° 14' 58.440" पू
49.	21° 33' 18.306" उ	84° 16' 23.125" पू
50.	21° 33' 2.186" उ	84° 17' 33.854" पू
51.	21° 34' 28.265" उ	84° 17' 14.841" पू
52.	21° 33' 26.316" उ	84° 18' 43.918" पू
53.	21° 31' 4.071" उ	84° 19' 37.357" पू
54.	21° 31' 20.734" उ	84° 21' 58.322" पू
55.	21° 30' 49.838" उ	84° 23' 53.409" पू
56.	21° 30' 28.881" उ	84° 26' 1.608" पू
57.	21° 29' 5.990" उ	84° 25' 20.100" पू
58.	21° 27' 18.328" उ	84° 26' 12.728" पू
59.	21° 25' 49.639" उ	84° 27' 42.365" पू
60.	21° 23' 38.510" उ	84° 28' 43.855" पू

## सारणी ख: पारिस्थितिकी संवेदी जोन के मुख्य अवस्थानों के भू-निर्देशांक

आई डी	अक्षांश	देशांतर
1.	21° 38' 29.885" उ	84° 8' 47.078" पू
2.	21° 38' 20.464" उ	84° 9' 52.716" पू
3.	21° 39' 2.680" उ	84° 10' 44.886" पू
4.	21° 39' 45.949" उ	84° 11' 8.516" पू
5.	21° 39' 30.672" उ	84° 12' 5.316" पू
6.	21° 40' 6.145" उ	84° 12' 56.210" पू
7.	21° 39' 53.800" उ	84° 14' 0.209" पू
8.	21° 39' 58.961" उ	84° 14' 58.469" पू
9.	21° 40' 15.323" उ	84° 16' 1.415" पू
10.	21° 40' 35.309" उ	84° 16' 45.819" पू
11.	21° 39' 52.844" उ	84° 17' 30.699" पू
12.	21° 39' 59.080" उ	84° 18' 19.264" पू
13.	21° 39' 53.891" उ	84° 19' 19.105" पू
14.	21° 39' 39.147" उ	84° 20' 19.967" पू
15.	21° 39' 16.675" उ	84° 21' 22.466" पू
16.	21° 39' 4.195" उ	84° 22' 30.196" पू
17.	21° 37' 58.676" उ	84° 22' 51.776" पू
18.	21° 38' 1.731" उ	84° 23' 53.279" पू
19.	21° 37' 5.760" उ	84° 24' 14.111" पू
20.	21° 36' 54.287" उ	84° 25' 21.440" पू
21.	21° 36' 45.481" उ	84° 26' 28.302" पू
22.	21° 36' 20.020" उ	84° 27' 22.643" पू
23.	21° 35' 58.127" उ	84° 28' 28.248" पू
24.	21° 35' 14.147" उ	84° 29' 22.084" पू
25.	21° 34' 32.983" उ	84° 30' 9.753" पू
26.	21° 34' 22.714" उ	84° 30' 59.284" पू
27.	21° 33' 45.312" उ	84° 31' 57.703" पू
28.	21° 32' 51.373" उ	84° 32' 36.071" पू
29.	21° 31' 48.415" उ	84° 32' 24.317" पू
30.	21° 30' 45.951" उ	84° 31' 58.002" पू
31.	21° 30' 22.453" उ	84° 32' 59.363" पू
32.	21° 29' 50.355" उ	84° 33' 53.136" पू

33.	21° 28' 45.464" उ	84° 33' 44.270" पू
34.	21° 27' 59.874" उ	84° 33' 47.522" पू
35.	21° 27' 8.363" उ	84° 34' 28.136" पू
36.	21° 26' 33.138" उ	84° 35' 24.782" पू
37.	21° 26' 0.108" उ	84° 36' 21.768" पू
38.	21° 25' 31.171" उ	84° 37' 23.047" पू
39.	21° 24' 34.405" उ	84° 37' 49.144" पू
40.	21° 24' 12.023" उ	84° 38' 5.598" पू
41.	21° 23' 11.721" उ	84° 38' 23.470" पू
42.	21° 22' 12.873" उ	84° 38' 26.062" पू
43.	21° 21' 6.770" उ	84° 38' 36.516" पू
44.	21° 20' 10.911" उ	84° 39' 10.696" पू
45.	21° 19' 17.160" उ	84° 39' 2.685" पू
46.	21° 18' 25.898" उ	84° 38' 28.420" पू
47.	21° 17' 22.118" उ	84° 38' 19.675" पू
48.	21° 16' 18.261" उ	84° 37' 49.939" पू
49.	21° 15' 10.273" उ	84° 37' 59.183" पू
50.	21° 14' 58.117" उ	84° 37' 24.503" पू
51.	21° 15' 15.532" उ	84° 36' 39.499" पू
52.	21° 14' 32.035" उ	84° 35' 50.147" पू
53.	21° 14' 39.224" उ	84° 34' 48.230" पू
54.	21° 14' 37.307" उ	84° 33' 47.532" पू
55.	21° 14' 18.030" उ	84° 32' 41.867" पू
56.	21° 14' 19.915" उ	84° 31' 40.140" पू
57.	21° 13' 32.314" उ	84° 30' 53.540" पू
58.	21° 13' 36.864" उ	84° 29' 57.573" पू
59.	21° 13' 6.038" उ	84° 28' 57.793" पू
60.	21° 13' 42.405" उ	84° 28' 10.187" पू
61.	21° 14' 48.443" उ	84° 27' 51.188" पू
62.	21° 14' 57.135" उ	84° 26' 43.166" पू
63.	21° 15' 10.298" उ	84° 25' 34.273" पू
64.	21° 14' 54.909" उ	84° 24' 47.320" पू
65.	21° 15' 32.150" उ	84° 24' 32.174" पू
66.	21° 15' 17.308" उ	84° 23' 24.862" पू
67.	21° 15' 22.965" उ	84° 22' 19.533" पू
68.	21° 15' 57.606" उ	84° 21' 28.637" पू

69.	21° 16' 6.219" उ	84° 20' 19.388" पू
70.	21° 16' 21.361" उ	84° 19' 11.044" पू
71.	21° 16' 16.124" उ	84° 18' 3.405" पू
72.	21° 16' 41.386" उ	84° 17' 23.779" पू
73.	21° 17' 8.874" उ	84° 16' 36.863" पू
74.	21° 17' 33.537" उ	84° 15' 35.033" पू
75.	21° 17' 59.986" उ	84° 14' 39.465" पू
76.	21° 19' 5.442" उ	84° 14' 14.017" पू
77.	21° 19' 45.891" उ	84° 13' 21.144" पू
78.	21° 20' 32.037" उ	84° 12' 45.156" पू
79.	21° 20' 54.270" उ	84° 11' 43.800" पू
80.	21° 21' 48.900" उ	84° 11' 3.391" पू
81.	21° 22' 39.640" उ	84° 10' 25.438" पू
82.	21° 23' 27.565" उ	84° 9' 53.730" पू
83.	21° 24' 27.118" उ	84° 9' 45.089" पू
84.	21° 25' 36.804" उ	84° 9' 41.975" पू
85.	21° 26' 22.167" उ	84° 8' 49.941" पू
86.	21° 27' 13.508" उ	84° 8' 20.429" पू
87.	21° 28' 17.751" उ	84° 8' 7.433" पू
88.	21° 28' 22.115" उ	84° 7' 18.300" पू
89.	21° 29' 15.858" उ	84° 6' 53.691" पू
90.	21° 29' 59.216" उ	84° 6' 26.343" पू
91.	21° 30' 53.057" उ	84° 6' 46.583" पू
92.	21° 31' 56.118" उ	84° 7' 9.832" पू
93.	21° 32' 45.436" उ	84° 6' 45.084" पू
94.	21° 33' 40.889" उ	84° 7' 24.084" पू
95.	21° 34' 9.738" उ	84° 6' 54.766" पू
96.	21° 34' 58.755" उ	84° 7' 33.981" पू
97.	21° 35' 56.105" उ	84° 7' 52.100" पू
98.	21° 36' 47.704" उ	84° 8' 26.248" पू
99.	21° 37' 31.702" उ	84° 8' 34.022" पू
100.	21° 38' 29.885" उ	84° 8' 47.078" पू

## उपाबंध-IV

भू-निर्देशांकों के साथ बदरामा और खलासुनी वन्यजीव अभयारण्यों के पारिस्थितिकी संवेदी जोन के अंतर्गत आने वाले राजस्व ग्रामों की सूची

जिला का नाम	तहसील का नाम	क्र. सं.	राजस्व ग्राम के नाम	अक्षांश	देशांतर
समबलपुर	रेनगाली	1	कुदईपली	21° 33' 44.49" उ	84° 09' 36.37" पू
		2	नैकपाडा	21° 34' 11.69" उ	84° 08' 0.82" पू
		3	तमप्रकेला	21° 52' 39.92" उ	84° 41' 14.07" पू
		4	खाकसदेरा	21° 36' 33.4" उ	84° 09' 37.8" पू
		5	लंगबहाल	21° 41' 46.8" उ	84° 09' 33.66" पू
		6	अनलामाल	21° 36' 32.3" उ	84° 10' 15.2" पू
		7	कुसुमदीही	21° 34' 55.1" उ	84° 08' 6.03" पू
		8	खुनतपली	21° 36' 37.3" उ	84° 10' 24.4" पू
		9	सुखुपारा	21° 36' 52.7" उ	84° 11' 2.0" पू
		10	घुमलोई	21° 35' 16.3" उ	84° 08' 28.1" पू
		11	तंगारपली	21° 28' 46.7" उ	84° 09' 49.9" पू
समबलपुर	मानेश्वर	1	दुमेरदीही	21° 31' 38.7" उ	84° 10' 22.20" पू
		2	झरमुण्डा	21° 30' 57.38" उ	84° 08' 24.03" पू
		3	दुंगापली	21° 37' 6.1" उ	84° 12' 0.0" पू
		4	बरसापली	21° 29' 56.4" उ	84° 07' 35.1" पू
		5	झरमुण्डा	21° 34' 44.2" उ	84° 12' 01.9" पू
		6	बिजादिही	21° 31' 18.7" उ	84° 07' 19.4" पू
		7	कुदापली	21° 33' 40.2" उ	84° 09' 37.9" पू
		8	झरबहल	21° 32' 3.8" उ	84° 08' 58.5" पू
		9	कटुदीही	21° 33' 33.8" उ	84° 09' 55.4" पू
		10	रसियापली	21° 33' 26.5" उ	84° 09' 59.2" पू
		11	कल्मी	21° 31' 21.4" उ	84° 12' 3.9" पू
		12	हल्दी	21° 31' 24.1" उ	84° 11' 59.8" पू
		13	संगरामाल	21° 32' 11.7" उ	84° 09' 32.6" पू
		14	नौमुरा	21° 31' 34.0" उ	84° 11' 51.2" पू
समबलपुर	जुजोमोरा	1	तमपारगढ	21° 23' 0.68" उ	84° 15' 55.28" पू
		2	गंदापाडा	21° 24' 50.34" उ	84° 10' 06.9" पू
		3	कपुतिकरा	21° 44' 49.48" उ	84° 25' 29.17" पू
		4	महुलपली	21° 25' 19.5" उ	84° 12' 38.3" पू
		5	बेहेरामाल	21° 23' 50.3" उ	84° 13' 42.52" पू
		6	झरमाल	21° 47' 50.87" उ	84° 30' 30.28" पू
		7	पोदामाल	21° 15' 40.58" उ	84° 22' 2.91" पू
		8	खरमुमिरधा	21° 24' 32.28" उ	84° 11' 28.38" पू

		9	गुदापली	21° 23' 44.33" उ	84° 12' 53.02" पू
		10	रेन्गलपली	21° 23' 18.6" उ	84° 12' 37.2" पू
		11	तिलेईमाल	21° 01' 2.84" उ	84° 17' 24.83" पू
		12	लाडलाडी	21° 22' 31.26" उ	84° 12' 19.66" पू
		13	घिपाना	21° 21' 22.23" उ	84° 09' 14.78" पू
		14	नवामुण्डा	21° 23' 47.4" उ	84° 11' 33.1" पू
		15	अरियामुण्डा	21° 23' 51.9" उ	84° 11' 31.86" पू
		16	चेलकानी	21° 24' 56.64" उ	84° 13' 58.98" पू
		17	पेटुपली	21° 25' 53.1" उ	84° 10' 42.8" पू
		18	भंडारीमल	21° 24' 1.12" उ	84° 09' 49.05" पू
		19	दन्गारपाडा	21° 25' 25.51" उ	84° 11' 8.29" पू
		20	करालीबहल	21° 25' 42.52" उ	84° 18' 15.78" पू
		21	पटुआबहल	21° 25' 43.5" उ	84° 10' 7.0" पू
		22	सरखण्ड	21° 26' 0.21" उ	84° 10' 15.35" पू
		23	खासुपली	21° 26' 18.14" उ	84° 09' 59.50" पू
		24	पधानपली	21° 26' 50.96" उ	84° 09' 27.98" पू
		25	तुरुंग	21° 27' 20.18" उ	84° 09' 21.94" पू
		26	महुलपारा	21° 27' 16.1" उ	84° 09' 15.6" पू
		27	पडीयाबहल	21° 27' 6.23" उ	84° 09' 9.59" पू
		28	बहाम	21° 27' 51.41" उ	84° 08' 12.63" पू
		29	बाराडोंगरी	21° 19' 44.84" उ	84° 20' 41.80" पू
		30	खामरबहल	21° 19' 31.5" उ	84° 16' 47" पू
		31	मछुदिही	21° 19' 25.3" उ	84° 17' 18.1" पू
		32	तापरसिंघा	21° 19' 36.6" उ	84° 15' 25.5" पू
		33	लैकेराबहल	21° 19' 28.47" उ	84° 15' 39.0" पू
		34	बंजारीटिकरा	21° 19' 05.78" उ	84° 15' 10.20" पू
		35	बगाबंधा	21° 21' 25.26" उ	84° 15' 45.62" पू
		36	मेघापाल	21° 20' 58.2" उ	84° 14' 40.3" पू
		37	रंचिपारा	21° 20' 37.40" उ	84° 14' 13.04" पू
		38	बासुपली	21° 23' 15.5" उ	84° 15' 40.2" पू
<b>समबलपुर</b>	<b>नकटीदेउल</b>	1	प्रधानपली	21° 19' 03.66" उ	84° 20' 58.67" पू
		2	पिशौगुडा	21° 19' 12.45" उ	84° 20' 52.88" पू
		3	फटामुण्डा	21° 20' 56.6" उ	84° 20' 8.7" पू
		4	धालपुर	21° 18' 53.3" उ	84° 19' 49.2" पू
		5	बादबहल	21° 16' 03.25" उ	84° 20' 24.84 " पू
		6	झरेसिंघा	21° 17' 27.46" उ	84° 21' 0.02" पू
		7	हिरालोई	21° 19' 9.2" उ	84° 18' 30.5" पू

		8	कंगदार	21° 19' 37.2" उ	84° 18' 31.6" पू
		9	भेजराखोल	21° 17' 20.30" उ	84° 33' 05.30" पू
		10	हिकापली	21° 17' 28.3" उ	84° 33' 27.2" पू
		11	जेमाजुरी	21° 16' 38.9" उ	84° 33' 45.6" पू
		12	चंद्रापुर	21° 16' 28.5" उ	84° 23' 46.9" पू
		13	गेदाखोल	21° 16' 15.9 " उ	84° 31' 32.1" पू
		14	गौरपारा	21° 18' 16.4" उ	84° 21' 28.6" पू
		15	सारापली	21° 16' 8.2" उ	84° 32' 14" पू
		16	दमामाहुल	21° 16' 44.5" उ	84° 33' 42.28" पू
		17	उपरमुण्डा	21° 21' 30.6" उ	84° 22' 27.4" पू
		18	भालुमुण्डा	21° 16' 42.1" उ	84° 34' 4.5" पू
		19	जुरापली	21° 16' 9.9" उ	84° 31' 37.7" पू
		20	पेंद्राखोल	21° 16' 38.1" उ	84° 31' 22.0" पू
		21	पोदाखोल	21° 16' 28.3" उ	84° 30' 23.0" पू
		22	पिताबलीखामन	21° 18' 9.2" उ	84° 28' 27.6" पू
		23	रेंगालब्रहल	21° 18' 22.5" उ	84° 27' 39.9" पू
		24	मनदौम	21° 18' 52.6" उ	84° 26' 49.9" पू
		25	खांदियामुण्डा	21° 20' 3.0" उ	84° 21' 45.5" पू
		26	कुलिहानली	21° 20' 16.7" उ	84° 21' 37.8" पू
		27	रंगियातिकिरा	21° 20' 20.9" उ	84° 21' 28.7" पू
		28	सुखाकनी	21° 22' 16" उ	84° 20' 43.1" पू
		29	भालुखोल	21° 21' 48.1" उ	84° 21' 14.2" पू
		30	किसिन्दा	21° 19' 45" उ	84° 20' 55.9" पू
		31	तिलेइपोसी	21° 15' 46.1" उ	84° 37' 10.9" पू
		32	कुटासिंघा	21° 14' 22.07" उ	84° 36' 07.53" पू
		33	झरबेडा	21° 13' 46.08" उ	84° 35' 25.63" पू
		34	रेनगाली	21° 14' 49.7" उ	84° 35' 27.7" पू
		35	मरुआदिमुण्डा	21° 16' 13.9" उ	84° 33' 11.5" पू
		36	जगरनाथ प्रसाद	21° 15' 8.5" उ	84° 32' 56.5" पू
		37	नकटीदेउल	21° 15' 17.9" उ	84° 32' 26.4" पू
		38	कुटुलिया	21° 14' 54.9" उ	84° 31' 13.3" पू
		39	मुसाकनी	21° 16' 28.7" उ	84° 09' 57.02" पू
		40	पेंथाबहल	21° 14' 13.5" उ	84° 30' 49.2" पू
		41	तसबरदीही	21° 13' 59.3" उ	84° 17' 59.1" पू
		42	तिकीलीपाडा	21° 14' 18.4" उ	84° 29' 20.1" पू
		43	गोगुआ	21° 15' 11.51" उ	84° 29' 30.96" पू
		44	महीकुद	21° 16' 26.9" उ	84° 30' 15" पू



		45	धालोलोला	21° 14'39.7" उ	84° 31' 13.5" पू
		46	बालम	21° 17'58.2" उ	84° 28' 48.1" पू
		47	गंजाबहल	21° 15'51.0" उ	84° 25' 58.5" पू
		48	रंजा	21° 15' 5.9" उ	84° 27' 1.0" पू
		49	बालासिंघा	21° 17' 41.6" उ	84° 29' 45.3" पू
		50	तुरीबहल	21° 18' 35.9" उ	84° 29' 44.3" पू
		51	तालपल	21° 18' 15.3" उ	84° 27' 15.18" पू
		52	केलो	21° 18' 15.3" उ	84° 20' 30.4" पू
		53	बेतझारन	21° 15' 32.34" उ	84° 24' 29.25" पू
		54	बलीकुंथा	21° 15' 49.01" उ	84° 25' 45.67" पू
		55	सादो	21° 15' 31.50" उ	84° 24' 13.75" पू
		56	पितासियाली	21° 16' 46.85" उ	84° 24' 19.35" पू
		57	मलगुण्डा	21° 14' 42.9" उ	84° 33' 05.5" पू
		58	ब्रह्मनीपली	21° 16'36.0" उ	84° 23' 04.8" पू
		59	बुरुबुडा	21° 17'40.7" उ	84° 23' 4.6" पू
		60	रेंगलबहल	21° 18' 6.57" उ	84° 27'8.11" पू
		61	गौरपारा	21° 16' 29.4" उ	84° 32' 41.7" पू
		62	परधियामुण्डा	21° 19' 33.1" उ	84° 21' 47.6" पू
		63	पनीग्राहीपली	21° 19' 52.7 " उ	84° 22' 31.5" पू
		64	गिरिसचंद्रापुर	21° 19' 17.8" उ	84° 22' 57.8" पू
		65	गेलाभेरा	21° 18' 39.1" उ	84° 22' 8.3" पू
		66	लोईसिंघा	21° 18' 40.8" उ	84° 21' 21 .1" पू
<b>समबलपुर</b>	<b>जामनकिरा</b>	1	बुधिकुटेन	21° 25' 9.1" उ	84° 12' 52.1" पू
		2	बंधाबहल	21° 26' 15.98" उ	84° 12' 14.99" पू
		3	बरकाछा	21° 26' 22.8" उ	84° 13' 12.8" पू
		4	बनमाल	21° 27' 26.09" उ	84° 12' 19.88" पू
		5	कुलैन्दी	21° 27' 8.14" उ	84° 11' 27.45" पू
		6	कुन्धैसरा	21° 27' 26.9" उ	84° 12' 8.8" पू
		7	महुलमुण्डा	21° 26' 32.9" उ	84° 10' 35.4" पू
		8	गौरपली	21° 27'10.31" उ	84° 10'25.97" पू
		9	केंदुबेरनी	21° 29' 07.21" उ	84° 10'51.87" पू
		10	गौतमीतिकरा	21° 27' 22.56" उ	84° 10' 44.80" पू
		11	तंगरपली	21° 28' 46.10" उ	84° 09' 47.98" पू
		12	साहजबहल	21° 20'20.2" उ	84°11' 7.3" पू
		13	कुमकापली	21° 29' 06.03" उ	84°11' 36.97" पू
		14	कंटीयाली	21° 29'53.85" उ	84°11' 32.25" पू
		15	हल्दीबहल	21° 29'09.26" उ	84°13' 11.97" पू

		16	तुरुकचौन	21° 29'46.34" उ	84°13' 07.08" पू
		17	खैरमाल	21° 30'06.90" उ	84°12' 38.78" पू
		18	भोगरापाल	21° 30'09.09" उ	84°12' 12.70" पू
		19	धुलियापली	21° 30'34.86" उ	84°13' 11.57" पू
		20	कनीबंधाली	21° 30'54.71" उ	84°12' 33.89" पू
		21	पथामुण्डा	21° 29'52.17" उ	84°10' 44.75" पू
		22	खरसानमाल	21° 29'23.33" उ	84°09' 43.17" पू
		23	तेलीमुण्डा	21° 28' 2.8" उ	84°09' 50.5" पू
		24	वेगीकुद	21° 28' 55.6" उ	84°09' 12.1" पू
		25	मुधेनपली	21° 29' 13.3" उ	84°09' 15.0" पू
		26	गोपीकाटा	21° 29' 54.6" उ	84°09' 46.5" पू
		27	घोसरागोडा	21° 32'44.68" उ	84°27' 17.14" पू
		28	गुण्डुचौन	21° 28' 16.2" उ	84°90' 37.7" पू
		29	घोदाबंधुनी	21° 39' 36.08" उ	84°21' 34.01" पू
		30	चेरगामाल	21° 39' 50.7" उ	84°19' 29.8" पू
		31	सिकालमुण्डा	21° 38'07.28" उ	84°22' 35.51" पू
		32	जम्माल	21° 33'15.1" उ	84°28' 32.5" पू
		33	सियालदरहा	21° 36' 17.4" उ	84°20' 03.3" पू
		34	तंगारदीही	21° 33' 18.4" उ	84°28' 29.4" पू
		35	जतियादीही	21° 36' 8.21" उ	84°21'15.84" पू
		36	जमखुलिया	21° 35'10.21" उ	84°21'29.20" पू
		37	कसादा	21° 33' 22.21" उ	84°20'37.84" पू
		38	केन्देईमाल	21° 33' 56.2" उ	84°20' 56.2" पू
		39	तिकिवा	21° 33' 49.4" उ	84°19' 59.3" पू
		40	बडीबहल	21° 33' 43.0" उ	84°19' 48.2" पू
		41	अरदापाल	21° 32' 57.5" उ	84°19' 50.6" पू
		42	बदखलिया	21° 32' 19.9" उ	84°18' 17.4" पू
		43	चिनीमहल	21° 31' 29.5" उ	84°21' 0.5 " पू
		44	अमलांग	21° 31'10.82" उ	84°20' 08.83" पू
		45	कौगुला	21° 32' 39.32" उ	84°21' 41.88" पू
		46	मुक्तेश्वर	21° 33' 8.21" उ	84°21' 51.84" पू
		47	केन्दुखोल	21°33' 20.21" उ	84°20'33.84" पू
		48	केन्देईमाल	21°33' 56.4" उ	84°20'55.2" पू
		49	सुधबालन्दा	21°37' 34.6" उ	84°21' 40.1" पू
		50	तुलसीदीही	21°38' 01.1" उ	84°22' 24.4" पू
		51	कोल्हपाल	21°36' 21.4" उ	84°22'15.3" पू
		52	लादरोपाल	21° 35'59.9" उ	84°22' 1.3" पू

		53	बादमाल	21°36' 33.7" उ	84°23' 26.0" पू
		54	सरेई	21°36' 5.0 " उ	84°21' 10.9" पू
		55	कतांगपानी	21°34' 27.7" उ	84°23' 21 .1" पू
		56	फुलकुसुम	21°34' 50.8" उ	84°24'7.05" पू
		57	वैशनाबचौन	21°34' 24. 21" उ	84°22' 9.84" पू
		58	पालोखामन	21°36' 15.2" उ	84°25' 04.0" पू
		59	तांगरानी	21°36' 49.5" उ	84°24' 17.4" पू
		60	नौदीही	21°37' 56.3" उ	84°23' 26.2" पू
		61	घन्घोसा	21° 37' 32.2" उ	84°22' 56.2" पू
		62	बंजारी	21° 35' 45.2" उ	84°25' 44.6" पू
		63	बदबालीचौन	21° 34' 40.5" उ	84° 27' 26.4" पू
		64	धालेन	21° 33' 14.7" उ	84°27' 4.4" पू
		65	घोसरागोडा	21° 33' 10.9" उ	84°27' 8.3" पू
		66	बरहामुण्डी	21° 34' 3.9" उ	84°28' 5.4" पू
		67	बडीबहल	21° 32'33.9" उ	84° 27' 39.1" पू
		68	तिकिलीपाडा	21° 31' 55.1" उ	84° 26' 48.5" पू
		69	सरधापली	21° 30' 8.7" उ	84° 08' 33.8" पू
		70	सपलात	21° 29' 53.1" उ	84° 08' 7.9" पू
		71	बुरदा	21° 32' 57.0" उ	84° 14'36.8" पू
		72	प्रधानपली	21° 32' 55.9" उ	84° 14'38.8" पू
		73	मालारमाल	21° 36' 56.7" उ	84° 11'01.5" पू
		74	बादबहल	21° 36' 387" उ	84° 10' 552" पू
		75	मेन्धाबहल	21° 37' 11.5" उ	84° 11' 01.8" पू
		76	घगार	21° 37' 3.2" उ	84° 10' 25.3" पू
		77	चांदनीमाल	21° 37' 5.8" उ	84° 10' 18.6" पू
		78	हतीबंधा	21° 37' 973" उ	84° 11'793" पू
		79	कुतारीमाल	21° 32' 723" उ	84° 11' 194" पू
		80	तारान्दा	21° 36' 13.06" उ	84° 13' 17.07" पू
		81	महादा	21° 40' 59.50" उ	84° 13' 57.71" पू
		82	केनधिपा	21° 38' 48.16" उ	84° 14' 11.03" पू
		83	बेलौमाल	21° 38' 12.98" उ	84° 14' 41.62" पू
		84	बलीचौन	21° 35' 01.8" उ	84° 14' 16.7" पू
		85	कुलुन्दा	21° 34' 514" उ	84° 13' 18.7" पू
		86	फलसाबहल	21° 34' 32.93" उ	84° 14'08.49" पू
		87	उदसुंग	21° 33' 8.55" उ	84° 15' 9.8" पू
		88	तिटोबहल	21° 34' 06.69" उ	84° 14' 41.91" पू
		89	लुहुरापारा	21° 33'12.54" उ	84° 14'16.39" पू

		90	तिलेईमाल	21° 28' 53.02" उ	84° 29' 47.09" पू
		91	नकटीपली	21° 37' 17.2" उ	84° 15' 31.8" पू
		92	बलीमाल	21° 37' 55.2" उ	84° 15' 56.8" पू
		93	भोईपली	21°38' 40.2" उ	84° 16' 14.8" पू
		94	दैतारीबहल	21°29' 0.2" उ	84° 17' 44.8" पू
	"	95	अमकाटा	21°38' 34.2" उ	84° 17' 49.8" पू
		96	खामरबहल	21°38' 12.2" उ	84° 17' 28.8" पू
		97	बुदेलकनी	21°37' 40.2" उ	84° 16' 42.7" पू
		98	कुमारुनीपोसी	21°37' 17.2" उ	84° 17' 35.8" पू
		99	देहुरीमाल	21°36' 16.4" उ	84° 16' 50.3" पू
		100	फसीमाल	21° 35' 58.2" उ	84° 17' 9.8" पू
		101	गरियाबहल	21°35' 34.9" उ	84° 17' 24.3" पू
		102	पुकुदा	21° 35'28.2" उ	84° 17' 0.8" पू
		103	खैरदीही	21° 31' 12.8" उ	84° 23' 16.7" पू
		104	किरमालोई	21°35' 19.99" उ	84° 19' 07.25" पू
		105	रन्कीबहल	21° 35' 26.91" उ	84° 19' 26.23" पू
		106	महालीन्गकुदार	21° 34' 57.2" उ	84° 18' 44.8" पू
		107	गुल्जीपली	21° 36' 25.2" उ	84° 18' 46.8" पू
		108	कातरकेला	21° 37' 39.2" उ	84° 19' 1.8" पू
		109	बन्धापली	21° 38'26.2" उ	84° 18' 43.8" पू
		110	जामनकिरा	21° 32' 17.3" उ	84° 23' 0.5" पू
		111	सन्धापठार	21° 31' 36.0" उ	84° 22' 4.9" पू
		112	खैरदीही	21° 31' 12.8" उ	84° 23' 18.4" पू
		113	खुन्तबंदा	21° 31' 23.6" उ	84° 23' 1.5" पू
		114	दुमामुरा	21° 31' 4.6" उ	84° 26' 14.8" पू
		115	जेमामाल	21° 33'15.1" उ	84° 28' 32.5" पू
		116	धुदीखोल	21° 31' 23.6" उ	84° 23' 52.5" पू
		117	दिमीरीकुदा	21° 39' 41.54" उ	84° 32' 06.78" पू
		118	बालारमा	21° 35' 46.9" उ	84° 28' 28.1" पू
		119	रेन्गलपली	21° 35'01.0" उ	84° 28'04.9" पू
		120	सरेईपली	21° 22' 38.4" उ	84° 17' 34.7" पू
		1 21	गरियाबहल	21° 35' 34.2" उ	84° 17' 6.8" पू
<b>देवोगढ़</b>	<b>रेमाल</b>	1	पुरमुण्डा	21° 18' 35.7" उ	84° 39'19.4" पू
		2	तारंग	21° 25' 22.3" उ	84° 27' 42.2" पू
		3	समेलपली	21° 16' 03.6" उ	84° 36'10.2" पू
		4	पुरीमुण्डा	21°18'30.7" उ	84° 39'18.4" पू
		5	रामपली	21° 23' 19.1" उ	84° 37'33.1" पू

		6	सिहिरिया	21° 22' 53.1" उ	84° 37'54.1" पू
		7	पोरापारा	21° 22' 11.3" उ	84° 36' 55.9" पू
		8	अंधारी	21° 23' 31.5" उ	84° 36' 09.3" पू
		9	हिलांग	21° 22' 16.3" उ	84° 35' 0.7" पू
		10	जरीपाल	21° 18' 34.6" उ	84° 36'28.9" पू
		11	बाराखोल	21° 20' 44.8" उ	84° 39' 3.9" पू
		12	बरसिमलोई	21° 21' 27.9" उ	84° 36'11.9" पू
		13	तिमुर	21° 24' 46.4" उ	84° 38' 33.8" पू
		14	लखाबहल	21° 20' 45.1" उ	84° 37' 22.8" पू
		15	तालबहल	21° 20' 55.0" उ	84° 38' 16.8" पू
		16	मलोहिपारा	21° 20' 22.4" उ	84° 38' 23.6" पू
		17	कखारुमल	21° 19' 32.9" उ	84° 38' 38.2" पू
		18	हरिहरपुर	21° 19' 34.9" उ	84° 38' 58.4" पू
		19	कदोपारा	21° 19' 58.0" उ	84° 37' 49.70" पू
		20	दसभरिया	21° 19' 31.1" उ	84° 36' 50.0" पू
		21	कुमालो	21° 18' 34.4" उ	84° 36' 51.6" पू
		22	बलीमुण्डा	21° 18' 55.8" उ	84° 36' 05.2" पू
		23	खलीधीपा	21° 18' 36.6" उ	84° 35' 58.8" पू
		24	फटाटानगर	21° 18' 38.8" उ	84° 35' 05.3" पू
		25	जदागोडा	21° 23' 05.4" उ	84° 32' 18.2" पू
		26	खैरकनी	21° 18' 45.8" उ	84° 33' 45.9" पू
		27	झिमाविरा	21° 18' 05.8" उ	84° 34' 05.3" पू
		28	निलगन्दिया	21° 17' 27.4" उ	84° 34' 38.1" पू
		29	तुहीलामाल	21° 17' 20.8" उ	84° 35' 15.74" पू
		30	खुन्नाबांध	21° 17' 25.4" उ	84° 34' 36.9" पू
		31	झरीपाडा	21° 18' 37.4" उ	84° 36' 25.2" पू
<b>देवोगढ़</b>	<b>देवोगढ़</b>	1	केन्देजुरी	21° 30' 24.22" उ	84° 29' 17.28" पू
		2	महेन्द्रपुर	21° 29' 36.49" उ	84° 32' 15.62" पू
		3	थेलकोबुदी	21° 29' 10.51" उ	84° 32' 8.24" पू
		4	बलीता	21° 32' 7.68" उ	84° 58' 59.0" पू
		5	कटांगपानी	21° 27' 59.62" उ	84° 32' 26.04" पू
		6	उछापली	21° 30' 40.86" उ	84° 27' 4.97" पू
		7	संतबंजारी	21° 30' 05.40" उ	84° 27' 50.5" पू
		8	पालकुदार	21° 30' 02.02" उ	84° 28' 39.36" पू
		9	तालदीही	21° 29' 33.0" उ	84° 28' 02.0" पू
		10	तुलपदीही	21° 28' 33.23" उ	84° 25' 44.54" पू
		11	कुदादीही	21° 28' 20.5" उ	84° 25' 65.5" पू

		12	पतराझरी	21° 28' 8.01" उ	84° 25' 11.44" पू
		13	बेलौमो	21° 27' 26.5" उ	84° 26' 09.9" पू
		14	दंगापठार	21° 27' 54.90" उ	84° 27' 19.36" पू
		15	साडो	21° 27' 7.35" उ	84° 27' 5.08" पू
		16	खामरबहल	21° 26' 9.91" उ	84° 27' 47.51" पू
		17	तुरांग	21° 25' 21.93" उ	84° 27' 42.97" पू
		18	चिमना	21° 24' 30.5" उ	84° 28' 40.2" पू
		19	धमबारभूमी	21° 23' 18.36" उ	84° 39' 37.29" पू
		20	पालोनीपाडा	21° 26' 21.54" उ	84° 30' 22.00" पू
		21	तारान्दाकाटा	21° 24' 43.31" उ	84° 29' 54.76" पू
		22	कंसार	21° 25' 29.26" उ	84° 31' 29.33" पू
		23	हेतखामर	21° 26' 55.63" उ	84° 32' 6.22" पू
		24	कादोगुडा	21° 26' 05.30" उ	84° 30' 20.5" पू
		25	जसवंतपुर	21° 26' 54.90" उ	84° 31' 10.93" पू
		26	सारानली	21° 26' 55.76" उ	84° 32' 44.75" पू
		27	गयापली	21° 26' 33.25" उ	84° 33' 36.59" पू
		28	चेलीयाबहल	21° 26' 20.30" उ	84° 32' 30.2" पू
		29	घोरीदीही	21° 26' 30.4" उ	84° 33' 26.9" पू
		30	धौलपारा	21° 25' 39.5" उ	84° 32' 34.4" पू
		31	नौगान	21° 25' 50.30" उ	84° 33' 20.5" पू
		32	कुमरापली	21° 25' 00.24" उ	84° 34' 31.00" पू
		33	मेंजारीबहल	21° 25' 17.38" उ	84° 33' 36.83" पू
		34	कलियाखामर	21° 24' 54.87" उ	84° 32' 59.17" पू
		35	जमुनाली	21° 24' 05.30" उ	84° 30' 30.20" पू
		36	मझीपली	21° 24' 52.80" उ	84° 31' 52.88" पू
		37	चंद्रापुर	21° 16' 4.7" उ	84° 33' 46.6" पू
		38	खजुरीखामन	21° 24' 19.15" उ	84° 31' 55.30" पू
		39	जगडाला	21° 23' 03.8" उ	84° 33' 19.2" पू
		40	भानगमुण्डा	21° 22' 32.7" उ	84° 33' 12.1" पू
		41	लंदा	21° 22' 27.8" उ	84° 30' 39.6" पू
		42	टेलीभानगुनी	21° 22' 12.0" उ	84° 30' 16.8" पू
		43	पट्टाखामन	21° 26' 23.6" उ	84° 33' 53.7" पू
		44	झरझरी	21° 24' 18.0" उ	84° 34' 42.6" पू
		45	लटाखन्दी	21° 24' 34.9" उ	84° 36' 29.1" पू
		46	खैरान्धा	21° 24' 34.76" उ	84° 36' 39.16" पू
		47	जुनानी	21° 23' 39.9" उ	84° 37' 58.3" पू
		48	लरांगखोल	21° 24' 33.16" उ	84° 36' 30.2" पू
		49	मेन्जारीबहल	21° 25' 16.9" उ	84° 33' 37.6" पू

## उपाबंध V

## की गई कार्रवाई की रिपोर्ट का प्रपत्र

1. बैठकों की संख्या और तारीख ।
2. बैठकों का कार्यवृत्त : कृपया मुख्य उल्लेखनीय बिंदुओं का वर्णन करें । बैठक के कार्यवृत्त को एक पृथक उपाबंध में प्रस्तुत करें ।
3. पर्यटन महायोजना सहित आंचलिक महायोजना की तैयारी की स्थिति ।
4. भू-अभिलेखों की स्पष्ट त्रुटियों के सुधार के लिए निबटाए गए मामलों का सार (पारिस्थितिकी संवेदी जोन वार)। विवरण उपाबंध के रूप में संलग्न करें।
5. पर्यावरण प्रभाव मूल्यांकन अधिसूचना, 2006 के अधीन आने वाली गतिविधियों से संबंधित संवीक्षा किए गए मामलों का सार । विवरण एक पृथक उपाबंध के रूप में संलग्न करें ।
6. पर्यावरण प्रभाव मूल्यांकन अधिसूचना, 2006 के अधीन न आने वाली गतिविधियों से संबंधित संवीक्षा किए गए मामलों का सार । (विवरण एक पृथक उपाबंध के रूप में संलग्न करें) ।
7. पर्यावरण ( संरक्षण ) अधिनियम, 1986 की धारा 19 के अधीन दर्ज की गई शिकायतों का सार ।
8. कोई अन्य महत्वपूर्ण मामला ।

## MINISTRY OF ENVIRONMENT, FOREST AND CLIMATE CHANGE

## NOTIFICATION

New Delhi, the 29th August, 2019

**S.O.3149(E).**—WHEREAS, a draft notification was published in the Gazette of India, Extraordinary, *vide* notification of the Government of India in the Ministry of Environment, Forest and Climate Change number S.O. 1875 (E) dated the 10<sup>th</sup> May, 2018, inviting objections and suggestions from all persons likely to be affected thereby within the period of sixty days from the date on which copies of the Gazette containing the said notification were made available to the public;

**AND WHEREAS**, copies of the Gazette containing the said draft notification were made available to the public on the 11<sup>th</sup> May, 2018;

**AND WHEREAS**, objections and suggestions were received from persons and stakeholders in response to the draft notification were duly considered;

**AND WHEREAS**, Badrama Wildlife Sanctuary having area of 304.63 square kilometres is located in between 21°20' to 21°40' N latitude and 84°10' to 84°30' E longitude in Sambalpur and Deogarh districts; while Khalasuni Wildlife Sanctuary with an area of 116 square kilometres is located in between 21°15' to 21°25' N latitude and 84°15' to 84°35' E longitude in the Sambalpur district of Odisha for in-situ conservation of wildlife;

**AND WHEREAS**, Badrama Wildlife Sanctuary and Khalasuni Wildlife Sanctuary are contiguous geographically with a common boundary of 37 kilometres, function as natural habitat for wide variety of flora and fauna which includes species like elephant (*Elephas maximus*), barking deer (*Muntiacus muntjak*), leopard (*Panthera pardus*), hyena (*Hyaena hyaena*), owl (*Athene brama*), sloth bear (*Melursus ursinus*), pati mankad (*Macaca mulatta*), langur (*Presbytis enetellus*), wild pig (*Sus scrofa*), porcupine (*Hystrix indica*), rabbit (*Lepus smigricollis*), pangolin (*Manis crassicaudata*), sambar deer (*Cervus unicolor*), spotted deer (*Axis axis*), wild dog (*Cuon alpinus*), giant squirrel (*Rutafa indica*), bison (*Bos gaurus*) and mouse deer (*Tragulus meminna*) etc. and offers large tract of carrying capacity for the survival of Asian elephants. While Ahiraja (*Ophioptagus hannah*), ajagara (*Python molurus*), boda (*Boa constricta*), dhamana (*Ptyas musosus*) and naga (*Naja naja*), monitor lizard (*Varanus*), are some of the reptile species recorded from the Sanctuaries;

**AND WHEREAS**, a number of territorial birds of Indian origin stay here the year round; major bird species includes peacock (*Pavo cristatus*), jungle fowl (red) (*Gallus gallus*), dove (*Streptopelia decaocto*), horn bill (*Anthraceroceros coronatus*), wood packer (*Picoides nanus*), sua (*Pesittacula cyanocephala*), teetri

(*Perdicula asiatica*), etc. and amphibians such as land monitor lizard (*Varanus bengalensis*) and pangolin (*Manis* spp.) have been recorded in these Sanctuaries;

**AND WHEREAS**, the flora of these sanctuaries is represented by Sal and its associates like asan (*Terminalia tomentosa*), sal (*Shorea robusta*), kasi (*Bridelia retusa*), gambhar (*Gmelina arborea*), etc. along with patches of bamboo breaks; Other major flora includes bija (*Pterocarpus marsupium*), kendu (*Diospyros melanoxylon*), amla (*Emblica officinalis*), arjun (*Terminalia arjuna*), bahada (*Terminalia belerica*), bhalia (*Semicarpusana cardium*), sisu (*Dalbergia latifolia*), bandhan (*Ougeinia ojeinensis*), kurum (*Adina Cordifolia*), mundi (*Mitragyna parviflora*), sidha (*Lagerstroemia parvifolia*), simal (*Bombax ceiba*), karada (*Cleistanthus collinus*), chara (*Buchanani alanzan*), sunari (*Cassia fistula*), mai (*Lanneacoro mandelica*), dhaura (*Anogeissus latifolia*), dhatuki (*Woodfordia fruticosa*), gurudu (*Gardenia gummifera*), kurei (*Hollarrhenaantidy senterica*), kumbhi (*Clerodenderonvi scosum*), gunj (*Milletia auriculata*), siali (*Bauhinia vahli*), madanga (*Loranthuslon giflorus*), jamu (*Syzygium cumini*) and khakada (*Casearia elliptica*) and grasses included uba (*Cynodonda ctylon*), dhanwantary (*Cymbopogon mortinii*), sabai (*Eulaliopsis Binata*), salia bamboo (*Dendrocalamus strictus*) and kanta bamboo (*Bambusa aurindinaceae*), etc.;

**AND WHEREAS**, it is necessary to conserve and protect the area, the extent and boundaries of Badrama - Khalasuni Wildlife Sanctuary which are specified in paragraph 1 as Eco-sensitive Zone from ecological, environmental and biodiversity point of view and to prohibit industries or class of industries and their operations and processes in the said Eco-sensitive Zone;

**NOW, THEREFORE**, in exercise of the powers conferred by sub-section (1) and clauses (v) and (xiv) of sub-section (2) and sub-section (3) of section 3 of the Environment (Protection) Act 1986 (29 of 1986) (hereafter in this notification referred to as the Environment Act) read with sub-rule (3) of rule 5 of the Environment (Protection) Rules, 1986, the Central Government hereby notifies an area to an extent of 7 kilometres to 11 kilometres around the boundary of Badrama and Khalasuni Wildlife Sanctuaries, in Deogarh and Sambalpur districts in the State of Odisha as Eco-sensitive Zone (hereafter in this notification referred to as the Eco-sensitive Zone) details of which are as under, namely:-

1. **Extent and boundaries of Eco-sensitive Zone.** – (1)The Eco-sensitive Zone shall be to an extent of 7 kilometres to 11 kilometres around the boundary of Badrama and Khalasuni Wildlife Sanctuaries and the area of the Eco-sensitive Zone is 1413.96 square kilometres. Out of total area of Eco-sensitive Zone, 1052.98 square kilometres fall in Sambalpur district and 360.98 square kilometres fall in Deogarh district of Odisha.
  - (2) The boundary description of Badrama- Khalasuni Wildlife Sanctuaries and its Eco-sensitive Zone is appended in **Annexure-I**.
  - (3) The maps of the Badrama - Khalasuni Wildlife Sanctuaries demarcating Eco-sensitive Zone along with latitudes and longitudes are appended as **Annexure-IIA, Annexure-IIB, Annexure-IIC, Annexure-IID** and **Annexure-III**.
  - (4) List of geo-coordinates of the boundary of Badrama - Khalasuni Wildlife Sanctuaries and Eco-sensitive Zone are given in table **A** and **B** of **Annexure-III**.
  - (5) The list of villages falling in the Eco-sensitive Zone along with their geo co-ordinates at prominent points is appended as **Annexure-IV**.
2. **Zonal Master Plan for Eco-sensitive Zone.**-(1) The State Government shall, for the purposes of the Eco-sensitive Zone prepare a Zonal Master Plan within a period of two years from the date of publication of this notification in the Official Gazette, in consultation with local people and adhering to the stipulations given in this notification for approval of the Competent authority of State.
  - (2) The Zonal Master Plan for the Eco-sensitive Zone shall be prepared by the State Government in such manner as is specified in this notification and also in consonance with the relevant Central and State laws and the guidelines issued by the Central Government, if any.
  - (3) The Zonal Master Plan shall be prepared in consultation with the following Departments of the State Government, for integrating the ecological and environmental considerations into the said plan:-
    - (i) Environment;
    - (ii) Forest and Wildlife;
    - (iii) Agriculture;



- (iv) Revenue;
  - (v) Urban Development;
  - (vi) Tourism;
  - (vii) Rural Development;
  - (viii) Irrigation and Flood Control;
  - (ix) Municipal;
  - (x) Panchayati Raj; and
  - (xi) Public Works Department.
- (4) The Zonal Master Plan shall not impose any restriction on the approved existing land use, infrastructure and activities, unless so specified in this notification and the Zonal Master Plan shall factor in improvement of all infrastructure and activities to be more efficient and eco-friendly.
  - (5) The Zonal Master Plan shall provide for restoration of denuded areas, conservation of existing water bodies, management of catchment areas, watershed management, groundwater management, soil and moisture conservation, needs of local community and such other aspects of the ecology and environment that need attention.
  - (6) The Zonal Master Plan shall demarcate all the existing worshipping places, villages and urban settlements, types and kinds of forests, agricultural areas, fertile lands, green area, such as, parks and like places, horticultural areas, orchards, lakes and other water bodies with supporting maps giving details of existing and proposed land use features.
  - (7) The Zonal Master Plan shall regulate development in Eco-sensitive Zone and adhere to prohibited and regulated activities listed in the Table in paragraph 4 and also ensure and promote eco-friendly development for security of local communities' livelihood.
  - (8) The Zonal Master Plan shall be co-terminus with the Regional Development Plan.
  - (9) The Zonal Master Plan so approved shall be the reference document for the Monitoring Committee for carrying out its functions of monitoring in accordance with the provisions of this notification.
- 3. Measures to be taken by the State Government.**-The State Government shall take the following measures for giving effect to the provisions of this notification, namely:-
- (1) **Land use.**- (a) Forests, horticulture areas, agricultural areas, parks and open spaces earmarked for recreational purposes in the Eco-sensitive Zone shall not be used or converted into areas for commercial or residential or industrial activities:

Provided that the conversion of agricultural and other lands, for the purpose other than that specified at part (a) above, within the Eco-sensitive Zone may be permitted on the recommendation of the Monitoring Committee, and with the prior approval of the competent authority under Regional Town Planning Act and other rules and regulations of Central Government or State Government as applicable and *vide* provisions of this Notification, to meet the residential needs of the local residents and for activities such as:-

- (i) widening and strengthening of existing roads and construction of new roads;
- (ii) construction and renovation of infrastructure and civic amenities;
- (iii) small scale industries not causing pollution;
- (iv) cottage industries including village industries; convenience stores and local amenities supporting eco-tourism including home stay; and
- (v) promoted activities given under paragraph 4:

Provided further that no use of tribal land shall be permitted for commercial and industrial development activities without the prior approval of the competent authority under Regional Town Planning Act and other rules and regulations of the State Government and without compliance of the provisions of article 244 of the Constitution or the law for the time being in force, including the Scheduled Tribes and Other Traditional Forest Dwellers (Recognition of Forest Rights) Act, 2006 (2 of 2007):

Provided also that any error appearing in the land records within the Eco-sensitive Zone shall be corrected by the State Government, after obtaining the views of Monitoring Committee, once in each case and the correction of said error shall be intimated to the Central Government in the Ministry of Environment, Forest and Climate Change:

Provided also that the correction of error shall not include change of land use in any case except as provided under this sub-paragraph;

(b) efforts shall be made to reforest the unused or unproductive agricultural areas with afforestation and habitat restoration activities.

(2) **Natural water bodies.**-The catchment areas of all natural springs shall be identified and plans for their conservation and rejuvenation shall be incorporated in the Zonal Master Plan and the guidelines shall be drawn up by the State Government in such a manner as to prohibit development activities at or near these areas which are detrimental to such areas.

(3) **Tourism or Eco-tourism.**- (a) All new eco-tourism activities or expansion of existing tourism activities within the Eco-sensitive Zone shall be as per the Tourism Master Plan for the Eco-sensitive Zone;

(b) the Eco-Tourism Master Plan shall be prepared by the State Department of Tourism in consultation with State Departments of Environment and Forests;

(c) the Tourism Master Plan shall form a component of the Zonal Master Plan;

(d) the Tourism Master Plan shall be drawn based on the study of carrying capacity of the Eco-sensitive Zone.

(e) the activities of eco-tourism shall be regulated as under, namely:-

(i) new construction of hotels and resorts shall not be allowed within one kilometre from the boundary of the Wildlife Sanctuaries or upto the extent of the Eco-sensitive Zone whichever is nearer:

Provided that beyond the distance of one kilometre from the boundary of the Wildlife Sanctuaries till the extent of the Eco-sensitive Zone, the establishment of new hotels and resorts shall be allowed only in pre-defined and designated areas for eco-tourism facilities as per Tourism Master Plan;

(ii) all new tourism activities or expansion of existing tourism activities within the Eco-sensitive Zone shall be in accordance with the guidelines issued by the Central Government in the Ministry of Environment, Forest and Climate Change and the eco-tourism guidelines issued by National Tiger Conservation Authority (as amended from time to time) with emphasis on eco-tourism, eco-education and eco-development.

(iii) until the Zonal Master Plan is approved, development for tourism and expansion of existing tourism activities shall be permitted by the concerned regulatory authorities based on the actual site specific scrutiny and recommendation of the Monitoring Committee and no new hotel, resort or commercial establishment construction shall be permitted within Eco-sensitive Zone area.

(4) **Natural heritage.**- All sites of valuable natural heritage in the Eco-sensitive Zone, such as the gene pool reserve areas, rock formations, waterfalls, springs, gorges, groves, caves, points, walks, rides, cliffs, etc. shall be identified and a heritage conservation plan shall be drawn up for their preservation and conservation as a part of the Zonal Master Plan.

(5) **Man-made heritage sites.**- Buildings, structures, artefacts, areas and precincts of historical, architectural, aesthetic, and cultural significance shall be identified in the Eco-sensitive Zone and heritage conservation plan for their conservation shall be prepared as part of the Zonal Master Plan.

(6) **Noise pollution.** -Prevention and control of noise pollution in the Eco-sensitive Zone shall be complied with the provisions of the Noise Pollution (Regulation and Control) Rules, 2000 under the Environment Act.

(7) **Air pollution.**- Prevention and control of air pollution in the Eco-sensitive Zone shall be carried out in accordance with the provisions of the Air (Prevention and Control of Pollution) Act, 1981 (14 of 1981) and the rules made thereunder.

- (8) **Discharge of effluents.**-Discharge of treated effluent in Eco-sensitive Zone shall be in accordance with the provisions of the General Standards for Discharge of Environmental Pollutants covered under the Environment Act and the rules made thereunder or standards stipulated by State Government whichever is more stringent.
- (9) **Solid wastes.**-Disposal and Management of solid wastes shall be as under:-
- (a) the solid waste disposal and management in the Eco-sensitive Zone shall be carried out in accordance with the Solid Waste Management Rules, 2016, published by the Government of India in the Ministry of Environment, Forest and Climate Change *vide* notification number S.O. 1357 (E), dated the 8<sup>th</sup> April, 2016; the inorganic material may be disposed in an environmental acceptable manner at site identified outside the Eco-sensitive Zone;
  - (b) safe and Environmentally Sound Management (ESM) of Solid wastes in conformity with the existing rules and regulations using identified technologies may be allowed within Eco-sensitive Zone.
- (10) **Bio-Medical Waste.**- Bio Medical Waste Management shall be as under:-
- (a) the Bio-Medical Waste disposal in the Eco-sensitive Zone shall be carried out in accordance with the Bio-Medical Waste Management, Rules, 2016 published by the Government of India in the Ministry of Environment, Forest and Climate Change *vide* notification number G.S.R 343 (E), dated the 28<sup>th</sup> March, 2016.
  - (b) safe and Environmentally Sound Management of Bio-Medical Wastes in conformity with the existing rules and regulations using identified technologies may be allowed within the Eco-sensitive Zone.
- (11) **Plastic waste management.**- The plastic waste management in the Eco-sensitive Zone shall be carried out as per the provisions of the Plastic Waste Management Rules, 2016, published by the Government of India in the Ministry of Environment, Forest and Climate Change *vide* notification number G.S.R. 340(E), dated the 18<sup>th</sup> March, 2016, as amended from time to time.
- (12) **Construction and demolition waste management.**-The construction and demolition waste management in the Eco-sensitive Zone shall be carried out as per the provisions of the Construction and Demolition Waste Management Rules, 2016 published by the Government of India in the Ministry of Environment, Forest and Climate Change *vide* notification number G.S.R. 317(E), dated the 29<sup>th</sup> March, 2016, as amended from time to time.
- (13) **E-waste.**-The e - waste management in the Eco-sensitive Zone shall be carried out as per the provisions of the E-Waste Management Rules, 2016, published by the Government of India in the Ministry of Environment, Forest and Climate Change, as amended from time to time.
- (14) **Vehicular traffic.**- The vehicular movement of traffic shall be regulated in a habitat friendly manner and specific provisions in this regard shall be incorporated in the Zonal Master Plan and till such time as the Zonal Master plan is prepared and approved by the Competent Authority in the State Government, the Monitoring Committee shall monitor compliance of vehicular movement under the relevant Acts and the rules and regulations made thereunder.
- (15) **Vehicular pollution.**-Prevention and control of vehicular pollution shall be in compliance with applicable laws and efforts shall be made for use of cleaner fuels.
- (16) **Industrial units.**- (i) On or after the publication of this notification in the Official Gazette, no new polluting industries shall be permitted to be set up within the Eco-sensitive Zone;
- (ii) only non-polluting industries shall be allowed within Eco-sensitive Zone as per the classification of Industries in the guidelines issued by the Central Pollution Control Board in February, 2016, unless so specified in this notification, and in addition, the non-polluting cottage industries shall be promoted.
- (17) **Protection of hill slopes.**- The protection of hill slopes shall be as under:-
- (a) the Zonal Master Plan shall indicate areas on hill slopes where no construction shall be permitted;
  - (b) construction on existing steep hill slopes or slopes with a high degree of erosion shall not be permitted.

4. **List of activities prohibited or to be regulated within Eco-sensitive Zone.**- All activities in the Eco sensitive Zone shall be governed by the provisions of the Environment Act and the rules made there under including the Coastal Regulation Zone, 2011 and the Environmental Impact Assessment Notification, 2006 and other applicable laws including the Forest (Conservation) Act, 1980 (69 of 1980), the Indian Forest Act, 1927 (16 of 1927), the Wildlife (Protection) Act 1972 (53 of 1972), and amendments made thereto and be regulated in the manner specified in the Table below, namely:-

**TABLE**

S. No.	Activity	Remarks
(1)	(2)	(3)
<b>Prohibited activities</b>		
1.	Commercial mining, stone quarrying and crushing units	(a) All new and existing mining (minor and major minerals), stone quarrying and crushing units are prohibited with immediate effect except for meeting the domestic needs of bona fide local residents including digging of earth for construction or repair of houses and for manufacture of country tiles or bricks for housing and for other activities;  (b) The mining operations shall be carried out in accordance with the order of the Hon'ble Supreme Court dated the 4 <sup>th</sup> August 2006 in the matter of T.N. Godavarman Thirumulpad Vs. UOI in W.P.(C) No.202 of 1995 and dated the 21 <sup>st</sup> April 2014 in the matter of Goa Foundation Vs. UOI in W.P.(C) No.435 of 2012.
2.	Setting up of new saw mills.	New or expansion of existing saw mills shall not be permitted within the Eco-sensitive Zone.
3.	Use or production or processing of any hazardous substances.	Prohibited (except as otherwise provided) as per the applicable laws.
4.	Setting of industries causing pollution (Water, Air, Soil, Noise, etc.).	New industries and expansion of existing polluting industries in the Eco-sensitive Zone shall not be permitted:  Provided that non-polluting industries shall be allowed within Eco-sensitive Zone as per classification of Industries in the guidelines issued by the Central Pollution Control Board in February, 2016, unless otherwise specified in this notification and in addition the non-polluting cottage industries shall be promoted.
5.	Establishment of major hydro-electric project.	Prohibited (except as otherwise provided) as per the applicable laws.
6.	Commercial use of firewood.	Prohibited (except as otherwise provided) as per the applicable laws.
7.	Discharge of untreated effluents in natural water bodies or land area.	Prohibited (except as otherwise provided) as per the applicable laws.
8.	Setting up of brick kilns.	Prohibited (except as otherwise provided) as per the applicable laws.
<b>Regulated activities</b>		
9.	Commercial establishment of hotels and resorts.	No new commercial hotels and resorts shall be permitted within one kilometer of the boundary of the

(1)	(2)	(3)
		<p>protected area or upto the extent of Eco-sensitive Zone, whichever is nearer, except for small temporary structures for eco-tourism activities:</p> <p>Provided that, beyond one kilometer from the boundary of the protected area or upto the extent of Eco-sensitive Zone whichever is nearer, all new tourist activities or expansion of existing activities shall be in conformity with the Tourism Master Plan and guidelines as applicable.</p>
10.	Construction activities.	<p>(a) New commercial construction of any kind shall not be permitted within one kilometer from the boundary of the protected area or upto extent of the Eco-sensitive Zone, whichever is nearer:</p> <p>Provided that, local people shall be permitted to undertake construction in their land for their use including the activities mentioned in subparagraph (1) of paragraph 3 as per building bye-laws to meet the residential needs of the local residents.</p> <p>Provided further that the construction activity related to small scale industries not causing pollution shall be regulated and kept at the minimum, with the prior permission from the competent authority as per applicable rules and regulations, if any.</p> <p>(b) Beyond one kilometer it shall be regulated as per the Zonal Master Plan.</p>
11.	Discharge of treated waste water or effluents in natural water bodies or land area.	The discharge of treated waste water or effluents shall be avoided to enter into the water bodies and efforts shall be made for recycle and reuse of treated waste water. Otherwise the discharge of treated waste water or effluent shall be regulated as per the applicable laws.
12.	Air and vehicular pollution.	Regulated as per the applicable laws.
13.	Undertaking other activities related to tourism like flying over the Eco-sensitive Zone area by hot air balloon, helicopter, drones, Microlites, etc.	Regulated as per the applicable laws.
14.	Establishment of large-scale commercial livestock and poultry farms by firms, corporate and companies.	Regulated (except otherwise provided) as per the applicable laws except for meeting local needs.
15.	Infrastructure including civic amenities.	Taking measures of mitigation as per the applicable laws, rules and regulations available guidelines.
16.	Use of polythene bags.	<p>Use of polythene bags are permitted within the Eco sensitive Zone:</p> <p>Provided that based on specific requirement, it shall be regulated as per the applicable laws.</p>

(1)	(2)	(3)
17.	Introduction of exotic species.	Regulated as per the applicable laws.
18.	Commercial extraction of surface and ground water.	Regulated as per the applicable laws.
19.	Felling of trees.	(a) There shall be no felling of trees in the forest or Government or revenue or private lands without prior permission of the Competent Authority in the State Government. (b) The felling of trees shall be regulated in accordance with the provisions of the concerned Central or State Act and the rules made thereunder.
20.	Erection of electrical and communication towers and laying of cables and other infrastructures.	Regulated under applicable laws (underground cabling may be promoted).
21.	Recycling of bio degradable material.	Regulated as per the applicable laws.
22.	Widening and strengthening of existing roads and construction of new roads.	Taking measures of mitigation as per the applicable laws, rules and regulation and available guidelines.
23.	Fencing of existing premises of hotels and lodges.	Regulated under applicable laws. In order to allow free movement of wildlife, hotels or other commercial establishments within the Eco-sensitive Zone shall not fence their properties with barbed wire and no fence shall be higher than one meter. Any existing fence not complying with this stipulation shall be modified as per the time lines mentioned in the Zonal Master Plan.
24.	Drastic change of agriculture systems.	Regulated as per the applicable laws.
25.	Movement of vehicular traffic at night.	Regulated for commercial purpose under applicable laws.
26.	Commercial sign boards and hoardings.	Regulated as per the applicable laws.
27.	Small scale non polluting industries.	Non polluting industries as per classification of industries issued by the Central Pollution Control Board in February, 2016 and non-hazardous, small-scale and service industry, agriculture, floriculture, horticulture or agro-based industry producing products from indigenous materials from the Eco-sensitive Zone shall be permitted by the competent Authority.
28.	Collection of Forest produce or Non-Timber Forest produce.	Regulated as per the applicable laws.
29.	Trekking and camping.	Regulated as per the applicable laws.
30.	Protection of hill slopes and river banks.	Regulated as per the applicable laws.
31.	Solid waste management.	Regulated as per the applicable laws.

(1)	(2)	(3)
32.	Eco-tourism.	Regulated as per the applicable laws.
33.	Commercial sign boards and hoardings.	Regulated as per the applicable laws.
<b>Promoted activities</b>		
34.	Ongoing agriculture and horticulture practices by local communities along with dairies, dairy farming, aquaculture and fisheries.	Permitted as per the applicable laws for use of locals.
35.	Organic farming.	Shall be actively promoted.
36.	Adoption of green technology for all activities.	Shall be actively promoted.
37.	Cottage industries including village artisans, etc.	Shall be actively promoted.
38.	Rain water harvesting.	Shall be actively promoted.
39.	Use of renewable energy and fuels.	Bio-gas, solar light etc. shall be actively promoted.
40.	Plantation of Horticulture and Herbals.	Shall be actively promoted.
41.	Agro-Forestry.	Shall be actively promoted.
42.	Skill Development.	Shall be actively promoted.
43.	Environmental awareness.	Shall be actively promoted.
44.	Restoration of degraded land/ forests/ habitat.	Shall be actively promoted.

**5. Monitoring Committee for Monitoring the Eco-sensitive Zone Notification.-** For effective monitoring of the provisions of this notification under sub-section (3) of section 3 of the Environment (Protection) Act, 1986, the Central Government hereby constitutes a Monitoring Committee, comprising of the following, namely:-

- |        |   |                      |
|--------|---|----------------------|
| (i)    | Collector Sambalpur   | Chairman, ex officio |
| (ii)   | A representative of Non-governmental Organisation working in the field of wildlife conservation to be nominated by the State Government | Member;              |
| (iii)  | A Representative of State Pollution Board Odisha  | Member;              |
| (iv)   | A Representative of Collector, Deogarh  | Member;              |
| (v)    | Superintendent of Police, Sambalpur   | Member;              |
| (vi)   | An expert in Biodiversity nominated by the State Government   | Member;              |
| (vii)  | One expert in Ecology from reputed institution or university of the State   | Member;              |
| (viii) | Representative of Superintendent of Police Deogarh  | Member;              |
| (ix)   | Divisional Forest Officer Rairakhol   | Member;              |
| (x)    | Divisional Forest Officer, Sambalpur (South)  | Member;              |
| (xi)   | Divisional Forest Officer-cum-Wildlife Warden Bamra Wildlife Division   | Member-Secretary.    |

**6. Terms of reference.** – (1) The Monitoring Committee shall monitor the compliance of the provisions of this notification.

- (2) The tenure of the Monitoring committee shall be for three years or till the re-constitution of the new Committee by the State Government and subsequently the Monitoring Committee shall be constituted by the State Government.

- (3) The activities that are covered in the Schedule to the notification of the Government of India in the erstwhile Ministry of Environment and Forest number S.O. 1533 (E), dated the 14<sup>th</sup> September, 2006, and are falling in the Eco-sensitive Zone, except for the prohibited activities as specified in the Table under paragraph 4 thereof, shall be scrutinised by the Monitoring Committee based on the actual site-specific conditions and referred to the Central Government in the Ministry of Environment, Forest and Climate Change for prior environmental clearances under the provisions of the said notification.
  - (4) The activities that are not covered in the Schedule to the notification of the Government of India in the erstwhile Ministry of Environment and Forest number S.O. 1533 (E), dated the 14<sup>th</sup> September, 2006 and are falling in the Eco-sensitive Zone, except for the prohibited activities as specified in the Table under paragraph 4 thereof, shall be scrutinised by the Monitoring Committee based on the actual site-specific conditions and referred to the concerned regulatory authorities.
  - (5) The Member-Secretary of the Monitoring Committee or the concerned Deputy Commissioner(s) shall be competent to file complaints under section 19 of the Environment Act, against any person who contravenes the provisions of this notification.
  - (6) The Monitoring Committee may invite representatives or experts from concerned Departments, representatives from industry associations or concerned stakeholders to assist in its deliberations depending on the requirements on issue to issue basis.
  - (7) The Monitoring Committee shall submit the annual action taken report of its activities as on the 31<sup>st</sup> March of every year by the 30<sup>th</sup> June of that year to the Chief Wildlife Warden in the State as per proforma appended at Annexure V.
  - (8) The Central Government in the Ministry of Environment, Forest and Climate Change may give such directions, as it deems fit, to the Monitoring Committee for effective discharge of its functions.
7. The Central Government and State Government may specify additional measures, if any, for giving effect to provisions of this notification.
8. The provisions of this notification shall be subject to the orders, if any passed or to be passed by the Hon'ble Supreme Court of India or High Court or the National Green Tribunal.

[F. No. 25/22/2017-ESZ]

Dr. SATISH C. GARKOTI, Scientist 'G'

### **ANNEXURE- I**

#### **BOUNDARY DESCRIPTION FOR THE ECO-SENSITIVE ZONE OF BADRAMA AND KHALASUNI WILDLIFE SANCTUARIES IN ODISHA**

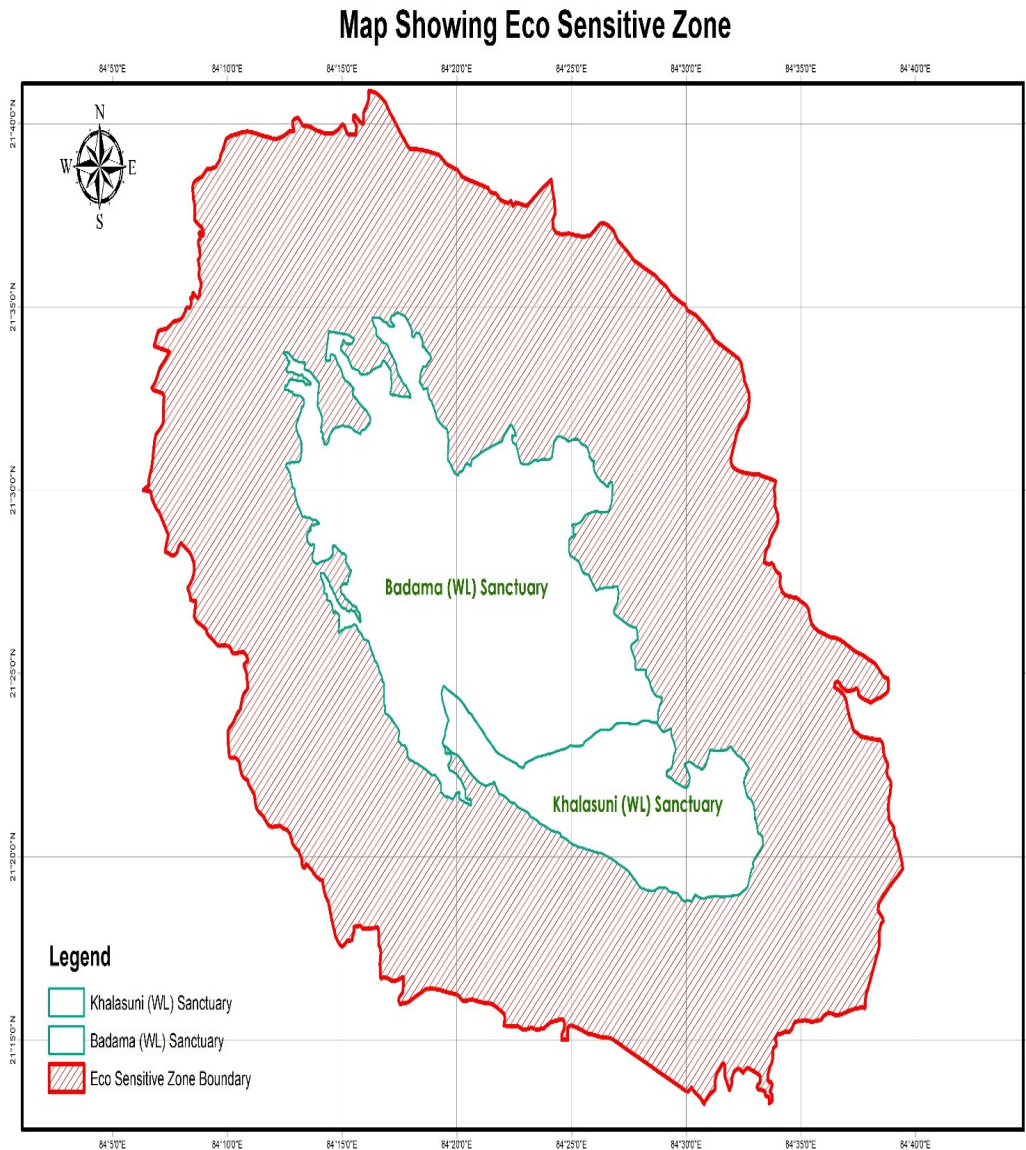
The boundary starts from divisional boarder line near Akhadadanda in south direction to a village road then move towards South-West direction up to a nala, then it runs up to a road Jhankarpali to Tangarpali. Then it move towards Thirupali and then towards South along the foot hill of Garpati Reserve Forest and meets a road near Sukupara. Then it runs towards South via Tabrobahal, Pandripali and meets road near Goupara. Then it runs along the runs along the road up to Nuamura. After a distance of nearly one kilometer towards East it turns towards South in zig-zag manner by nalha via Karlabahal, Bhikhampur, Piplipali and meets Mudkina. Then it runs along a road to Giripali and meets Maltijorenalha up to Dupalpadar. Then it runs up to Khaliyapali by road via Baham. After a distance of ½ kilometer towards East it runs towards South along the road via Kadalimunda, Jharjhari, Petupali and then runs along Bhutrijorenalha and meets the inner boundary line of CharbahalKhaman near Mudtal. Then it runs along the boundary line of CharbahalKhaman RF in South direction up to Marungabahal. Then it runs towards East up to one kilometer and then runs along a nala and crossed the boundary line of Landakot RF and meets Gariakhman-Nuagaon road uptoNuagaon. From Nuagaon it runs towards South and meets a road and runs along the road up to Phulkusum via Badabahal. Then reached Sarah via Ghodadian. Then it runs towards South up to the foot hill of Kholgad Reserve Forest. After a curve of ½ kilometer it runs towards North and then along ridges of Kholgad Reserve Forest and meets the boundary line near Kamsipali. Then it runs along Champalinalha and then along the road towards North-East direction up to a cause way. Then it turns along the boundary line of Landimal Reserve Forest up to a nala and then crossed Kalapat Parbat along the nala in North direction. Then it runs towards North up to ½ kilometer and then towards East up to Mankunda by a nalha then along the road uptoMushakani. Then it runs towards North-East direction and meets Tikranala and then runs Tikranala up to



Pasunali. Then it runs towards East to Tileiposhi by crossing Nadiapahad along the nala to Nishabira, Purmunda and meet the road and runs up to 1½ km and then runs along the village road via Patrapali, Rengalbahal, Babrakot, Timur and then towards Rampali in to 3 kilometer and crossed Kansar RF and then towards Rangmatia along a nalha and then towards West up to Junani. Then it runs along the village road to Malichuan via Changuria. Then it runs Sabarpali and meets Gohiranala and along the nala runs up to Amghat. Then it runs along the Canal via Barghat, Bhandarimal, Kankaria and crossed NH-53 at BM 278.1 and crossed Pravasuni RF along the ridges and reached Kuchinda-Deogarh road at 26.0 kilometer distance to Deogarh. Then it runs along the road up to Dhudikhol. Then it runs in North direction to Paruabhari Parbat along the ridges up to Tangarani and meet JamankiraBhojpur road. Then it moves along the road towards Matamahul and then Nuadihi in west direction. Then in North direction it runs up to Sihiria by road and then along the village boundary of Ghodabandhuni, Cherengamal via Balimal and meets the boundary line of Lamra PRF and then proceeds along the road up to Dhudipali. Then runs along the boundary line of Bhoipali PRF and crosses Sankhabhangennadi near Bijaguda and runs along the road up to Dalki via Sarbe. From Dalki it runs along the forest road up to the boundary line of Binjipali RF then to Akhadadanda and meets the starting point.

**ANNEXURE- IIA**

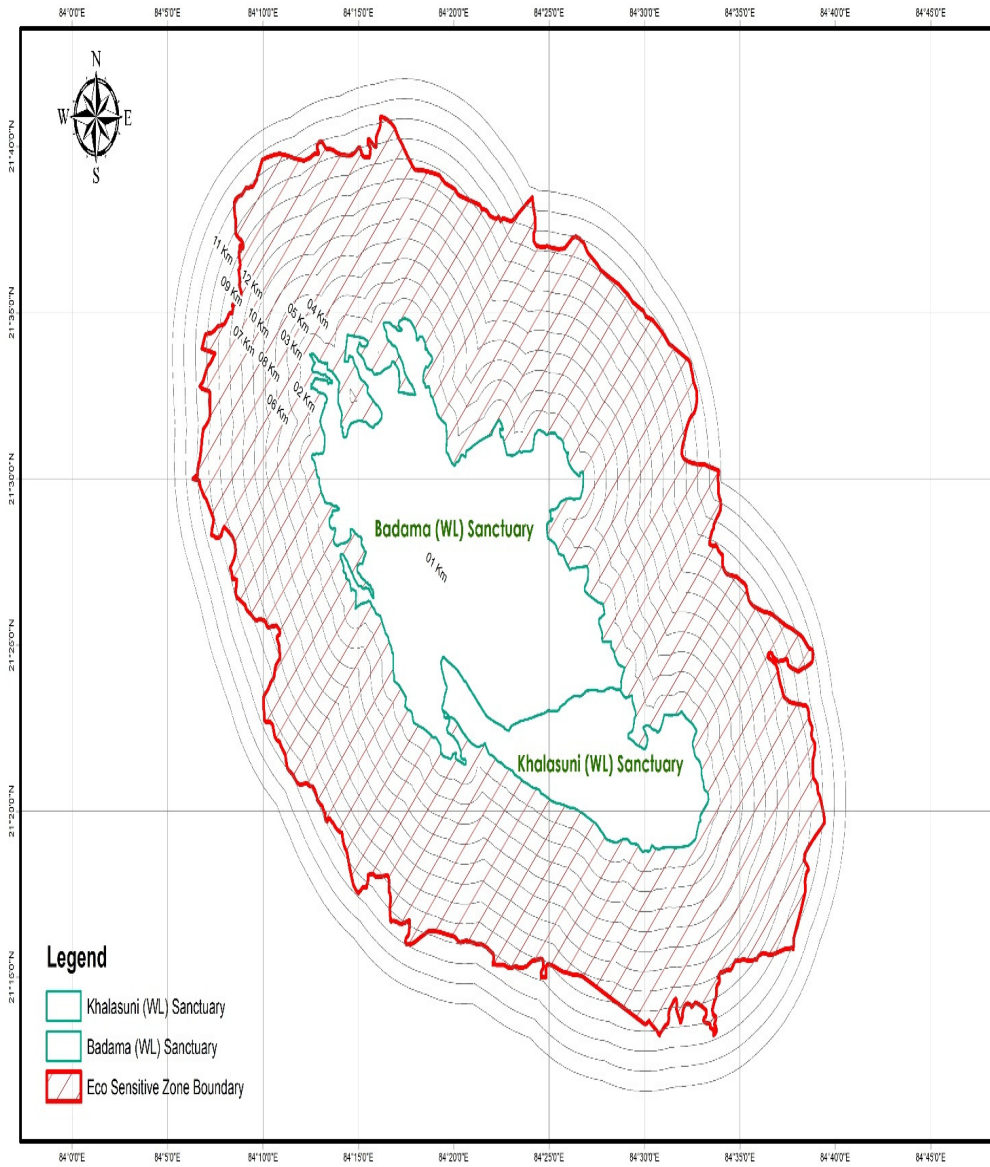
**MAP OF BADRAMA AND KHALASUNI WILDLIFE SANCTUARIES AND ITS ECO-SENSITIVE ZONE ALONG WITH LATITUDE AND LONGITUDE OF PROMINENT LOCATIONS**



**ANNEXURE- IIB**

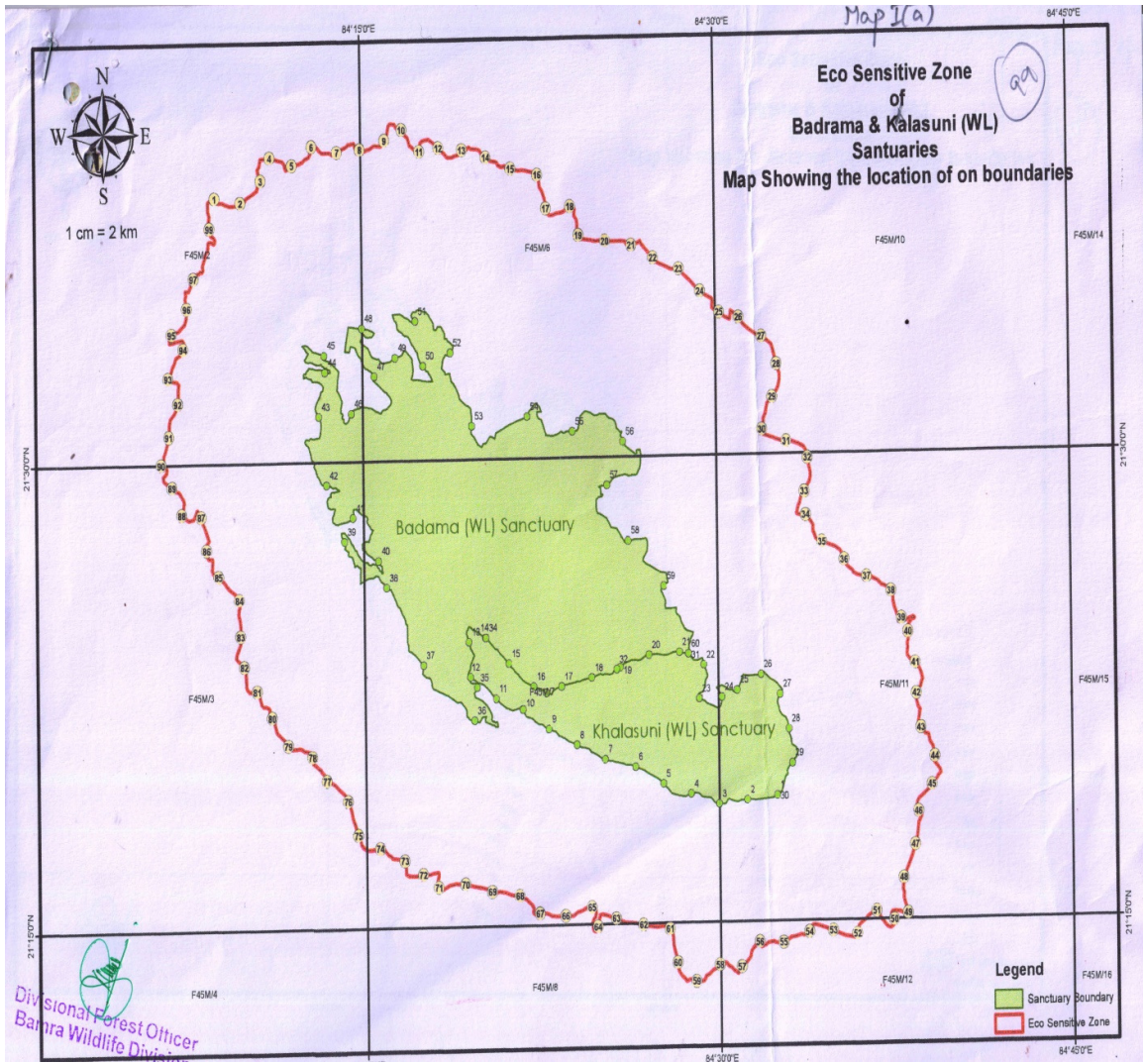
**MAP OF ECO-SENSITIVE ZONE OF BADRAMA AND KHALASUNI WILDLIFE SANCTUARIES  
SHOWING DISTANCE FROM THE SANCTUARIES**

**Map Showing Eco Sensitive Zone of the Protected Area**



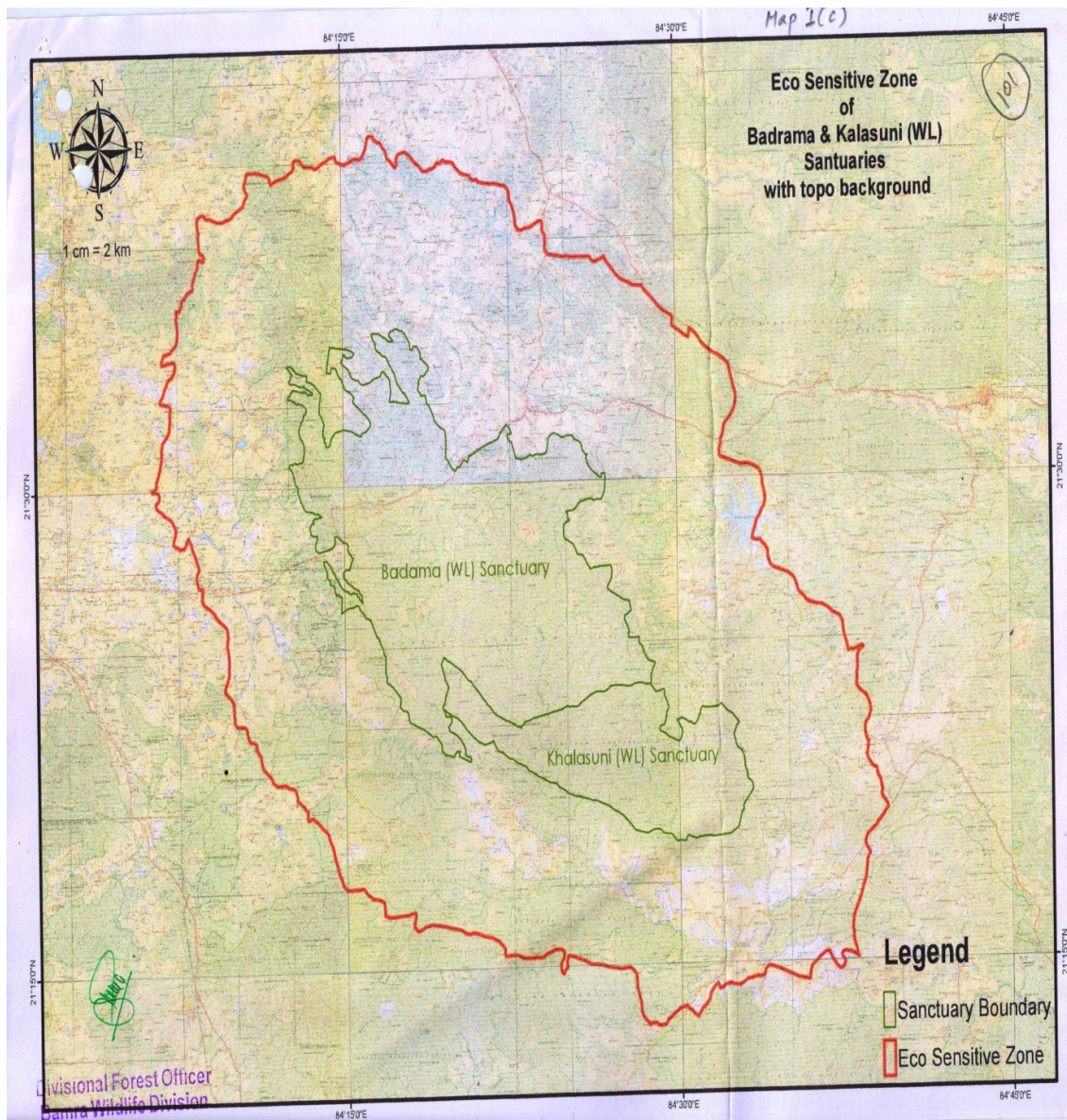
**ANNEXURE- IIC**

**MAP OF ECO-SENSITIVE ZONE OF BADRAMA AND KHALASUNI WILDLIFE SANCTUARIES ALONG WITH LATITUDE AND LONGITUDE OF PROMINENT LOCATIONS**



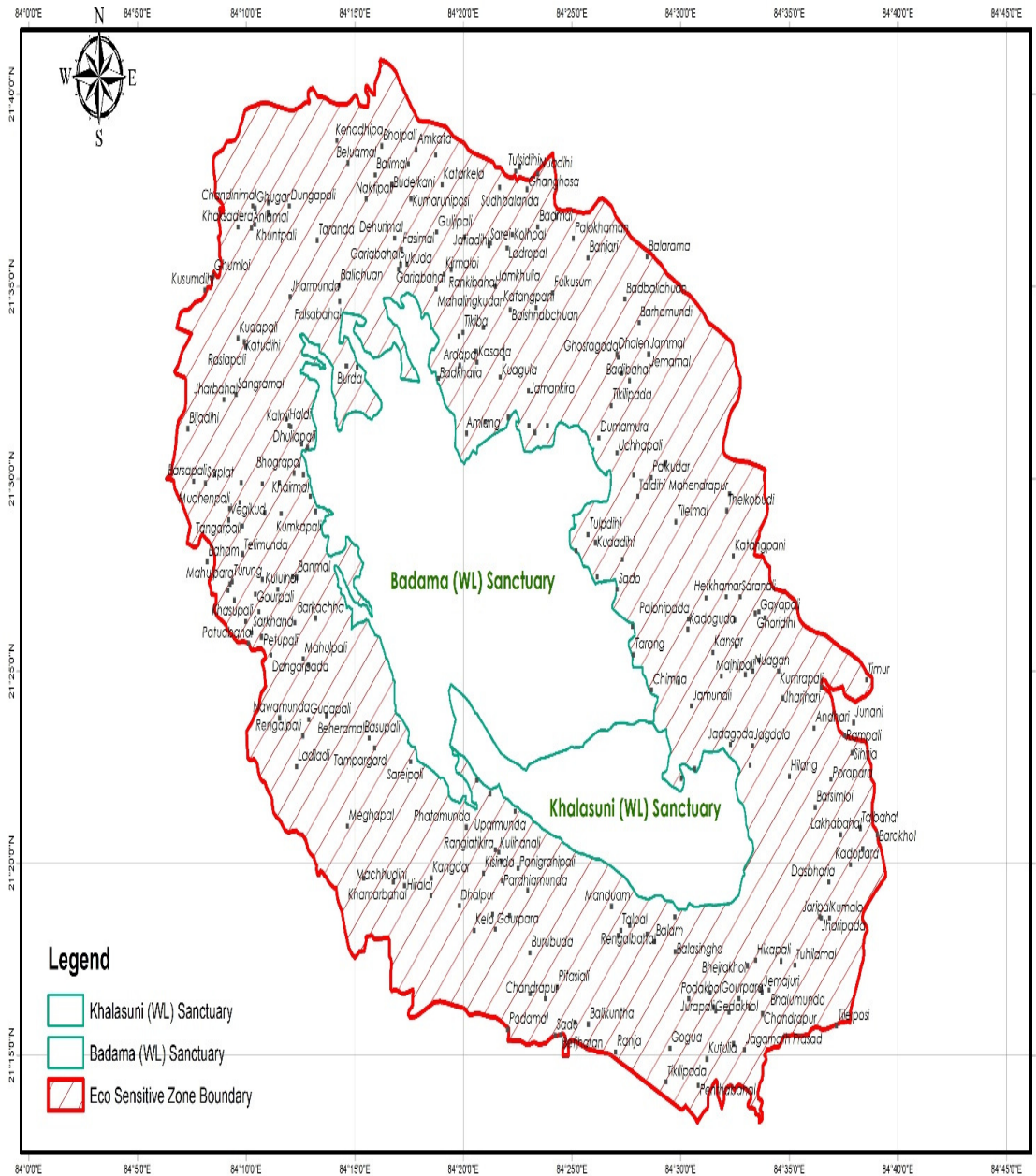
**ANNEXURE- IID**

**MAP OF ECO-SENSITIVE ZONE OF BADRAMA AND KHALASUNI WILDLIFE SANCTUARIES ALONG WITH LATITUDE AND LONGITUDE OF PROMINENT LOCATIONS ON SURVEY OF INDIA (SOD) TOPOSHEET**



**ANNEXURE- III**

**MAP SHOWING VILLAGES LOCATION WITHIN THE ECO-SENSITIVE ZONE OF BADRAMA AND KHALASUNI WILDLIFE SANCTUARIES ALONG WITH LATITUDE AND LONGITUDE OF PROMINENT LOCATIONS**



**ANNEXURE-III****TABLE A: GEO- COORDINATES OF PROMINENT LOCATIONS OF BADRAMA AND KHALASUNI WILDLIFE SANCTUARIES**

<b>ID</b>	<b>Latitude</b>	<b>Longitude</b>
1	21° 19' 2.816" N	84° 32' 28.359" E
2	21° 18' 54.604" N	84° 31' 10.917" E
3	21° 18' 47.500" N	84° 29' 58.984" E
4	21° 19' 8.288" N	84° 28' 47.355" E
5	21° 19' 29.097" N	84° 27' 37.183" E
6	21° 20' 2.774" N	84° 26' 26.406" E
7	21° 20' 18.286" N	84° 25' 9.442" E
8	21° 20' 46.690" N	84° 23' 57.746" E
9	21° 21' 18.568" N	84° 22' 46.757" E
10	21° 21' 57.087" N	84° 21' 41.164" E
11	21° 22' 18.594" N	84° 20' 33.025" E
12	21° 23' 1.050" N	84° 19' 28.326" E
13	21° 24' 9.743" N	84° 19' 24.867" E
14	21° 24' 17.229" N	84° 20' 7.335" E
15	21° 23' 26.228" N	84° 21' 6.320" E
16	21° 22' 40.915" N	84° 22' 9.293" E
17	21° 22' 39.657" N	84° 23' 20.175" E
18	21° 22' 55.587" N	84° 24' 37.181" E
19	21° 23' 14.932" N	84° 25' 50.251" E
20	21° 23' 38.060" N	84° 27' 3.202" E
21	21° 23' 42.138" N	84° 28' 20.907" E
22	21° 23' 16.460" N	84° 29' 22.305" E
23	21° 22' 11.430" N	84° 29' 10.304" E
24	21° 22' 13.491" N	84° 30' 8.072" E
25	21° 22' 26.451" N	84° 30' 47.382" E
26	21° 22' 56.020" N	84° 31' 49.017" E
27	21° 22' 16.725" N	84° 32' 37.680" E
28	21° 21' 9.992" N	84° 32' 59.385" E
29	21° 20' 4.513" N	84° 33' 7.562" E
30	21° 19' 2.816" N	84° 32' 28.359" E
31	21° 23' 38.510" N	84° 28' 43.855" E
32	21° 23' 10.881" N	84° 25' 40.877" E

33	21° 22' 28.438" N	84° 22' 41.476" E
34	21° 24' 16.690" N	84° 20' 8.230" E
35	21° 22' 40.587" N	84° 19' 45.173" E
36	21° 21' 37.326" N	84° 19' 37.865" E
37	21° 23' 25.815" N	84° 17' 29.094" E
38	21° 25' 56.282" N	84° 15' 56.822" E
39	21° 27' 26.829" N	84° 14' 10.936" E
40	21° 26' 48.492" N	84° 15' 36.755" E
41	21° 28' 11.672" N	84° 14' 32.705" E
42	21° 29' 15.429" N	84° 13' 26.720" E
43	21° 31' 27.517" N	84° 13' 7.929" E
44	21° 32' 52.776" N	84° 13' 24.400" E
45	21° 33' 25.076" N	84° 13' 22.337" E
46	21° 31' 32.959" N	84° 14' 30.823" E
47	21° 32' 43.714" N	84° 15' 29.344" E
48	21° 34' 16.199" N	84° 14' 58.440" E
49	21° 33' 18.306" N	84° 16' 23.125" E
50	21° 33' 2.186" N	84° 17' 33.854" E
51	21° 34' 28.265" N	84° 17' 14.841" E
52	21° 33' 26.316" N	84° 18' 43.918" E
53	21° 31' 4.071" N	84° 19' 37.357" E
54	21° 31' 20.734" N	84° 21' 58.322" E
55	21° 30' 49.838" N	84° 23' 53.409" E
56	21° 30' 28.881" N	84° 26' 1.608" E
57	21° 29' 5.990" N	84° 25' 20.100" E
58	21° 27' 18.328" N	84° 26' 12.728" E
59	21° 25' 49.639" N	84° 27' 42.365" E
60	21° 23' 38.510" N	84° 28' 43.855" E

**TABLE B: GEO-COORDINATES OF PROMINENT LOCATIONS OF ECO-SENSITIVE ZONE**

ID	Latitude	Longitude
1.	21° 38' 29.885" N	84° 8' 47.078" E
2.	21° 38' 20.464" N	84° 9' 52.716" E
3.	21° 39' 2.680" N	84° 10' 44.886" E
4.	21° 39' 45.949" N	84° 11' 8.516" E

5.	21° 39' 30.672" N	84° 12' 5.316" E
6.	21° 40' 6.145" N	84° 12' 56.210" E
7.	21° 39' 53.800" N	84° 14' 0.209" E
8.	21° 39' 58.961" N	84° 14' 58.469" E
9.	21° 40' 15.323" N	84° 16' 1.415" E
10.	21° 40' 35.309" N	84° 16' 45.819" E
11.	21° 39' 52.844" N	84° 17' 30.699" E
12.	21° 39' 59.080" N	84° 18' 19.264" E
13.	21° 39' 53.891" N	84° 19' 19.105" E
14.	21° 39' 39.147" N	84° 20' 19.967" E
15.	21° 39' 16.675" N	84° 21' 22.466" E
16.	21° 39' 4.195" N	84° 22' 30.196" E
17.	21° 37' 58.676" N	84° 22' 51.776" E
18.	21° 38' 1.731" N	84° 23' 53.279" E
19.	21° 37' 5.760" N	84° 24' 14.111" E
20.	21° 36' 54.287" N	84° 25' 21.440" E
21.	21° 36' 45.481" N	84° 26' 28.302" E
22.	21° 36' 20.020" N	84° 27' 22.643" E
23.	21° 35' 58.127" N	84° 28' 28.248" E
24.	21° 35' 14.147" N	84° 29' 22.084" E
25.	21° 34' 32.983" N	84° 30' 9.753" E
26.	21° 34' 22.714" N	84° 30' 59.284" E
27.	21° 33' 45.312" N	84° 31' 57.703" E
28.	21° 32' 51.373" N	84° 32' 36.071" E
29.	21° 31' 48.415" N	84° 32' 24.317" E
30.	21° 30' 45.951" N	84° 31' 58.002" E
31.	21° 30' 22.453" N	84° 32' 59.363" E
32.	21° 29' 50.355" N	84° 33' 53.136" E
33.	21° 28' 45.464" N	84° 33' 44.270" E
34.	21° 27' 59.874" N	84° 33' 47.522" E
35.	21° 27' 8.363" N	84° 34' 28.136" E
36.	21° 26' 33.138" N	84° 35' 24.782" E
37.	21° 26' 0.108" N	84° 36' 21.768" E
38.	21° 25' 31.171" N	84° 37' 23.047" E



39.	21° 24' 34.405" N	84° 37' 49.144" E
40.	21° 24' 12.023" N	84° 38' 5.598" E
41.	21° 23' 11.721" N	84° 38' 23.470" E
42.	21° 22' 12.873" N	84° 38' 26.062" E
43.	21° 21' 6.770" N	84° 38' 36.516" E
44.	21° 20' 10.911" N	84° 39' 10.696" E
45.	21° 19' 17.160" N	84° 39' 2.685" E
46.	21° 18' 25.898" N	84° 38' 28.420" E
47.	21° 17' 22.118" N	84° 38' 19.675" E
48.	21° 16' 18.261" N	84° 37' 49.939" E
49.	21° 15' 10.273" N	84° 37' 59.183" E
50.	21° 14' 58.117" N	84° 37' 24.503" E
51.	21° 15' 15.532" N	84° 36' 39.499" E
52.	21° 14' 32.035" N	84° 35' 50.147" E
53.	21° 14' 39.224" N	84° 34' 48.230" E
54.	21° 14' 37.307" N	84° 33' 47.532" E
55.	21° 14' 18.030" N	84° 32' 41.867" E
56.	21° 14' 19.915" N	84° 31' 40.140" E
57.	21° 13' 32.314" N	84° 30' 53.540" E
58.	21° 13' 36.864" N	84° 29' 57.573" E
59.	21° 13' 6.038" N	84° 28' 57.793" E
60.	21° 13' 42.405" N	84° 28' 10.187" E
61.	21° 14' 48.443" N	84° 27' 51.188" E
62.	21° 14' 57.135" N	84° 26' 43.166" E
63.	21° 15' 10.298" N	84° 25' 34.273" E
64.	21° 14' 54.909" N	84° 24' 47.320" E
65.	21° 15' 32.150" N	84° 24' 32.174" E
66.	21° 15' 17.308" N	84° 23' 24.862" E
67.	21° 15' 22.965" N	84° 22' 19.533" E
68.	21° 15' 57.606" N	84° 21' 28.637" E
69.	21° 16' 6.219" N	84° 20' 19.388" E
70.	21° 16' 21.361" N	84° 19' 11.044" E
71.	21° 16' 16.124" N	84° 18' 3.405" E
72.	21° 16' 41.386" N	84° 17' 23.779" E

<b>73.</b>	21° 17' 8.874" N	84° 16' 36.863" E
<b>74.</b>	21° 17' 33.537" N	84° 15' 35.033" E
<b>75.</b>	21° 17' 59.986" N	84° 14' 39.465" E
<b>76.</b>	21° 19' 5.442" N	84° 14' 14.017" E
<b>77.</b>	21° 19' 45.891" N	84° 13' 21.144" E
<b>78.</b>	21° 20' 32.037" N	84° 12' 45.156" E
<b>79.</b>	21° 20' 54.270" N	84° 11' 43.800" E
<b>80.</b>	21° 21' 48.900" N	84° 11' 3.391" E
<b>81.</b>	21° 22' 39.640" N	84° 10' 25.438" E
<b>82.</b>	21° 23' 27.565" N	84° 9' 53.730" E
<b>83.</b>	21° 24' 27.118" N	84° 9' 45.089" E
<b>84.</b>	21° 25' 36.804" N	84° 9' 41.975" E
<b>85.</b>	21° 26' 22.167" N	84° 8' 49.941" E
<b>86.</b>	21° 27' 13.508" N	84° 8' 20.429" E
<b>87.</b>	21° 28' 17.751" N	84° 8' 7.433" E
<b>88.</b>	21° 28' 22.115" N	84° 7' 18.300" E
<b>89.</b>	21° 29' 15.858" N	84° 6' 53.691" E
<b>90.</b>	21° 29' 59.216" N	84° 6' 26.343" E
<b>91.</b>	21° 30' 53.057" N	84° 6' 46.583" E
<b>92.</b>	21° 31' 56.118" N	84° 7' 9.832" E
<b>93.</b>	21° 32' 45.436" N	84° 6' 45.084" E
<b>94.</b>	21° 33' 40.889" N	84° 7' 24.084" E
<b>95.</b>	21° 34' 9.738" N	84° 6' 54.766" E
<b>96.</b>	21° 34' 58.755" N	84° 7' 33.981" E
<b>97.</b>	21° 35' 56.105" N	84° 7' 52.100" E
<b>98.</b>	21° 36' 47.704" N	84° 8' 26.248" E
<b>99.</b>	21° 37' 31.702" N	84° 8' 34.022" E
<b>100.</b>	21° 38' 29.885" N	84° 8' 47.078" E

**ANNEXURE-IV****LIST OF REVENUE VILLAGES COMING UNDER ECO-SENSITIVE ZONE OF BADRAMA AND KHALASUNI WILDLIFE SANCTUARIES ALONG WITH GEO-COORDINATES**

Name of the district	Name of the Tahasil	Sl. No.	Name of the Revenue village	Latitude	Longitude
Sambalpur	Rengali	1	Kudeipali	21° 33'44.49" N	84° 09' 36.37" E
		2	Naikpada	21° 34' 11.69" N	84° 08' 0.82" E
		3	Tamprakela	21° 52' 39.92" N	84° 41' 14.07" E
		4	Khaksadera	21° 36' 33.4" N	84° 09' 37.8" E
		5	Langbahal	21° 41' 46.8" N	84° 09' 33.66" E
		6	Anlamal	21° 36' 32.3" N	84° 10' 15.2" E
		7	Kusumdihi	21° 34' 55.1" N	84° 08' 6.03" E
		8	Khuntpali	21° 36' 37.3" N	84° 10' 24.4" E
		9	Sukhupara	21° 36' 52.7" N	84° 11' 2.0" E
		10	Ghumloi	21° 35' 16.3" N	84° 08' 28.1" E
		11	Tangarpali	21° 28' 46.7" N	84° 09' 49.9" E
Sambalpur	Maneswar	1	Dumerdihi	21° 31' 38.7" N	84° 10' 22.20" E
		2	Jharmunda	21° 30' 57.38" N	84° 08' 24.03" E
		3	Dungapali	21° 37' 6.1" N	84° 12' 0.0" E
		4	Barsapali	21° 29' 56.4" N	84° 07' 35.1" E
		5	<b>Jharmunda</b>	21° 34'44.2" N	84° 12' 01.9" E
		6	Bijadihi	21° 31' 18.7" N	84° 07' 19.4" E
		7	Kudapali	21° 33' 40.2" N	84° 09' 37.9" E
		8	Jharbahal	21° 32' 3.8" N	84° 08' 58.5" E
		9	Katudihi	21° 33' 33.8" N	84° 09' 55.4" E
		10	Rasiapali	21° 33' 26.5" N	84° 09' 59.2" E
		11	Kalmi	21° 31' 21.4" N	84° 12' 3.9" E
		12	Haldi	21° 31' 24.1" N	84° 11' 59.8" E
		13	Sangramal	21° 32' 11.7" N	84° 09' 32.6" E
		14	Nuamura	21° 31' 34.0" N	84° 11' 51.2" E
Sambalpur	Jujomura	1	Tampargard	21° 23' 0.68" N	84° 15' 55.28" E
		2	Gandapada	21° 24' 50.34" N	84° 10' 06.9" E
		3	Kaputikra	21° 44' 49.48" N	84° 25' 29.17" E
		4	Mahulpali	21° 25' 19.5" N	84° 12' 38.3" E
		5	Beheramal	21° 23' 50.3" N	84° 13' 42.52" E

		6	Jharmal	21° 47' 50.87" N	84° 30' 30.28" E
		7	Podamal	21° 15' 40.58" N	84° 22' 2.91" E
		8	Kharmumirdha	21° 24' 32.28" N	84° 11' 28.38" E
		9	Gudapali	21° 23' 44.33" N	84° 12' 53.02" E
		10	Rengalpali	21° 23' 18.6" N	84° 12' 37.2" E
		11	Tileimal	21° 01' 2.84" N	84° 17' 24.83" E
		12	Ladladi	21° 22' 31.26" N	84° 12' 19.66" E
		13	Ghipana	21° 21' 22.23" N	84° 09' 14.78" E
		14	Nawamunda	21° 23' 47.4" N	84° 11' 33.1" E
		15	Ariamunda	21° 23' 51.9" N	84° 11' 31.86" E
		16	Chelkani	21° 24' 56.64" N	84° 13' 58.98" E
		17	Petupali	21° 25' 53.1" N	84° 10' 42.8" E
		18	Bhandarimal	21° 24' 1.12" N	84° 09' 49.05" E
		19	Dangarpada	21° 25' 25.51" N	84° 11' 8.29" E
		20	Karalibahal	21° 25' 42.52" N	84° 18' 15.78" E
		21	Patuabahal	21° 25' 43.5" N	84° 10' 7.0" E
		22	Sarkhand	21° 26' 0.21" N	84° 10' 15.35" E
		23	Khasupali	21° 26' 18.14" N	84° 09' 59.50" E
		24	Padhanpali	21° 26' 50.96" N	84° 09' 27.98" E
		25	Turung	21° 27' 20.18" N	84° 09' 21.94" E
		26	Mahulpara	21° 27' 16.1" N	84° 09' 15.6" E
		27	Padiabahal	21° 27' 6.23" N	84° 09' 9.59" E
		28	Baham	21° 27' 51.41" N	84° 08' 12.63" E
		29	Baradongri	21° 19' 44.84" N	84° 20' 41.80" E
		30	Khamarbahal	21° 19' 31.5" N	84° 16' 47" E
		31	Machhudihi	21° 19' 25.3" N	84° 17' 18.1" E
		32	Taparsingha	21° 19' 36.6" N	84° 15' 25.5" E
		33	Laikerabahal	21° 19' 28.47" N	84° 15' 39.0" E
		34	Banjaritikra	21° 19' 05.78" N	84° 15' 10.20" E
		35	Bagabandha	21° 21' 25.26" N	84° 15' 45.62" E
		36	Meghapal	21° 20' 58.2" N	84° 14' 40.3" E
		37	Ranchipara	21° 20' 37.40" N	84° 14' 13.04" E
		38	Basupali	21° 23' 15.5" N	84° 15' 40.2" E

Sambalpur	Naktideul				
		1	Pradhanpali	21° 19' 03.66" N	84° 20' 58.67" E
		2	Pithauguda	21° 19' 12.45" N	84° 20' 52.88" E
		3	Phatamunda	21° 20' 56.6" N	84° 20' 8.7" E
		4	Dhalpur	21° 18' 53.3" N	84° 19'49.2" E
		5	Badbahal	21° 16' 03.25" N	84° 20'24.84 " E
		6	Jharesingha	21° 17' 27.46" N	84° 21' 0.02" E
		7	Hiraloi	21° 19' 9.2" N	84° 18' 30.5" E
		8	Kangdar	21° 19' 37.2" N	84° 18' 31.6" E
		9	Bhejrakhol	21° 17'20.30" N	84° 33' 05.30" E
		10	Hikapali	21° 17' 28.3" N	84° 33' 27.2" E
		11	Jemajuri	21° 16' 38.9" N	84° 33' 45.6" E
		12	Chandrapur	21° 16' 28.5" N	84° 23' 46.9" E
		13	Gedakhhol	21° 16' 15.9 " N	84° 31' 32.1" E
		14	Gourpara	21°18' 16.4" N	84° 21' 28.6" E
		15	Sarapali	21°16' 8.2" N	84° 32' 14" E
		16	Damamahul	21°16' 44.5" N	84° 33' 42.28" E
		17	Uparmunda	21° 21' 30.6" N	84° 22' 27.4" E
		18	Bhalumunda	21° 16' 42.1" N	84° 34' 4.5" E
		19	Jurapali	21° 16' 9.9" N	84° 31' 37.7" E
		20	Pendrakhhol	21° 16' 38.1" N	84° 31' 22.0" E
		21	Podakhhol	21° 16' 28.3" N	84° 30' 23.0" E
		22	Pitabalikhaman	21° 18' 9.2" N	84° 28' 27.6" E
		23	Rengalbahal	21° 18' 22.5" N	84° 27'39.9" E
		24	Manduam	21° 18'52.6" N	84° 26'49.9" E
		25	Khandiamunda	21° 20'3.0" N	84° 21'45.5" E
		26	Kulihanali	21° 20'16.7" N	84° 21' 37.8" E
		27	Rangiatikira	21° 20'20.9" N	84° 21' 28.7" E
		28	Sukhakani	21° 22'16" N	84° 20' 43.1" E
		29	Bhalukhol	21°21'48.1" N	84° 21' 14.2" E
		30	Kisinda	21°19'45" N	84° 20'55.9" E
		31	Tileiposi	21°15' 46.1" N	84° 37' 10.9" E
		32	Kutasingha	21°14' 22.07" N	84° 36' 07.53" E
		33	Jharbeda	21°13' 46.08" N	84° 35'25.63" E
		34	Rengali	21°14' 49.7" N	84° 35'27.7" E

		35	Maruadimunda	21°16'13.9" N	84° 33' 11.5" E
		36	Jagarnath Prasad	21°15'8.5" N	84° 32' 56.5" E
		37	Naktideul	21°15' 17.9" N	84° 32' 26.4" E
		38	Kutulia	21°14'54.9" N	84° 31' 13.3" E
		39	Musakani	21° 16'28.7" N	84° 09' 57.02" E
		40	Penthabahal	21° 14'13.5" N	84° 30' 49.2" E
		41	Tasbardihi	21° 13' 59.3" N	84° 17' 59.1" E
		42	Tikilipada	21° 14'18.4" N	84° 29' 20.1" E
		43	Gogua	21° 15'11.51" N	84° 29' 30.96" E
		44	Mahikud	21° 16' 26.9" N	84° 30' 15" E
		45	Dhalolola	21° 14'39.7" N	84° 31' 13.5" E
		46	Balam	21° 17'58.2" N	84° 28' 48.1" E
		47	Ganjabahal	21° 15'51.0" N	84° 25' 58.5" E
		48	Ranja	21° 15' 5.9" N	84° 27' 1.0" E
		49	Balasingha	21° 17' 41.6" N	84° 29' 45.3" E
		50	Turibahal	21° 18' 35.9" N	84° 29' 44.3" E
		51	Talpal	21° 18' 15.3" N	84° 27' 15.18" E
		52	Kelo	21° 18' 15.3" N	84° 20' 30.4" E
		53	Betjharan	21° 15' 32.34" N	84° 24' 29.25" E
		54	Balikuntha	21° 15' 49.01" N	84° 25' 45.67" E
		55	Sado	21° 15' 31.50" N	84° 24' 13.75" E
		56	Pitasiali	21° 16' 46.85" N	84° 24' 19.35" E
		57	Malgunda	21° 14' 42.9" N	84° 33' 05.5" E
		58	Brahmanipali	21° 16'36.0" N	84° 23' 04.8" E
		59	Burubuda	21° 17'40.7" N	84° 23' 4.6" E
		60	Rengalbahal	21° 18' 6.57" N	84° 27'8.11" E
		61	Gourpara	21° 16' 29.4" N	84° 32' 41.7" E
		62	Pardhiamunda	21° 19' 33.1" N	84° 21' 47.6" E
		63	Panigrahipali	21° 19' 52.7 " N	84° 22' 31.5" E
		64	Girischandrapur	21° 19' 17.8" N	84° 22' 57.8" E
		65	Gelabhera	21° 18' 39.1" N	84° 22' 8.3" E
		66	Loisinga	21° 18' 40.8" N	84° 21' 21 .1" E

<b>Sambalpur</b>	<b>Jamankira</b>	1	Budhikuten	21° 25' 9.1" N	84° 12' 52.1" E
		2	Bandhabahal	21° 26' 15.98" N	84° 12' 14.99" E
		3	Barkachha	21° 26' 22.8" N	84° 13' 12.8" E
		4	Banmal	21° 27' 26.09" N	84° 12' 19.88" E
		5	Kuluindi	21° 27' 8.14" N	84° 11' 27.45" E
		6	Kundheisara	21° 27' 26.9" N	84° 12' 8.8" E
		7	Mahulmunda	21° 26' 32.9" N	84° 10' 35.4" E
		8	Gourpali	21° 27' 10.31" N	84° 10' 25.97" E
		9	Kenduberni	21° 29' 07.21" N	84° 10' 51.87" E
		10	Goutamitakra	21° 27' 22.56" N	84° 10' 44.80" E
		11	Tangarpali	21° 28' 46.10" N	84° 09' 47.98" E
		12	Sahajbahal	21° 20' 20.2" N	84° 11' 7.3" E
		13	Kumkapali	21° 29' 06.03" N	84° 11' 36.97" E
		14	Kantialy	21° 29' 53.85" N	84° 11' 32.25" E
		15	Haldibahal	21° 29' 09.26" N	84° 13' 11.97" E
		16	Turukchuan	21° 29' 46.34" N	84° 13' 07.08" E
		17	Khairmal	21° 30' 06.90" N	84° 12' 38.78" E
		18	Bhograpal	21° 30' 09.09" N	84° 12' 12.70" E
		19	Dhuliapali	21° 30' 34.86" N	84° 13' 11.57" E
		20	Kanibandhali	21° 30' 54.71" N	84° 12' 33.89" E
		21	Pathamunda	21° 29' 52.17" N	84° 10' 44.75" E
		22	Kharsanmal	21° 29' 23.33" N	84° 09' 43.17" E
		23	Telimunda	21° 28' 2.8" N	84° 09' 50.5" E
		24	Vegikud	21° 28' 55.6" N	84° 09' 12.1" E
		25	Mudhenpali	21° 29' 13.3" N	84° 09' 15.0" E
		26	Gopikata	21° 29' 54.6" N	84° 09' 46.5" E
		27	Ghosragoda	21° 32' 44.68" N	84° 27' 17.14" E
		28	Gundruchuan	21° 28' 16.2" N	84° 09' 37.7" E
		29	Ghodabandhuni	21° 39' 36.08" N	84° 21' 34.01" E
		30	Cherngamal	21° 39' 50.7" N	84° 19' 29.8" E
		31	Sinkalmunda	21° 38' 07.28" N	84° 22' 35.51" E
		32	Jammal	21° 33' 15.1" N	84° 28' 32.5" E
		33	Sialdarha	21° 36' 17.4" N	84° 20' 03.3" E
		34	Tangardihi	21° 33' 18.4" N	84° 28' 29.4" E

		35	Jatiadihi	21° 36' 8.21" N	84°21'15.84" E
		36	Jamkhulia	21° 35'10.21" N	84°21'29.20" E
		37	Kasada	21° 33' 22.21" N	84°20'37.84" E
		38	Kendeimal	21° 33' 56.2" N	84°20' 56.2" E
		39	Tikiba	21° 33' 49.4" N	84°19' 59.3" E
		40	Badibahal	21° 33' 43.0" N	84°19' 48.2" E
		41	Ardapal	21° 32' 57.5" N	84°19' 50.6" E
		42	Badkhalia	21° 32' 19.9" N	84°18' 17.4" E
		43	Chinimahul	21° 31' 29.5" N	84°21' 0.5 " E
		44	Amlang	21° 31'10.82" N	84°20' 08.83" E
		45	Kuagula	21° 32' 39.32" N	84°21' 41.88" E
		46	Mukteswar	21° 33' 8.21" N	84°21' 51.84" E
		47	Kendukhol	21°33' 20.21" N	84°20'33.84" E
		48	Kendeimal	21°33' 56.4" N	84°20'55.2" E
		49	Sudhbalanda	21°37' 34.6" N	84°21' 40.1" E
		50	Tulsidihi	21°38' 01.1" N	84°22' 24.4" E
		51	Kolhpal	21°36' 21.4" N	84°22'15.3" E
		52	Ladropal	21° 35'59.9" N	84°22' 1.3" E
		53	Badmal	21°36' 33.7" N	84°23' 26.0" E
		54	Sarei	21°36' 5.0 " N	84°21' 10.9" E
		55	Katangpani	21°34' 27.7" N	84°23' 21 .1" E
		56	Fulkusum	21°34' 50.8" N	84°24'7.05" E
		57	Baishnabchuan	21°34' 24.21" N	84°22' 9.84" E
		58	Palokhaman	21°36' 15.2" N	84°25' 04.0" E
		59	Tangarani	21°36' 49.5" N	84°24' 17.4" E
		60	Nuadihi	21°37' 56.3" N	84°23' 26.2" E
		61	Ghanghosa	21° 37' 32.2" N	84°22' 56.2" E
		62	Banjari	21° 35' 45.2" N	84°25' 44.6" E
		63	Badbalichuan	21° 34' 40.5" N	84° 27' 26.4" E
		64	Dhalen	21° 33' 14.7" N	84°27' 4.4" E
		65	Ghosragoda	21° 33' 10.9" N	84°27' 8.3" E
		66	Barhamundi	21° 34' 3.9" N	84°28' 5.4" E
		67	Badibahal	21° 32'33.9" N	84° 27' 39.1" E
		68	Tikilipada	21° 31' 55.1" N	84° 26' 48.5" E



		69	Sardhapali	21° 30' 8.7" N	84° 08' 33.8" E
		70	Saplat	21° 29' 53.1" N	84° 08' 7.9" E
		71	Burda	21° 32' 57.0" N	84° 14'36.8" E
		72	Pradhanpali	21° 32' 55.9" N	84° 14'38.8" E
		73	Malarmal	21° 36' 56.7" N	84° 11'01.5" E
		74	Badbahal	21° 36' 387" N	84° 10' 552" E
		75	Mendhabahal	21° 37' 11.5" N	84° 11' 01.8" E
		76	Ghugar	21° 37' 3.2" N	84° 10' 25.3" E
		77	Chandinimal	21° 37' 5.8" N	84° 10' 18.6" E
		78	Hatibandha	21° 37' 973" N	84° 11'793" E
		79	Kutarimal	21° 32' 723" N	84° 11' 194" E
		80	Taranda	21° 36' 13.06" N	84° 13' 17.07" E
		81	Mahada	21° 40' 59.50" N	84° 13' 57.71" E
		82	Kenadhipa	21° 38' 48.16" N	84° 14' 11.03" E
		83	Beluamal	21° 38' 12.98" N	84° 14' 41.62" E
		84	Balichuan	21° 35' 01.8" N	84° 14' 16.7" E
		85	Kulunda	21° 34' 514" N	84° 13' 18.7" E
		86	Falsabahal	21° 34' 32.93" N	84° 14'08.49" E
		87	Udsung	21° 33' 8.55" N	84° 15' 9.8" E
		88	Titobahal	21° 34' 06.69" N	84° 14' 41.91" E
		89	Luhurapara	21° 33'12.54" N	84° 14'16.39" E
		90	Tileimal	21° 28' 53.02" N	84° 29' 47.09" E
		91	Naktipali	21° 37' 17.2" N	84° 15' 31.8" E
		92	Balimal	21° 37' 55.2" N	84° 15' 56.8" E
		93	Bhoipali	21°38' 40.2" N	84° 16' 14.8" E
		94	Daitaribahal	21°29' 0.2" N	84° 17' 44.8" E
"		95	Amkata	21°38' 34.2" N	84° 17' 49.8" E
		96	Khamarbahal	21°38' 12.2" N	84° 17' 28.8" E
		97	Budelkani	21°37' 40.2" N	84° 16' 42.7" E
		98	Kumaruniposi	21°37' 17.2" N	84° 17' 35.8" E
		99	Dehurimal	21°36' 16.4" N	84° 16' 50.3" E
		100	Fasimal	21° 35' 58.2" N	84° 17' 9.8" E
		101	Gariabahal	21°35' 34.9" N	84° 17' 24.3" E
		102	Pukuda	21° 35'28.2" N	84° 17' 0.8" E

		103	Khairdihi	21° 31' 12.8" N	84° 23' 16.7" E
		104	Kirmaloi	21°35' 19.99" N	84° 19' 07.25" E
		105	Rankibahal	21° 35' 26.91" N	84° 19' 26.23" E
		106	Mahalingkudar	21° 34' 57.2" N	84° 18' 44.8" E
		107	Guljipali	21° 36' 25.2" N	84° 18' 46.8" E
		108	Katarkela	21° 37' 39.2" N	84° 19' 1.8" E
		109	Bandhapali	21° 38'26.2" N	84° 18' 43.8" E
		110	Jamankira	21° 32' 17.3" N	84° 23' 0.5" E
		111	Sandhapathar	21° 31' 36.0" N	84° 22' 4.9" E
		112	Khairdihi	21° 31' 12.8" N	84° 23' 18.4" E
		113	Khuntbanda	21° 31' 23.6" N	84° 23' 1.5" E
		114	Dumamura	21° 31' 4.6" N	84° 26' 14.8" E
		115	Jemamal	21° 33'15.1" N	84° 28' 32.5" E
		116	Dhudikhhol	21° 31' 23.6" N	84° 23' 52.5" E
		117	Dimirikuda	21° 39' 41.54" N	84° 32' 06.78" E
		118	Balarama	21° 35' 46.9" N	84° 28' 28.1" E
		119	Rengalpali	21° 35'01.0" N	84° 28'04.9" E
		120	Sareipali	21° 22' 38.4" N	84° 17' 34.7" E
		1 21	Gariabahal	21° 35' 34.2" N	84° 17' 6.8" E
<b>Deogarh</b>	<b>Reamal</b>	1	Purmunda	21° 18' 35.7" N	84° 39'19.4" E
		2	Tarang	21° 25' 22.3" N	84° 27' 42.2" E
		3	Samelpali	21° 16' 03.6" N	84° 36'10.2" E
		4	Purimunda	21°18'30.7" N	84° 39'18.4" E
		5	Rampali	21° 23' 19.1" N	84° 37'33.1" E
		6	Sihiria	21° 22' 53.1" N	84° 37'54.1" E
		7	Porapara	21° 22' 11.3" N	84° 36' 55.9" E
		8	Andhari	21° 23' 31.5" N	84° 36' 09.3" E
		9	Hilang	21° 22' 16.3" N	84° 35' 0.7" E
		10	Jaripal	21°18' 34.6" N	84° 36'28.9" E
		11	Barakhhol	21°20' 44.8" N	84° 39' 3.9" E
		12	Barsimloi	21°21' 27.9" N	84° 36'11.9" E
		13	Timur	21°24' 46.4" N	84° 38' 33.8" E
		14	Lakhabahal	21°20' 45.1" N	84° 37' 22.8" E
		15	Talbahal	21° 20' 55.0" N	84° 38' 16.8" E

		16	Malohipara	21°20' 22.4" N	84° 38' 23.6" E
		17	KaKharumal	21°19'32.9" N	84° 38' 38.2" E
		18	Hariharpur	21°19'34.9" N	84° 38' 58.4" E
		19	Kadopara	21°19'58.0" N3	84° 37'49.70" E
		20	Dasbharia	21°19'31.1" N	84° 36' 50.0" E
		21	Kumalo	21°18' 34.4" N	84° 36' 51.6" E
		22	Balimunda	21° 18' 55.8" N	84° 36' 05.2" E
		23	Khalidhipa	21° 18'36.6" N	84° 35' 58.8" E
		24	Phatatangar	21°18' 38.8" N	84° 35' 05.3" E
		25	Jadagoda	21° 23' 05.4" N	84° 32' 18.2" E
		26	Khairkani	21° 18'45.8" N	84° 33' 45.9" E
		27	Jhimabira	21° 18'05.8" N	84° 34' 05.3" E
		28	Nilgandia	21° 17' 27.4" N	84° 34' 38.1" E
		29	Tuhilamal	21° 17' 20.8" N	84° 35' 15.74" E
		30	Khuntrabandha	21° 17'25.4" N	84° 34' 36.9" E
		31	Jharipada	21° 18'37.4" N	84° 36' 25.2" E
<b>Deogarh</b>	<b>Deogarh</b>	1	Kendejuri	21° 30' 24.22" N	84° 29' 17.28" E
		2	Mahendrapur	21° 29' 36.49" N	84° 32' 15.62" E
		3	Thelkobudi	21° 29' 10.51" N	84° 32' 8.24" E
		4	Balita	21° 32' 7.68" N	84° 58' 59.0" E
		5	Katangpani	21° 27' 59.62" N	84° 32' 26.04" E
		6	Uchhapali	21° 30' 40.86" N	84° 27' 4.97" E
		7	Sanbanjari	21° 30' 05.40" N	84° 27' 50.5" E
		8	Palkudar	21° 30' 02.02" N	84° 28' 39.36" E
		9	Taldihi	21° 29' 33.0" N	84° 28' 02.0" E
		10	Tulpdihi	21° 28' 33.23" N	84° 25' 44.54" E
		11	Kudadihi	21° 28' 20.5" N	84° 25' 65.5" E
		12	Patrajhari	21° 28' 8.01" N	84° 25' 11.44" E
		13	Beluamo	21° 27'26.5" N	84° 26' 09.9" E
		14	Dangapathar	21° 27'54.90" N	84° 27' 19.36" E
		15	Sado	21° 27'7.35" N	84° 27' 5.08" E
		16	Khamarbahal	21° 26' 9.91" N	84° 27' 47.51" E
		17	Turang	21° 25' 21.93" N	84° 27' 42.97" E
		18	Chimna	21° 24' 30.5" N	84° 28' 40.2" E

		19	Ghambarbhumi	21° 23'18.36" N	84° 39' 37.29" E
		20	Palonipada	21° 26' 21.54" N	84° 30' 22.00" E
		21	Tarandakata	21° 24'43.31" N	84° 29' 54.76" E
		22	Kansar	21° 25'29.26" N	84° 31' 29.33" E
		23	Hetkhamar	21° 26'55.63" N	84° 32' 6.22" E
		24	Kadoguda	21° 26'05.30" N	84° 30' 20.5" E
		25	Jaswantpur	21° 26'54.90" N	84° 31' 10.93" E
		26	Saranali	21° 26' 55.76" N	84° 32' 44.75" E
		27	Gayapali	21° 26' 33.25" N	84° 33' 36.59" E
		28	Cheliabahal	21° 26' 20.30" N	84° 32' 30.2" E
		29	Ghoridihi	21° 26' 30.4" N	84° 33' 26.9" E
		30	Dhaulpara	21° 25' 39.5" N	84° 32' 34.4" E
		31	Nuagan	21° 25' 50.30" N	84° 33' 20.5" E
		32	Kumrapali	21° 25' 00.24" N	84° 34' 31.00" E
		33	Menjaribahal	21° 25' 17.38" N	84° 33' 36.83" E
		34	Kaliakhamar	21° 24' 54.87" N	84° 32' 59.17" E
		35	Jamunali	21° 24' 05.30" N	84° 30' 30.20" E
		36	Majhipali	21° 24' 52.80" N	84° 31' 52.88" E
		37	Chandrapur	21° 16' 4.7" N	84° 33' 46.6" E
		38	Khajurikhaman	21°24' 19.15" N	84° 31' 55.30" E
		39	Jagdala	21°23' 03.8" N	84° 33'19.2" E
		40	Bhangamunda	21°22' 32.7" N	84° 33' 12.1" E
		41	Landa	21°22'27.8" N	84° 30' 39.6" E
		42	Telibhanguni	21°22' 12.0" N	84° 30' 16.8" E
		43	Pattakhaman	21° 26' 23.6" N	84° 33' 53.7" E
		44	Jharjhari	21° 24' 18.0" N	84° 34' 42.6" E
		45	Latakhandi	21° 24' 34.9" N	84° 36' 29.1" E
		46	Khairandha	21°24' 34.76" N	84° 36'39.16" E
		47	Junani	21°23' 39.9" N	84° 37' 58.3" E
		48	Larangkhohol	21°24' 33.16" N	84° 36' 30.2" E
		49	Menjaribahal	21°25'16.9" N	84° 33' 37.6" E

**ANNEXURE -V****Performa of Action Taken Report:**

1. Number and date of meetings
2. Minutes of the meetings: (mention noteworthy points. Attach minutes of the meeting as separate Annexure)
3. Status of preparation of Zonal Master Plan including Tourism Master Plan.
4. Summary of cases dealt with rectification of error apparent on face of land record (Eco-sensitive Zone wise). Details may be attached as Annexure.
5. Summary of cases scrutinised for activities covered under the Environment Impact Assessment Notification, 2006 (Details may be attached as separate Annexure).
6. Summary of cases scrutinised for activities not covered under the Environment Impact Assessment Notification, 2006 (Details may be attached as separate Annexure).
7. Summary of complaints lodged under section 19 of the Environment (Protection) Act, 1986.
8. Any other matter of importance.