



भारत का राजपत्र The Gazette of India

असाधारण

EXTRAORDINARY

भाग II—खण्ड 3—उप-खण्ड (ii)

PART II—Section 3—Sub-section (ii)

प्राधिकार से प्रकाशित

PUBLISHED BY AUTHORITY

सं. 1173]

नई दिल्ली, सोमवार, मार्च 11, 2019/फाल्गुन 20, 1940

No. 1173]

NEW DELHI, MONDAY, MARCH 11, 2019/PHALGUNA 20, 1940

पर्यावरण, वन और जलवायु परिवर्तन मंत्रालय

अधिसूचना

नई दिल्ली, 8 मार्च, 2019

का.आ. 1316(अ).— प्रारूप अधिसूचना भारत सरकार के पर्यावरण, वन और जलवायु परिवर्तन मंत्रालय की अधिसूचना सं. का.आ. 4109 (अ) तारीख 28 दिसम्बर, 2017 द्वारा भारत के राजपत्र, असाधारण में प्रकाशित की गई थी जिसमें उन सभी व्यक्तियों से, जिनको उससे प्रभावित होने की संभावना थी, उस तारीख से, जिसको उक्त अधिसूचना की राजपत्र की प्रतियां जनता को उपलब्ध करा दी गई थी, साठ दिन की अवधि के भीतर, आक्षेप और सुझाव आमंत्रित किए गए थे;

और, उक्त प्रारूप अधिसूचना वाली राजपत्र की प्रतियां जनता को तारीख 29 दिसम्बर, 2017 को उपलब्ध करा दी गई थी;

और, प्रारूप अधिसूचना के उत्तर में व्यक्तियों और पणधारियों से कोई भी आक्षेप और सुझाव प्राप्त नहीं हुए;

और, जम्बुघोदा वन्यजीव अभयारण्य का क्षेत्र 130.38 वर्ग किलोमीटर में फैला हुआ है और गुजरात राज्य के पंचमहल जिला के जम्बुघोदा तालुका, हलोल तालुका, घोगम्बा तालुका और छोटाउदयपुर जिला के पवीजेतपुर तालुका, बूदेली तालुका में स्थित है;

और, जम्बुघोदा वन्यजीव अभयारण्य को 22 मई, 1990 से प्रभावी रूप से अभयारण्य का स्थान दिया गया था। अभयारण्य का क्षेत्र लगभग आयताकार है और गुजरात राज्य में पंचमहल जिला के जम्बुघोदा और हलोल तालुकाओं और छोटाउदयपुर जिला के संखेदा तालुका में फैला हुआ है। यह नोट करना महत्वपूर्ण है, कि रीछ जम्बुघोदा वन्यजीव अभयारण्य में नहीं पाया जाता था लेकिन छोटाउदयपुर के आरक्षित वन के समृद्ध और समान प्रकार के गलियारे के कारण, रीछ ने जम्बुघोदा वन्यजीव अभयारण्य में अपना स्थायी आवास बना लिया है जो जम्बुघोदा वन्यजीव अभयारण्य के वन्यजीव का एक महत्वपूर्ण संवर्धन है;

और, जम्बुघोदा वन्यजीव अभयारण्य में मुख्य जीवजंतु *पेन्थेर प्रड्यूस* (तेंदुआ), *मेलुरुस उरसीनस* (रीछ), *बोसेलाफुस टागोकेमेलुस* (नीलगाय), *टरासरस क्वाडिकोरनिस* (चौसिंगा मृग-अंटेलोपे), *हाइना हाइना* (चित्तीदार *हाइना*), *केनीस उयरेउस* (*एशियाई सियार*), *मेल्लीवोरा केपेन्सीस* (*हनी बर्डजेर*), *फेलिस चाउस* (वनबिलार), *एफ रूबीगीनोसा* (*चित्तीदार बिल्ली*), *वीवेरीकुला इंडिका* (छोटा इंडियन सिविट), *पाराडाक्उरुस हरसाफ्रोडाइटम* (सामान्य पाम सिविट), *सस स्क्रोफा* (बनैला सूअर), *परेसवायटी इटेल्लस* (हनुमान लंगूर), *मेकाका मुलाट्टा* (*रीसस बंदर*), *हाइसिक्स इंडिका* (भारतीय करेस्टेड साही), *लेपुस निगरीकोल्लीस* (भारतीय खरगोश), *फुनामबुलुस*

पल्मारूम (भारतीय पाम गिलहरी), हेरपेस्टेस देवारदस (सामान्य नेवला), हेरपेस्टेस स्मिथि, हेरपेस्टेस जबानीकस (छोटा भारतीय नेवला), पेटाउरीस्टा पेटाउरीस्टा फिल्लीप्पेंसिस, बेंदीकोटा इंडिका, मुस बूदुगा (भारतीय फिल्ड माउस), टेटेरा इंडिका, वंदेलेउरीया ओलेरकेअ, पटेरुफुस गीगांटेउस, रहीनोपोमा मीकर्रोफयल्लम (ग्रेटर माउस-टेल बैट), हीप्पोसीदेरोस फुल्वुस, रहीनोपोमा हरदवीक्की, टेफोजोउस मेलनोपोगोन, टफहोजोउस नुदीवेंटरीस, मेगदेरमा लयरा लयरा, केरीवोउला पीकटा (पेंटेड बैट) आदि पाए जाते हैं। अभयारण्य से पक्षियों की प्रजातियां फलाकरोकोरक्स करबो (काला शैग), फलाकरोकोरक्स फुस्किकोल्लिस, फलाकरोकोरक्स नीगेर (छोटा जलकाग), अंहीगा रूफा, अरदेओला गरायइइ, अरदेय पुरपुरेअ (बैंगनी बगुला), बुबुलकुस इबीस, इगरेट्टा गुलारीस, अरदेय अल्वा, इगरेट्टा इंटरमिडिया (मिडियन इग्रेट), इंगरेट्टा गरजेट्टा, अरेदा चीनेराअ, नयकटीकोरक्स नयकटीकोराक्स, मयकटेरीया लेयकोकेफला (चित्रित सारस), अनास्टोमुस ओस्कीटेंस, कीकोनिया इफिकोनीया (एशियाई वूलीनेक) आदि अभिलिखित की गई है;

और, जम्बुघोदा वन्यजीव अभयारण्य के चारो ओर में मुख्य वनस्पति दील्लेनीया पेंटागयाना (कर्मल), अंनोना स्कूयामोसा (सुगर-एपेलस), मीलीउसा टोमेंटोसा (हौम), करेटेइवा नुरवाला (बरुना), कोचलोसपेरमुम रेलीगीओसुम (बुट्टेरकुप ट्री), केसेरीया इल्लीपटीका, केसेरीया इल्लीपटीका, फलाकोयरटीया इंडिका (गोवेरनोर पलुम), फलाकोयरटीया, मोनटाना, कायदीय केल्यचीना बोम्बक्स केइवा (सिल्क कॉटन टी), फिरमीइना कोलोराटा, हेलीकटेरेस इसओरा, स्टरेकुलीय उरइंस (भारतीय-ट्रारागकंध), गरेवीय टीलीअइफोलिया, एजेल मारमेलोस, कीटरूस लीमोन (लेमोन), लीमोनीया असीदीस्सीमा, अइलांथुस ऐसेलस, बलानीटेस अइगयपटीअका (देसेरट डेट), बोसवेल्लीया सेरटा, गरूगा पीन्नाटा (ग्रे डोवनय बलसाम), अजादीराचटा इंडिका (नीम), सोयमीदा फेवरिफुगा, केस्सीना घाउसा (सीलोन टिया), जिजयफुस मयरीटीअना, जिजयफुस ओइनोपलीया, जिजयफुस क्यलोपयारा, स्वलेइचेरा ओलेओसा, बुचानानीया लांजन (चिरोंजी ट्रे), लाब्रेइया कोरोमांदेलीका (भारतीय अस ट्री), मैंगीफेरा इंडिका (नेवला), स्पोंदीअस पीन्नाटा (जंगली नेवला), मोरींगा कोनेअनेंसिस, (जंगली सरगुआ), बुटेया मोनोस्पर्म बुटैया मोनोस्पर्म, डाल्बेरगिया लटीफोलिया, डी. पनीकुलाटा, डी. सीससू, डी. सायम्पथेटीका, इरयथेरीना सुबेरोसा (कोरकिय कोरल ट्री), ओयगेइनीया ओजेनेंसिस, पोंगामीया पीन्नाटा (भारतीय वीच), पटेरोकरपुस मारसुपीउम (मालाबर किनो) आदि पाई जाती हैं;

और, जम्बुघोदा वन्यजीव अभयारण्य में फलाइंग स्वैइरल (पटेउरीसटा पटेउरीसटा फिल्लीप्पेंसिस) संकटापन्न प्रजाति है;

और, जम्बुघोदा वन्यजीव अभयारण्य के चारों ओर के क्षेत्र को, जिसका विस्तार और सीमाएँ इस अधिसूचना के पैराग्राफ 1 में विनिर्दिष्ट हैं, पारिस्थितिकी, पर्यावरणीय और जैव-विविधता की दृष्टि से पारिस्थितिकी संवेदी जोन के रूप में सुरक्षित और संरक्षित करना और उक्त पारिस्थितिकी संवेदी जोन में उद्योगों या उद्योगों के बर्गों के प्रचालन और प्रसंस्करण करने को प्रतिषिद्ध करना आवश्यक है;

अतः, इसलिए, केन्द्रीय सरकार, पर्यावरण (संरक्षण) नियम, 1986 के नियम 5 के उपनियम (3) के साथ पठित पर्यावरण (संरक्षण) अधिनियम, 1986 (1986 का 29) की धारा 3 की उपधारा (1) और उपधारा (2) के खंड (v) और खंड (xiv) और उपधारा (3) द्वारा प्रदत्त शक्तियों का प्रयोग करते हुए, गुजरात राज्य में पंचमहल और छोटाउदयपुर जिला जम्बुघोदा वन्यजीव अभयारण्य की सीमा के चारों ओर 1.10 किलोमीटर से 4.98 किलोमीटर तक के विस्तारित क्षेत्र को पारिस्थितिकी संवेदी जोन (जिसे इसमें इसके पश्चात् पारिस्थितिकी संवेदी जोन कहा गया है) के रूप में अधिसूचित करती है, जिसके विवरण निम्नानुसार है, अर्थात् :-

1. **पारिस्थितिकी संवेदी जोन का विस्तार और उसकी सीमाएं**.- (1) जम्बुघोदा वन्यजीव अभयारण्य की सीमा से पारिस्थितिकी संवेदी जोन का विस्तार 1.10 किलोमीटर से 4.98 किलोमीटर तक फैला है और पारिस्थितिकी संवेदी जोन का क्षेत्र 269.69 वर्ग किलोमीटर है।

(2) पारिस्थितिकी संवेदी जोन की सीमा का विवरण **उपाबंध-1 क, उपाबंध-1 ख और उपाबंध-1 ग** के रूप में उपाबद्ध है।

(3) जम्बुघोदा वन्यजीव अभयारण्य और पारिस्थितिकी संवेदी जोन का मानचित्र उसकी सीमाओं के ब्यौरे तथा अक्षांशों और देशांतरों के साथ **उपाबंध-1 क, उपाबंध-1 ख, उपाबंध-1 ग, उपाबंध-1 घ, उपाबंध-1 ङ., उपाबंध-1 च, और उपाबंध-1 छ** के रूप में उपाबद्ध है।

(4) पारिस्थितिकी संवेदी जोन और जम्बुघोदा वन्यजीव अभयारण्य की सीमा के भू-निर्देशांकों की सूची **उपाबंध-1 ग** की सारणी **क और ख** में दी गई है।

(5) मुख्य बिंदुओं के भू-निर्देशांकों के साथ पारिस्थितिकी संवेदी जोन के अंतर्गत आने वाले ग्रामों की सूची **उपाबंध 1 व** के रूप में उपाबद्ध है।

2. **पारिस्थितिकी संवेदी जोन के लिए आंचलिक महायोजना**.- (1) राज्य सरकार, पारिस्थितिकी संवेदी जोन के प्रयोजन के लिए राजपत्र में इस अधिसूचना के प्रकाशन की तारीख से दो वर्ष की अवधि के भीतर, स्थानीय व्यक्तियों के परामर्श से और इस अधिसूचना में दिए गए अनुबंधों का पालन करते हुए आंचलिक महायोजना तैयार करेगी।

(2) राज्य सरकार द्वारा पारिस्थितिकी संवेदी जोन के लिए आंचलिक महायोजना ऐसी रीति से जो इस अधिसूचना में विनिर्दिष्ट किए गए हैं के अनुसार तथा सुसंगत केंद्रीय और राज्य विधियों के अनुरूप और केंद्रीय सरकार द्वारा जारी मार्गनिर्देशों, यदि कोई हों, द्वारा तैयार होगी।

(3) आंचलिक महायोजना, उक्त योजना में पारिस्थितिकी और पर्यावरणीय बातों को समाकलित करने के लिए राज्य सरकार के निम्नलिखित विभागों के परामर्श से तैयार होगी, अर्थात्:-

- (i) पर्यावरण,
- (ii) वन और वन्यजीव,
- (iii) कृषि,
- (iv) राजस्व,
- (v) नगर विकास,
- (vi) पर्यटन,
- (vii) ग्रामीण विकास,
- (viii) सिंचाई और बाढ़ नियंत्रण,
- (ix) नगरपालिका,
- (x) पंचायती राज, और
- (xi) लोक निर्माण विभाग।

(4) आंचलिक महायोजना अनुमोदित विद्यमान भू-उपयोग, अवसंरचना और क्रियाकलापों पर कोई निर्बंधन अधिरोपित नहीं करेगी जब तक कि इस अधिसूचना में इस प्रकार विनिर्दिष्ट न हो और आंचलिक महायोजना सभी अवसंरचना और क्रियाकलापों में जो अधिक दक्षता और पारिस्थितिकी अनुकूल हों का संवर्धन करेगी।

(5) आंचलिक महायोजना में अनाच्छादित क्षेत्रों के जीर्णोद्धार, विद्यमान जल निकायों के संरक्षण, आवाहू क्षेत्रों के प्रबंधन, जल-संभरों के प्रबंधन, भूतल जल के प्रबंधन, मृदा और नमी संरक्षण, स्थानीय समुदायों की आवश्यकताओं तथा पारिस्थितिकी और पर्यावरण से संबंधित ऐसे अन्य पहलुओं, जिन पर ध्यान देना आवश्यक है, के लिए उपबंध होंगे।

(6) आंचलिक महायोजना सभी विद्यमान पूजा स्थलों, ग्रामों और नगरीय बस्तियों, वनों के प्रकार और किस्मों, कृषि क्षेत्रों, ऊपजाऊ भूमि, हरित क्षेत्र जैसे उद्यान और उसी प्रकार के स्थान, उद्यान कृषि क्षेत्र, फलोउद्यान, झीलों और अन्य जल निकायों का अभ्यंकन करेगी। इस योजना के मानचित्र के साथ विद्यमान और प्रस्तावित भूमि उपयोग विशेषताओं का विवरण अनुसमर्थित होगा।

(7) आंचलिक महायोजना पारिस्थितिकी संवेदी जोन में विकास को विनियमित करेगी और सारणी में सूचीबद्ध पैराग्राफ-4 में प्रतिषिद्ध और विनियमित क्रियाकलापों का अनुपालन करेगी और स्थानीय समुदायों के पारिस्थितिकी अनुकूल विकास के लिए जीवकोपार्जन को सुरक्षित करने के लिए सुनिश्चित किया जा सकेगा।

(8) आंचलिक महायोजना क्षेत्रीय विकास योजना की सह विस्तारी होगी।

(9) इस प्रकार अनुमोदित आंचलिक महायोजना इस अधिसूचना के उपबंधों के अनुसार माँनीटरी के अपने कार्यों को करने के लिए माँनीटरी समिति के लिए एक संदर्भ दस्तावेज तैयार करेगी।

3. राज्य सरकार द्वारा किए जाने वाले उपाय.- राज्य सरकार इस अधिसूचना के उपबंधों को प्रभावी करने के लिए निम्नलिखित उपाय करेगी, अर्थात्:-

(1) **भू-उपयोग.-** (क) पारिस्थितिकी संवेदी जोन में वनों, बागवानी क्षेत्रों, कृषि क्षेत्रों, मनोरंजन के प्रयोजन के लिए चिन्हित किए गए पार्कों और खुले स्थानों का वाणिज्यिक या आवासीय या औद्योगिक संबद्ध विकास क्रियाकलापों के लिए उपयोग या संपरिवर्तन नहीं होगा:

परंतु पारिस्थितिकी संवेदी जोन के भीतर भाग (क), में विनिर्दिष्ट प्रयोजन से भिन्न प्रयोजन के लिए कृषि और अन्य भूमि का संपरिवर्तन माँनीटरी समिति की सिफारिश पर और यथा लागू और क्षेत्रीय नगर योजना अधिनियम और केन्द्रीय/राज्य सरकार के अन्य

नियमों तथा विनियमों के अधीन सक्षम प्राधिकारी के पूर्व अनुमोदन से, और इस अधिसूचना के उपबंधों द्वारा स्थानीय निवासियों की निम्नलिखित आवासीय जरूरतों को पूरा करने के लिए अनुज्ञात किया जाएगा, जैसे:-

- (i) विद्यमान सड़कों को चौड़ा करना और उन्हें सुदृढ़ करना तथा नई सड़कों का संनिर्माण;
- (ii) बुनियादी ढांचों और नागरिक सुविधाओं का संनिर्माण और नवीकरण;
- (iii) प्रदूषण उत्पन्न न करने वाले लघु उद्योग;
- (iv) कुटीर उद्योगों जिनके अंतर्गत ग्रामीण उद्योग भी हैं; सुविधाजनक भण्डार और स्थानीय सुविधाएं सहायक हैं जिसमें पारिस्थितिकी पर्यटन में ग्रह वास सम्मिलित है; और
- (v) पैराग्राफ 4 के अंतर्गत दिया गया संवर्धित क्रियाकलाप है:

परंतु यह और कि राज्य सरकार के पूर्व अनुमोदन और संविधान के अनुच्छेद 244 और तत्समय प्रवृत्त विधि के उपबंधों के अनुपालन के बिना, जिसके अंतर्गत अनुसूचित जनजाति और अन्य परंपरागत वन निवासी (वन अधिकारों की मान्यता) अधिनियम, 2006 (2007 का 2) भी है, वाणिज्यिक या उद्योग विकास क्रियाकलापों के लिए जनजातीय भूमि का उपयोग अनुज्ञात नहीं होगा:

परंतु यह और भी कि पारिस्थितिकी संवेदी जोन के भीतर भू-अभिलेखों में उपसंज्ञात कोई वृष्टि, मानीटरी समिति के विचार प्राप्त करने के पश्चात् राज्य सरकार द्वारा प्रत्येक मामले में एक बार संशोधित होगी और उक्त वृष्टि के संशोधन की सूचना केंद्रीय सरकार के पर्यावरण, वन और जलवायु परिवर्तन मंत्रालय को दी जाएगी:

परंतु यह और भी कि उपर्युक्त वृष्टि के संशोधन में इस उप पैरा के अधीन यथा उपबंधित के सिवाय किसी भी दशा में भू-उपयोग का परिवर्तन सम्मिलित नहीं होगा।

(ख) वनीकरण तथा वास जीर्णोद्धार क्रियाकलापों सहित अनप्रयुक्त या अनुत्पादक कृषि क्षेत्रों में पुनः वनीकरण करने के प्रयास किए जाएंगे।

(2) **प्राकृतिक जल स्रोत.**-आंचलिक महायोजना में सभी प्राकृतिक जल स्रोत की पहचान की जाएगी और उनके संरक्षण और पुनरुद्भूतकरण के लिए योजना सम्मिलित होगी और राज्य सरकार द्वारा ऐसे क्षेत्रों पर या उनके निकट विकास क्रियाकलाप प्रतिषिद्ध करने के लिए ऐसी रीति से मार्गनिर्देश तैयार किए जाएंगे।

(3) **पर्यटन अथवा पारिस्थितिकी पर्यटन.**- (क) पारिस्थितिकी संवेदी जोन के भीतर सभी नए पारिस्थितिकी पर्यटन क्रियाकलाप या विद्यमान पर्यटन क्रियाकलापों का विस्तार पर्यटन महायोजना के अनुसार पारिस्थितिकी संवेदी जोन के लिए होगा।

(ख) पर्यटन महायोजना पर्यटन विभाग, द्वारा राज्य पर्यावरण और वन विभाग के परामर्श से तैयार होगी।

(ग) पर्यटन महायोजना आंचलिक महायोजना के एक घटक के रूप में होगी।

(घ) पारिस्थितिकी पर्यटन संबंधी क्रियाकलाप निम्नानुसार विनियमित होंगे, अर्थात्:-

(i) वन्यजीव अभयारण्य की सीमा से एक किलोमीटर के भीतर या पारिस्थितिकी संवेदी जोन के विस्तार तक, इनमें जो भी निकट है, नये वाणिज्यिक होटल और अनुज्ञात नहीं होंगे:

तथापि नए, वन्यजीव अभयारण्य की सीमा से एक किलोमीटर की दूरी से परे पारिस्थितिकी संवेदी जोन के विस्तार तक होटलों और रिसोर्ट का स्थापन केवल पूर्व परिनिश्चित क्षेत्रों में पर्यटन महायोजना के अनुसार पारिस्थितिकी पर्यटन सुविधाओं के लिए ही अनुज्ञात होगा;

(ii) पारिस्थितिकी संवेदी जोन के भीतर नए पर्यटन क्रियाकलापों या विद्यमान पर्यटन क्रियाकलापों का विस्तार केंद्रीय सरकार के पर्यावरण, वन और जलवायु परिवर्तन मंत्रालय के मार्गदर्शक सिद्धांतों के द्वारा तथा राष्ट्रीय व्याघ्र संरक्षण प्राधिकरण, द्वारा जारी पारिस्थितिकी पर्यटन (समय-समय पर यथा संशोधित) मार्गदर्शक सिद्धांतों के अनुसार होगा;

(iii) आंचलिक महायोजना का अनुमोदन किए जाने तक, पर्यटन के लिए विकास और विद्यमान पर्यटन क्रियाकलापों के विस्तार को वास्तविक स्थल विनिर्दिष्ट स्वीक्षा और निगरानी समिति की सिफारिश पर आधारित संबंधित विनियामक प्राधिकरणों द्वारा अनुज्ञात किया जाएगा और पारिस्थितिकी संवेदी जोन के अंदर किसी नये होटल या सैरगाह या वाणिज्यिक प्रतिष्ठान का संनिर्माण अनुज्ञात नहीं किया जायेगा।

(4) **नैसर्गिक विरासत.-** पारिस्थितिकी संवेदी जोन में महत्वपूर्ण नैसर्गिक विरासत के सभी स्थलों जैसे सभी जीन कोश आरक्षित क्षेत्र, शैल विरचनाएं, जल प्रपातों, झरनों, घाटी मार्गों, उपवनों, गुफाएं, स्थलों, भ्रमण, अश्वरोहण, प्रपातों आदि की पहचान की जाएगी और विरासत संरक्षण योजना आंचलिक महायोजना के भाग के रूप में परिरक्षण और संरक्षण के लिए तैयार की जाएगी।

(5) **मानव निर्मित विरासत स्थल.-** पारिस्थितिकी संवेदी जोन में भवनों, संरचनाओं, शिल्प-तथ्य, ऐतिहासिक, कलात्मक और सांस्कृतिक महत्व के क्षेत्रों की पहचान और उनके संरक्षण के लिए विरासत योजना आंचलिक महायोजना के भाग के रूप में तैयार की जाएगी।

(6) **ध्वनि प्रदूषण.-** पर्यावरण अधिनियम के अधीन ध्वनि प्रदूषण (विनियमन और नियंत्रण) नियम, 2000 में नियत उपबंधों के अनुसार में पारिस्थितिकी संवेदी जोन में ध्वनि प्रदूषण के नियंत्रण के लिए विनियमों को कार्यान्वित करेगा।

(7) **वायु प्रदूषण.-** पारिस्थितिकी संवेदी जोन में, वायु प्रदूषण के निवारण और नियंत्रण का वायु (प्रदूषण निवारण और नियंत्रण) अधिनियम, 1981 (1981 का 14) और उसके अधीन बनाए गए नियमों के उपबंधों के अनुसार अनुपालन किया जाएगा।

(8) **बहिष्काव का निस्सारण.-** पारिस्थितिकी संवेदी जोन में उपचारित बहिष्काव का निस्सारण, साधारणों मानकों के उपबंधों के अनुसार पर्यावरणीय अधिनियम और उसके अधीन बनाए गए नियमों के अधीन आने वाले पर्यावरणीय प्रदूषण के निस्सारण के लिए साधारण मानकों या राज्य सरकार द्वारा नियत मानकों, जो भी अधिक कठोर हो, के उपबंधों के अनुसार होगा।

(9) **ठोस अपशिष्ट.-** ठोस अपशिष्ट का निपटान एवं प्रबंधन निम्नानुसार किया जाएगा:-

(क) पारिस्थितिकी संवेदी जोन में ठोस अपशिष्ट का निपटान और प्रबंधन भारत सरकार के पर्यावरण, वन और जलवायु परिवर्तन मंत्रालय की समय-समय पर यथा संशोधित अधिसूचना सं. का.आ. 1357(अ), तारीख 8 अप्रैल, 2016 के तहत प्रकाशित ठोस अपशिष्ट प्रबंधन नियम, 2016 के उपबंधों के अनुसार किया जाएगा; अकार्बनिक पदार्थों का निपटान पारिस्थितिकी संवेदी जोन से बाहर चिन्हित किए गए स्थानों पर पर्यावरण-अनुकूल रीति से किया जाएगा।

(ख) पारिस्थितिकी संवेदी जोन में मान्य प्रौद्योगिकियों का प्रयोग करते हुए विद्यमान नियमों और विनियमों के अनुरूप ठोस अपशिष्ट का सुरक्षित और पर्यावरण-अनुकूल प्रबंधन अनुज्ञात किया जाएगा।

(10) **जैव चिकित्सा अपशिष्ट का प्रबंधन.-** जैव चिकित्सा अपशिष्ट का प्रबंधन निम्नानुसार किया जाएगा:-

(क) पारिस्थितिकी संवेदी जोन में जैव चिकित्सा अपशिष्ट का निपटान भारत सरकार के पर्यावरण, वन और जलवायु परिवर्तन मंत्रालय की समय-समय पर यथा संशोधित अधिसूचना सं.सा.का.नि 343 (अ), तारीख 28 मार्च, 2016 के अधीन प्रकाशित जैव चिकित्सा अपशिष्ट प्रबंधन नियम, 2016 के उपबंधों के अनुसार किया जाएगा।

(ख) पारिस्थितिकी संवेदी जोन में मान्य प्रौद्योगिकियों का प्रयोग करते हुए विद्यमान नियमों और विनियमों के अनुरूप जैव-चिकित्सा अपशिष्ट का सुरक्षित और पर्यावरण-अनुकूल प्रबंधन अनुज्ञात किया जाएगा।

(11) **प्लास्टिक अपशिष्ट प्रबंधन.-** पारिस्थितिकी संवेदी जोन में प्लास्टिक अपशिष्ट प्रबंधन का निपटान भारत सरकार के पर्यावरण, वन और जलवायु परिवर्तन मंत्रालय की समय-समय पर यथासंशोधित अधिसूचना सं.सां.का.नि 340(अ), तारीख 18 मार्च, 2016 द्वारा प्रकाशित प्लास्टिक अपशिष्ट प्रबंधन नियम, 2016 के उपबंधों के अनुसार किया जाएगा।

(12) **निर्माण और विध्वंस अपशिष्ट प्रबंधन.-** पारिस्थितिकी संवेदी जोन में संनिर्माण और विध्वंस अपशिष्ट प्रबंधन का निपटान भारत सरकार के पर्यावरण, वन और जलवायु परिवर्तन मंत्रालय की समय-समय पर यथासंशोधित अधिसूचना सं.सां.का.नि 317(अ), तारीख 29 मार्च, 2016 द्वारा प्रकाशित संनिर्माण और विध्वंस प्रबंधन नियम, 2016 के उपबंधों के अनुसार किया जाएगा।

(13) **ई-अपशिष्ट.-** पारिस्थितिकी संवेदी जोन में ई-अपशिष्ट प्रबंधन का निपटान भारत सरकार के पर्यावरण, वन और जलवायु परिवर्तन मंत्रालय की समय-समय पर यथासंशोधित द्वारा प्रकाशित ई-अपशिष्ट प्रबंधन नियम, 2016 के उपबंधों के अनुसार किया जाएगा।

(14) **यानीय परिवहन.-** परिवहन की यानीय गतिविधियां आवास के अनुकूल विनियमित होंगी और इस संबंध में आंचलिक महायोजना में विशेष उपबंध अधिकथित किए जाएंगे और आंचलिक महायोजना के तैयार होने और राज्य सरकार के सक्षम प्राधिकारी द्वारा के अनुमोदित होने तक, निगरानी समिति प्रवृत्त नियमों और विनियमों के अनुसार यानीय क्रियाकलापों के अनुपालन को मानीटर करेगी।

(15) **यानीय प्रदूषण.-** लागू विधियों के अनुसार वाहन प्रदूषण की रोकथाम और नियंत्रण का अनुपालन किया जाएगा और स्वच्छक ईंधन के उपयोग के लिए प्रयास किए जाएंगे।

(16) **औद्योगिक इकाइयां.-** (i) राजपत्र में इस अधिसूचना के प्रकाशन पर या उसके पश्चात पारिस्थितिकी संवेदी जोन के भीतर कोई नए प्रदूषित उद्योगों की स्थापना की अनुमति नहीं दी जाएगी।

(ii) फरवरी, 2016 में जब तक कि इस प्रकार अधिसूचना में विनिर्दिष्ट न हो, केंद्रीय प्रदूषण नियंत्रण बोर्ड द्वारा जारी दिशानिर्देशों में उद्योगों के वर्गीकरण के अनुसार पारिस्थितिकी संवेदी जोन के भीतर केवल गैर-प्रदूषण कुटीर उद्योगों की अनुज्ञा दी जाएगी।

(17) **पहाड़ी ढलानों को संरक्षण.-** पहाड़ी ढलानों का संरक्षण निम्नानुसार होगा:-

(क) आंचलिक महायोजना पहाड़ी ढलानों पर क्षेत्रों का संकेत होगा जहां किसी भी संनिर्माण की अनुमति नहीं दी जाएगी।

(ख) कटाव के एक उच्च डिग्री के साथ विद्यमान खड़ी पहाड़ी ढलानों या ढलानों पर किसी भी संनिर्माण की अनुमति नहीं दी जाएगी।

4. पारिस्थितिक संवेदी जोन में प्रतिषिद्ध और विनियमित किए जाने वाले क्रियाकलापों की सूची.- पारिस्थितिक संवेदी जोन में सभी क्रियाकलाप पर्यावरण अधिनियम और तटीय विनियमन जोन (सीआरजेड), 2011 और पर्यावरणीय प्रभाव आकलन (ईआईए) अधिसूचना, 2006 के अधीन बनाये गये नियम और अन्य लागू विधियां जिसमें वन (संरक्षण) अधिनियम, 1980 (1980 के 69), भारतीय वन अधिनियम, 1927 (1927 के 16), वन्यजीव (संरक्षण) अधिनियम, 1972 (1972 के 53) सम्मिलित हैं और किये गये संशोधनों द्वारा शासित होंगे और नीचे दी गई तालिका में विनिर्दिष्ट रीति में विनियमित होंगे, अर्थात्:—

सारणी

क्रम सं.	क्रियाकलाप	टीका-टिप्पणी
1	2	3
क. प्रतिषिद्ध क्रियाकलाप		
1.	वाणिज्यिक खनन, पत्थर की खदान और उनको तोड़ने की इकाइयां।	(क) सभी प्रकार के नए और विद्यमान खनन (लघु और वृहत खनिज), पत्थर की खानें और उनको तोड़ने की इकाइयां वास्तविक स्थानीय निवासियों की घरेलू आवश्यकताओं जिसमें निजी उपयोग के लिए मकानों के संनिर्माण या मरम्मत के लिए धरती को खोदना और मकान बनाने के लिए देशी टाइल्स या ईंटों का निर्माण करना भी सम्मिलित है, के सिवाय नहीं होंगी ; (ख) खनन संक्रियाएं, माननीय उच्चतम न्यायालय की रिट याचिका (सिविल) सं. 1995 का 202 टी.एन. गौडावर्मन थिरुमूलपाद बनाम भारत संघ के मामले में आदेश तारीख 4 अगस्त, 2006 और रिट याचिका (सिविल) सं. 2012 का 435 गोवा फाउंडेशन बनाम भारत संघ के मामले में तारीख 21 अप्रैल, 2014 के आदेश के अनुसरण में प्रचालन होगा।
2.	प्रदूषण (जल, वायु, मृदा, ध्वनि आदि) उत्पन्न करने वाले उद्योगों की स्थापना।	पारिस्थितिकी संवेदी जोन में कोई नया उद्योग लगाने और वर्तमान प्रदूषणकारी उद्योगों का विस्तार करने की अनुज्ञा नहीं होगी; जब तक कि इस अधिसूचना में विनिर्दिष्ट न हो, पारिस्थितिकी संवेदी जोन में फरवरी, 2016 में केंद्रीय प्रदूषण नियंत्रण बोर्ड द्वारा जारी दिशानिर्देशों में किए गए उद्योगों के वर्गीकरण के अनुसार केवल गैर-प्रदूषणकारी उद्योगों की स्थापना अनुज्ञा दी होगी। इसके अतिरिक्त, गैर-प्रदूषणकारी कुटीर उद्योगों को प्रोत्साहन दिया जाएगा।
3.	बृहत जल विद्युत परियोजना की स्थापना।	लागू विधियों के अनुसार प्रतिषिद्ध (अन्यथा उपबंधित के सिवाय) होंगे।
4.	किसी परिसंकटमय पदार्थों का उपयोग या उत्पादन या प्रसंस्करण।	लागू विधियों के अनुसार प्रतिषिद्ध (अन्यथा उपबंधित के सिवाय) होंगे।
5.	प्राकृतिक जल निकायों या क्षेत्र भूमि में अनुपचारित बहिर्वाह का निस्सारण।	लागू विधियों के अनुसार प्रतिषिद्ध (अन्यथा उपबंधित के सिवाय) होंगे।
6.	नई आरा मिलों की स्थापना।	पारिस्थितिकी संवेदी जोन के भीतर नई और विद्यमान आरा मिलों का विस्तार अनुज्ञात नहीं होगा।

7.	ईट भट्टों की स्थापना करना।	लागू विधियों के अनुसार प्रतिषिद्ध (अन्यथा उपबंधित के सिवाय) होंगे।
ख. विनियमित क्रियाकलाप		
8.	वाणिज्यिक होटलों और रिसोर्टों की स्थापना।	<p>पारिस्थितिकी पर्यटन क्रियाकलापों संबंधी लघु अस्थायी संरचनाओं के सिवाय संरक्षित क्षेत्र की सीमा से एक किलोमीटर के भीतर या पारिस्थितिकी संवेदी जोन के विस्तार तक, इनमें जो भी निकट है, नए वाणिज्यिक होटल और विश्राम स्थलों को अनुज्ञात नहीं किया जाएगा:</p> <p>परंतु, पारिस्थितिकी संवेदी जोन के आगे या उसके विस्तार तक, जो भी निकट हो के संरक्षित क्षेत्र की सीमा से एक किलोमीटर से सभी नए पर्यटन क्रियाकलाप या विद्यमान क्रियाकलाप का विस्तार पर्यटन महायोजना और यथा लागू मार्गदर्शी सिद्धांतों के अनुरूप होगा।</p>
9.	संनिर्माण क्रियाकलाप।	<p>(क) संरक्षित क्षेत्र की सीमा से एक किलोमीटर के भीतर या पारिस्थितिकी संवेदी जोन की सीमा तक, इनमें जो भी अधिक निकट हो, किसी भी प्रकार के नये वाणिज्यिक संनिर्माण की अनुज्ञा नहीं होगी:</p> <p>परंतु स्थानीय लोगों को अपनी आवास सम्बन्धी निम्नलिखित आवश्यकताओं को पूरा करने के लिए, पैराग्राफ 3 के उप पैराग्राफ (1) में सूचीबद्ध क्रियाकलापों सहित अपने प्रयोग के लिए, अपनी भूमि में भवन उप-विधियों के अनुसार, संनिर्माण करने की अनुज्ञा होगी।</p> <p>गैर-प्रदूषणकारी लघु उद्योगों से संबंधित संनिर्माण क्रियाकलाप लागू नियमों और विनियमों, यदि कोई हों, के अनुसार सक्षम प्राधिकारी की पूर्व अनुमति से विनियमित किए जाएंगे और वे न्यूनतम होंगे।</p> <p>(ख) एक किलोमीटर क्षेत्र से आगे ये आंचलिक महायोजना के अनुसार विनियमित होंगे।</p>
10.	प्रदूषण उत्पन्न न करने वाले लघु उद्योग।	फरवरी, 2016 में केन्द्रीय प्रदूषण नियंत्रण बोर्ड द्वारा जारी उद्योगों में वर्गीकरण के अनुसार गैर-प्रदूषणकारी उद्योग और अपरिसंकट में, लघु और सेवा उद्योग, कृषि, पुष्प कृषि, उद्यान कृषि या पारिस्थितिकी संवेदी जोन से देशी सामग्री से उत्पादों को उत्पन्न करने वाले कृषि आधारित उद्योग सक्षम प्राधिकारी द्वारा अनुज्ञात होंगे।
11.	वृक्षों की कटाई।	<p>(क) राज्य सरकार में सक्षम प्राधिकारी की पूर्व अनुमति के बिना वन, सरकारी या राजस्व या निजी भूमि पर या वनों में वृक्षों की कटाई नहीं होगी।</p> <p>(ख) वृक्षों की कटाई संबंधित केंद्रीय या राज्य अधिनियम या उसके अधीन बनाए गए नियमों के उपबंध के अनुसार विनियमित होंगे।</p>
12.	वन उत्पादों और गैर काष्ठ वन उत्पादों का संग्रहण।	लागू विधियों के अधीन विनियमित होंगे।
13.	विद्युत और दूरसंचार टावरों का परिनिर्माण और केबल बिछाना और अन्य बुनियादी ढांचे।	लागू विधियों के अधीन विनियमित होंगे (भूमिगत केबल बिछाए जाने को प्रोत्साहित किया जाएगा)।
14.	नागरिक सुख सुविधाओं सहित बुनियादी ढांचे।	लागू विधियों के अनुसार न्यूनीकरण उपायों नियम और विनियमन और उपलब्ध दिशानिर्देशों के साथ किए जाएंगे।
15.	विद्यमान सड़कों को चौड़ा करना और उन्हें सुदृढ़ करना तथा नवीन सड़कों का संनिर्माण।	लागू विधियों के अनुसार न्यूनीकरण की उपायों के साथ, नियम और विनियमन और उपलब्ध दिशानिर्देशों के साथ विनियमित होंगे।

16.	पर्यटन से संबंधित अन्य क्रियाकलाप जैसे गर्म वायु गुब्बारे, हेलीकाप्टर, ड्रोन, माइक्रोलाइटस आदि द्वारा पारिस्थितिकी संवेदी जोन क्षेत्र के ऊपर से उड़ना जैसे क्रियाकलाप करना।	लागू विधियों के अधीन विनियमित होंगे।
17.	पहाड़ी ढालों और नदी तटों का संरक्षण।	लागू विधियों के अधीन विनियमित होंगे।
18.	रात्रि में यानिक यातायात का संचलन।	लागू विधियों के अधीन वाणिज्यिक प्रयोजन के लिए विनियमित होंगे।
19.	स्थानीय समुदायों द्वारा चल रही कृषि और बागवानी प्रथाओं के साथ दुग्धशाला, दुग्ध उद्योग, कृषि और मछली पालन।	स्थानीय लोगों के उपयोग के लिए लागू विधियों के अधीन अनुज्ञात होंगे।
20.	प्राकृतिक जल निकायों या सतही क्षेत्र में उपचारित बहिर्वाह का निस्सारण।	उपचारित जल निकायों में बहिर्वाह के अपशिष्ट जल निस्सारण से बचा जाएगा और उपचारित अपशिष्ट जल के पुनःचक्रण और पुनःउपयोग के लिए प्रयास किए जाएंगे और अन्यथा लागू विधियों के अनुसार उपचारित बहिर्वाह के पुनःचक्रण/प्रवाह के निर्वहन को विनियमित किया जाएगा।
21.	सतह और भूजल का वाणिज्यिक निष्कर्षण।	लागू विधियों के अधीन विनियमित होंगे।
22.	खुले कुंआ, बोर कुंआ, आदि कृषि और अन्य उपयोग के लिए।	लागू विधियों के अधीन विनियमित होंगे, और सम्बद्ध प्राधिकारी द्वारा क्रियाकलापों की सख्ती से निगरानी की जाएगी।
23.	ठोस अपशिष्ट प्रबंधन।	लागू विधियों के अधीन विनियमित होंगे।
24.	विदेशी प्रजातियों को लाना।	लागू विधियों के अधीन विनियमित होंगे।
25.	पारिस्थितिकी-पर्यटन।	लागू विधियों के अधीन विनियमित होंगे।
26.	पोलिथीन बैगों का उपयोग।	लागू विधियों के अधीन विनियमित होंगे।
27.	वाणिज्यिक साइन बोर्ड और होर्डिंग्स।	लागू विधियों के अधीन विनियमित होंगे।
28.	फर्मों, कंपनियों द्वारा बड़े पैमाने पर वाणिज्यिक पशुओं और पोल्ट्री फार्मों की स्थापना।	स्थानीय आवश्यकताओं को पूरा करने के लिए लागू विधियों के अधीन विनियमित (अन्यथा प्रदान किए गए) होंगे।
ग.संबंधित क्रियाकलाप		
29.	वर्षा जल संचयन।	सक्रिय रूप से बढ़ावा दिया जाएगा।
30.	जैविक खेती।	सक्रिय रूप से बढ़ावा दिया जाएगा।
31.	सभी गतिविधियों के लिए हरित प्रौद्योगिकी को ग्रहण करना।	सक्रिय रूप से बढ़ावा दिया जाएगा।
32.	कुटीर उद्योगों जिसके अंतर्गत ग्रामीण कारीगर भी हैं।	सक्रिय रूप से बढ़ावा दिया जाएगा।
33.	नवीकरणीय ऊर्जा स्रोत और ईंधन का उपयोग।	बायोगैस, सौर प्रकाश इत्यादि को सक्रिय रूप से बढ़ावा दिया जाना है।
34.	कृषि वानिकी।	सक्रिय रूप से बढ़ावा दिया जाएगा।
35.	बागान लगाना और जड़ी बूटियों का रोपण।	सक्रिय रूप से बढ़ावा दिया जाएगा।
36.	पारिस्थितिकी अनुकूल परिवहन का उपयोग।	सक्रिय रूप से बढ़ावा दिया जाएगा।
37.	कौशल विकास।	सक्रिय रूप से बढ़ावा दिया जाएगा।
38.	निम्नीकृत भूमि या वन या प्राकृतिक वास का जीर्णोद्धार।	सक्रिय रूप से बढ़ावा दिया जाएगा।

39.	पर्यावरणीय जागरुकता ।	सक्रिय रूप से बढ़ावा दिया जाएगा ।
-----	-----------------------	-----------------------------------

5. पारिस्थितिकी संवेदी जोन मानीटरी समिति- केंद्रीय सरकार, पर्यावरण (संरक्षण) अधिनियम, 1986 की धारा 3 की उपधारा (3) द्वारा प्रदत्त शक्तियों का प्रयोग करते हुए प्रभावी मानीटरी पारिस्थितिकी संवेदी जोन की निगरानी प्रभावी के लिए मानीटरी समिति का गठन करती है, जो निम्नलिखित से मिलकर बनेगी अर्थात्:-

क्र.सं.	मानीटरी समिति का संविधान	पद
1.	कलेक्टर, पंचमहल और छोटाउदयपुर जिला	अध्यक्ष, पूर्व पदाधिकारी;
2.	प्रतिष्ठित संस्थान से पर्यावरण/पारिस्थितिकी/वन्यजीव का एक विशेषज्ञ	सदस्य;
3.	अभयारण्य के प्रमुख प्राधिकारी द्वारा पर्यावरण के क्षेत्र में और पक्षी/वन्यजीव विशेषज्ञ (पक्षीवाचर) कार्य कर रहे गैर-सरकारी संगठनों के दो प्रतिनिधि	सदस्य;
4.	पर्यावरण एवं वन मंत्रालय का प्रतिनिधि, गुजरात सरकार के प्रतिनिधि	सदस्य;
5.	क्षेत्रीय अधिकारी, (जिला-पंचमहल और छोटाउदयपुर) गुजरात राज्य प्रदूषण नियंत्रण बोर्ड	सदस्य;
6.	सदस्य, राज्य जैव-विविधता बोर्ड	सदस्य;
7.	उप वन संरक्षक, वन्यजीव संभाग, वडोदरा	सदस्य-सचिव।

6. निर्देश-निबंधन:- (1) पारिस्थितिकी संवेदी जोन समिति इस अधिसूचना के उपबंधों के अनुपालन को मानीटर करेगी।

(2) निगरानी समिति का कार्यकाल तीन वर्ष तक या राज्य सरकार द्वारा नई समिति के पुनः गठन तक के लिए होगा और बाद में निगरानी समिति राज्य सरकार द्वारा गठित की जाएगी।

(3) पारिस्थितिकी संवेदी जोन में भारत सरकार के तत्कालीन पर्यावरण और वन मंत्रालय की अधिसूचना सं. का.आ. 1533(अ), तारीख 14 सितंबर, 2006 की अनुसूची के अधीन सम्मिलित क्रियाकलापों और इस अधिसूचना के पैराग्राफ 4 के अधीन सारणी में विनिर्दिष्ट प्रतिषिद्ध गतिविधियों के सिवाय आने वाले ऐसे क्रियाकलापों की दशा में वास्तविक विनिर्दिष्ट स्थलीय दशाओं पर आधारित निगरानी समिति द्वारा संवीक्षा की जाएगी और उक्त अधिसूचना के उपबंधों के अधीन पूर्व पर्यावरण निकासी के लिए केन्द्रीय सरकार के पर्यावरण, वन और जलवायु परिवर्तन मंत्रालय को निर्दिष्ट की जाएगी।

(4) इस अधिसूचना के पैराग्राफ 4 के अधीन यथा विनिर्दिष्ट प्रतिषिद्ध क्रियाकलापों के सिवाय, भारत सरकार के तत्कालीन पर्यावरण और वन मंत्रालय की अधिसूचना संख्यांक का.आ. 1533(अ), तारीख 14 सितंबर, 2006 की अधिसूचना के अनुसूची के अधीन ऐसे क्रियाकलापों, जिन्हें सम्मिलित नहीं किया गया है, परंतु पारिस्थितिकी संवेदी जोन में आते हैं, ऐसे क्रियाकलापों की वास्तविक विनिर्दिष्ट स्थलीय दशाओं पर आधारित मानीटरी समिति द्वारा संवीक्षा की जाएगी और उसे संबद्ध विनियामक प्राधिकरणों को निर्दिष्ट किया जाएगा।

(5) मानीटरी समिति का सदस्य-सचिव या संबद्ध कलेक्टर या संबंधित उद्यान उप वन संरक्षक ऐसे व्यक्ति के विरुद्ध, जो इस अधिसूचना के किसी उपबंध का उल्लंघन करता है, पर्यावरण (संरक्षण) अधिनियम, 1986 की धारा 19 के अधीन परिवाद फाइल करने के लिए सक्षम होगा।

(6) मानीटरी समिति मुद्दा दर मुद्दा के आधार पर अपेक्षाओं पर निर्भर रहते हुए संबद्ध विभागों के प्रतिनिधियों या विशेषज्ञों, औद्योगिक संग्रहों या संबद्ध पणधारियों के प्रतिनिधियों या विशेषज्ञों को अपने विचार-विमर्श में सहायता के लिए आमंत्रित कर सकेगी।

(7) मानीटरी समिति प्रत्येक वर्ष की 31 मार्च तक राज्य के मुख्य वन्यजीव वार्डन को अपने क्रियाकलापों की अपनी वार्षिक कार्रवाई रिपोर्ट उपाबंध V में संलग्न प्रोफार्मा में उक्त वर्ष के 30 जून तक प्रस्तुत करेगी।

(8) केन्द्रीय सरकार का पर्यावरण, वन और जलवायु परिवर्तन मंत्रालय मानीटरी समिति को अपने कृत्यों के प्रभावी निर्वहन के लिए समय-समय पर ऐसे निर्देश दे सकेगा, जो वह ठीक समझे।

7. इस अधिसूचना के उपबंधों को प्रभाव देने के लिए केंद्रीय सरकार और राज्य सरकार अतिरिक्त उपाय, यदि कोई हों, विनिर्दिष्ट कर सकेंगे।

8. इस अधिसूचना के उपबंध, भारत के माननीय उच्चतम न्यायालय या उच्च न्यायालय या राष्ट्रीय हरित प्राधिकरण द्वारा पारित कोई आदेश या पारित होने वाले किसी आदेश, यदि कोई हों, के अधीन होंगे।

[फा.सं. 25/41/2017-ई एस जेड]

डॉ. सतीश चन्द्र गढ़कोटी, वैज्ञानिक 'जी'

उपाबंध - क

पारिस्थितिकी संवेदी जोन और जम्बुघोदा वन्यजीव अभयारण्य की सीमा का विवरण

अनुसूची 'क'

जम्बुघोदा वन्यजीव अभयारण्य के पारिस्थितिकी संवेदी जोन की सीमा रेखा मोतीउमरवन ग्राम की सीमा में निर्देशांक $22^{\circ}30'36.166''$, $73^{\circ}38'44.787''$ के बिंदु से आरंभ होती है। उसके बाद सीमा रेखा कलीकुयी ग्राम के $22^{\circ}28'42.383''$, $73^{\circ}44'30.323''$ से मुड़कर ज़ेब (वव), नथपुरा, सरसव, जरी ग्राम की सीमा से होते हुए जाती है। इसके बाद पारिस्थितिकी संवेदी जोन की सीमा भाभर, इंतवाडा, जोगपुरा (डुंगर), केवदा और बार राजस्व ग्राम की सीमा से होते हुए जाती है। जहां यह सतुन ग्राम के उत्तर-पूर्वी की ओर मुड़ती है और निर्देशांक $22^{\circ}30'56.189''$, $73^{\circ}50'48.632''$ के बिंदु तक जाती है। यह वसनगढ, अम्बाखुत, घाटा और कुंदाल के राजस्व ग्राम, जहां सीमा दक्षिण की ओर मुड़ती है की ओर जाकर बिंदु $22^{\circ}28'12.567''$, $73^{\circ}54'40.334''$ से मिलती है। फिर सीमा दक्षिण पश्चिम की ओर मुड़ती है और लगभग 31.37 किलोमीटर क्षेत्र में धनपुर, रायपुर, हाथीपगला, नरवनिया आदि ग्रामों से होते हुए जाती है, इससे पहले यह दक्षिण की ओर $22^{\circ}25'21.059''$ जाती है, फिर सीमा आड़ी तिरछी होकर मुथीयारी, नीजरन, फलिया, हीरापुर, वजपुर, उधवन ग्रामों की सीमा से होते हुए जीपीएस निर्देशांक $22^{\circ}19'42.725''$, $73^{\circ}44'0.519''$ के बिंदु से मिलती है। इसके बाद यह खोदसल और मसबर ग्राम की सीमा पर दक्षिण दिशा में जाती है; जहां से यह दुमा की ओर मुड़ती है। इसके बाद $22^{\circ}17'8.649''$, $73^{\circ}39'38.357''$ पर यह उत्तर की ओर मुड़कर खुंतीया, हवेली, पदीदेम, रजपरी, गजीपुरा, जेसिंगपुरा, कोहीवव ग्रामों की सीमा की ओर मुड़ती है। इसके बाद जीपीएस निर्देशांक $22^{\circ}21'35.182''$, $73^{\circ}36'13.945''$ बिंदु से होते हुए $22^{\circ}23'53.054''$, $73^{\circ}32'25.180''$ तक गरियाल ग्राम की सीमा में अंततः मुड़ने तक पश्चिमी दिशा में लगभग 35.37 किमी जाती है। इसके बाद सीमा ननीउमरवन ग्राम तक वन्यजीव अभयारण्य की सीमा तक 18.99 किलोमीटर तक $22^{\circ}28'2.891''$, $73^{\circ}35'39.079''$ तक जाती है। यह पारिस्थितिकी संवेदी जोन 235.09 किलोमीटर की दूरी तय करता है। जम्बुघोदा वन्यजीव अभयारण्य के पारिस्थितिकी संवेदी जोन के पंचमहल और छोटोउदेपुर जिला में 102 ग्राम आते हैं।

अनुसूची 'ख'

उत्तर: तालावादी, मोतीउमरवान, जब (वाव), वाव, नाथपुरा, सरसवा, जरी, कालीकुई, भाभर, इनतवाद, जोगपुरा (डुंगर), केवदा, बार, सातुन, वासंगध, अमबखुंत, घाटा।

पश्चिम: राजपरी, गाजीपुरा, जेसिंगपुरा, सागवा, कोहीवाव, मोताहंदीया, नाना हंदीया, नानी रांभेत, जीवनपुर, घरियाल, सुधारा, जीमीयापुरा, दाभान, बेधीयापारा, बापोटीया, भात, शिवराजपुर, बामनकुवा, पोंदाल, नानी उमरवान।

दक्षिण: अमबखुंत, घाटा, धानपुर, राईपुर, हथीपगला, केवदा, नरवानीया, जबवालोथी, मुथीयारी, पीपीया, मासबार डुंगर, खोदसल, मासाबार, दुमा, कोलवा डुंगर, खुंतीया, हवेली।

पूर्व: कुंदाल, नीजारां फलीया, हीरापुर, वाव, वजपुर, उधवान, जोतवाद, भीलुंगरा, सादादा, कातकुई, रानो डुंगर, रांभु, खाखारीया।

उपाबंध-IX

क. जम्बुघोदा वन्यजीव अभयारण्य की सीमा का विवरण

बिंदु से बिंदु तक		विवरण
एस1	एस2	जब (वाव) ग्राम का राजस्व क्षेत्र
एस2	एस3	नाथपुरा ग्राम का राजस्व क्षेत्र
एस3	एस4	पोयाली ग्राम का राजस्व क्षेत्र
एस4	एस5	जरी ग्राम का राजस्व क्षेत्र
एस5	एस6	मुदहीयारी ग्राम का राजस्व क्षेत्र
एस6	एस7	नीजारन ग्राम का राजस्व क्षेत्र
एस7	एस8	दांदीयापुरा ग्राम का राजस्व क्षेत्र
एस8	एस9	दांदीयापुरा ग्राम का राजस्व क्षेत्र
एस9	एस10	जारवा ग्राम का राजस्व क्षेत्र
एस10	एस11	छाल्वाद ग्राम का राजस्व क्षेत्र
एस11	एस12	छाल्वाद ग्राम का राजस्व क्षेत्र
एस12	एस13	छाल्वाद ग्राम का राजस्व क्षेत्र
एस13	एस14	छाल्वाद ग्राम का राजस्व क्षेत्र
एस14	एस15	छाल्वाद ग्राम का राजस्व क्षेत्र
एस15	एस16	वन दुंगार ग्राम का राजस्व क्षेत्र
एस16	एस17	नीजरां दील्गाम ग्राम का राजस्व क्षेत्र
एस17	एस18	नीजरां दील्गाम ग्राम का राजस्व क्षेत्र
एस18	एस19	नीजरां दील्गाम ग्राम का राजस्व क्षेत्र
एस19	एस20	वादेक ग्राम का राजस्व क्षेत्र
एस20	एस21	हीरापुर ग्राम का राजस्व क्षेत्र
एस21	एस22	हीरापुर, नरूकोट ग्राम का राजस्व क्षेत्र
एस22	एस23	नरूकोट ग्राम का राजस्व क्षेत्र
एस23	एस24	नरूकोट ग्राम का राजस्व क्षेत्र
एस24	एस25	नरूकोट ग्राम का राजस्व क्षेत्र

बिंदु से बिंदु तक		विवरण
एस25	एस26	नरुकोट ग्राम का राजस्व क्षेत्र
एस26	एस27	नरुकोट ग्राम का राजस्व क्षेत्र
एस27	एस28	नरुकोट ग्राम का राजस्व क्षेत्र
एस28	एस29	नरुकोट ग्राम का राजस्व क्षेत्र
एस29	एस30	नरुकोट ग्राम का राजस्व क्षेत्र
एस30	एस31	नरुकोट ग्राम का राजस्व क्षेत्र
एस31	एस32	नरुकोट ग्राम का राजस्व क्षेत्र
एस32	एस33	नाथपुरी ग्राम का राजस्व क्षेत्र
एस33	एस34	भील दुंगरा ग्राम का राजस्व क्षेत्र
एस34	एस35	भील दुंगरा ग्राम का राजस्व क्षेत्र
एस35	एस36	धानपरी ग्राम का राजस्व क्षेत्र
एस36	एस37	धानपरी ग्राम का राजस्व क्षेत्र
एस37	एस38	सादादा ग्राम का राजस्व क्षेत्र
एस38	एस39	कटकोटी ग्राम का राजस्व क्षेत्र
एस39	एस40	कटकोटी ग्राम का राजस्व क्षेत्र
एस40	एस41	कटकोटी ग्राम का राजस्व क्षेत्र
एस41	एस42	कटकोटी ग्राम का राजस्व क्षेत्र
एस42	एस43	खाखरीया ग्राम का राजस्व क्षेत्र
एस43	एस44	नाना भूतीयापुरा ग्राम का राजस्व क्षेत्र
एस44	एस45	रांभुं ग्राम का राजस्व क्षेत्र
एस45	एस46	पिपिया ग्राम का राजस्व क्षेत्र
एस46	एस47	पिपिया ग्राम का राजस्व क्षेत्र
एस47	एस48	पिपिया ग्राम का राजस्व क्षेत्र
एस48	एस49	पिपिया ग्राम का राजस्व क्षेत्र
एस49	एस50	वीसदी ग्राम का राजस्व क्षेत्र
एस50	एस51	खोदसाल ग्राम का राजस्व क्षेत्र

बिंदु से बिंदु तक		विवरण
एस51	एस52	मसाबार ग्राम का राजस्व क्षेत्र
एस52	एस53	दुमा ग्राम का राजस्व क्षेत्र
एस53	एस54	लफनी ग्राम का राजस्व क्षेत्र
एस54	एस55	लफनी ग्राम का राजस्व क्षेत्र
एस55	एस56	देवाल फलीया ग्राम का राजस्व क्षेत्र
एस56	एस57	देवाल फलीया ग्राम का राजस्व क्षेत्र
एस57	एस58	हवेली ग्राम का राजस्व क्षेत्र
एस58	एस59	गुंदीवेरी ग्राम का राजस्व क्षेत्र
एस59	एस60	गुंदीवेरी ग्राम का राजस्व क्षेत्र
एस60	एस61	जेसीनपुरा ग्राम का राजस्व क्षेत्र
एस61	एस62	सागवा ग्राम का राजस्व क्षेत्र
एस62	एस63	कोहीवाव ग्राम का राजस्व क्षेत्र
एस63	एस64	नानी रांभेत ग्राम का राजस्व क्षेत्र
एस64	एस65	सुधारा ग्राम का राजस्व क्षेत्र
एस65	एस66	सुधारा ग्राम का राजस्व क्षेत्र
एस66	एस67	जीमीयापुरा ग्राम का राजस्व क्षेत्र
एस67	एस68	भेदीयापुरा ग्राम का राजस्व क्षेत्र
एस68	एस69	वेस्टलैंड
एस69	एस70	भेत ग्राम का राजस्व क्षेत्र
एस70	एस71	जबवान ग्राम का राजस्व क्षेत्र
एस71	एस72	सीवराजपुर ग्राम का राजस्व क्षेत्र
एस72	एस73	बामनकुंवा ग्राम का राजस्व क्षेत्र
एस73	एस74	काकलपुर ग्राम का राजस्व क्षेत्र
एस74	एस75	तेल्वादी ग्राम का राजस्व क्षेत्र
एस75	एस76	धारीया ग्राम का राजस्व क्षेत्र
एस76	एस77	धारीया ग्राम का राजस्व क्षेत्र

बिंदु से बिंदु तक		विवरण
एस77	एस78	वेद ग्राम का राजस्व क्षेत्र
एस78	एस79	मोती उमरवान ग्राम का राजस्व क्षेत्र
एस79	एस1	जब (वाव)ग्राम का राजस्व क्षेत्र

उपाबंध - I ग

ख. जम्बुघोदा वन्यजीव अभयारण्य के पारिस्थितिकी संवेदी जोन की सीमा का विवरण

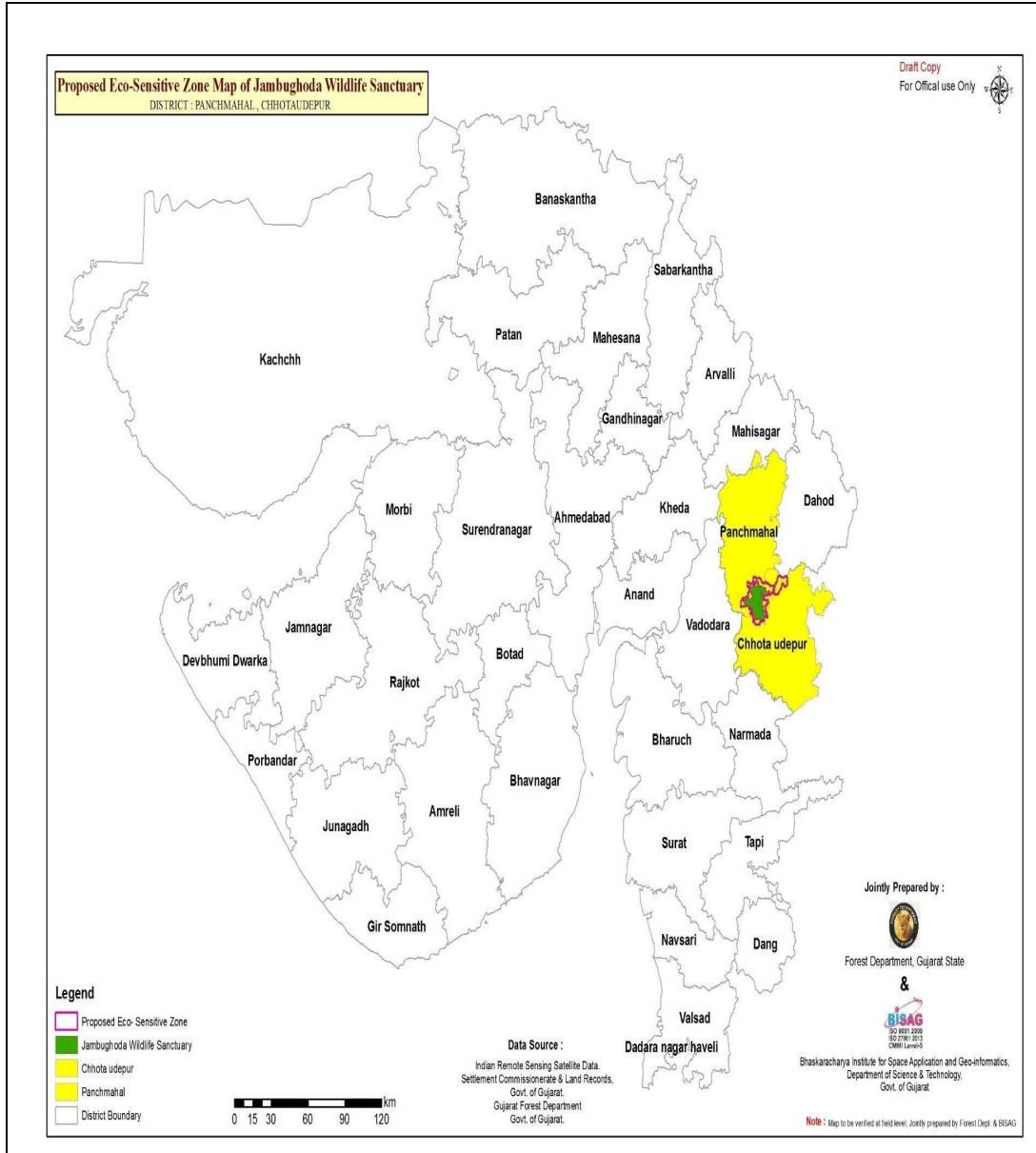
बिंदु से बिंदु तक		विवरण
ई1	ई2	अमबलीपानी छोटरा ग्राम का राजस्व क्षेत्र
ई2	ई3	छासीया (साददीया) ग्राम का राजस्व क्षेत्र
ई3	ई4	सागताला ग्राम का राजस्व क्षेत्र
ई4	ई5	घोलीसीमाल ग्राम का राजस्व क्षेत्र
ई5	ई6	दुंगर भीत ग्राम का राजस्व क्षेत्र
ई6	ई7	लुनाजा ग्राम का राजस्व क्षेत्र
ई7	ई8	छेथापुर ग्राम का राजस्व क्षेत्र
ई8	ई9	छेथापुर ग्राम का राजस्व क्षेत्र
ई9	ई10	चाइना ग्राम का राजस्व क्षेत्र
ई10	ई11	घुटीया ग्राम का राजस्व क्षेत्र
ई11	ई12	घमभीरपुर और मोती बेज ग्राम का राजस्व क्षेत्र
ई12	ई13	भानपुर ग्राम का राजस्व क्षेत्र
ई13	ई14	भानपुर ग्राम का राजस्व क्षेत्र
ई14	ई15	भानपुर ग्राम का राजस्व क्षेत्र
ई15	ई16	भानपुर ग्राम का राजस्व क्षेत्र
ई16	ई17	लीमबानी ग्राम का राजस्व क्षेत्र
ई17	ई18	कथोला ग्राम का राजस्व क्षेत्र
ई18	ई19	कथोला ग्राम का राजस्व क्षेत्र
ई19	ई20	बमरीली ग्राम का राजस्व क्षेत्र

बिंदु बिंदु	से तक	विवरण
ई20	ई21	नीजारं फलीया ग्राम का राजस्व क्षेत्र
ई21	ई22	गरमुला ग्राम का राजस्व क्षेत्र
ई22	ई23	वादीया और बालोथी ग्राम का राजस्व क्षेत्र
ई23	ई24	नाना कंतवा ग्राम का राजस्व क्षेत्र
ई24	ई25	कंजीपानी ग्राम का राजस्व क्षेत्र
ई25	ई26	रामपुरा ग्राम का राजस्व क्षेत्र
ई26	ई27	भापुरी ग्राम का राजस्व क्षेत्र
ई27	ई28	पतीया ग्राम का राजस्व क्षेत्र
ई28	ई29	अमालपुर ग्राम का राजस्व क्षेत्र
ई29	ई30	वीसादी ग्राम का राजस्व क्षेत्र
ई30	ई31	वीसादी ग्राम का राजस्व क्षेत्र
ई31	ई32	दोरीवाव ग्राम का राजस्व क्षेत्र
ई32	ई33	खांदीवाव ग्राम का राजस्व क्षेत्र
ई33	ई34	खांदीवाव ग्राम का राजस्व क्षेत्र
ई34	ई35	राजखेरवा ग्राम का राजस्व क्षेत्र
ई35	ई36	राजखेरवा ग्राम का राजस्व क्षेत्र
ई36	ई37	घानाकिया ग्राम का राजस्व क्षेत्र
ई37	ई38	सालपुर और सामधी ग्राम का राजस्व
ई38	ई39	कथ्मांडवड ग्राम का राजस्व क्षेत्र
ई39	ई40	खुंतिया ग्राम का राजस्व क्षेत्र
ई40	ई41	बछ्वाली ग्राम का राजस्व क्षेत्र
ई41	ई42	भींदा ग्राम का राजस्व क्षेत्र
ई42	ई43	छान तालावादी ग्राम का राजस्व क्षेत्र
ई43	ई44	छान तालावादी ग्राम का राजस्व क्षेत्र
ई44	ई45	छान तालावादी ग्राम का राजस्व क्षेत्र
ई45	ई46	छान तालावादी ग्राम का राजस्व क्षेत्र

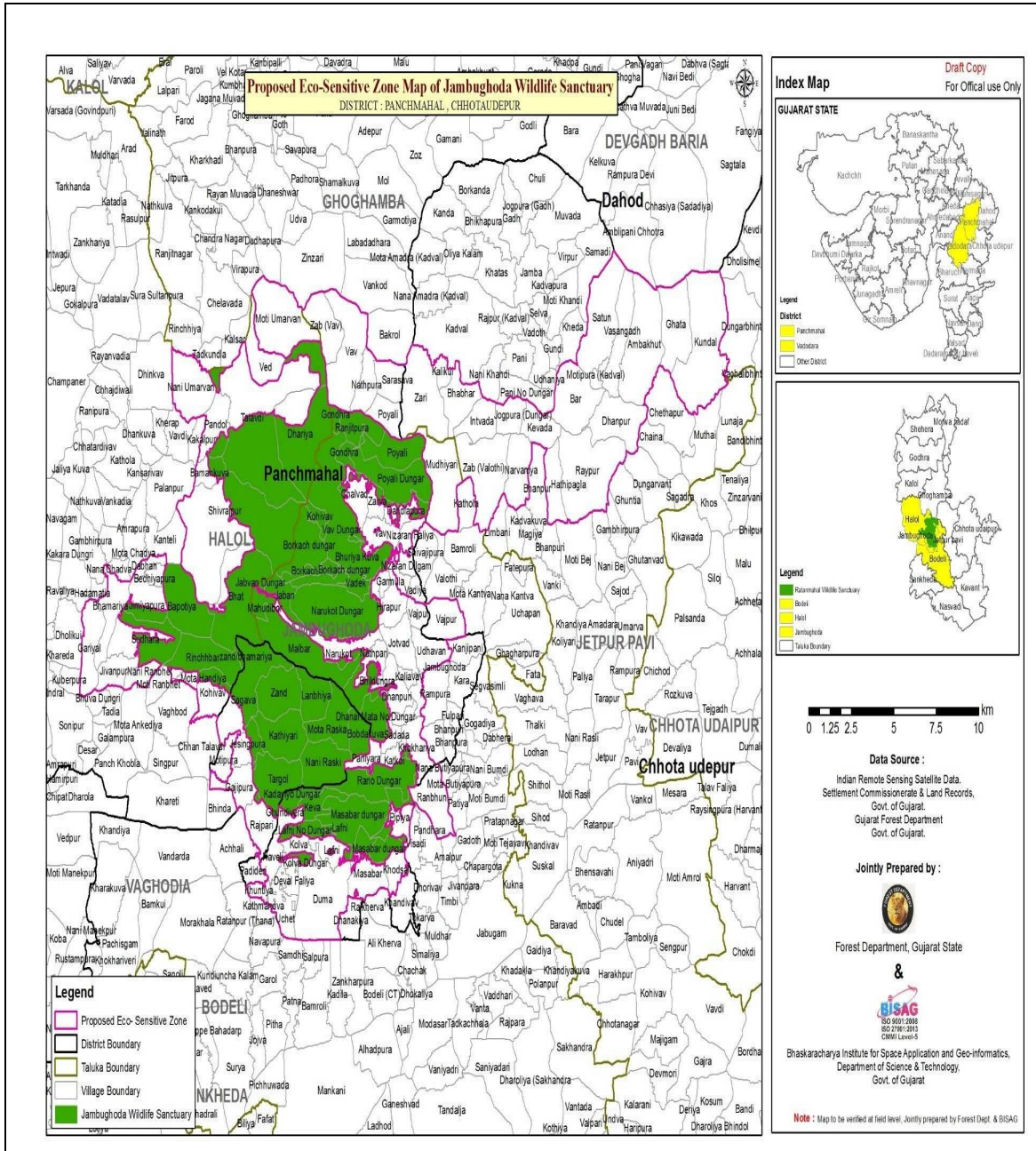
बिंदु बिंदु	से तक	विवरण
ई46	ई47	वघाबोद ग्राम का राजस्व क्षेत्र
ई47	ई48	मोती रानभेत ग्राम का राजस्व क्षेत्र
ई48	ई49	भुवा दुंगरी ग्राम का राजस्व क्षेत्र
ई49	ई50	धोलीकुइ ग्राम का राजस्व क्षेत्र
ई50	ई51	नाना छादवा ग्राम का राजस्व क्षेत्र
ई51	ई52	कंतेली ग्राम का राजस्व क्षेत्र
ई52	ई53	कंतेली ग्राम का राजस्व क्षेत्र
ई53	ई54	पालनपुर ग्राम का राजस्व क्षेत्र
ई54	ई55	काकालपुर ग्राम का राजस्व क्षेत्र
ई55	ई56	धींकिवा ग्राम का राजस्व क्षेत्र
ई56	ई57	रींछीया ग्राम का राजस्व क्षेत्र
ई57	ई58	तदकुंदला ग्राम का राजस्व क्षेत्र
ई58	ई59	कलसर ग्राम का राजस्व क्षेत्र
ई59	ई60	वेद ग्राम का राजस्व क्षेत्र
ई60	ई61	वेद ग्राम का राजस्व क्षेत्र
ई61	ई62	वीरापुर ग्राम का राजस्व क्षेत्र
ई62	ई63	जींजारी ग्राम का राजस्व क्षेत्र
ई63	ई64	वंकोद ग्राम का राजस्व क्षेत्र
ई64	ई65	बकरोल ग्राम का राजस्व क्षेत्र
ई65	ई66	बकरोल ग्राम का राजस्व क्षेत्र
ई66	ई67	कदवल ग्राम का राजस्व क्षेत्र
ई67	ई68	नानी खांदी ग्राम का राजस्व क्षेत्र
ई68	ई69	पानी नो दुंगार ग्राम का राजस्व क्षेत्र
ई69	ई70	उधानीया ग्राम का राजस्व क्षेत्र
ई70	ई71	खेदा ग्राम का राजस्व क्षेत्र
ई71	ई1	समदी ग्राम का राजस्व क्षेत्र

उपाबंध- II क

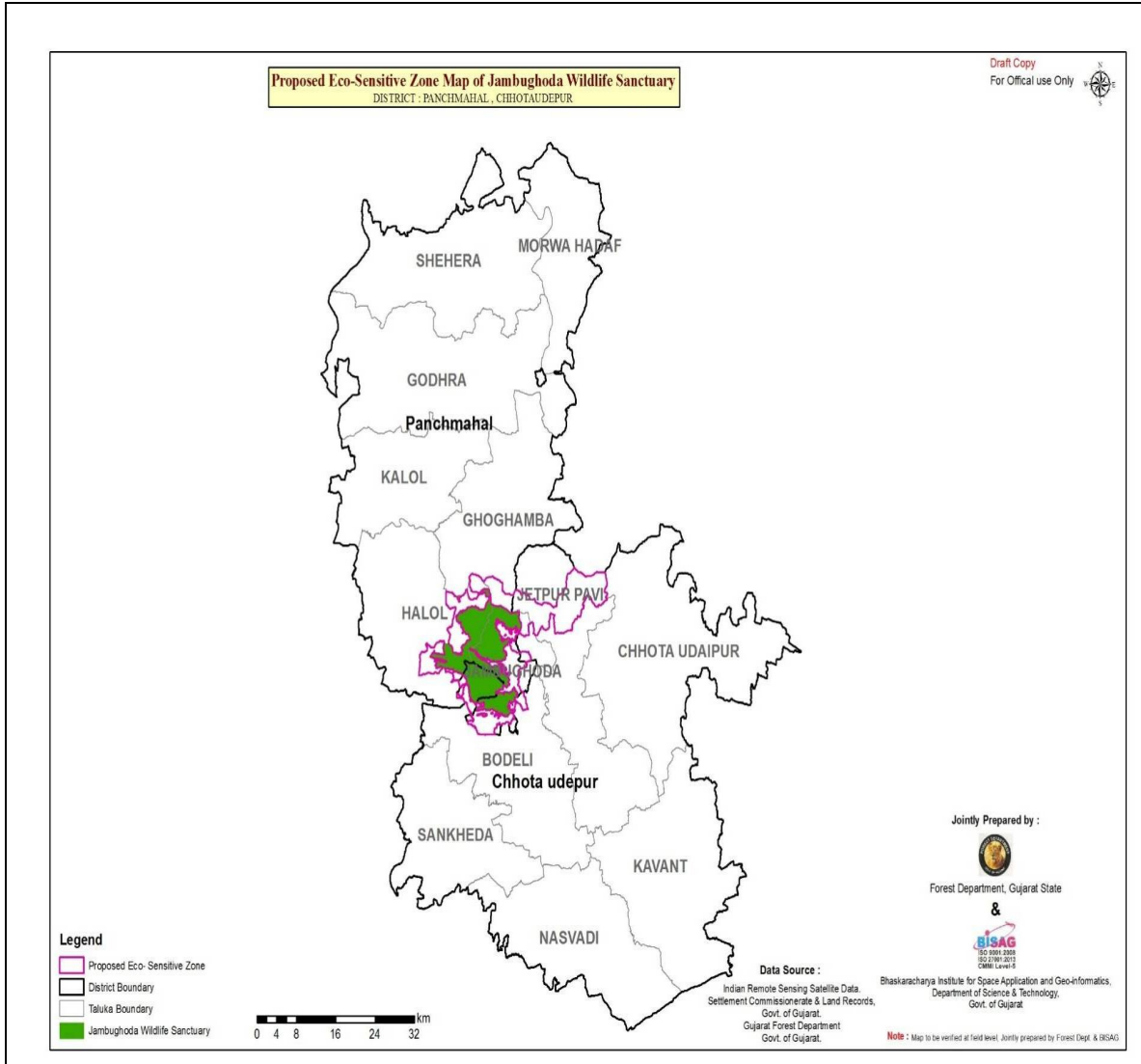
गुजरात राज्य में जम्बुघोदा वन्यजीव अभयारण्य के पारिस्थितिकी संवेदी जोन का अवस्थान मानचित्र



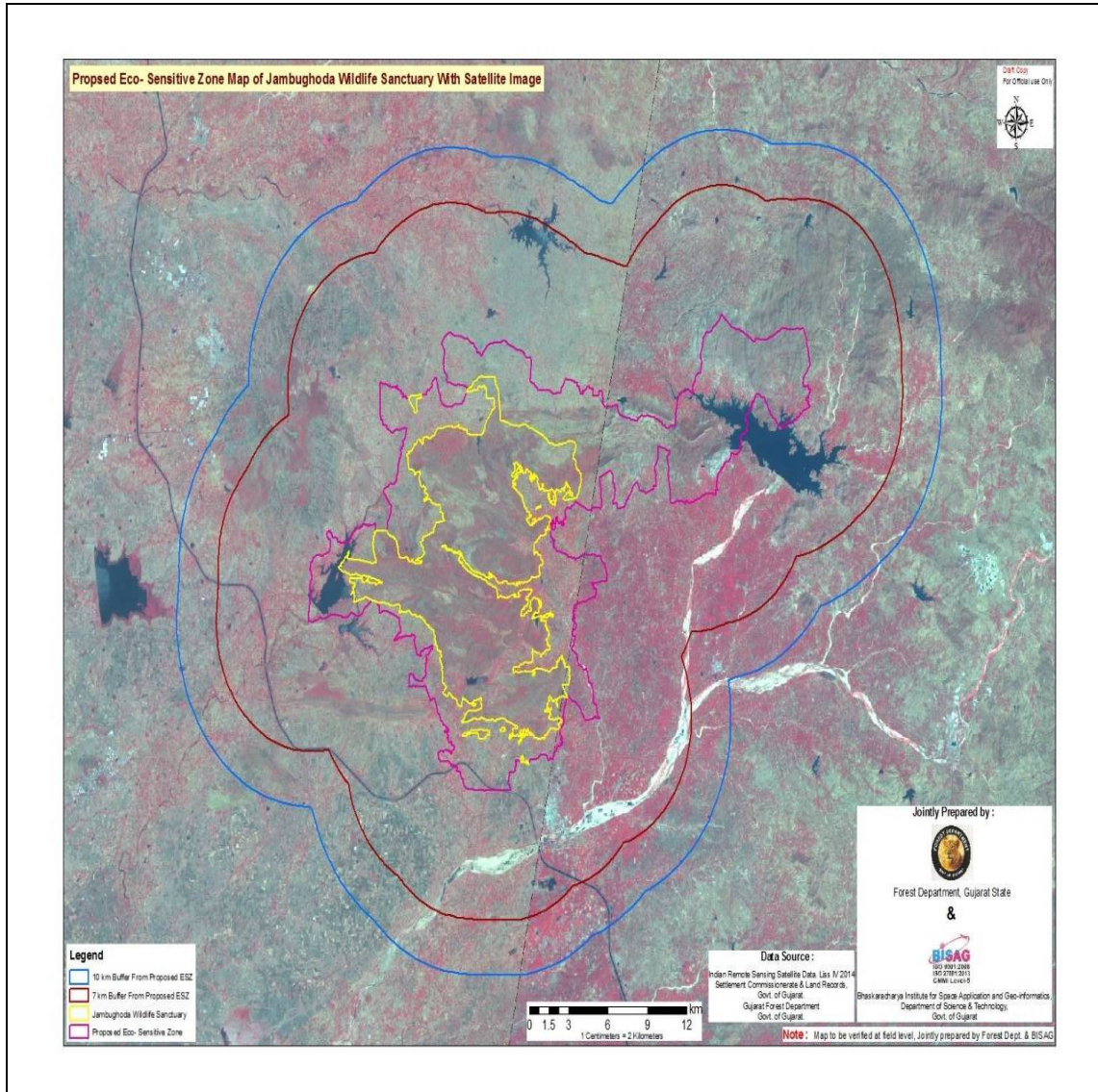
गुजरात राज्य में जम्बुघोदा वन्यजीव अभयारण्य के पारिस्थितिकी संवेदी जोन का अवस्थान मानचित्र



गुजरात राज्य में जम्बुघोदा वन्यजीव अभयारण्य के पारिस्थितिकी संवेदी जोन का अवस्थान मानचित्र

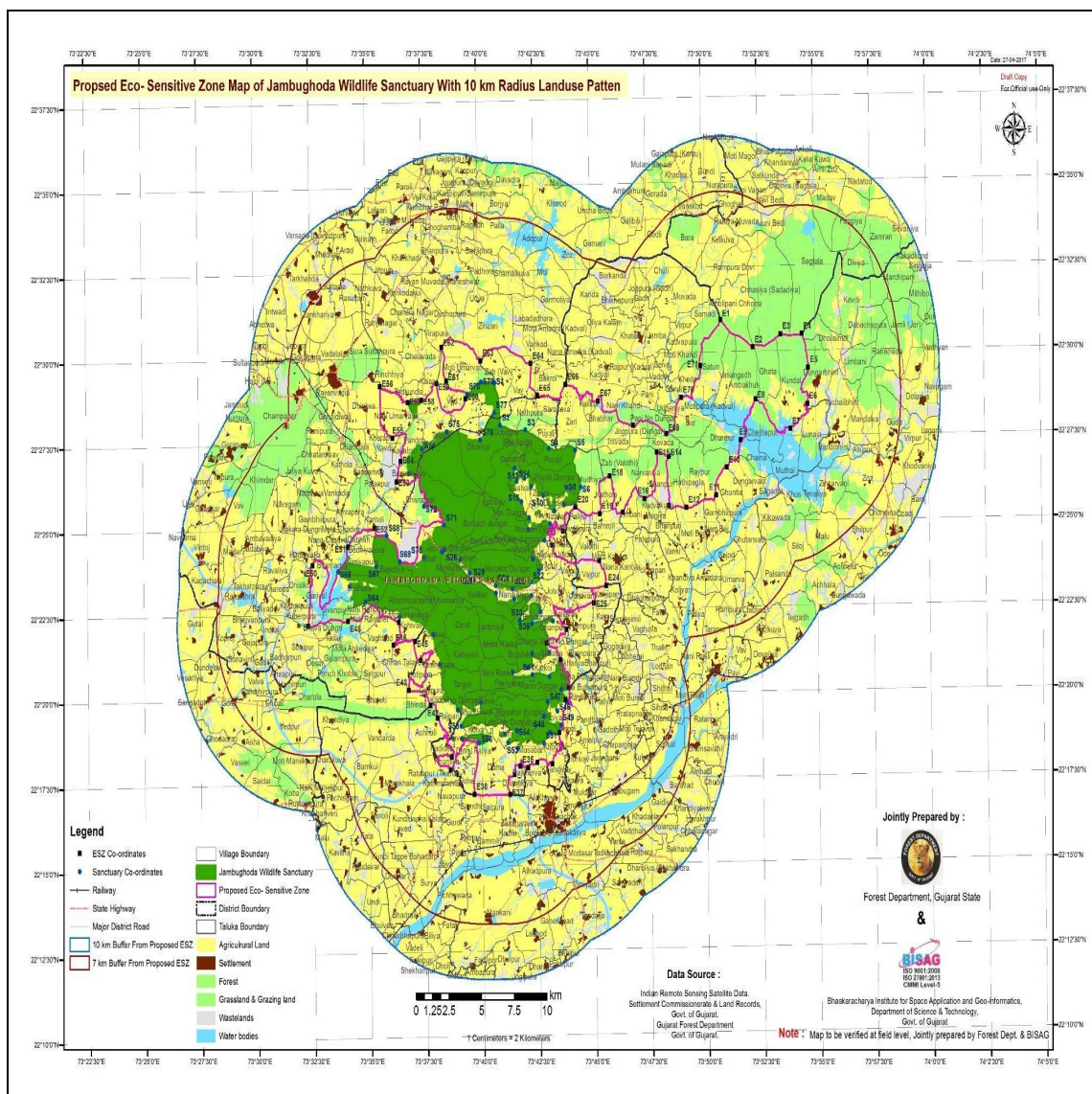


गुजरात राज्य में जम्बुघोदा वन्यजीव अभयारण्य के पारिस्थितिकी संवेदी जोन का सैटेलाइट चित्र



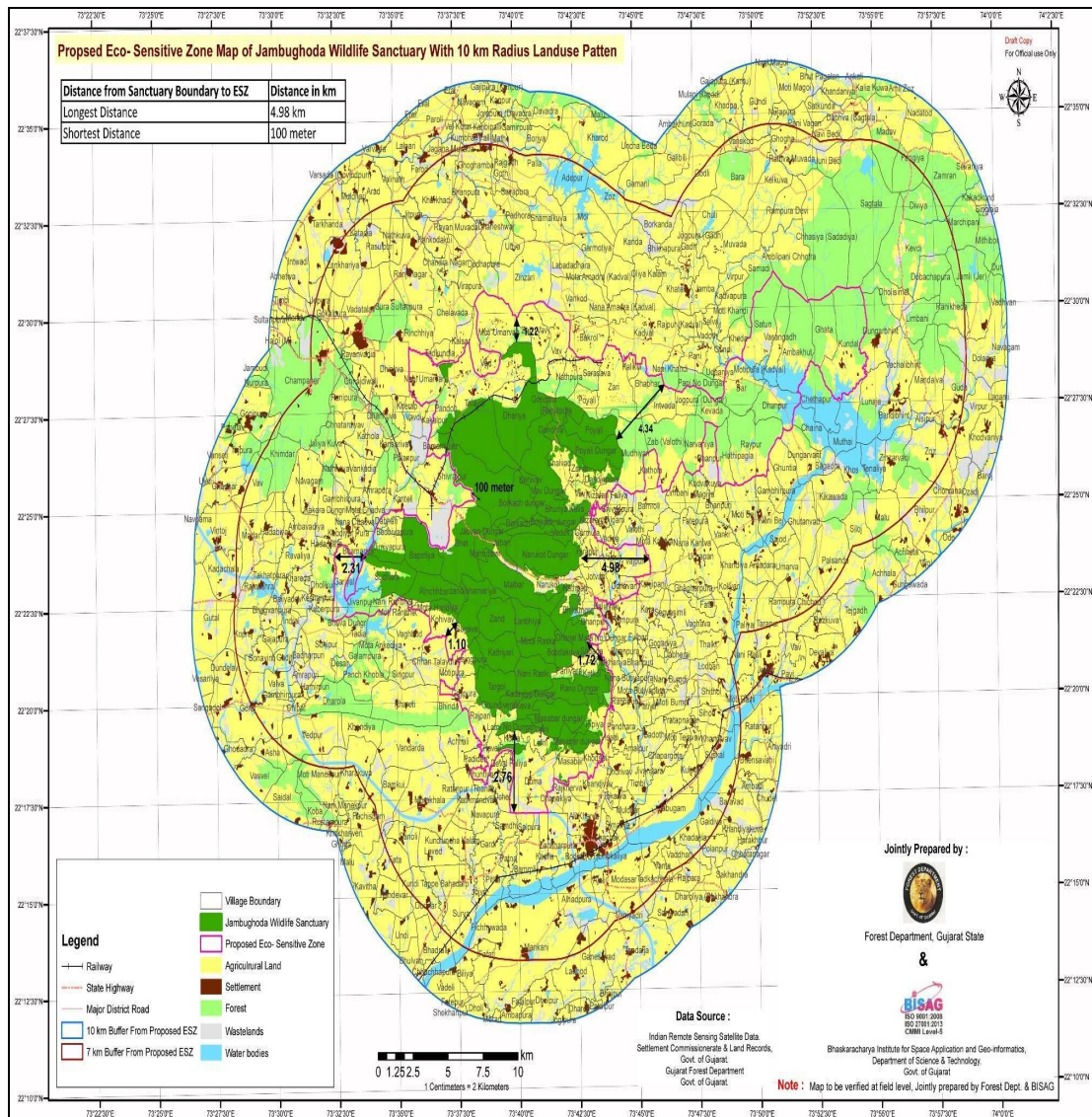
उपाबंध-II ड.

10 किलोमीटर त्रिज्या भूमि उपयोग पैटर्न और मुख्य अवस्थानों के भू-निर्देशांकों के साथ जम्बुघोडा वन्यजीव अभयारण्य के पारिस्थितिकी संवेदी जोन का मानचित्र



उपाबंध-II च

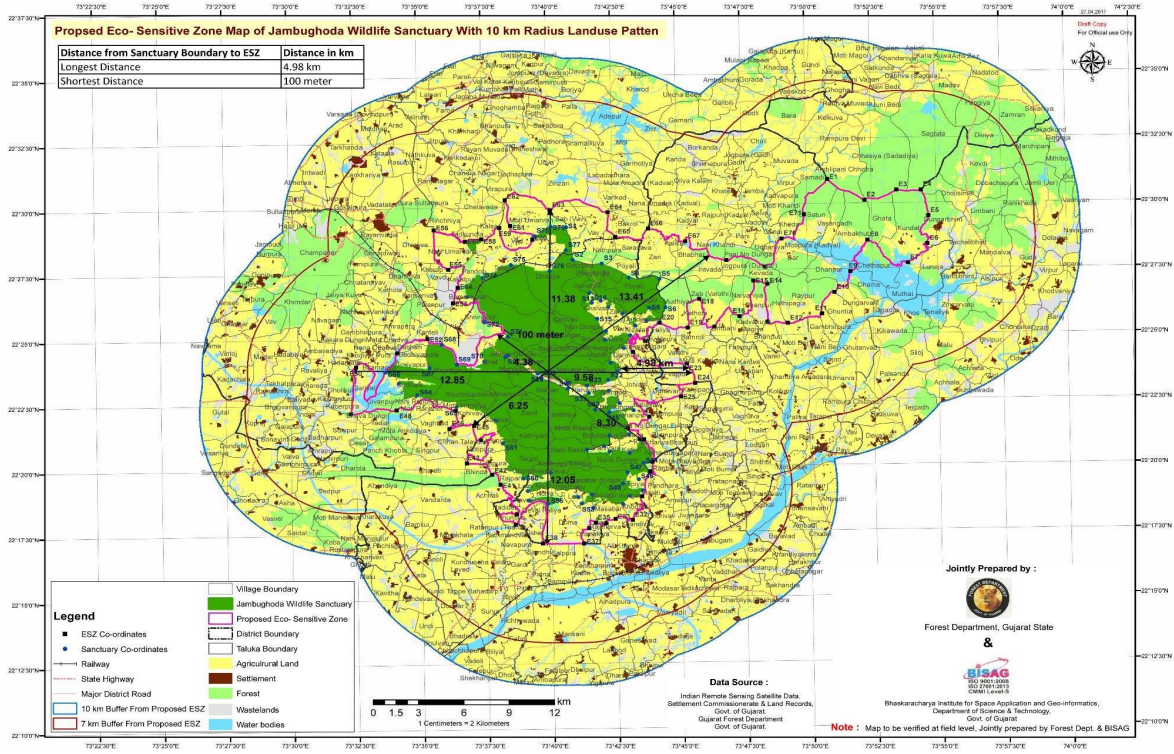
10 किलोमीटर त्रिज्या भूमि उपयोग पैटर्न और संरक्षित क्षेत्र की सीमाओं से दूरी दर्शाने वाला जम्बुघोडा वन्यजीव अभयारण्य के पारिस्थितिकी संवेदी जोन का मानचित्र



उपाबंध-II छ

10 किलोमीटर त्रिज्या भूमि उपयोग पैटर्न और संरक्षित क्षेत्र के केंद्र से दूरी जम्बुघोदा वन्यजीव अभयारण्य का पारिस्थितिकी संवेदी जोन

मानचित्र



उपाबंध-III

सारणी क: मानचित्र पर दर्शाये गये जम्बुघोदा वन्यजीव अभयारण्य की सीमा के साथ प्रमुख अवस्थानों के भू-निर्देशांक

क्र.सं	अक्षांश	देशांतर	अभयारण्य के निर्देशांक बिंदु
1	22° 29' 14.288" उ	73° 40' 42.443" पू	एस1
2	22° 27' 59.098" उ	73° 40' 56.443" पू	एस2
3	22° 27' 50.202" उ	73° 42' 3.734" पू	एस3
4	22° 27' 16.574" उ	73° 43' 5.759" पू	एस4
5	22° 27' 12.671" उ	73° 44' 16.475" पू	एस5
6	22° 26' 7.303" उ	73° 44' 29.770" पू	एस6
7	22° 25' 36.336" उ	73° 43' 45.474" पू	एस7
8	22° 26' 6.973" उ	73° 43' 52.387" पू	एस8
9	22° 25' 26.515" उ	73° 43' 19.483" पू	एस9

क्र.सं	अक्षांश	देशांतर	अभयारण्य के निर्देशांक बिंदु
10	22° 25' 53.728" उ	73° 42' 49.885" पू	एस10
11	22° 26' 9.725" उ	73° 42' 17.748" पू	एस11
12	22° 26' 24.410" उ	73° 42' 0.282" पू	एस12
13	22° 26' 42.759" उ	73° 41' 33.990" पू	एस13
14	22° 26' 19.748" उ	73° 41' 39.612" पू	एस14
15	22° 25' 43.430" उ	73° 41' 51.449" पू	एस15
16	22° 25' 14.558" उ	73° 42' 11.160" पू	एस16
17	22° 24' 54.309" उ	73° 42' 9.178" पू	एस17
18	22° 25' 3.822" उ	73° 43' 7.258" पू	एस18
19	22° 24' 34.912" उ	73° 42' 51.799" पू	एस19
20	22° 24' 1.695" उ	73° 42' 20.912" पू	एस20
21	22° 23' 41.715" उ	73° 42' 36.149" पू	एस21
22	22° 23' 22.155" उ	73° 42' 14.770" पू	एस22
23	22° 23' 9.932" उ	73° 41' 25.129" पू	एस23
24	22° 23' 16.686" उ	73° 40' 40.821" पू	एस24
25	22° 23' 39.283" उ	73° 39' 31.331" पू	एस25
26	22° 24' 20.866" उ	73° 38' 23.460" पू	एस26
27	22° 24' 17.698" उ	73° 38' 17.554" पू	एस27
28	22° 24' 3.408" उ	73° 39' 6.536" पू	एस28
29	22° 23' 27.781" उ	73° 39' 40.121" पू	एस29
30	22° 23' 3.074" उ	73° 40' 40.818" पू	एस30
31	22° 22' 52.585" उ	73° 41' 29.400" पू	एस31
32	22° 22' 57.386" उ	73° 42' 15.601" पू	एस32
33	22° 22' 14.223" उ	73° 41' 43.863" पू	एस33
34	22° 22' 28.595" उ	73° 42' 39.596" पू	एस34
35	22° 22' 8.215" उ	73° 42' 15.761" पू	एस35
36	22° 22' 11.931" उ	73° 43' 12.074" पू	एस36

क्र.सं	अक्षांश	देशांतर	अभयारण्य के निर्देशांक बिंदु
37	22° 21' 15.967" उ	73° 43' 1.575" पू	एस37
38	22° 21' 14.764" उ	73° 42' 15.445" पू	एस38
39	22° 20' 50.418" उ	73° 42' 2.821" पू	एस39
40	22° 20' 42.749" उ	73° 41' 23.344" पू	एस40
41	22° 20' 37.570" उ	73° 42' 15.521" पू	एस41
42	22° 20' 33.880" उ	73° 43' 1.483" पू	एस42
43	22° 21' 2.689" उ	73° 43' 33.579" पू	एस43
44	22° 20' 10.787" उ	73° 43' 32.502" पू	एस44
45	22° 19' 48.062" उ	73° 43' 47.034" पू	एस45
46	22° 19' 32.674" उ	73° 43' 21.832" पू	एस46
47	22° 19' 49.289" उ	73° 42' 56.304" पू	एस47
48	22° 19' 23.668" उ	73° 42' 45.373" पू	एस48
49	22° 19' 7.753" उ	73° 43' 30.755" पू	एस49
50	22° 18' 55.037" उ	73° 43' 0.971" पू	एस50
51	22° 18' 36.432" उ	73° 42' 44.827" पू	एस51
52	22° 18' 27.816" उ	73° 41' 35.506" पू	एस52
53	22° 18' 38.868" उ	73° 41' 9.431" पू	एस53
54	22° 18' 59.513" उ	73° 41' 32.821" पू	एस54
55	22° 18' 53.587" उ	73° 41' 1.561" पू	एस55
56	22° 18' 39.099" उ	73° 39' 52.290" पू	एस56
57	22° 18' 47.319" उ	73° 39' 7.188" पू	एस57
58	22° 19' 9.239" उ	73° 39' 4.622" पू	एस58
59	22° 19' 50.692" उ	73° 39' 58.120" पू	एस59
60	22° 19' 37.919" उ	73° 38' 56.054" पू	एस60
61	22° 20' 59.187" उ	73° 38' 8.911" पू	एस61
62	22° 21' 52.134" उ	73° 37' 52.812" पू	एस62
63	22° 22' 23.570" उ	73° 36' 22.493" पू	एस63

क्र.सं.	अक्षांश	देशांतर	अभयारण्य के निर्देशांक बिंदु
64	22° 22' 52.404" उ	73° 34' 52.768" पू	एस64
65	22° 23' 19.639" उ	73° 34' 10.468" पू	एस65
66	22° 23' 45.547" उ	73° 33' 39.947" पू	एस66
67	22° 23' 54.295" उ	73° 35' 22.082" पू	एस67
68	22° 24' 47.988" उ	73° 35' 50.429" पू	एस68
69	22° 24' 1.629" उ	73° 36' 25.397" पू	एस69
70	22° 24' 7.934" उ	73° 37' 28.800" पू	एस70
71	22° 25' 4.058" उ	73° 38' 24.294" पू	एस71
72	22° 25' 38.905" उ	73° 37' 30.525" पू	एस72
73	22° 26' 36.945" उ	73° 36' 51.321" पू	एस73
74	22° 27' 20.088" उ	73° 37' 27.756" पू	एस74
75	22° 27' 49.471" उ	73° 38' 33.310" पू	एस75
76	22° 27' 33.895" उ	73° 40' 2.963" पू	एस76
77	22° 28' 21.652" उ	73° 40' 41.200" पू	एस77
78	22° 28' 54.950" उ	73° 39' 29.085" पू	एस78
79	22° 29' 16.331" उ	73° 40' 6.442" पू	एस79

सारणी ख: मानचित्र पर दर्शाये गये जम्बुघोडा वन्यजीव अभयारण्य के पारिस्थितिकी संवेदी जोन की सीमा के साथ प्रमुख अवस्थानों के भू-निर्देशांक

क्र.सं.	अक्षांश	देशांतर	पारिस्थितिकी संवेदी जोन के निर्देशांक बिंदु
1	22° 30' 57.335" उ	73° 50' 48.265" पू	ई1
2	22° 30' 7.886" उ	73° 52' 13.718" पू	ई2
3	22° 30' 30.606" उ	73° 53' 28.312" पू	ई3
4	22° 30' 29.905" उ	73° 54' 24.656" पू	ई4
5	22° 29' 30.452" उ	73° 54' 40.827" पू	ई5

क्र.सं.	अक्षांश	देशांतर	पारिस्थितिकी संवेदी जोन के निर्देशांक बिंदु
6	22° 28' 26.382" उ	73° 54' 38.418" पू	ई6
7	22° 27' 42.460" उ	73° 53' 52.359" पू	ई7
8	22° 28' 36.228" उ	73° 52' 19.636" पू	ई8
9	22° 27' 24.868" उ	73° 51' 38.908" पू	ई9
10	22° 26' 37.105" उ	73° 51' 1.148" पू	ई10
11	22° 25' 48.337" उ	73° 50' 32.110" पू	ई11
12	22° 25' 27.417" उ	73° 49' 12.217" पू	ई12
13	22° 25' 31.507" उ	73° 48' 25.121" पू	ई13
14	22° 26' 58.165" उ	73° 48' 26.256" पू	ई14
15	22° 27' 6.183" उ	73° 47' 54.042" पू	ई15
16	22° 25' 44.538" उ	73° 47' 20.531" पू	ई16
17	22° 25' 21.059" उ	73° 46' 22.527" पू	ई17
18	22° 26' 25.964" उ	73° 45' 48.142" पू	ई18
19	22° 25' 19.747" उ	73° 45' 20.501" पू	ई19
20	22° 25' 32.043" उ	73° 44' 15.363" पू	ई20
21	22° 24' 50.670" उ	73° 43' 41.727" पू	ई21
22	22° 24' 25.963" उ	73° 43' 12.959" पू	ई22
23	22° 23' 57.515" उ	73° 45' 17.220" पू	ई23
24	22° 23' 12.899" उ	73° 45' 35.539" पू	ई24
25	22° 22' 41.869" उ	73° 45' 2.123" पू	ई25
26	22° 21' 56.415" उ	73° 43' 47.985" पू	ई26
27	22° 21' 32.329" उ	73° 42' 58.790" पू	ई27
28	22° 21' 5.379" उ	73° 43' 35.539" पू	ई28
29	22° 20' 13.251" उ	73° 43' 54.245" पू	ई29
30	22° 19' 50.820" उ	73° 43' 49.440" पू	ई30
31	22° 18' 53.482" उ	73° 43' 29.042" पू	ई31

क्र.सं.	अक्षांश	देशांतर	पारिस्थितिकी संवेदी जोन के निर्देशांक बिंदु
32	22° 18' 0.006" उ	73° 43' 6.616" पू	ई32
33	22° 18' 2.625" उ	73° 42' 26.611" पू	ई33
34	22° 17' 53.004" उ	73° 42' 5.834" पू	ई34
35	22° 17' 53.955" उ	73° 41' 40.209" पू	ई35
36	22° 17' 41.960" उ	73° 41' 25.796" पू	ई36
37	22° 17' 6.992" उ	73° 41' 13.563" पू	ई37
38	22° 17' 8.649" उ	73° 39' 38.357" पू	ई38
39	22° 17' 51.993" उ	73° 38' 35.554" पू	ई39
40	22° 18' 15.454" उ	73° 38' 38.550" पू	ई40
41	22° 19' 24.709" उ	73° 38' 2.199" पू	ई41
42	22° 19' 47.309" उ	73° 37' 43.125" पू	ई42
43	22° 20' 14.468" उ	73° 36' 45.531" पू	ई43
44	22° 21' 7.070" उ	73° 37' 18.449" पू	ई44
45	22° 21' 41.029" उ	73° 37' 3.555" पू	ई45
46	22° 21' 34.462" उ	73° 36' 6.061" पू	ई46
47	22° 22' 14.974" उ	73° 36' 20.971" पू	ई47
48	22° 22' 18.427" उ	73° 34' 4.980" पू	ई48
49	22° 22' 10.891" उ	73° 32' 18.658" पू	ई49
50	22° 23' 57.447" उ	73° 32' 32.148" पू	ई50
51	22° 24' 29.378" उ	73° 34' 7.291" पू	ई51
52	22° 25' 1.621" उ	73° 35' 18.304" पू	ई52
53	22° 26' 22.692" उ	73° 36' 18.165" पू	ई53
54	22° 26' 58.783" उ	73° 36' 29.659" पू	ई54
55	22° 27' 39.922" उ	73° 36' 8.132" पू	ई55
56	22° 29' 11.229" उ	73° 35' 36.221" पू	ई56
57	22° 28' 44.540" उ	73° 36' 48.319" पू	ई57

क्र.सं.	अक्षांश	देशांतर	पारिस्थितिकी संवेदी जोन के निर्देशांक बिंदु
58	22° 28' 49.169" उ	73° 37' 26.252" पू	ई58
59	22° 29' 14.653" उ	73° 38' 7.555" पू	ई59
60	22° 28' 46.375" उ	73° 39' 24.248" पू	ई60
61	22° 29' 19.289" उ	73° 38' 33.476" पू	ई61
62	22° 30' 18.523" उ	73° 38' 21.516" पू	ई62
63	22° 29' 53.841" उ	73° 40' 5.560" पू	ई63
64	22° 29' 47.279" उ	73° 42' 19.214" पू	ई64
65	22° 28' 50.884" उ	73° 42' 36.433" पू	ई65
66	22° 29' 8.911" उ	73° 43' 52.418" पू	ई66
67	22° 28' 38.698" उ	73° 45' 18.408" पू	ई67
68	22° 27' 54.135" उ	73° 46' 52.062" पू	ई68
69	22° 27' 38.059" उ	73° 48' 20.482" पू	ई69
70	22° 28' 41.841" उ	73° 49' 0.999" पू	ई70
71	22° 29' 37.096" उ	73° 49' 53.010" पू	ई71

उपाबंध- IV

पारिस्थितिकी संवेदी जोन के अंतर्गत आने वाले ग्रामों की प्रमुख सीमाओं के भू-निर्देशांक

क्र.सं.	ग्राम का नाम	तहसील/ तालुक	जिला	अक्षांश (उ) (डी एम एस प्रारूप)	देशांतर (पू) (डी एम एस प्रारूप)
1	नीजरान फलीआ	जम्बुघोदा	पंचमहल	22° 25' 17.102" उ	73° 43' 42.509" पू
2	शिवजीपुर	जम्बुघोदा	पंचमहल	22° 24' 45.153" उ	73° 44' 16.129" पू
3	नीजारन दीलगाम	जम्बुघोदा	पंचमहल	22° 24' 36.090" उ	73° 43' 44.005" पू
4	दांदीयापुर पी टी	जम्बुघोदा	पंचमहल	22° 25' 43.760" उ	73° 43' 35.473" पू
5	वाव पी टी	जम्बुघोदा	पंचमहल	22° 25' 18.083" उ	73° 42' 28.916" पू
6	जारवा पी टी	जम्बुघोदा	पंचमहल	22° 25' 58.963" उ	73° 42' 33.579" पू
7	छाल्वाद पी टी	जम्बुघोदा	पंचमहल	22° 26' 11.727" उ	73° 41' 48.280" पू
8	दीपापुर	जम्बुघोदा	पंचमहल	22° 24' 20.060" उ	73° 42' 48.356" पू

9	वाजपुर	जम्बुघोदा	पंचमहल	22° 23' 38.853" उ	73° 43' 56.946" पू
10	भीलुगरा पी टी	जम्बुघोदा	पंचमहल	22° 22' 26.883" उ	73° 42' 22.526" पू
11	धानपुरी पी टी	जम्बुघोदा	पंचमहल	22° 21' 59.347" उ	73° 43' 1.715" पू
12	खाखारीअ	जम्बुघोदा	पंचमहल	22° 21' 07.571" उ	73° 43' 56.831" पू
13	बीसादी	जम्बुघोदा	पंचमहल	22° 18' 51.776" उ	73° 43' 48.111" पू
14	पानीअरा पी टी	जम्बुघोदा	पंचमहल	22° 20' 42.399" उ	73° 42' 0.887" पू
15	कटकुइ पी टी	जम्बुघोदा	पंचमहल	22° 20' 48.281" उ	73° 43' 3.014" पू
16	पीपीया पी टी	जम्बुघोदा	पंचमहल	22° 19' 40.491" उ	73° 43' 1.246" पू
17	खोदसाल	जम्बुघोदा	पंचमहल	22° 18' 28.959" उ	73° 43' 8.061" पू
18	मासबार पी टी	जम्बुघोदा	पंचमहल	22° 18' 37.073" उ	73° 42' 9.798" पू
19	लफनी पी टी	जम्बुघोदा	पंचमहल	22° 19' 23.617" उ	73° 40' 4.616" पू
20	दुमा	जम्बुघोदा	पंचमहल	22° 17' 54.470" उ	73° 40' 36.024" पू
21	गुंदीवेरी	जम्बुघोदा	पंचमहल	22° 19' 35.186" उ	73° 39' 26.543" पू
22	ह्वेली	जम्बुघोदा	पंचमहल	22° 18' 49.521" उ	73° 38' 54.127" पू
23	कोल्वा	जम्बुघोदा	पंचमहल	22° 19' 3.506" उ	73° 39' 46.151" पू
24	उचेट	जम्बुघोदा	पंचमहल	22° 17' 37.382" उ	73° 39' 14.031" पू
25	उधवान	जम्बुघोदा	पंचमहल	22° 22' 52.712" उ	73° 44' 24.385" पू
26	नरुकोटी पी टी	जम्बुघोदा	पंचमहल	22° 22' 54.778" उ	73° 41' 22.867" पू
27	महुदीबोर पी टी	जम्बुघोदा	पंचमहल	22° 23' 56.108" उ	73° 39' 8.604" पू
28	हीरापुर	जम्बुघोदा	पंचमहल	22° 23' 50.425" उ	73° 42' 58.124" पू
29	पोयाली पी टी	जम्बुघोदा	पंचमहल	22° 26' 57.889" उ	73° 43' 8.381" पू
30	गंधारा पी टी	जम्बुघोदा	पंचमहल	22° 26' 45.614" उ	73° 41' 41.283" पू
31	रंनजीतपुर पी टी	जम्बुघोदा	पंचमहल	22° 27' 25.565" उ	73° 42' 6.687" पू
32	कोहीवान पी टी	जम्बुघोदा	पंचमहल	22° 25' 43.531" उ	73° 40' 31.899" पू
33	मालबार पी टी	जम्बुघोदा	पंचमहल	22° 22' 49.887" उ	73° 40' 18.745" पू
34	बदेक	जम्बुघोदा	पंचमहल	22° 24' 21.212" उ	73° 41' 45.596" पू
35	केवा	जम्बुघोदा	पंचमहल	22° 19' 42.925" उ	73° 40' 39.051" पू
36	बोरकाच	जम्बुघोदा	पंचमहल	22° 24' 37.457" उ	73° 40' 8.821" पू

37	जवान	जम्बुघोदा	पंचमहल	22° 24' 4.677" उ	73° 39' 23.340" पू
38	भुरीकयवा	जम्बुघोदा	पंचमहल	22° 24' 42.206" उ	73° 40' 59.474" पू
39	जोटवाद	जम्बुघोदा	पंचमहल	22° 23' 4.262" उ	73° 43' 17.326" पू
40	खुंतीया	जम्बुघोदा	पंचमहल	22° 18' 9.705" उ	73° 38' 24.841" पू
41	नाथपरी	जम्बुघोदा	पंचमहल	22° 22' 53.540" उ	73° 42' 22.253" पू
42	साददा	जम्बुघोदा	पंचमहल	22° 21' 13.648" उ	73° 43' 1.753" पू
43	कोहीवाव पी टी	हलोल	पंचमहल	22° 22' 11.331" उ	73° 36' 50.124" पू
44	मोटा हंदीया	हलोल	पंचमहल	22° 22' 30.679" उ	73° 35' 56.642" पू
45	नाना हंदीया	हलोल	पंचमहल	22° 22' 34.923" उ	73° 35' 36.728" पू
46	मोती रांभेत	हलोल	पंचमहल	22° 22' 15.067" उ	73° 34' 53.737" पू
47	नानी रांभेत	हलोल	पंचमहल	22° 22' 32.968" उ	73° 34' 29.353" पू
48	जीवनपुरा	हलोल	पंचमहल	22° 22' 40.497" उ	73° 33' 36.406" पू
49	सुधरा पी टी	हलोल	पंचमहल	22° 23' 13.558" उ	73° 34' 33.572" पू
50	घरियाल	हलोल	पंचमहल	22° 23' 11.668" उ	73° 32' 47.177" पू
51	भामरीया	हलोल	पंचमहल	22° 23' 59.018" उ	73° 33' 29.101" पू
52	कांतेली	हलोल	पंचमहल	22° 25' 19.635" उ	73° 35' 01.705" पू
53	शिवराजपुर	हलोल	पंचमहल	22° 25' 20.300" उ	73° 36' 30.675" पू
54	दभान	हलोल	पंचमहल	22° 24' 51.700" उ	73° 34' 46.860" पू
55	बेदीयापुर	हलोल	पंचमहल	22° 24' 35.537" उ	73° 34' 58.472" पू
56	जीमीअपुरा पी टी	हलोल	पंचमहल	22° 24' 10.298" उ	73° 34' 35.605" पू
57	बामंकुवा	हलोल	पंचमहल	22° 26' 38.109" उ	73° 36' 52.123" पू
58	भात पी टी	हलोल	पंचमहल	22° 24' 13.755" उ	73° 37' 52.281" पू
59	पनदोल	हलोल	पंचमहल	22° 27' 33.400" उ	73° 37' 2.222" पू
60	तालावादी पी टी	हलोल	पंचमहल	22° 27' 13.560" उ	73° 38' 51.057" पू
61	धारीया पी टी	हलोल	पंचमहल	22° 27' 12.392" उ	73° 40' 4.284" पू
62	मोती उमरवान	हलोल	पंचमहल	22° 29' 31.166" उ	73° 39' 07.062" पू
63	रीद्धाबर पी टी	हलोल	पंचमहल	22° 22' 58.817" उ	73° 36' 34.076" पू
64	नानी उमरवान	हलोल	पंचमहल	22° 28' 22.579" उ	73° 36' 20.953" पू

65	ताद कुंदाला	हलोल	पंचमहल	22° 28' 54.254" उ	73° 36' 46.644" पू
66	जब (वाव)	घोघम्बा	पंचमहल	22° 29' 36.510" उ	73° 40' 47.858" पू
67	नाथपुर	घोघम्बा	पंचमहल	22° 28' 23.028" उ	73° 42' 9.552" पू
68	सरासवा	घोघम्बा	पंचमहल	22° 28' 25.983" उ	73° 43' 3.367" पू
69	पोयाली	घोघम्बा	पंचमहल	22° 27' 47.387" उ	73° 42' 50.079" पू
70	वाव	घोघम्बा	पंचमहल	22° 28' 57.502" उ	73° 41' 34.045" पू
71	राजपरी	बोदेली	छोटाउदेपुर	22° 18' 49.626" उ	73° 38' 29.454" पू
72	गजीपुरा	बोदेली	छोटाउदेपुर	22° 20' 17.597" उ	73° 37' 38.479" पू
73	जेसींगपुरा पी टी	बोदेली	छोटाउदेपुर	22° 21' 7.758" उ	73° 38' 4.814" पू
74	सागवाड पी टी	बोदेली	छोटाउदेपुर	22° 21' 55.304" उ	73° 38' 21.914" पू
75	जांद पी टी	बोदेली	छोटाउदेपुर	22° 22' 9.361" उ	73° 39' 8.349" पू
76	लमभीया पी टी	बोदेली	छोटाउदेपुर	22° 22' 0.549" उ	73° 40' 21.179" पू
77	मोतारासकरा पी टी	बोदेली	छोटाउदेपुर	22° 21' 31.349" उ	73° 40' 49.604" पू
78	बोअदाकुवा पी टी	बोदेली	छोटाउदेपुर	22° 21' 16.028" उ	73° 41' 55.143" पू
79	नानी रसकी पी टी	बोदेली	छोटाउदेपुर	22° 20' 43.123" उ	73° 40' 43.923" पू
80	कतीयारी पी टी	बोदेली	छोटाउदेपुर	22° 21' 14.669" उ	73° 39' 10.698" पू
81	तरगोल	बोदेली	छोटाउदेपुर	22° 20' 16.310" उ	73° 39' 6.249" पू
82	वाजपुर	पावी जेतपुर	छोटाउदेपुर	22° 23' 33.724" उ	73° 44' 50.005" पू
83	मुधीयारी	पावी जेतपुर	छोटाउदेपुर	22° 26' 18.308" उ	73° 44' 33.400" पू
84	रानभुन	पावी जेतपुर	छोटाउदेपुर	22° 20' 0.008" उ	73° 44' 22.178" पू
85	जब(वालोती)	पावी जेतपुर	छोटाउदेपुर	22° 26' 16.469" उ	73° 46' 12.341" पू
86	नरवानीया	पावी जेतपुर	छोटाउदेपुर	22° 26' 31.405" उ	73° 47' 25.870" पू
87	राईपुर	पावी जेतपुर	छोटाउदेपुर	22°25'54.438"उ	73°45'40.62"पू
88	कुंदाल	पावी जेतपुर	छोटाउदेपुर	22°29'7.431"उ	73°53'42.673"पू
89	घाटा	पावी जेतपुर	छोटाउदेपुर	22°29'23.771"उ	73°52'51.61"पू
90	अमबाकहुंत	पावी जेतपुर	छोटाउदेपुर	22° 29' 6.919" उ	73° 51' 43.068" पू
91	धानपुर	पावी जेतपुर	छोटाउदेपुर	22°27'33.59"उ	73°50'45.428"पू

92	सतुन	पावी जेतपुर	छोटाउदेपुर	22°29'35.222"उ	73°50'19.781"पू
93	वासंगेध	पावी जेतपुर	छोटाउदेपुर	22°28'38.935"उ	73°50'54.057"पू
94	बार	पावी जेतपुर	छोटाउदेपुर	22° 27' 56.849" उ	73° 49' 27.385" पू
95	मोतीपुरा (कदवाल)	पावी जेतपुर	छोटाउदेपुर	22°28'24.97"उ	73°50'14.795"पू
96	हृथीपगाला	पावी जेतपुर	छोटाउदेपुर	22° 26' 18.941" उ	73° 48' 43.073" पू
97	केवदा	पावी जेतपुर	छोटाउदेपुर	22° 27' 22.965" उ	73° 48' 13.090" पू
98	जोगपुरा(दुंगर)	पावी जेतपुर	छोटाउदेपुर	22° 27' 40.095" उ	73° 47' 12.729" पू
99	भाभेर	पावी जेतपुर	छोटाउदेपुर	22° 27' 57.509" उ	73° 45' 29.693" पू
100	काली कुई	पावी जेतपुर	छोटाउदेपुर	22° 28' 35.482" उ	73° 44' 50.344" पू
101	इनतवाद	पावी जेतपुर	छोटाउदेपुर	22° 27' 31.003" उ	73° 45' 58.672" पू
102	जरी	पावी जेतपुर	छोटाउदेपुर	22° 28' 15.346" उ	73° 44' 13.701" पू

उपाबंध -V**की गई कार्रवाई की रिपोर्ट का रूप विधान**

1. बैठकों की संख्या और तारीख ।
2. बैठकों का कार्यवृत्त : कृपया मुख्य उल्लेखनीय बिंदुओं का वर्णन करें । बैठक के कार्यवृत्त को एक पृथक उपाबंध में संलग्न करें ।
3. आंचलिक महायोजना की तैयारी की प्रास्थिति जिसके अंतर्गत पर्यटन महायोजना भी है।
4. भू-अभिलेख में सदृश्य त्रुटियों के सुधार के लिए ब्यौहार किए गए मामलों का सारांश पारिस्थितिकी संवेदी जोन । ब्यौरे उपाबंध के रूप में संलग्न किए जाएं ।
5. पर्यावरण समाघात निर्धारण अधिसूचना, 2006 के अधीन आने वाली गतिविधियों की संवीक्षा के मामलों का सारांश । ब्यौरे एक पृथक् उपाबंध के रूप में संलग्न किए जाएं ।
6. पर्यावरण समाघात निर्धारण अधिसूचना, 2006 के अधीन न आने वाली गतिविधियों की संवीक्षा के मामलों का सारांश । ब्यौरे एक पृथक् उपाबंध के रूप में संलग्न किए जाएं ।
7. पर्यावरण (संरक्षण) अधिनियम, 1986 की धारा 19 के अधीन दर्ज की गई शिकायतों का सारांश ।
8. कोई अन्य महत्वपूर्ण विषय ।

MINISTRY OF ENVIRONMENT, FOREST AND CLIMATE CHANGE

NOTIFICATION

New Delhi, the 8th March, 2019

S.O.1316(E).—WHEREAS, a draft notification was published in the Gazette of India, Extraordinary, *vide* notification of the Government of India in the Ministry of Environment, Forest and Climate Change number S.O. 4109 (E) dated the 28th December, 2017, inviting objections and suggestions from all persons likely to be affected thereby within the period of sixty days from the date on which copies of the Gazette containing the said notification were made available to the public;

AND WHEREAS, the copies of the Gazette containing the said draft notification were made available to the public on the 29th December, 2017;

AND WHEREAS, no objections or suggestions were received from persons and stakeholders in response to the draft notification;

AND WHEREAS, Jambughoda Wildlife Sanctuary is spread over an area of 130.38 square kilometers and is situated in Jambughoda Taluka, Halol Taluka, Ghogamba Taluka of Panchmahal district and Pavijetpur Taluka, Bodeli Taluka of Chhotaudepur district in the state of Gujarat;

AND WHEREAS, Jambughoda Wildlife Sanctuary was given a status of Sanctuary with effect from 22nd May 1990, and the Sanctuary area is almost rectangular and is spread over the Jambughoda and Halol Talukas of Panchmahal district and Sankheda Taluka of Chhotaudepur district in Gujarat state, and important to note that historically, sloth bear was not inhabit in Jambughoda Wildlife Sanctuary but owing to rich and similar type of adjoining corridor of Reserve Forest (RF) of Chhotaudepur, sloth bear have made its permanent habitat in the Jambughoda Wildlife Sanctuary, which is a significant enrichment of the wildlife of Jambughoda Wildlife Sanctuary;

AND WHEREAS, major fauna found in Jambughoda Wildlife Sanctuary are *Panthera pardus* (leopard), *Melursus ursinus* (sloth bear), *Boselaphus tragocamelus* (nilgai), *Tetracerus quadricornis* (four-horned antelope), *Hyaena hyaena* (striped hyena), *Canis aureus* (asiatic jackal), *Mellivora capensis* (honey badger), *Felis chaus* (jungle cat), *F. rubiginosa* (rusty-spotted cat), *Viverricula indica* (small Indian civet), *Paradoxurus hermaphrodites* (common palm civet), *Sus scrofa* (wild boar), *Presbytis entellus* (Hanuman langur), *Macaca mulatta* (Rhesus monkey), *Hystrix indica* (Indian crested porcupine), *Lepus nigricollis* (Indian hare), *Funambulus palmarum* (Indian palm squirrel), *Herpestes dewarshi* (common mongoose), *Herpestes smithi*, *Herpestes javanicus* (small Indian mongoose), *Petaurista petaurista phillippensis*, *Bandicota indica*, *Mus booduga* (Indian field mouse), *Tetera indica*, *Vandeleuria oleracea*, *Pteropus giganteus*, *Rhinipoma microphyllum* (greater mouse-tailed bat), *Hipposideros fulvus*, *Rhinopoma hardwickii*, *Taphozous melanopogon*, *Taphozous nudiventris*, *Megaderma lyra lyra*, *Kerivoula Picta* (painted bat), etc. The species of bird reported from the sanctuary are *Phalacrocorax carbo* (black shag), *Phalacrocorax fuscicollis*, *Phalacrocorax niger* (little cormorant), *Anhinga Rufa*, *Ardeola grayii*, *Ardea purpurea* (purple heron), *Bubulcus ibis*, *Egretta gularis*, *Ardea alba*, *Egretta intermedia* (median egret), *Egretta garzetta*, *Ardea cinerea*, *Nycticorax nycticorax*, *Mycteria leucocephala* (painted stork), *Anastomus oscitans*, *Ciconia episcopus* (Asian woollyneck), etc.;

AND WHEREAS, the major flora found in and around Jambughoda Wildlife Sanctuary are *Dillenia Pentagyna* (karmal), *Annona Sqamosa* (sugar-apples), *Miliusa tomentosa* (hoom), *Crataeva nurvala* (baruna), *Cochlospermum religiosum* (buttercup tree), *Casearia elliptica*, *Casearia elliptic*, *Flacourtia indica* (Governor's plum), *Flacourtia, Montana*, *Kydia calycina*, *Bombax ceiba* (silk cotton tree), *Firmiana colorata*, *Helicteres isora*, *Sterculia urens* (Indian-tragacanth), *Grewia tiliaefolia*, *Aegle marmelos*, *Citrus limon* (lemon), *Limonia acidissima*, *Ailanthus excels*, *Balanites aegyptiaca* (desert date), *Boswellia serrata*, *Garuga pinnata* (grey downy balsam), *Azadirachta indica* (neem), *Soymida febrifuga*, *Cassine glauca* (ceylon tea), *Zizyphus mauritiana*, *Zizyphus oenoplia*, *Zizyphus xylopyra*, *Schleichera oleosa*, *Buchanania lanzan* (chironji tree), *Lannea coromandelica* (Indian ash tree), *Mangifera indica* (mango), *Spondias pinnata* (wild mango), *Moringa coneansensis* (jangli sargua), *Butea monosperma*, *Dalbergia latifolia*, *D. Paniculata*, *D. Sissoo*, *D. Sympathetica*, *Erythrina suberosa* (corky coral tree), *Ougeinia oojeinensis*, *Pongamia pinnata* (Indian beech), *Pterocarpus marsupium* (malabar kino), etc.;

AND WHEREAS, flying squirrels (*Petaurista phillippensis*) is the endangered species of Jambughoda Wildlife Sanctuary;

AND WHEREAS, it is necessary to conserve and protect the area, the extent and boundaries of Jambughoda Wildlife Sanctuary which are specified in paragraph 1 as Eco-sensitive Zone from ecological, environmental and biodiversity point of view and to prohibit industries or class of industries and their operations and processes in the said Eco-sensitive Zone;

NOW, THEREFORE, in exercise of the powers conferred by sub section (1) and clauses (v) and (xiv) of sub-section (2) and sub-section (3) of section 3 of the Environment (Protection) Act 1986 (29 of 1986) (hereafter in this notification referred to as the Environment Act) read with sub-rule (3) of rule 5 of the Environment (Protection) Rules, 1986, the Central Government hereby notifies an area to an extent of 1.10 kilometers to 4.98 kilometer around the

boundary of Jambughoda Wildlife Sanctuary, in Panchmahal and Chhotaudepur districts in the State of Gujarat as Eco-sensitive Zone (hereafter in this notification referred to as the Eco-sensitive Zone) details of which are as under, namely:

1. **Extent and boundaries of Eco-sensitive Zone.-** (1) The Eco-sensitive Zone shall be an extent of 1.10 kilometres to 4.98 kilometers from the boundary of Jambughoda Wildlife Sanctuary and area of the Eco-sensitive Zone is 269.69 square kilometres.
 - (2) The boundary description of the Eco-sensitive Zone is appended as **Annexure-IA, Annexure-IB and Annexure-IC.**
 - (3) The maps of the Jambughoda Wildlife Sanctuary demarcating Eco-sensitive Zone along with boundary details and latitudes and longitudes are appended as **Annexure-IIA, Annexure-IIB, Annexure-IIC, Annexure-IID, Annexure-IIIE, Annexure-IIIF and Annexure-IIG.**
 - (4) List of geo-coordinates of the boundary of Jambughoda Wildlife Sanctuary and Eco-sensitive Zone are given in table **A and B of Annexure-III.**
 - (5) The list of villages falling in the Eco-sensitive Zone along with their geo co-ordinates at prominent points is appended as **Annexure-IV.**
2. **Zonal Master Plan for Eco-sensitive Zone.-** (1) The State Government shall, for the purposes of the Eco-sensitive Zone prepare a Zonal Master Plan within a period of two years from the date of publication of this notification in the Official Gazette, in consultation with local people and adhering to the stipulations given in this notification for approval of the Competent authority of State.
 - (2) The Zonal Master Plan for the Eco-sensitive Zone shall be prepared by the State Government in such manner as is specified in this notification and also in consonance with the relevant Central and State laws and the guidelines issued by the Central Government, if any.
 - (3) The Zonal Master Plan shall be prepared in consultation with the following Departments of the State Government, for integrating the ecological and environmental considerations into the said plan:-
 - (i) Environment,
 - (ii) Forest and Wildlife,
 - (iii) Agriculture,
 - (iv) Revenue,
 - (v) Urban Development,
 - (vi) Tourism,
 - (vii) Rural Development,
 - (viii) Irrigation and Flood Control,
 - (ix) Municipal,
 - (x) Panchayati Raj, and
 - (xi) Public Works Department,
 - (4) The Zonal Master Plan shall not impose any restriction on the approved existing land use, infrastructure and activities, unless so specified in this notification and the Zonal Master Plan shall factor in improvement of all infrastructure and activities to be more efficient and eco-friendly.
 - (5) The Zonal Master Plan shall provide for restoration of denuded areas, conservation of existing water bodies, management of catchment areas, watershed management, groundwater management, soil and moisture conservation, needs of local community and such other aspects of the ecology and environment that need attention.
 - (6) The Zonal Master Plan shall demarcate all the existing worshipping places, villages and urban settlements, types and kinds of forests, agricultural areas, fertile lands, green area, such as, parks and like places, horticultural areas, orchards, lakes and other water bodies with supporting maps giving details of existing and proposed land use features.

- (7) The Zonal Master Plan shall regulate development in Eco-sensitive Zone and adhere to prohibited and regulated activities listed in the Table in paragraph 4 and also ensure and promote eco-friendly development for security of local communities' livelihood.
- (8) The Zonal Master Plan shall be co-terminus with the Regional Development Plan.
- (9) The Zonal Master Plan so approved shall be the reference document for the Monitoring Committee for carrying out its functions of monitoring in accordance with the provisions of this notification.

3. Measures to be taken by the State Government.- The State Government shall take the following measures for giving effect to the provisions of this notification, namely:-

- (1) **Land use.**— (a) Forests, horticulture areas, agricultural areas, parks and open spaces earmarked for recreational purposes in the Eco-sensitive Zone shall not be used or converted into areas for commercial or residential or industrial activities:

Provided that the conversion of agricultural and other lands, for the purpose other than that specified at part (a) above, within the Eco-sensitive Zone may be permitted on the recommendation of the Monitoring Committee, and with the prior approval of the competent authority under Regional Town Planning Act and other rules and regulations of Central Government or State Government as applicable and *vide* provisions of this Notification, to meet the residential needs of the local residents and for activities such as:-

- (i) widening and strengthening of existing roads and construction of new roads;
- (ii) construction and renovation of infrastructure and civic amenities;
- (iii) small scale industries not causing pollution;
- (iv) cottage industries including village industries; convenience stores and local amenities supporting eco-tourism including home stay; and
- (v) promoted activities given under paragraph 4:

Provided further that no use of tribal land shall be permitted for commercial and industrial development activities without the prior approval of the competent authority under Regional Town Planning Act and other rules and regulations of the State Government and without compliance of the provisions of article 244 of the Constitution or the law for the time being in force, including the Scheduled Tribes and Other Traditional Forest Dwellers (Recognition of Forest Rights) Act, 2006 (2 of 2007):

Provided also that any error appearing in the land records within the Eco-sensitive Zone shall be corrected by the State Government, after obtaining the views of Monitoring Committee, once in each case and the correction of said error shall be intimated to the Central Government in the Ministry of Environment, Forest and Climate Change:

Provided also that the correction of error shall not include change of land use in any case except as provided under this sub-paragraph.

- (b) Efforts shall be made to reforest the unused or unproductive agricultural areas with afforestation and habitat restoration activities.

- (2) **Natural water bodies.**—The catchment areas of all natural springs shall be identified and plans for their conservation and rejuvenation shall be incorporated in the Zonal Master Plan and the guidelines shall be drawn up by the State Government in such a manner as to prohibit development activities at or near these areas which are detrimental to such areas.

- (3) **Tourism or Eco-tourism.**— (a) All new eco-tourism activities or expansion of existing tourism activities within the Eco-sensitive Zone shall be as per the Tourism Master Plan for the Eco-sensitive Zone.

(b) The Eco-Tourism Master Plan shall be prepared by the State Department of Tourism in consultation with State Departments of Environment and Forests.

(c) The Tourism Master Plan shall form a component of the Zonal Master Plan.

(d) The activities of eco-tourism shall be regulated as under, namely:-

- (i) new construction of hotels and resorts shall not be allowed within one kilometre from the boundary of the Wildlife Sanctuary or upto the extent of the Eco-sensitive Zone whichever is nearer:

Provided that beyond the distance of one kilometre from the boundary of the Wildlife Sanctuary till the extent of the Eco-sensitive Zone, the establishment of new hotels and resorts shall be allowed only in pre-defined and designated areas for eco-tourism facilities as per Tourism Master Plan;

- (ii) all new tourism activities or expansion of existing tourism activities within the Eco-sensitive Zone shall be in accordance with the guidelines issued by the Central Government in the Ministry of Environment, Forest and Climate Change and the eco-tourism guidelines issued by National Tiger Conservation Authority (as amended from time to time) with emphasis on eco-tourism;
- (iii) until the Zonal Master Plan is approved, development for tourism and expansion of existing tourism activities shall be permitted by the concerned regulatory authorities based on the actual site specific scrutiny and recommendation of the Monitoring Committee and no new hotel, resort or commercial establishment construction shall be permitted within Eco-sensitive Zone area.
- (4) **Natural heritage.**- All sites of valuable natural heritage in the Eco-sensitive Zone, such as the gene pool reserve areas, rock formations, waterfalls, springs, gorges, groves, caves, points, walks, rides, cliffs, etc. shall be identified and a heritage conservation plan shall be drawn up for their preservation and conservation as a part of the Zonal Master Plan.
- (5) **Man-made heritage sites.**- Buildings, structures, artefacts, areas and precincts of historical, architectural, aesthetic, and cultural significance shall be identified in the Eco-sensitive Zone and heritage conservation plan for their conservation shall be prepared as part of the Zonal Master Plan.
- (6) **Noise pollution.** - Prevention and control of noise pollution in the Eco-sensitive Zone shall be complied with the provisions of the Noise Pollution (Regulation and Control) Rules, 2000 under the Environment Act.
- (7) **Air pollution.**- Prevention and control of air pollution in the Eco-sensitive Zone shall be carried out in accordance with the provisions of the Air (Prevention and Control of Pollution) Act, 1981 (14 of 1981) and the rules made thereunder.
- (8) **Discharge of effluents.**- Discharge of treated effluent in Eco-sensitive Zone shall be in accordance with the provisions of the General Standards for Discharge of Environmental Pollutants covered under the Environment Act and the rules made thereunder or standards stipulated by State Government whichever is more stringent.
- (9) **Solid wastes.**- Disposal and Management of solid wastes shall be as under:-
- (a) the solid waste disposal and management in the Eco-sensitive Zone shall be carried out in accordance with the Solid Waste Management Rules, 2016, published by the Government of India in the Ministry of Environment, Forest and Climate Change *vide* notification number S.O. 1357 (E), dated the 8th April, 2016; the inorganic material may be disposed in an environmental acceptable manner at site identified outside the Eco-sensitive Zone.
- (b) Safe and Environmentally Sound Management (ESM) of Solid wastes in conformity with the existing rules and regulations using identified technologies may be allowed within Eco-sensitive Zone.
- (10) **Bio-Medical Waste.**- Bio Medical Waste Management shall be as under:-
- (a) The Bio-Medical Waste disposal in the Eco-sensitive Zone shall be carried out in accordance with the Bio-Medical Waste Management, Rules, 2016 published by the Government of India in the Ministry of Environment, Forest and Climate Change *vide* notification number G.S.R 343 (E), dated the 28th March, 2016.
- (b) Safe and Environmentally Sound Management of Bio-Medical Wastes in conformity with the existing rules and regulations using identified technologies may be allowed within the Eco-sensitive Zone.
- (11) **Plastic waste management.**- The plastic waste management in the Eco-sensitive Zone shall be carried out as per the provisions of the Plastic Waste Management Rules, 2016, published by the Government of India in the Ministry of Environment, Forest and Climate Change *vide* notification number G.S.R. 340(E), dated the 18th March, 2016, as amended from time to time.
- (12) **Construction and demolition waste management.**- The construction and demolition waste management in the Eco-sensitive Zone shall be carried out as per the provisions of the Construction and Demolition Waste Management Rules, 2016 published by the Government of India in the Ministry of Environment, Forest and Climate Change *vide* notification number G.S.R. 317(E), dated the 29th March, 2016, as amended from time to time.
- (13) **E-waste.**- The e - waste management in the Eco-sensitive Zone shall be carried out as per the provisions of the E-Waste Management Rules, 2016, published by the Government of India in the Ministry of Environment, Forest and Climate Change, as amended from time to time.

- (14) **Vehicular traffic.**— The vehicular movement of traffic shall be regulated in a habitat friendly manner and specific provisions in this regard shall be incorporated in the Zonal Master Plan and till such time as the Zonal Master plan is prepared and approved by the Competent Authority in the State Government, the Monitoring Committee shall monitor compliance of vehicular movement under the relevant Acts and the rules and regulations made thereunder.
- (15) **Vehicular pollution.**— Prevention and control of vehicular pollution shall be in compliance with applicable laws and efforts shall be made for use of cleaner fuels.
- (16) **Industrial units.**— (i) On or after the publication of this notification in the Official Gazette, no new polluting industries shall be permitted to be set up within the Eco-sensitive Zone.
- (ii) Only non-polluting industries shall be allowed within Eco-sensitive Zone as per the classification of Industries in the guidelines issued by the Central Pollution Control Board in February, 2016, unless so specified in this notification, and in addition, the non-polluting cottage industries shall be promoted.
- (17) **Protection of hill slopes.**— The protection of hill slopes shall be as under:-
- (a) the Zonal Master Plan shall indicate areas on hill slopes where no construction shall be permitted;
- (b) Construction on existing steep hill slopes or slopes with a high degree of erosion shall not be permitted.

4. **List of activities prohibited or to be regulated within Eco-sensitive Zone.**— All activities in the Eco sensitive Zone shall be governed by the provisions of the Environment Act and the rules made there under including the Coastal Regulation Zone, 2011 and the Environmental Impact Assessment Notification, 2006 and other applicable laws including the Forest (Conservation) Act, 1980 (69 of 1980), the Indian Forest Act, 1927 (16 of 1927), the Wildlife (Protection) Act 1972 (53 of 1972), and amendments made thereto and be regulated in the manner specified in the Table below, namely:-

TABLE

S. No.	Activity	Remarks
1	2	3
A. Prohibited Activities		
1.	Commercial mining, stone quarrying and crushing units	(a) All new and existing mining (minor and major minerals), stone quarrying and crushing units are prohibited with immediate effect except for meeting the domestic needs of bona fide local residents including digging of earth for construction or repair of houses and for manufacture of country tiles or bricks for housing and for other activities;
		(b) The mining operations shall be carried out in accordance with the order of the Hon'ble Supreme Court dated the 4 th August 2006 in the matter of T.N. Godavarman Thirumulpad Vs. UOI in W.P.(C) No.202 of 1995 and dated the 21 st April 2014 in the matter of Goa Foundation Vs. UOI in W.P.(C) No.435 of 2012.
2.	Setting of industries causing pollution (Water, Air, Soil, Noise, etc.).	New industries and expansion of existing polluting industries in the Eco-sensitive Zone shall not be permitted: Provided that non-polluting industries shall be allowed within Eco-sensitive Zone as per classification of Industries in the guidelines issued by the Central Pollution Control Board in February, 2016, unless otherwise specified in this notification and in addition the non-polluting cottage industries shall be promoted.
3.	Establishment of major hydro-electric project.	Prohibited (except as otherwise provided) as per the applicable laws.
4.	Use or production or processing of any hazardous substances.	Prohibited (except as otherwise provided) as per the applicable laws.

5.	Discharge of untreated effluents in natural water bodies or land area.	Prohibited (except as otherwise provided) as per the applicable laws.
6.	Setting up of new saw mills.	New or expansion of existing saw mills shall not be permitted within the Eco-sensitive Zone.
7.	Setting up of brick kilns.	Prohibited (except as otherwise provided) as per the applicable laws.
B. Regulated Activities		
8.	Commercial establishment of hotels and resorts.	No new commercial hotels and resorts shall be permitted within one kilometer of the boundary of the protected area or upto the extent of Eco-sensitive Zone, whichever is nearer, except for small temporary structures for eco-tourism activities: Provided that, beyond one kilometer from the boundary of the protected area or upto the extent of Eco-sensitive Zone whichever is nearer, all new tourist activities or expansion of existing activities shall be in conformity with the Tourism Master Plan and guidelines as applicable.
9.	Construction activities.	(a) New commercial construction of any kind shall not be permitted within one kilometer from the boundary of the protected area or upto extent of the Eco-sensitive Zone, whichever is nearer: Provided that, local people shall be permitted to undertake construction in their land for their use including the activities mentioned in sub-paragraph (1) of paragraph 3 as per building bye-laws to meet the residential needs of the local residents. Provided further that the construction activity related to small scale industries not causing pollution shall be regulated and kept at the minimum, with the prior permission from the competent authority as per applicable rules and regulations, if any. (b) Beyond one kilometer it shall be regulated as per the Zonal Master Plan.
10.	Small scale non polluting industries.	Non polluting industries as per classification of industries issued by the Central Pollution Control Board in February, 2016 and non-hazardous, small-scale and service industry, agriculture, floriculture, horticulture or agro-based industry producing products from indigenous materials from the Eco-sensitive Zone shall be permitted by the competent Authority.
11.	Felling of trees.	(a) There shall be no felling of trees in the forest or Government or revenue or private lands without prior permission of the Competent Authority in the State Government. (b) The felling of trees shall be regulated in accordance with the provisions of the concerned Central or State Act and the rules made thereunder.
12.	Collection of Forest produce or Non-Timber Forest produce.	Regulated as per the applicable laws.
13.	Erection of electrical and communication towers and laying of cables and other infrastructures.	Regulated under applicable laws (underground cabling may be promoted).
14.	Infrastructure including civic amenities.	Taking measures of mitigation as per the applicable laws, rules and regulations available guidelines.

15.	Widening and strengthening of existing roads and construction of new roads.	Taking measures of mitigation as per the applicable laws, rules and regulation and available guidelines.
16.	Undertaking other activities related to tourism like flying over the Eco-sensitive Zone area by hot air balloon, helicopter, drones, Microlites, etc.	Regulated as per the applicable laws.
17.	Protection of hill slopes and river banks.	Regulated as per the applicable laws.
18.	Movement of vehicular traffic at night.	Regulated for commercial purpose under applicable laws.
19.	Ongoing agriculture and horticulture practices by local communities along with dairies, dairy farming, aquaculture and fisheries.	Permitted under applicable laws for use of locals.
20.	Discharge of treated waste water or effluents in natural water bodies or land area.	The discharge of treated waste water or effluents shall be avoided to enter into the water bodies and efforts shall be made for recycle and reuse of treated waste water. Otherwise the discharge of treated waste water or effluent shall be regulated as per the applicable laws.
21.	Commercial extraction of surface and ground water.	Regulated as per the applicable laws.
22.	Open well, bore well, etc. for agriculture or other usage.	Regulated under the applicable laws, the activity shall be monitored by the concerned authority.
23.	Solid waste management.	Regulated as per the applicable laws.
24.	Introduction of exotic species.	Regulated as per the applicable laws.
25.	Eco-tourism.	Regulated as per the applicable laws.
26.	Use of polythene bags.	Use of polythene bags are permitted within the Eco sensitive Zone: Provided that based on specific requirement, it shall be regulated as per the applicable laws.
27.	Commercial sign boards and hoardings.	Regulated as per the applicable laws.
28.	Establishment of large-scale commercial livestock and poultry farms by firms, corporate and companies.	Regulated (except otherwise provided) as per the applicable laws except for meeting local needs.
C. Promoted Activities		
29.	Rain water harvesting.	Shall be actively promoted.
30.	Organic farming.	Shall be actively promoted.
31.	Adoption of green technology for all activities.	Shall be actively promoted.
32.	Cottage industries including village artisans, etc.	Shall be actively promoted.
33.	Use of renewable energy and fuels.	Bio-gas, solar light etc. shall be actively promoted.
34.	Agro-Forestry.	Shall be actively promoted.
35.	Plantation of Horticulture and Herbals.	Shall be actively promoted.
36.	Use of eco-friendly transport.	Shall be actively promoted.
37.	Skill Development.	Shall be actively promoted.

38.	Restoration of degraded land/ forests/ habitat.	Shall be actively promoted.
39.	Environmental awareness.	Shall be actively promoted.

5. Monitoring Committee for Monitoring the Eco-sensitive Zone Notification.- For effective monitoring of the provisions of this notification under sub-section (3) of section 3 of the Environment (Protection) Act, 1986, the Central Government hereby constitutes a Monitoring Committee, comprising of the following, namely:-

S. No.	Constituents of the Monitoring Committee	Designation
1.	Collectors of Panchmahal and Chhotaudepur Districts	Chairman, ex officio
2.	One expert in environment/ecology/wild life from a recognised Institution	Member;
3.	Two representative of non-governmental organizations working in the field of environment or known birds/wildlife expert (birdwatcher) to be nominated by the State Government	Member;
4.	A representative of the Ministry of Environmental and Forests, Government of Gujarat	Member;
5.	Regional officer, (District- Panchmahal and Chhotaudepur) Gujarat State Pollution Control Board	Member;
6.	Member, State Biodiversity Board	Member;
7.	Deputy Conservator of Forests, Wildlife Division, Vadodara	Member-Secretary.

6. Terms of reference. – (1) The Monitoring Committee shall monitor the compliance of the provisions of this notification.

- (2) The tenure of the Monitoring committee shall be for three years or till the re-constitution of the new Committee by the State Government and subsequently the Monitoring Committee shall be constituted by the State Government.
- (3) The activities that are covered in the Schedule to the notification of the Government of India in the erstwhile Ministry of Environment and Forest number S.O. 1533 (E), dated the 14th September, 2006, and are falling in the Eco-sensitive Zone, except for the prohibited activities as specified in the Table under paragraph 4 thereof, shall be scrutinised by the Monitoring Committee based on the actual site-specific conditions and referred to the Central Government in the Ministry of Environment, Forest and Climate Change for prior environmental clearances under the provisions of the said notification.
- (4) The activities that are not covered in the Schedule to the notification of the Government of India in the erstwhile Ministry of Environment and Forest number S.O. 1533 (E), dated the 14th September, 2006 and are falling in the Eco-sensitive Zone, except for the prohibited activities as specified in the Table under paragraph 4 thereof, shall be scrutinised by the Monitoring Committee based on the actual site-specific conditions and referred to the concerned regulatory authorities.
- (5) The Member-Secretary of the Monitoring Committee or the concerned Deputy Commissioner(s) shall be competent to file complaints under section 19 of the Environment Act, against any person who contravenes the provisions of this notification.
- (6) The Monitoring Committee may invite representatives or experts from concerned Departments, representatives from industry associations or concerned stakeholders to assist in its deliberations depending on the requirements on issue to issue basis.
- (7) The Monitoring Committee shall submit the annual action taken report of its activities as on the 31st March of every year by the 30th June of that year to the Chief Wildlife Warden in the State as per proforma appended at Annexure V.

- (8) The Central Government in the Ministry of Environment, Forest and Climate Change may give such directions, as it deems fit, to the Monitoring Committee for effective discharge of its functions.
7. The Central Government and State Government may specify additional measures, if any, for giving effect to provisions of this notification.
8. The provisions of this notification shall be subject to the orders, if any passed or to be passed by the Hon'ble Supreme Court of India or High Court or the National Green Tribunal.

[F. No. 25/41/2017-ESZ]
Dr. SATISH C. GARKOTI, Scientist 'G'.

ANNEXURE-IA

BOUNDARY DESCRIPTION OF JAMBUGHODA WILDLIFE SANCTUARY AND ITS ECO-SENSITIVE ZONE

SCHEDULE 'A'

The boundary line of the Eco-sensitive Zone of Jambughoda Wildlife Sanctuary starts from a point with coordinates N 22°30' 36.166", E 73°38' 44.787" in the border of MotiUmarvan village. Then, the boundary line runs through the border of Zab (Vav), Nathpura, Sarasava, Zari village before taking a turn at N 22° 28'42.383", E 73°44'30.323" of Kalikui village. Then the border of the Eco-sensitive Zone runs through bordering Bhabhar, Intvada, Jogpura (Dungar), Kevada and Bar revenue village where it takes a North – Eastern turn towards Satun village till the point with coordinates N 22°30'56.189", E 73°50'48.632". It runs bordering revenue villages of Vasangadh, Ambakhut, Ghata and Kundal where boundary turns towards South and joins at a point N 22°28'12.567", E 73°54' 40.334". The boundary turns towards south-west and runs through the villages of Dhanpur, Raypur, Hathi Pagla, Narvaniya, etc. for around 31.37 km, before turning southwards at N 22°25'21.059". The boundary line passes through the border of Mudhiyari, Nizaran Faliya, Hirapur, Vajpur, Udhavanetc villages in a zigzag manner till a point having GPS Co-ordinates of N 22° 19' 42.725", E 73°44'0.519". Then it further goes in southern direction bordering Khodsal and Masabar village where it takes a turn towards Duma. Then at N 22°17'8.649", E 73° 39'38.357" it moves towards north and then moves bordering the villages of Khuntiya, Haveli, Padidem, Rajpari, Gajipura, Jesingpura, upto Kohivav. Then at a point having Global Positioning System co-ordinates N 22° 21'35.182", E 73° 36'13.945", then it runs around 35.37 km. in a western direction ultimately moving in the border of Gariyal village till N 22° 23' 53.054", E 73° 32' 25.180". Then, the boundary runs almost the bordering the Wildlife Sanctuary till N 22° 28' 2.891", E 73° 35' 39.079" covering 18.99 km till NaniUmarvan village. The Eco sensitive Zone covers a distance of 235.09 km. The Eco-sensitive Zone of Jambughoda Wildlife Sanctuary covers 102 villages in Panchmahal and Chhotaudepur District.

SCHEDULE 'B'

North: Talavadi, motiUmarvan, Zab (Vav), Vav, Nathpura, Sarasava, Zari, Kalikui, Bhabhar, Intwada, jogpura (Dungar), Kevada, Bar, Satun, Vasangadh, Ambakhunt, Ghata.

West: Rajpari, Gajipura, Jesingpura, Sagva, Kohivav, MotaHandiya, Nana Handiya, NaniRanbhet, Jivanpur, Gariyal, Sudhara, Jimiyapura, Dabhan, Bedhiyapara, Bapotiya, Bhat, Shivrajpur, Bamankuva, Pandol, NaniUmarvan.

South: Ambakhunt, Ghata, Dhanpur, Raipur, Hathipagla, Kevda, Narvaniya, ZabValothi, Muthiyari, Pipiya, MasabarDungar, Khodsal, Masabar, Duma, KolvaDungar, Khuntiya, Haveli.

East: Kundal, NizaranFaliya, Hirapur, Vav, Vajpur, Udhavan, Jotvad, Bhildungra, Sadada, Katkui, RanoDungar, Ranbhun, Khakhariya.

ANNEXURE-IB

A. BOUNDARY DESCRIPTION OF JAMBUGHODA WILDLIFE SANCTUARY

Point From To		Description
S1	S2	Revenue area of Zab (Vav) Village
S2	S3	Revenue area of Nathpura Village
S3	S4	Revenue area of Poyali Village
S4	S5	Revenue area of Zari Village
S5	S6	Revenue area of Mudhiyari Village

Point		Description
From	To	
S6	S7	Revenue area of Nizaran Faliya Village
S7	S8	Revenue area of Dandiyapura Village
S8	S9	Revenue area of Dandiyapura Village
S9	S10	Revenue area of Zarva Village
S10	S11	Revenue area of Chalvad Village
S11	S12	Revenue area of Chalvad Village
S12	S13	Revenue area of Chalvad Village
S13	S14	Revenue area of Chalvad Village
S14	S15	Revenue area of Chalvad Village
S15	S16	Revenue area of Vav Dungar Village
S16	S17	Revenue area of Nizaran Dilgam Village
S17	S18	Revenue area of Nizaran Dilgam Village
S18	S19	Revenue area of Nizaran Dilgam Village
S19	S20	Revenue area of Vadek Village
S20	S21	Revenue area of Hirapur Village
S21	S22	Revenue area of Hirapur, Narukot Village
S22	S23	Revenue area of Narukot Village
S23	S24	Revenue area of Narukot Village
S24	S25	Revenue area of Narukot Village
S25	S26	Revenue area of Narukot Village
S26	S27	Revenue area of Narukot Village
S27	S28	Revenue area of Narukot Village
S28	S29	Revenue area of Narukot Village
S29	S30	Revenue area of Narukot Village
S30	S31	Revenue area of Narukot Village
S31	S32	Revenue area of Narukot Village
S32	S33	Revenue area of Nathpuri Village
S33	S34	Revenue area of Bhil Dungra Village
S34	S35	Revenue area of Bhil Dungra Village
S35	S36	Revenue area of Dhanpari Village
S36	S37	Revenue area of Dhanpari Village
S37	S38	Revenue area of Sadada Village
S38	S39	Revenue area of Katkoi Village
S39	S40	Revenue area of Katkoi Village
S40	S41	Revenue area of Katkoi Village
S41	S42	Revenue area of Katkoi Village
S42	S43	Revenue area of Khakhariya Village
S43	S44	Revenue area of Nana Bhutyapura Village
S44	S45	Revenue area of Ranbhun Village
S45	S46	Revenue area of Pipiya Village
S46	S47	Revenue area of Pipiya Village
S47	S48	Revenue area of Pipiya Village
S48	S49	Revenue area of Pipiya Village
S49	S50	Revenue area of Visadi Village
S50	S51	Revenue area of Khodsai Village
S51	S52	Revenue area of Masabar Village
S52	S53	Revenue area of Duma Village
S53	S54	Revenue area of Lafni Village
S54	S55	Revenue area of Lafni Village
S55	S56	Revenue area of Deval Faliya Village
S56	S57	Revenue area of Deval Faliya Village
S57	S58	Revenue area of Haveli Village
S58	S59	Revenue area of Gundiveri Village
S59	S60	Revenue area of Gundiveri Village
S60	S61	Revenue area of Jesingpura Village
S61	S62	Revenue area of Sagva Village
S62	S63	Revenue area of Kohivav Village

Point From To		Description
S63	S64	Revenue area of Nani Ranbhet Village
S64	S65	Revenue area of Sudhara Village
S65	S66	Revenue area of Sudhara Village
S66	S67	Revenue area of Jimiyapura Village
S67	S68	Revenue area of Bhediypura Village
S68	S69	Westland
S69	S70	Revenue area of Bhat Village
S70	S71	Revenue area of Jabvan Village
S71	S72	Revenue area of Shivrajpur Village
S72	S73	Revenue area of Bamankuva Village
S73	S74	Revenue area of Kakalpur Village
S74	S75	Revenue area of Talavadi Village
S75	S76	Revenue area of Dhariya Village
S76	S77	Revenue area of Dhariya Village
S77	S78	Revenue area of Ved Village
S78	S79	Revenue area of Moti Umarvan Village
S79	S1	Revenue area of Zab (Vav) Village

ANNEXURE-IC

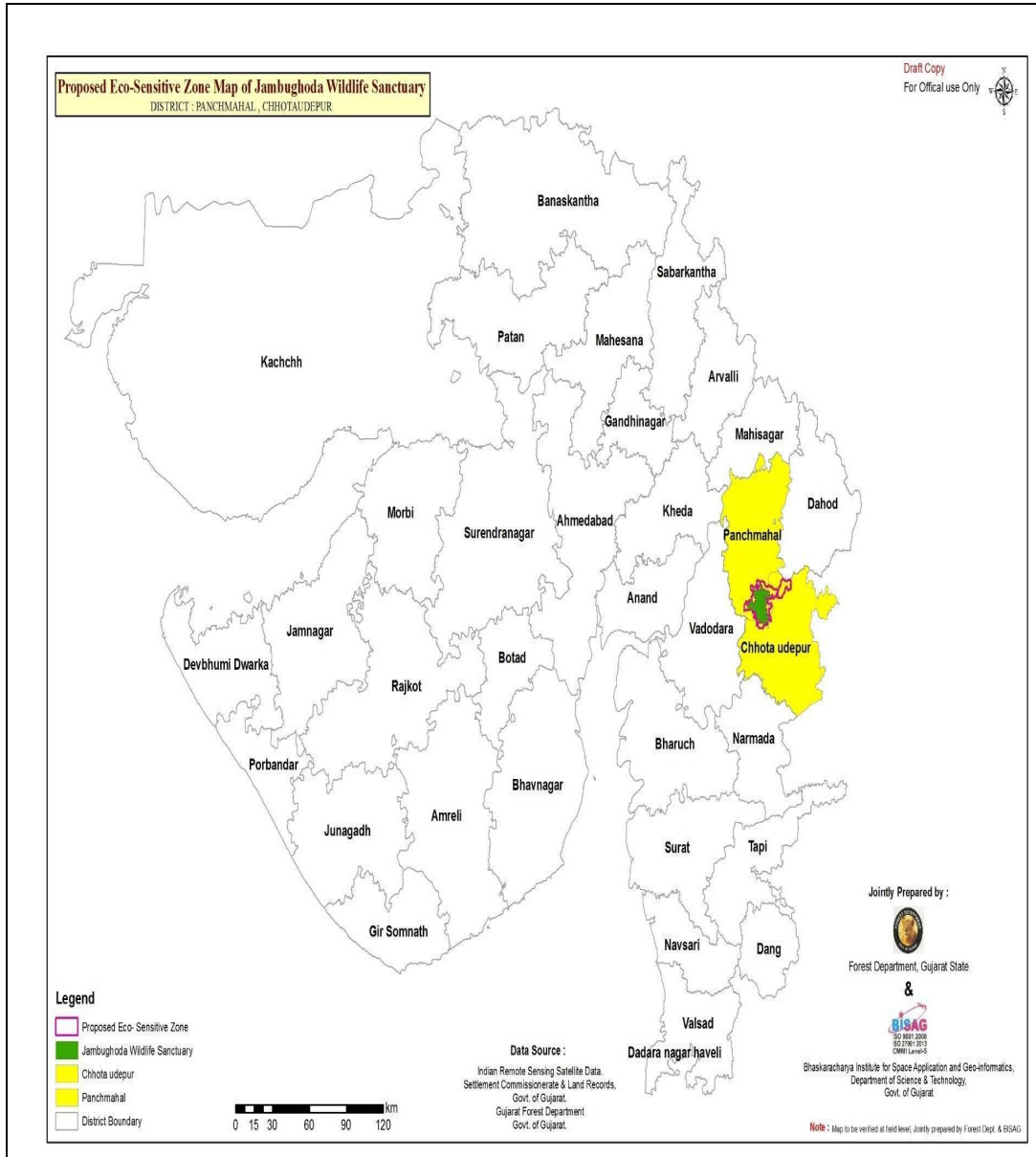
**B. BOUNDARY DESCRIPTION OF ECO-SENSITIVE ZONE OF JAMBUGHODA WILDLIFE
SANCTUARY**

Point From To		Description
E1	E2	Revenue area of Amblipani Chhotra Village
E2	E3	Revenue area of Chhasiya (Sadadiya) Village
E3	E4	Revenue area of Sagtala Village
E4	E5	Revenue area of Dholisimal Village
E5	E6	Revenue area of Dungar Bhint Village
E6	E7	Revenue area of Lunaja Village
E7	E8	Revenue area of Chethapur Village
E8	E9	Revenue area of Chethapur Village
E9	E10	Revenue area of Chaina Village
E10	E11	Revenue area of Ghutiya Village
E11	E12	Revenue area of Ghambhirpura and Moti Bej Village
E12	E13	Revenue area of Bhanpuri Village
E13	E14	Revenue area of Bhanpur Village
E14	E15	Revenue area of Bhanpur Village
E15	E16	Revenue area of Bhanpur Village
E16	E17	Revenue area of Limbani Village
E17	E18	Revenue area of Kathola Village
E18	E19	Revenue area of Kathola Village
E19	E20	Revenue area of Bamroli Village
E20	E21	Revenue area of Nizaran Faliya Village
E21	E22	Revenue area of Garmula Village
E22	E23	Revenue area of Vadiya and Valothi Village
E23	E24	Revenue area of Nana Kantva Village
E24	E25	Revenue area of Kanjipani Village
E25	E26	Revenue area of Rampura Village
E26	E27	Revenue area of Bhanpuri Village
E27	E28	Revenue area of Patiya Village
E28	E29	Revenue area of Amalpur Village
E29	E30	Revenue area of Visadi Village
E30	E31	Revenue area of Visadi Village
E31	E32	Revenue area of Dhorivav Village

Point From To		Description
E32	E33	Revenue area of Khandivav Village
E33	E34	Revenue area of Khandivav Village
E34	E35	Revenue area of Rajkherva Village
E35	E36	Revenue area of Rajkherva Village
E36	E37	Revenue area of Dhanakiya Village
E37	E38	Revenue area of Salpura and Samdhi Village
E38	E39	Revenue area of Kathmandva Village
E39	E40	Revenue area of Khuntiya Village
E40	E41	Revenue area of Achhali Village
E41	E42	Revenue area of Bhinda Village
E42	E43	Revenue area of Chhan Talavadi Village
E43	E44	Revenue area of Chhan Talavadi Village
E44	E45	Revenue area of Chhan Talavadi Village
E45	E46	Revenue area of Chhan Talavadi Village
E46	E47	Revenue area of Vaghbod Village
E47	E48	Revenue area of Moti Ranbhet Village
E48	E49	Revenue area of Bhuva Dungri Village
E49	E50	Revenue area of Dholikui Village
E50	E51	Revenue area of Nana Chadva Village
E51	E52	Revenue area of Kanteli Village
E52	E53	Revenue area of Kanteli Village
E53	E54	Revenue area of Palanpur Village
E54	E55	Revenue area of Kakalpur Village
E55	E56	Revenue area of Dhinkva Village
E56	E57	Revenue area of Rinchhiya Village
E57	E58	Revenue area of Tadkundla Village
E58	E59	Revenue area of Kalsar Village
E59	E60	Revenue area of Ved Village
E60	E61	Revenue area of Ved Village
E61	E62	Revenue area of Virapura Village
E62	E63	Revenue area of Zinzari Village
E63	E64	Revenue area of Vankod Village
E64	E65	Revenue area of Bakrol Village
E65	E66	Revenue area of Bakrol Village
E66	E67	Revenue area of Kadval Village
E67	E68	Revenue area of Nani Khandi Village
E68	E69	Revenue area of Pani no Dungar Village
E69	E70	Revenue area of Udhaniya Village
E70	E71	Revenue area of Kheda Village
E71	E1	Revenue area of Samadi Village

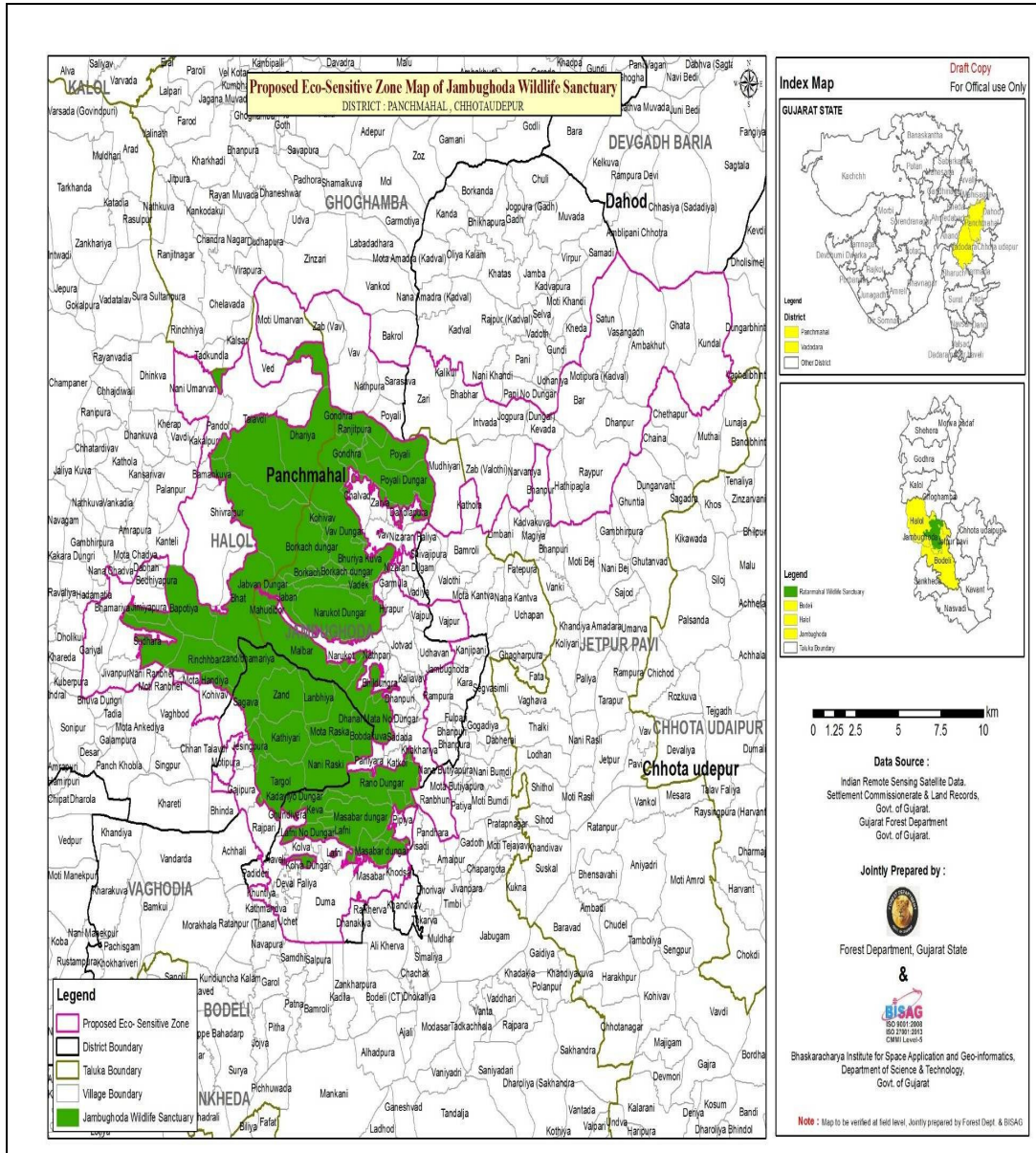
ANNEXURE-III A

LOCATION MAP OF ECO-SENSITIVE ZONE OF JAMBUGHODA WILDLIFE SANCTUARY
IN GUJARAT STATE



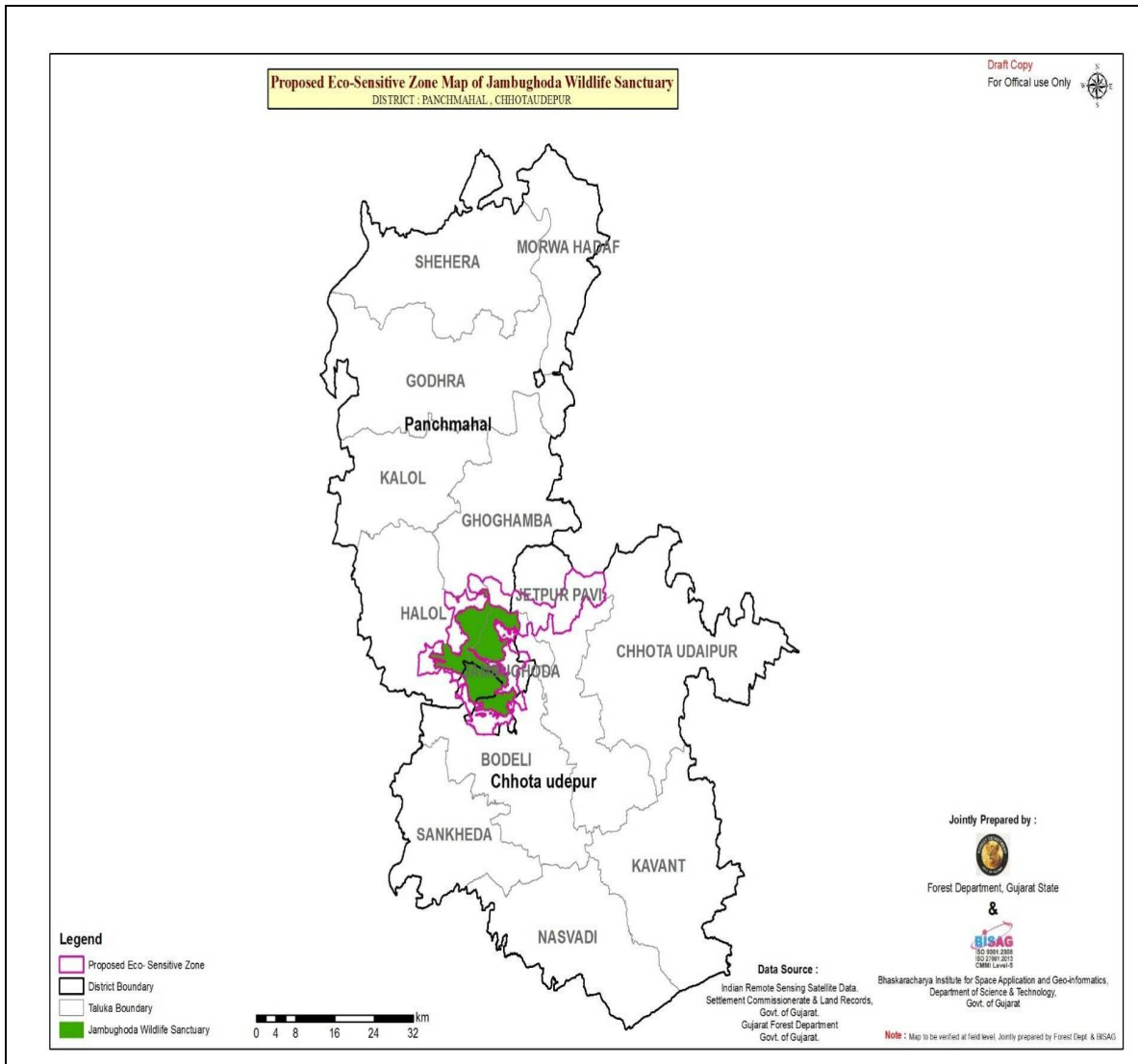
ANNEXURE-IIB

LOCATION MAP OF JAMBUGHODA WILDLIFE SANCTUARY SHOWING ECO-SENSITIVE ZONE



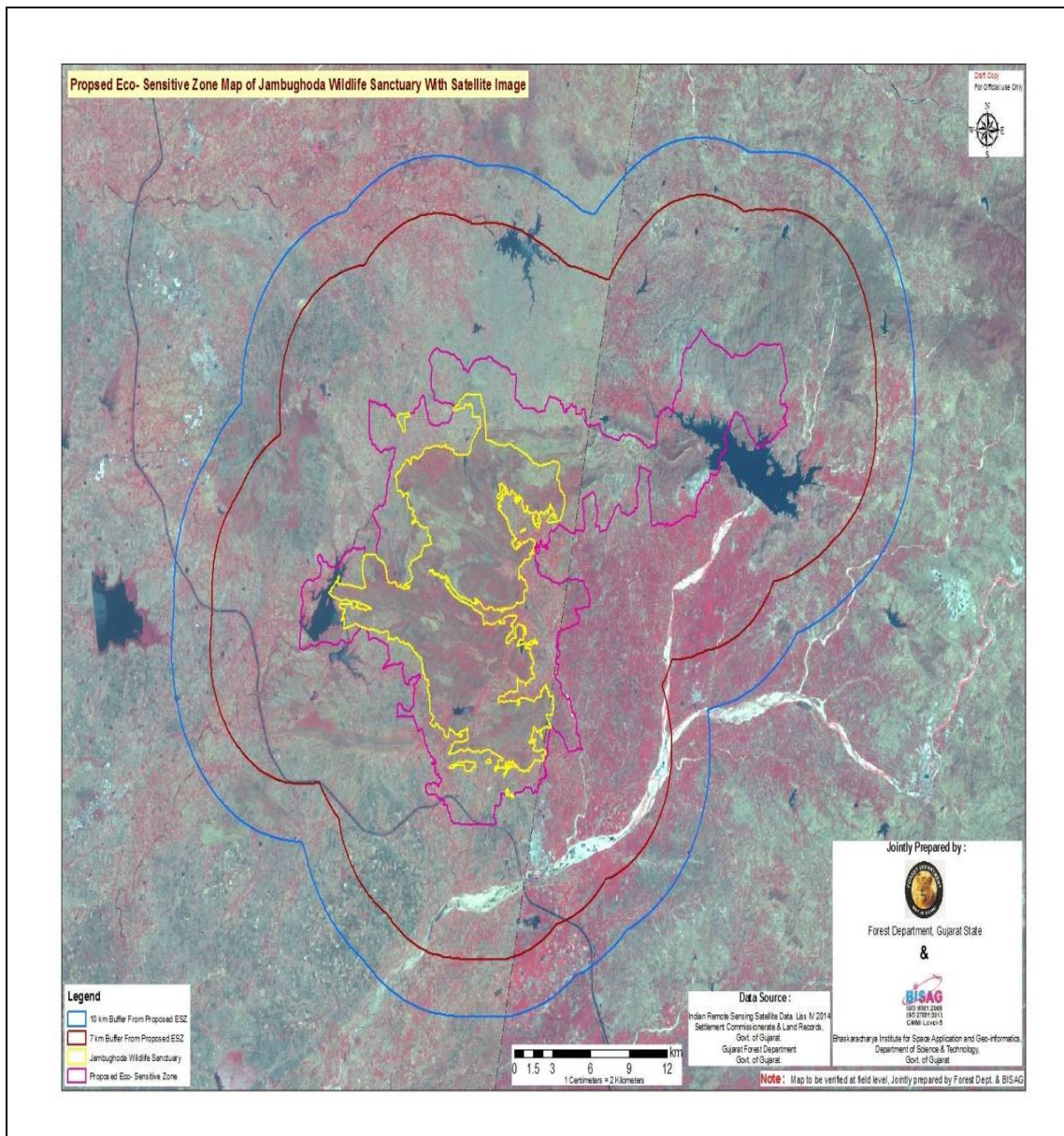
ANNEXURE-IIC

LOCATION MAP OF ECO-SENSITIVE ZONE OF JAMBUGHODA WILDLIFE SANCTUARY
IN THE STATE GUJARAT



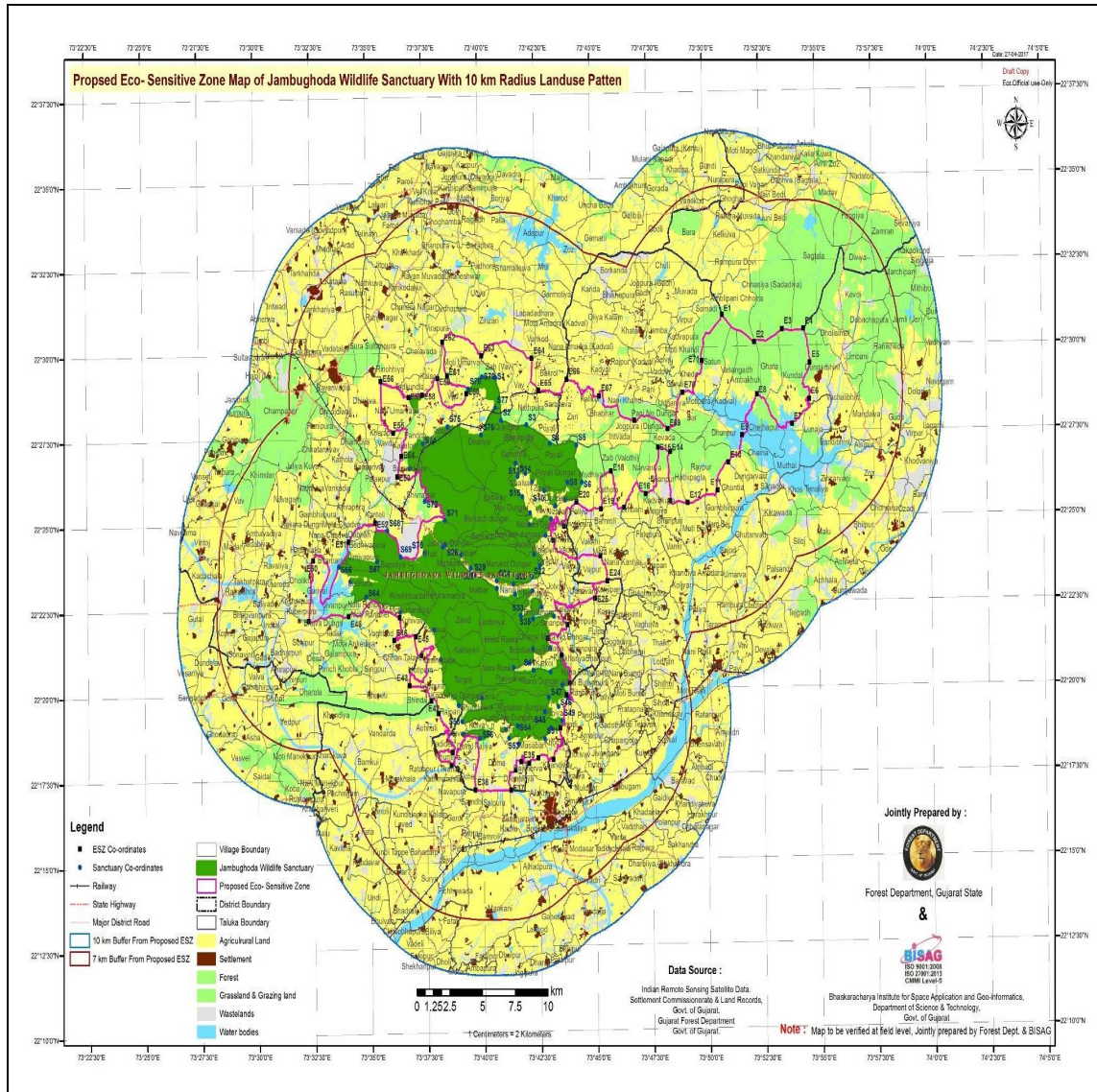
ANNEXURE-IIID

SETELLITE IMAGE OF ECO-SENSITIVE ZONE OF JAMBUGHODA WILDLIFE SANCTUARY
IN THE STATE OF GUJARAT



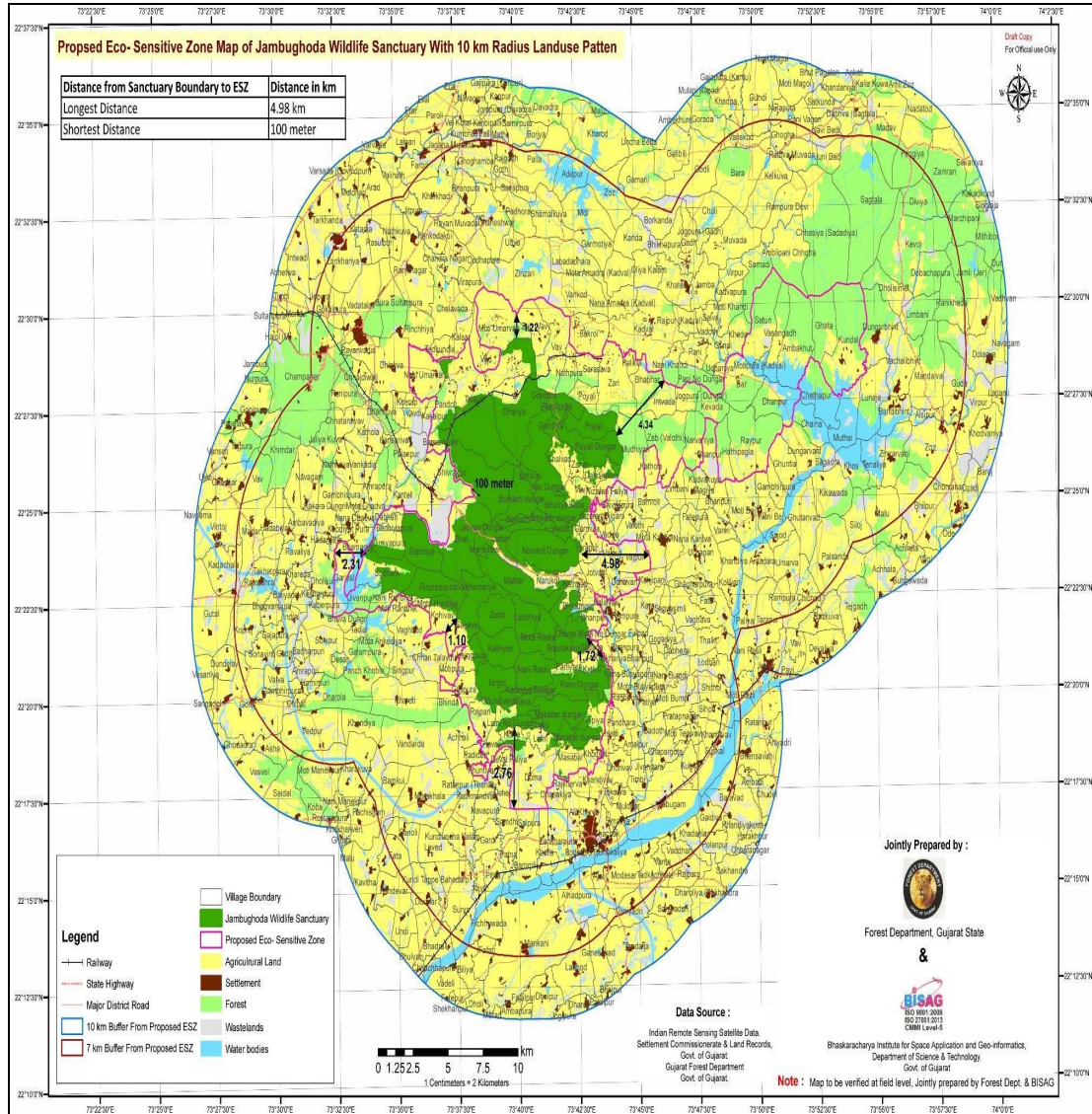
ANNEXURE-III

ECO-SENSITIVE ZONE MAP OF JAMBUGHODA WILDLIFE SANCTUARY ALONG WITH GEO-COORDINATES OF PROMINENT LOCATIONS AND 10 KILOMETERS RADIUS LAND USE PATTERN



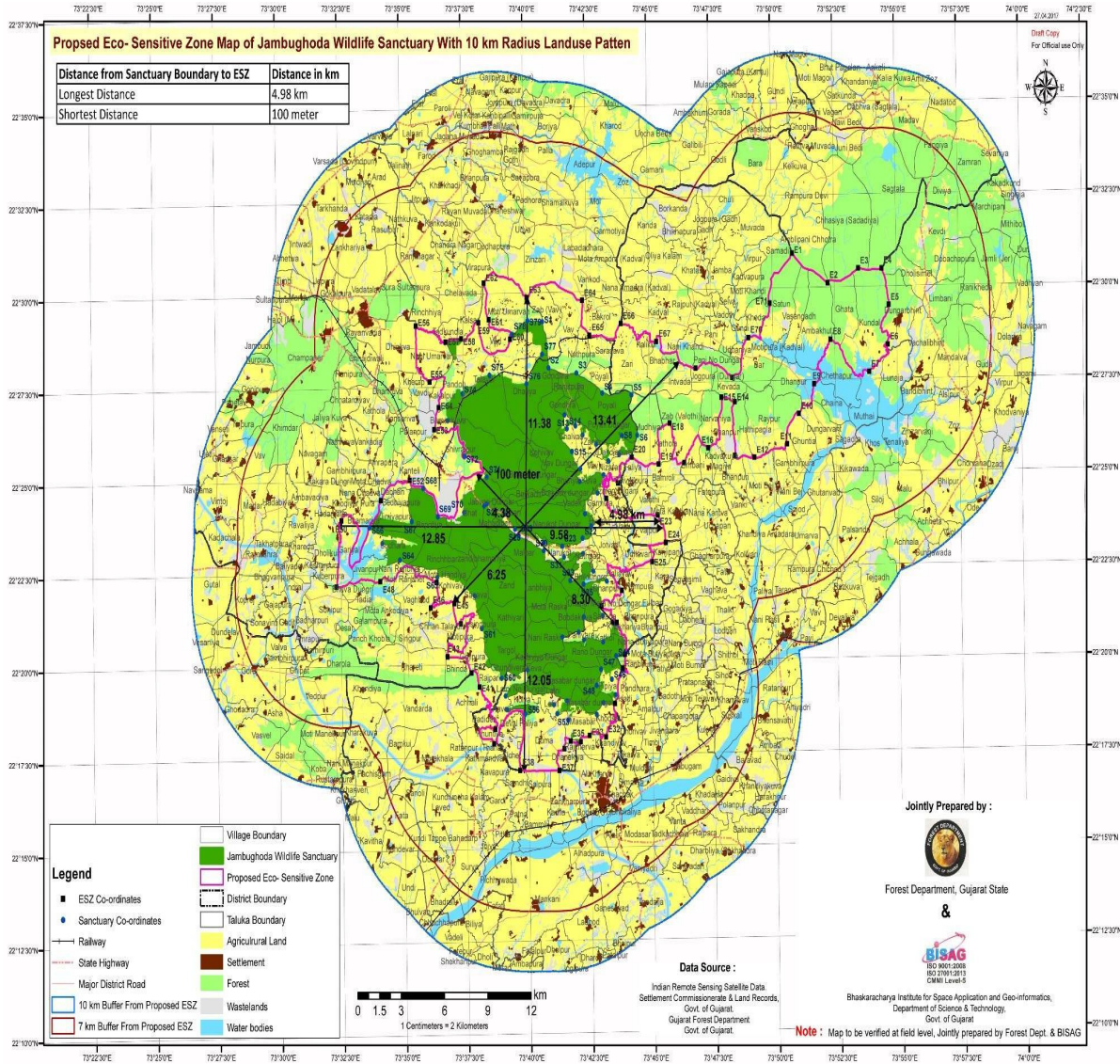
ANNEXURE-III

MAP OF ECO-SENSITIVE ZONE MAP OF JAMBUGHODA WILDLIFE SANCTUARY SHOWING DISTANCE FROM THE BOUNDARIES OF PROTECTED AREA AND 10 KILOMETERS RADIUS LAND USE PATTERN



ANNEXURE-IIIG

ECO-SENSITIVE ZONE MAP OF JAMBUGHODA WILDLIFE SANCTUARY DISTANCE FROM THE CENTRE OF THE PROTECTED AREA AND 10 KILOMETERS RADIUS LAND USE PATTERN



ANNEXURE-III

TABLE A: GEO-COORDINATES OF PROMINENT LOCATIONS ALONG THE BOUNDARY OF JAMBUGHODA WILDLIFE SANCTUARY SHOWN ON MAP

SR. NO.	LATITUDE	LONGITUDE	SANCTUARY CO-ORDINATE POINTS
1	22° 29' 14.288" N	73° 40' 42.443" E	S1
2	22° 27' 59.098" N	73° 40' 56.443" E	S2
3	22° 27' 50.202" N	73° 42' 3.734" E	S3
4	22° 27' 16.574" N	73° 43' 5.759" E	S4
5	22° 27' 12.671" N	73° 44' 16.475" E	S5

SR. NO.	LATITUDE	LONGITUDE	SANCTUARY CO-ORDINATE POINTS
6	22° 26' 7.303" N	73° 44' 29.770" E	S6
7	22° 25' 36.336" N	73° 43' 45.474" E	S7
8	22° 26' 6.973" N	73° 43' 52.387" E	S8
9	22° 25' 26.515" N	73° 43' 19.483" E	S9
10	22° 25' 53.728" N	73° 42' 49.885" E	S10
11	22° 26' 9.725" N	73° 42' 17.748" E	S11
12	22° 26' 24.410" N	73° 42' 0.282" E	S12
13	22° 26' 42.759" N	73° 41' 33.990" E	S13
14	22° 26' 19.748" N	73° 41' 39.612" E	S14
15	22° 25' 43.430" N	73° 41' 51.449" E	S15
16	22° 25' 14.558" N	73° 42' 11.160" E	S16
17	22° 24' 54.309" N	73° 42' 9.178" E	S17
18	22° 25' 3.822" N	73° 43' 7.258" E	S18
19	22° 24' 34.912" N	73° 42' 51.799" E	S19
20	22° 24' 1.695" N	73° 42' 20.912" E	S20
21	22° 23' 41.715" N	73° 42' 36.149" E	S21
22	22° 23' 22.155" N	73° 42' 14.770" E	S22
23	22° 23' 9.932" N	73° 41' 25.129" E	S23
24	22° 23' 16.686" N	73° 40' 40.821" E	S24
25	22° 23' 39.283" N	73° 39' 31.331" E	S25
26	22° 24' 20.866" N	73° 38' 23.460" E	S26
27	22° 24' 17.698" N	73° 38' 17.554" E	S27
28	22° 24' 3.408" N	73° 39' 6.536" E	S28
29	22° 23' 27.781" N	73° 39' 40.121" E	S29
30	22° 23' 3.074" N	73° 40' 40.818" E	S30
31	22° 22' 52.585" N	73° 41' 29.400" E	S31
32	22° 22' 57.386" N	73° 42' 15.601" E	S32
33	22° 22' 14.223" N	73° 41' 43.863" E	S33
34	22° 22' 28.595" N	73° 42' 39.596" E	S34
35	22° 22' 8.215" N	73° 42' 15.761" E	S35
36	22° 22' 11.931" N	73° 43' 12.074" E	S36
37	22° 21' 15.967" N	73° 43' 1.575" E	S37
38	22° 21' 14.764" N	73° 42' 15.445" E	S38
39	22° 20' 50.418" N	73° 42' 2.821" E	S39
40	22° 20' 42.749" N	73° 41' 23.344" E	S40
41	22° 20' 37.570" N	73° 42' 15.521" E	S41
42	22° 20' 33.880" N	73° 43' 1.483" E	S42
43	22° 21' 2.689" N	73° 43' 33.579" E	S43
44	22° 20' 10.787" N	73° 43' 32.502" E	S44
45	22° 19' 48.062" N	73° 43' 47.034" E	S45
46	22° 19' 32.674" N	73° 43' 21.832" E	S46
47	22° 19' 49.289" N	73° 42' 56.304" E	S47
48	22° 19' 23.668" N	73° 42' 45.373" E	S48
49	22° 19' 7.753" N	73° 43' 30.755" E	S49
50	22° 18' 55.037" N	73° 43' 0.971" E	S50
51	22° 18' 36.432" N	73° 42' 44.827" E	S51

SR. NO.	LATITUDE	LONGITUDE	SANCTUARY CO-ORDINATE POINTS
52	22° 18' 27.816" N	73° 41' 35.506" E	S52
53	22° 18' 38.868" N	73° 41' 9.431" E	S53
54	22° 18' 59.513" N	73° 41' 32.821" E	S54
55	22° 18' 53.587" N	73° 41' 1.561" E	S55
56	22° 18' 39.099" N	73° 39' 52.290" E	S56
57	22° 18' 47.319" N	73° 39' 7.188" E	S57
58	22° 19' 9.239" N	73° 39' 4.622" E	S58
59	22° 19' 50.692" N	73° 39' 58.120" E	S59
60	22° 19' 37.919" N	73° 38' 56.054" E	S60
61	22° 20' 59.187" N	73° 38' 8.911" E	S61
62	22° 21' 52.134" N	73° 37' 52.812" E	S62
63	22° 22' 23.570" N	73° 36' 22.493" E	S63
64	22° 22' 52.404" N	73° 34' 52.768" E	S64
65	22° 23' 19.639" N	73° 34' 10.468" E	S65
66	22° 23' 45.547" N	73° 33' 39.947" E	S66
67	22° 23' 54.295" N	73° 35' 22.082" E	S67
68	22° 24' 47.988" N	73° 35' 50.429" E	S68
69	22° 24' 1.629" N	73° 36' 25.397" E	S69
70	22° 24' 7.934" N	73° 37' 28.800" E	S70
71	22° 25' 4.058" N	73° 38' 24.294" E	S71
72	22° 25' 38.905" N	73° 37' 30.525" E	S72
73	22° 26' 36.945" N	73° 36' 51.321" E	S73
74	22° 27' 20.088" N	73° 37' 27.756" E	S74
75	22° 27' 49.471" N	73° 38' 33.310" E	S75
76	22° 27' 33.895" N	73° 40' 2.963" E	S76
77	22° 28' 21.652" N	73° 40' 41.200" E	S77
78	22° 28' 54.950" N	73° 39' 29.085" E	S78
79	22° 29' 16.331" N	73° 40' 6.442" E	S79

TABLE B: GEO-COORDINATES OF PROMINENT LOCATIONS ALONG THE BOUNDARY OF ECO-SENSITIVE ZONE OF JAMBUGHODA WILDLIFE SANCTUARY SHOWN ON MAP

SR. NO.	LATITUDE	LONGITUDE	ECO-SENSITIVE ZONE CO-ORDINATE POINT
1	22° 30' 57.335" N	73° 50' 48.265" E	E1
2	22° 30' 7.886" N	73° 52' 13.718" E	E2
3	22° 30' 30.606" N	73° 53' 28.312" E	E3
4	22° 30' 29.905" N	73° 54' 24.656" E	E4
5	22° 29' 30.452" N	73° 54' 40.827" E	E5
6	22° 28' 26.382" N	73° 54' 38.418" E	E6
7	22° 27' 42.460" N	73° 53' 52.359" E	E7
8	22° 28' 36.228" N	73° 52' 19.636" E	E8
9	22° 27' 24.868" N	73° 51' 38.908" E	E9
10	22° 26' 37.105" N	73° 51' 1.148" E	E10
11	22° 25' 48.337" N	73° 50' 32.110" E	E11
12	22° 25' 27.417" N	73° 49' 12.217" E	E12
13	22° 25' 31.507" N	73° 48' 25.121" E	E13

SR. NO.	LATITUDE	LONGITUDE	ECO-SENSITIVE ZONE CO-ORDINATE POINT
14	22° 26' 58.165" N	73° 48' 26.256" E	E14
15	22° 27' 6.183" N	73° 47' 54.042" E	E15
16	22° 25' 44.538" N	73° 47' 20.531" E	E16
17	22° 25' 21.059" N	73° 46' 22.527" E	E17
18	22° 26' 25.964" N	73° 45' 48.142" E	E18
19	22° 25' 19.747" N	73° 45' 20.501" E	E19
20	22° 25' 32.043" N	73° 44' 15.363" E	E20
21	22° 24' 50.670" N	73° 43' 41.727" E	E21
22	22° 24' 25.963" N	73° 43' 12.959" E	E22
23	22° 23' 57.515" N	73° 45' 17.220" E	E23
24	22° 23' 12.899" N	73° 45' 35.539" E	E24
25	22° 22' 41.869" N	73° 45' 2.123" E	E25
26	22° 21' 56.415" N	73° 43' 47.985" E	E26
27	22° 21' 32.329" N	73° 42' 58.790" E	E27
28	22° 21' 5.379" N	73° 43' 35.539" E	E28
29	22° 20' 13.251" N	73° 43' 54.245" E	E29
30	22° 19' 50.820" N	73° 43' 49.440" E	E30
31	22° 18' 53.482" N	73° 43' 29.042" E	E31
32	22° 18' 0.006" N	73° 43' 6.616" E	E32
33	22° 18' 2.625" N	73° 42' 26.611" E	E33
34	22° 17' 53.004" N	73° 42' 5.834" E	E34
35	22° 17' 53.955" N	73° 41' 40.209" E	E35
36	22° 17' 41.960" N	73° 41' 25.796" E	E36
37	22° 17' 6.992" N	73° 41' 13.563" E	E37
38	22° 17' 8.649" N	73° 39' 38.357" E	E38
39	22° 17' 51.993" N	73° 38' 35.554" E	E39
40	22° 18' 15.454" N	73° 38' 38.550" E	E40
41	22° 19' 24.709" N	73° 38' 2.199" E	E41
42	22° 19' 47.309" N	73° 37' 43.125" E	E42
43	22° 20' 14.468" N	73° 36' 45.531" E	E43
44	22° 21' 7.070" N	73° 37' 18.449" E	E44
45	22° 21' 41.029" N	73° 37' 3.555" E	E45
46	22° 21' 34.462" N	73° 36' 6.061" E	E46
47	22° 22' 14.974" N	73° 36' 20.971" E	E47
48	22° 22' 18.427" N	73° 34' 4.980" E	E48
49	22° 22' 10.891" N	73° 32' 18.658" E	E49
50	22° 23' 57.447" N	73° 32' 32.148" E	E50
51	22° 24' 29.378" N	73° 34' 7.291" E	E51
52	22° 25' 1.621" N	73° 35' 18.304" E	E52
53	22° 26' 22.692" N	73° 36' 18.165" E	E53
54	22° 26' 58.783" N	73° 36' 29.659" E	E54
55	22° 27' 39.922" N	73° 36' 8.132" E	E55
56	22° 29' 11.229" N	73° 35' 36.221" E	E56
57	22° 28' 44.540" N	73° 36' 48.319" E	E57
58	22° 28' 49.169" N	73° 37' 26.252" E	E58
59	22° 29' 14.653" N	73° 38' 7.555" E	E59

SR. NO.	LATITUDE	LONGITUDE	ECO-SENSITIVE ZONE CO-ORDINATE POINT
60	22° 28' 46.375" N	73° 39' 24.248" E	E60
61	22° 29' 19.289" N	73° 38' 33.476" E	E61
62	22° 30' 18.523" N	73° 38' 21.516" E	E62
63	22° 29' 53.841" N	73° 40' 5.560" E	E63
64	22° 29' 47.279" N	73° 42' 19.214" E	E64
65	22° 28' 50.884" N	73° 42' 36.433" E	E65
66	22° 29' 8.911" N	73° 43' 52.418" E	E66
67	22° 28' 38.698" N	73° 45' 18.408" E	E67
68	22° 27' 54.135" N	73° 46' 52.062" E	E68
69	22° 27' 38.059" N	73° 48' 20.482" E	E69
70	22° 28' 41.841" N	73° 49' 0.999" E	E70
71	22° 29' 37.096" N	73° 49' 53.010" E	E71

ANNEXURE-IV

GEO-CORDINATES OF PROMINENT BOUNDARIES OF THE VILLAGES FALLING IN THE ECO-SENSITIVE ZONE

S. NO.	Village Name	Tehsil/ Taluka	District	Latitude (N) (DMS Format)	Longitude (E) (DMS Format)
1	Nizran falia	Jambughoda	Panchmahal	22° 25' 17.102" N	73° 43' 42.509" E
2	Shivajipura	Jambughoda	Panchmahal	22° 24' 45.153" N	73° 44' 16.129" E
3	Nijaran Dilgam	Jambughoda	Panchmahal	22° 24' 36.090" N	73° 43' 44.005" E
4	Dandiyapura Pt	Jambughoda	Panchmahal	22° 25' 43.760" N	73° 43' 35.473" E
5	Vav Pt	Jambughoda	Panchmahal	22° 25' 18.083" N	73° 42' 28.916" E
6	Zarva Pt	Jambughoda	Panchmahal	22° 25' 58.963" N	73° 42' 33.579" E
7	Chalvad Pt	Jambughoda	Panchmahal	22° 26' 11.727" N	73° 41' 48.280" E
8	Dipapura	Jambughoda	Panchmahal	22° 24' 20.060" N	73° 42' 48.356" E
9	Vajpur	Jambughoda	Panchmahal	22° 23' 38.853" N	73° 43' 56.946" E
10	Bhildungra Pt	Jambughoda	Panchmahal	22° 22' 26.883" N	73° 42' 22.526" E
11	Dhanpuri Pt	Jambughoda	Panchmahal	22° 21' 59.347" N	73° 43' 1.715" E
12	Khakharia	Jambughoda	Panchmahal	22° 21' 07.571" N	73° 43' 56.831" E
13	Visadi	Jambughoda	Panchmahal	22° 18' 51.776" N	73° 43' 48.111" E
14	Paniara Pt	Jambughoda	Panchmahal	22° 20' 42.399" N	73° 42' 0.887" E
15	Katkui PT	Jambughoda	Panchmahal	22° 20' 48.281" N	73° 43' 3.014" E
16	Pipia Pt	Jambughoda	Panchmahal	22° 19' 40.491" N	73° 43' 1.246" E
17	Khodsai	Jambughoda	Panchmahal	22° 18' 28.959" N	73° 43' 8.061" E
18	Masabar Pt	Jambughoda	Panchmahal	22° 18' 37.073" N	73° 42' 9.798" E
19	Lafni Pt	Jambughoda	Panchmahal	22° 19' 23.617" N	73° 40' 4.616" E
20	Duma	Jambughoda	Panchmahal	22° 17' 54.470" N	73° 40' 36.024" E
21	Gundiveri	Jambughoda	Panchmahal	22° 19' 35.186" N	73° 39' 26.543" E
22	Haveli	Jambughoda	Panchmahal	22° 18' 49.521" N	73° 38' 54.127" E
23	Kolva	Jambughoda	Panchmahal	22° 19' 3.506" N	73° 39' 46.151" E

24	Uchet	Jambughoda	Panchmahal	22° 17' 37.382" N	73° 39' 14.031" E
25	Udhvan	Jambughoda	Panchmahal	22° 22' 52.712" N	73° 44' 24.385" E
26	Narukot Pt	Jambughoda	Panchmahal	22° 22' 54.778" N	73° 41' 22.867" E
27	Mahudibor Pt	Jambughoda	Panchmahal	22° 23' 56.108" N	73° 39' 8.604" E
28	Hirapur	Jambughoda	Panchmahal	22° 23' 50.425" N	73° 42' 58.124" E
29	Poyali Pt.	Jambughoda	Panchmahal	22° 26' 57.889" N	73° 43' 8.381" E
30	Gandhra Pt.	Jambughoda	Panchmahal	22° 26' 45.614" N	73° 41' 41.283" E
31	Ranjitpura Pt.	Jambughoda	Panchmahal	22° 27' 25.565" N	73° 42' 6.687" E
32	Kohivav Pt.	Jambughoda	Panchmahal	22° 25' 43.531" N	73° 40' 31.899" E
33	Malbar Pt.	Jambughoda	Panchmahal	22° 22' 49.887" N	73° 40' 18.745" E
34	Vadek	Jambughoda	Panchmahal	22° 24' 21.212" N	73° 41' 45.596" E
35	Keva	Jambughoda	Panchmahal	22° 19' 42.925" N	73° 40' 39.051" E
36	Borkach	Jambughoda	Panchmahal	22° 24' 37.457" N	73° 40' 8.821" E
37	Jaban	Jambughoda	Panchmahal	22° 24' 4.677" N	73° 39' 23.340" E
38	Bhuriakuva	Jambughoda	Panchmahal	22° 24' 42.206" N	73° 40' 59.474" E
39	Jotvad	Jambughoda	Panchmahal	22° 23' 4.262" N	73° 43' 17.326" E
40	Khuntiya	Jambughoda	Panchmahal	22° 18' 9.705" N	73° 38' 24.841" E
41	Nathpari	Jambughoda	Panchmahal	22° 22' 53.540" N	73° 42' 22.253" E
42	Sadada	Jambughoda	Panchmahal	22° 21' 13.648" N	73° 43' 1.753" E
43	Kohivav Pt.	Halol	Panchmahal	22° 22' 11.331" N	73° 36' 50.124" E
44	Mota handiya	Halol	Panchmahal	22° 22' 30.679" N	73° 35' 56.642" E
45	Nana handiya	Halol	Panchmahal	22° 22' 34.923" N	73° 35' 36.728" E
46	Moti Ranbhet	Halol	Panchmahal	22° 22' 15.067" N	73° 34' 53.737" E
47	Nani ranbhet	Halol	Panchmahal	22° 22' 32.968" N	73° 34' 29.353" E
48	Jivanpura	Halol	Panchmahal	22° 22' 40.497" N	73° 33' 36.406" E
49	Sudhra Pt.	Halol	Panchmahal	22° 23' 13.558" N	73° 34' 33.572" E
50	Gariyal	Halol	Panchmahal	22° 23' 11.668" N	73° 32' 47.177" E
51	Bhamariya	Halol	Panchmahal	22° 23' 59.018" N	73° 33' 29.101" E
52	Kanteli	Halol	Panchmahal	22° 25' 19.635" N	73° 35' 01.705" E
53	Shivrajpur	Halol	Panchmahal	22° 25' 20.300" N	73° 36' 30.675" E
54	Dabhan	Halol	Panchmahal	22° 24' 51.700" N	73° 34' 46.860" E
55	Bedyapura	Halol	Panchmahal	22° 24' 35.537" N	73° 34' 58.472" E
56	Jimiapura Pt.	Halol	Panchmahal	22° 24' 10.298" N	73° 34' 35.605" E
57	Bamankuva	Halol	Panchmahal	22° 26' 38.109" N	73° 36' 52.123" E
58	Bhat Pt.	Halol	Panchmahal	22° 24' 13.755" N	73° 37' 52.281" E
59	Pandol	Halol	Panchmahal	22° 27' 33.400" N	73° 37' 2.222" E
60	Talavadi Pt.	Halol	Panchmahal	22° 27' 13.560" N	73° 38' 51.057" E
61	Dharia Pt.	Halol	Panchmahal	22° 27' 12.392" N	73° 40' 4.284" E
62	Moti umarvan	Halol	Panchmahal	22° 29' 31.166" N	73° 39' 07.062" E
63	Richhbar Pt.	Halol	Panchmahal	22° 22' 58.817" N	73° 36' 34.076" E

64	Nani Umarvan	Halol	Panchmahal	22° 28' 22.579" N	73° 36' 20.953" E
65	Tad Kundala	Halol	Panchmahal	22° 28' 54.254" N	73° 36' 46.644" E
66	Zab (vav)	Ghoghamba	Panchmahal	22° 29' 36.510" N	73° 40' 47.858" E
67	Nathpura	Ghoghamba	Panchmahal	22° 28' 23.028" N	73° 42' 9.552" E
68	Srasva	Ghoghamba	Panchmahal	22° 28' 25.983" N	73° 43' 3.367" E
69	Poyali	Ghoghamba	Panchmahal	22° 27' 47.387" N	73° 42' 50.079" E
70	Vav	Ghoghamba	Panchmahal	22° 28' 57.502" N	73° 41' 34.045" E
71	Rajpari	Bodeli	Chhotaudepur	22° 18' 49.626" N	73° 38' 29.454" E
72	Gajipura	Bodeli	Chhotaudepur	22° 20' 17.597" N	73° 37' 38.479" E
73	Jesingpura Pt.	Bodeli	Chhotaudepur	22° 21' 7.758" N	73° 38' 4.814" E
74	Sagva Pt.	Bodeli	Chhotaudepur	22° 21' 55.304" N	73° 38' 21.914" E
75	Zand Pt.	Bodeli	Chhotaudepur	22° 22' 9.361" N	73° 39' 8.349" E
76	Lambhia Pt.	Bodeli	Chhotaudepur	22° 22' 0.549" N	73° 40' 21.179" E
77	Motaraska Pt.	Bodeli	Chhotaudepur	22° 21' 31.349" N	73° 40' 49.604" E
78	Bobdakuva Pt.	Bodeli	Chhotaudepur	22° 21' 16.028" N	73° 41' 55.143" E
79	Nani raski Pt.	Bodeli	Chhotaudepur	22° 20' 43.123" N	73° 40' 43.923" E
80	Kathiyari Pt.	Bodeli	Chhotaudepur	22° 21' 14.669" N	73° 39' 10.698" E
81	Targol	Bodeli	Chhotaudepur	22° 20' 16.310" N	73° 39' 6.249" E
82	Vajpur	Pavi Jetpur	Chhotaudepur	22° 23' 33.724" N	73° 44' 50.005" E
83	Mudhiyari	Pavi Jetpur	Chhotaudepur	22° 26' 18.308" N	73° 44' 33.400" E
84	Ranbhun	Pavi Jetpur	Chhotaudepur	22° 20' 0.008" N	73° 44' 22.178" E
85	Zab (Valothi)	Pavi Jetpur	Chhotaudepur	22° 26' 16.469" N	73° 46' 12.341" E
86	Narvaniya	Pavi Jetpur	Chhotaudepur	22° 26' 31.405" N	73° 47' 25.870" E
87	Raipur	Pavi Jetpur	Chhotaudepur	22°25'54.438"N	73°45'40.62"E
88	Kundal	Pavi Jetpur	Chhotaudepur	22°29'7.431"N	73°53'42.673"E
89	Ghata	Pavi Jetpur	Chhotaudepur	22°29'23.771"N	73°52'51.61"E
90	Ambakhunt	Pavi Jetpur	Chhotaudepur	22° 29' 6.919" N	73° 51' 43.068" E
91	Dhanpur	Pavi Jetpur	Chhotaudepur	22°27'33.59"N	73°50'45.428"E
92	Satun	Pavi Jetpur	Chhotaudepur	22°29'35.222"N	73°50'19.781"E
93	Vasangedh	Pavi Jetpur	Chhotaudepur	22°28'38.935"N	73°50'54.057"E
94	Bar	Pavi Jetpur	Chhotaudepur	22° 27' 56.849" N	73° 49' 27.385" E
95	Motipura (Kadval)	Pavi Jetpur	Chhotaudepur	22°28'24.97"N	73°50'14.795"E
96	Hathipagala	Pavi Jetpur	Chhotaudepur	22° 26' 18.941" N	73° 48' 43.073" E
97	Kevda	Pavi Jetpur	Chhotaudepur	22° 27' 22.965" N	73° 48' 13.090" E
98	Jogpura (dungar)	Pavi Jetpur	Chhotaudepur	22° 27' 40.095" N	73° 47' 12.729" E
99	Bhabhar	Pavi Jetpur	Chhotaudepur	22° 27' 57.509" N	73° 45' 29.693" E
100	Kali Kui	Pavi Jetpur	Chhotaudepur	22° 28' 35.482" N	73° 44' 50.344" E
101	Intwad	Pavi Jetpur	Chhotaudepur	22° 27' 31.003" N	73° 45' 58.672" E
102	Zari	Pavi Jetpur	Chhotaudepur	22° 28' 15.346" N	73° 44' 13.701" E

ANNEXURE -V

Performa of Action Taken Report:

1. Number and date of meetings.
2. Minutes of the meetings: (mention noteworthy points. Attach minutes of the meeting as separate Annexure).
3. Status of preparation of Zonal Master Plan including Tourism Master Plan.
4. Summary of cases dealt with rectification of error apparent on face of land record (Eco-sensitive Zone wise). Details may be attached as Annexure.
5. Summary of cases scrutinised for activities covered under the Environment Impact Assessment Notification, 2006 (Details may be attached as separate Annexure).
6. Summary of cases scrutinised for activities not covered under the Environment Impact Assessment Notification, 2006 (Details may be attached as separate Annexure).
7. Summary of complaints lodged under section 19 of the Environment (Protection) Act, 1986.
8. Any other matter of importance.