

भारत का राजपत्र The Gazette of India

असाधारण

EXTRAORDINARY

भाग II—खण्ड 3—उप-खण्ड (ii)

PART II—Section 3—Sub-section (ii)

प्राधिकार से प्रकाशित

PUBLISHED BY AUTHORITY

सं. 5070]

नई दिल्ली, सोमवार, दिसम्बर 24, 2018/पौष 3, 1940

No. 5070]

NEW DELHI, MONDAY, DECEMBER 24, 2018/PAUSHA 3, 1940

पर्यावरण, वन और जलवायु परिवर्तन मंत्रालय

अधिसूचना

नई दिल्ली, 24 दिसम्बर, 2018

का.आ. 6310(अ).—अधिसूचना का निम्नलिखित प्रारूप, जिसे केन्द्रीय सरकार, पर्यावरण (संरक्षण) अधिनियम, 1986 (1986 का 29) की धारा 3 की उपधारा (2) के खंड (v) और खंड (xiv) तथा उपधारा (3) के साथ पठित उपधारा (1) द्वारा प्रदत्त शक्तियों का प्रयोग करते हुए, जारी करने का प्रस्ताव करती है, पर्यावरण (संरक्षण) अधिनियम, 1986 के नियम 5 के उपनियम (3) की अपेक्षानुसार, जनसाधारण की जानकारी के लिए प्रकाशित किया जाता है; जिनके उससे प्रभावित होने की संभावना है, और यह सूचित किया जाता है कि उक्त प्रारूप अधिसूचना पर, उस तारीख से, जिसको इस अधिसूचना को अंतर्विष्ट करने वाले भारत के राजपत्र की प्रतियां जनसाधारण को उपलब्ध करा दी जाती हैं, साठ दिन की अवधि की समाप्ति पर या उसके पश्चात् विचार किया जाएगा ;

ऐसा कोई व्यक्ति, जो प्रारूप अधिसूचना में अंतर्विष्ट प्रस्तावों के संबंध में कोई आपत्ति या सुझाव देने का इच्छुक है, वह विनिर्दिष्ट अवधि के भीतर, केन्द्रीय सरकार द्वारा विचार किए जाने के लिए, अपनी आपत्ति या सुझाव सचिव, पर्यावरण, वन और जलवायु परिवर्तन मंत्रालय, इंदिरा पर्यावरण भवन, जोर बाग रोड, अलीगंज, नई दिल्ली-110003 को या ई-मेल esz-mef@nic.in पर लिखित रूप में भेज सकता है।

प्रारूप अधिसूचना

तुंगेश्वर वन्यजीव अभयारण्य महाराष्ट्र के ठाणे और पालघर जिले में स्थित है। अभयारण्य का क्षेत्रफल **85.70 वर्ग किलोमीटर** है और वन्यजीवों के लिए महत्वपूर्ण पर्यावास है और यह स्तनधारी प्रजातियों जैसे तेंदुआ (पैंथेराइस - बिट्ट्या), वनैला सूअर (सुस्क्रोफा - राणदुकर), चौसींगा मृग (टेट्रासेरोस्काड्रिकॉर्निस - भकर), ब्लैक नेप्ड खरगोश (लेपसनिग्रिकोलिस), जंगली बिल्ली (रानमंजर), सियार (कोल्हा), साही (सैलू), लघु पुच्छ वानर (मकाद), आदि के लिए जाना जाता है;

और, इस क्षेत्र में कई पक्षी प्रजातियां जैसे मोर (टैचिवैप्टस रुफॉफोलिस), परपल हेरोन (आर्दिया पुरपुरेआ), स्मालर इगरेट (एग्रेटा इंटरमेडिया), लेसर व्हिस्लिंग टील (डेडरॉग्रा जेवोनिका), कॉमन पोचर्ड, पेरियाह काइट (मिल्वस मिग्रन्स), शिकरा (एक्सेलपिटर बायडियस), ग्रे जंगल फॉउल (गैलस सोननेराटा), रेड-वाटलड लैपिंग (वैनेलुस इंडिकस), ब्लू रॉक कबूतर (कोलंबिया लिविस), रोज-विंगड पैराकिट (सिटकुला क्रामेरी), कॉमन कुकू (क्यूकुलस वेरियस), भारतीय कोयल (युडैमिनेस कोलोपेसिया), ग्रेटर कुकल (सेंट्रोपस सिनोसिस), स्पॉटेड आउल (एथेने ब्रमा), कॉमन किंगफिशर, हाउस क्रो, जंगल क्रो (कारवुस मैरहिन्चोस), कॉमन वुड थ्रिके, बुलबुल, हाउस स्पैरो, आदि पाई जाती हैं। इसके अलावा, क्षेत्र में अनेक तितलियां, मोथ और

सरीसृपों की प्रजातियां पाई जाती हैं जिनमें इंडियन पॉण्ड टेरापिन (*कसाव*), कॉमन गारडेन लिजार्ड, भारतीय गिरगिट (*चमेलेओन ज़ेनानिकस*), घोरपुड (*वाराणुस बेनोलेसिस*), रफ-स्केल्ड सैण्ड बोआ (*एरिक्कोन्सिसस*), डर्क्यूघूनस (*लाइकोडोन औलिकस*), स्ट्रीपड किलबैक (*एम्फीसमा स्टोलटा*), धमन (*पीटीएसि मुकोसस*), सामान्य भारतीय करैत (*बंगारुम केरियुल्यूस*), भारतीय कोबरा, भारतीय रॉक पायथन, वाइपर, आदि शामिल हैं;

और, वनस्पतियों की विविध प्रजातियां भी पाई जाती हैं जिनमें टीक (*टेक्टोनैग्रेंटिस*), ऐन (*टर्मिनलिया टोमेन्टोसा*), खैर (*अकाकिया कैटेचु*), केड (*एडिना कॉर्डिफोलिया*), कलांब (*मित्रागिना पार्विफ्लोरा*), बिब्ला (*पेट्रोकारपस मरसुपियम*), कुडा (*होलरहेना एन्टिडिसेन्ट्रीका*), कुंभी (*कारया बोरिया*), पलास (*बुटे मोनोस्पेरमा*), टेमभुरनी (*डायौसपायरोस मेलानोक्सीलोन*), अम्बा (*मैग्रिफरा इंडिका*), जंबुल (*सिजीगियम कुमिनी*) आदि शामिल हैं; और बांस की किस्में काटा बांस (*बाम्बुस अरुंडिनेसा*), मैनवेल बांस (*डेडरोकैलेमस स्ट्रिटस*) हैं; झाड़ीलकड़ियों में करवांद (*कैरिसा कारंडस*), उकशी (*कैलीकोपटेरिस फ्लोरिबुण्डा*), मुरुद-शंग (*हेलिकटेरे सिसोरा*), रानभेड़ी (*थैपसिया लैम्पास*), बुराडा (*ब्लूमेयलोकेरा*), करवी (*कारवी कालोसा*), आदि सम्मिलित हैं; पर्वतरोहियों में मांडवेल (*कॉम्ब्रेटोमो वलिफिलियम*), पैलेसवेल (*बुटे सुपरबा*), कुहिली (*मुकुना प्रुरीआटा*), चिलहर (*कैसलपिनिया सेपीरारी*), मुसारी (*जैनमितुम अरबोरसेन्स*), करंबेल (*डिलीनी पुत्रियाना*), आदि शामिल हैं;

और, तुंगेश्वर वन्यजीव अभयारण्य के चारों ओर के क्षेत्र को, जिसका विस्तार और सीमा इस अधिसूचना के पैरा 1 में विनिर्दिष्ट है, पर्यावरण की दृष्टि से पारिस्थितिकी संवेदी जोन के रूप में सुरक्षित और संरक्षित करना तथा उक्त पारिस्थितिकी संवेदी जोन में उद्योग या उद्योगों की श्रेणियों के प्रचालन तथा प्रसंस्करण को प्रतिषिद्ध करना आवश्यक है;

अतः, अब, केन्द्रीय सरकार, पर्यावरण (संरक्षण) अधिनियम, 1986 के नियम 5 के उपनियम (3) के साथ पठित पर्यावरण (संरक्षण) अधिनियम, 1986 (1986 का 29) की उपधारा (1) तथा धारा 3 की उपधारा (2) एवं उपधारा (3) के खंड (v) और खंड (xiv) द्वारा प्रदत्त शक्तियों का प्रयोग करते हुए, जिला ठाणे और पालघर में तुंगेश्वर वन्यजीव अभयारण्य की सीमा के चारों ओर 100 मीटर से 4.0 किलोमीटर तक विस्तारित क्षेत्र को तुंगेश्वर वन्यजीव अभयारण्य पारिस्थितिकी संवेदी जोन (जिसे इसमें इसके पश्चात् पारिस्थितिकी संवेदी जोन कहा गया है) के रूप में अधिसूचित करती है, जिसका विवरण निम्नानुसार है, अर्थात् :-

1. **पारिस्थितिकी संवेदी जोन का विस्तार और सीमा—(1)** पारिस्थितिकी संवेदी जोन का विस्तार तुंगेश्वर वन्यजीव अभयारण्य के चारों ओर 100 मीटर से 4.0 किलोमीटर तक फैला हुआ है। पारिस्थितिकी संवेदी जोन का क्षेत्रफल 67.26 वर्ग किलोमीटर है।

(2) पारिस्थितिकी संवेदी जोन और तुंगेश्वर वन्यजीव अभयारण्य की सीमा का विवरण **उपाबंध-I** में दिया गया है।

(3) सीमा विवरण और अक्षांश और देशांतर के साथ पारिस्थितिकी संवेदी जोन के संरक्षित क्षेत्र का मानचित्र **उपाबंध-IIक, उपाबंध-IIख, उपाबंध-IIग और उपाबंध-IIघ** के रूप में संलग्न है।

(4) पारिस्थितिकी संवेदी जोन और तुंगेश्वर वन्यजीव अभयारण्य की सीमा के भू-निर्देशांकों की सूची की सारणी **क एवं ख से उपाबंध III** में दी गई है।

(5) मुख्य बिंदुओं के भू-निर्देशांकों के साथ पारिस्थितिकी संवेदी जोन के अंतर्गत आने वाले ग्रामों की सूची **उपाबंध-IV क और उपाबंध-IV ख** के रूप में संलग्न है।

2. **पारिस्थितिकी संवेदी जोन के लिए आंचलिक महायोजना—** (1) राज्य सरकार, पारिस्थितिकी संवेदी जोन के प्रयोजन के लिए, राजपत्र में अंतिम अधिसूचना के प्रकाशन की तारीख से दो वर्ष की अवधि के भीतर, स्थानीय व्यक्तियों के परामर्श से और इस अधिसूचना में दिए गए अनुबंधों का पालन करते हुए, राज्य सरकार के सक्षम प्राधिकारी के अनुमोदनार्थ एक आंचलिक महायोजना बनायेगी।

(2) राज्य सरकार द्वारा पारिस्थितिकी संवेदी जोन के लिए आंचलिक महायोजना इस अधिसूचना में विनिर्दिष्ट रीति से तथा प्रासंगिक केंद्रीय और राज्य विधियों के अनुरूप तथा केंद्रीय सरकार द्वारा जारी दिशा निर्देशों, यदि कोई हों, के अनुसार बनायी जाएगी।

(3) आंचलिक महायोजना में पारिस्थितिकी और पर्यावरण संबंधी सरोकारों को शामिल करने के लिए इसे राज्य सरकार के निम्नलिखित विभागों के परामर्श से बनाया जाएगा, अर्थात्:-

- (i) पर्यावरण;
- (ii) वन;
- (iii) नगर विकास ;
- (iv) पर्यटन;

- (v) नगरपालिका;
- (vi) राजस्व;
- (vii) कृषि;
- (viii) महाराष्ट्र राज्य प्रदूषण नियंत्रण बोर्ड;
- (ix) सिंचाई; और
- (x) लोक निर्माण विभाग।

(4) जब तक इस अधिसूचना में विनिर्दिष्ट न हो, आंचलिक महायोजना में वर्तमान में अनुमोदित भू-उपयोग, अवसंरचना और क्रियाकलापों पर कोई प्रतिबंध नहीं लगाया जाएगा तथा आंचलिक महायोजना में सभी अवसंरचनाओं और क्रियाकलापों में सुधार करके उन्हें अधिक दक्ष और पारिस्थितिकी-अनुकूल बनाने की व्यवस्था की जाएगी।

(5) आंचलिक महायोजना में वनरहित और अवक्रमित क्षेत्रों की बहाली, विद्यमान जल निकायों के संरक्षण, आवाह क्षेत्रों के प्रबंधन, जल-संभरों के प्रबंधन, भू-जल के प्रबंधन, मृदा और नमी के संरक्षण, स्थानीय जनता की आवश्यकताओं तथा पारिस्थितिकी एवं पर्यावरण के ऐसे अन्य पहलुओं की व्यवस्था की जाएगी जिन पर ध्यान दिया जाना आवश्यक है।

(6) आंचलिक महायोजना में सभी विद्यमान पूजा स्थलों, ग्रामों एवं शहरी बस्तियों, वनों की श्रेणियों एवं किस्मों, कृषि क्षेत्रों, ऊपजाऊ भूमि, उद्यानों एवं उद्यानों की तरह के हरित क्षेत्रों, बागवानी क्षेत्रों, बगीचों, झीलों और अन्य जल निकायों की सीमा का निर्धारण किया जाएगा तथा सहायक मानचित्र भी दिया जाएगा। इस महायोजना में विद्यमान और प्रस्तावित भू-उपयोग की विशेषताओं का ब्यौरा देने वाले मानचित्र भी दिए जाएंगे।

(7) आंचलिक महायोजना में पारिस्थितिकी संवेदी जोन में होने वाले विकास का विनियमन किया जाएगा और सारणी में यथासूचीबद्ध प्रतिषिद्ध एवं विनियमित क्रियाकलापों का पालन किया जाएगा। इसमें स्थानीय जनता की आजीविका की सुरक्षा के लिए पारिस्थितिकी-अनुकूल विकास का भी सुनिश्चय एवं संवर्धन किया जाएगा।

(8) आंचलिक महायोजना, क्षेत्रीय विकास योजना की सह-कालिक होगी।

(9) आंचलिक महायोजना पारिस्थितिकी संवेदी जोन में विकास को विनियमित किया जाएगा ताकि स्थानीय समुदायों की आजीविका सुरक्षा के लिए, पारिस्थितिकी अनुकूल विकास सुनिश्चित किया जा सके।

(10) अनुमोदित आंचलिक महायोजना, निगरानी समिति के लिए एक संदर्भ दस्तावेज होगी ताकि वह इस अधिसूचना के उपबंधों के अनुसार निगरानी के अपने कर्तव्यों का निर्वहन कर सके।

3. राज्य सरकार द्वारा किए जाने वाले उपाय- राज्य सरकार इस अधिसूचना के उपबंधों को प्रभावी बनाने के लिए निम्नलिखित उपाय करेगी, अर्थात्:-

(1) **भू-उपयोग** - (क) पारिस्थितिकी संवेदी जोन में वनों, बागवानी क्षेत्रों, कृषि क्षेत्रों, मनोरंजन के लिए चिन्हित उद्यानों और खुले स्थानों का वृहद वाणिज्यिक या आवासीय परिसरों या औद्योगिक क्रियाकलापों के लिए प्रयोग या संपरिवर्तन अनुज्ञात नहीं किया जाएगा:

परंतु पारिस्थितिकी संवेदी जोन के भीतर भाग (क) में विनिर्दिष्ट प्रयोजन से भिन्न प्रयोजन के लिए कृषि और अन्य भूमि का संपरिवर्तन, निगरानी समिति की सिफारिश पर और सक्षम प्राधिकारी के पूर्व अनुमोदन से क्षेत्रीय नगर योजना अधिनियम तथा यथा लागू केन्द्रीय/राज्य सरकार के अन्य नियमों एवं विनियमों के अधीन तथा इस अधिसूचना के उपबंधों के अनुसार स्थानीय निवासियों की निम्नलिखित आवासीय जरूरतों को पूरा करने के लिए अनुज्ञात किया जाएगा:

(i) पारिस्थितिकी अनुकूल पर्यटन क्रियाकलापों के लिए पर्यटकों के अस्थायी आवासन के लिए पारिस्थितिकी अनुकूल आरामगाह जैसे टेंट, लकड़ी के मकान आदि ;

(ii) विद्यमान सड़कों को चौड़ा करना, उन्हें सुदृढ़ करना और नई सड़कों का संनिर्माण करना और अन्य आधार भूत-संरचना कार्य जैसे मोनोरेल, मेट्रो रेल, भूमिगत ट्रांसमिशन केबल एवं संचार केबल आदि;

(iii) प्रदूषण उत्पन्न न करने वाले लघु उद्योग;

(iv) वर्षा जल संचयन, और

(v) बढ़ावा दिए गए और पैरा-4 में उल्लिखित क्रियाकलाप।

परंतु यह भी कि क्षेत्रीय शहरी नियोजन अधिनियम के अधीन सक्षम प्राधिकारी के पूर्व अनुमोदन के बिना तथा राज्य सरकार के अन्य नियमों एवं विनियमों एवं संविधान के अनुच्छेद 244 के उपबंधों तथा तत्समय प्रवृत्त विधि, जिसके अंतर्गत अनुसूचित

जनजाति और अन्य परंपरागत वन निवासी (वन अधिकारों की मान्यता) अधिनियम, 2006 (2007 का 2) भी आता है, का अनुपालन किए बिना वाणिज्यिक या औद्योगिक विकास क्रियाकलापों के लिए जनजातीय भूमि का प्रयोग अनुज्ञात नहीं होगा:

परंतु यह भी कि पारिस्थितिकी संवेदी जोन के अंतर्गत आने वाली भूमि के अभिलेखों में हुई किसी त्रुटि को, निगरानी समिति के विचार प्राप्त करने के पश्चात्, राज्य सरकार द्वारा प्रत्येक मामले में एक बार सुधारा जाएगा और उक्त त्रुटि को सुधारने की सूचना केंद्रीय सरकार के पर्यावरण, वन और जलवायु परिवर्तन मंत्रालय को दी जाएगी :

परंतु यह भी कि उपर्युक्त त्रुटि को सुधारने में, इस उप-पैरा में यथा उपबंधित के सिवाय, किसी भी दशा में भू-उपयोग का परिवर्तन शामिल नहीं होगा ।

(ख) अनुप्रयुक्त या अनुत्पादक कृषि क्षेत्रों में पुनः वनीकरण तथा पर्यावासों और जैव-विविधता की बहाली के प्रयास किए जाएंगे ।

(2) **प्राकृतिक जल स्रोत-** आंचलिक महायोजना में सभी प्राकृतिक जलमार्गों के आवाह क्षेत्रों की पहचान की जाएगी और आंचलिक महायोजना में उनके संरक्षण और बहाली की योजना सम्मिलित की जाएगी और राज्य सरकार द्वारा जल आवाह प्रबंधन योजना इस रीति से बनाई जाएगी कि उसमें आवाह क्षेत्रों में विकास क्रियाकलापों को प्रतिषिद्ध और निर्बंधित किया गया हो।

(3) **पर्यटन और पारिस्थितिकी पर्यटन** – (क) पारिस्थितिकी संवेदी जोन के भीतर सभी नए पारिस्थितिकी पर्यटन क्रियाकलाप या विद्यमान पर्यटन क्रियाकलापों का विस्तार पारिस्थितिकी संवेदी जोन सम्बंधी पर्यटन महायोजना के अनुसार अनुज्ञात होगा ।

(ख) पारिस्थितिकी पर्यटन महायोजना राज्य सरकार के पर्यावरण और वन विभागों के परामर्श से पर्यटन विभाग द्वारा बनायी जाएगी ।

(ग) पर्यटन महायोजना आंचलिक महायोजना का घटक होगी ।

(घ) पारिस्थितिकी पर्यटन संबंधी क्रियाकलाप निम्नानुसार विनियमित किए जाएंगे, अर्थात् :-

(i) वन्यजीव अभयारण्य की सीमा से एक किलोमीटर के भीतर या पारिस्थितिकी संवेदी जोन की सीमा तक, इनमें जो भी अधिक निकट हो, किसी होटल या रिजार्ट का नया सन्निर्माण अनुज्ञात नहीं किया जाएगा। तथापि, पारिस्थितिकी पर्यटन सुविधाओं के लिए वन्यजीव अभयारण्य की सीमा से एक किलोमीटर की दूरी से परे पारिस्थितिकी संवेदी जोन की सीमा तक पूर्व परिभाषित और अभीहित क्षेत्रों में पर्यटन महायोजना के अनुसार, नए होटलों और रिसोर्टों की स्थापना अनुज्ञात नहीं होगा।

(ii) पारिस्थितिकी संवेदी जोन के अन्दर सभी नए पर्यटन क्रिया-कलापों या विद्यमान पर्यटन क्रियाकलापों का विस्तार, केन्द्रीय सरकार के पर्यावरण, वन और जलवायु परिवर्तन मंत्रालय द्वारा जारी दिशानिर्देशों तथा पारिस्थितिकी पर्यटन पर बल देने वाले राष्ट्रीय व्याघ्र संरक्षण प्राधिकरण द्वारा जारी पारिस्थितिकी पर्यटन संबंधी दिशानिर्देशों (समय-समय पर यथा संशोधित) के अनुसार होगा ।

(iii) आंचलिक महायोजना का अनुमोदन होने तक, पर्यटन के विकास और विद्यमान पर्यटन क्रियाकलापों के विस्तार को वास्तविक स्थल-विशिष्ट संवीक्षा तथा निगरानी समिति की सिफारिश के आधार पर संबंधित विनियामक प्राधिकरणों द्वारा अनुज्ञात किया जाएगा और पारिस्थितिकी संवेदी जोन में किसी नए होटल/रिसोर्ट या वाणिज्यिक प्रतिष्ठान का सन्निर्माण अनुज्ञात नहीं होगा ।

(4) **प्राकृतिक विरासत-** पारिस्थितिकी संवेदी जोन के अंतर्गत आने वाले बहुमूल्य प्राकृतिक विरासत के सभी स्थलों जैसे कि जिन पूल रिजर्व क्षेत्र, शैल संरचना, जल प्रपात, झरने, दर्रे, उपवन, गुफाएं, स्थल, वनपथ, रोहण मार्ग, उत्प्रपात आदि की पहचान की जाएगी और उनकी सुरक्षा एवं संरक्षण के लिए आंचलिक महायोजना के भाग के रूप में एक विरासत संरक्षण योजना बनायी जाएगी।

(5) **मानव निर्मित विरासत स्थल** - पारिस्थितिकी संवेदी जोन में भवनों, संरचनाओं, कलाकृति-क्षेत्रों तथा ऐतिहासिक, स्थापत्य संबंधी, सौंदर्यात्मक और सांस्कृतिक महत्व के क्षेत्रों की पहचान की जाएगी और उनके संरक्षण के लिए आंचलिक महायोजना के भाग के रूप में एक विरासत संरक्षण योजना बनायी जाएगी।

(6) **ध्वनि प्रदूषण** -- पारिस्थितिकी संवेदी जोन में ध्वनि प्रदूषण का निवारण और नियंत्रण, पर्यावरणीय (संरक्षण) अधिनियम, 1986, के अधीन बनाए गए ध्वनि प्रदूषण (विनियमन और नियंत्रण) नियम 2000 के अनुसार किया जाएगा। ।

(7) **वायु प्रदूषण** -- पारिस्थितिकी संवेदी जोन में, वायु प्रदूषण की रोकथाम और नियंत्रण, वायु (प्रदूषण निवारण और नियंत्रण) अधिनियम, 1981 (1981 का 14) के उपबंधों और उसके अधीन बनाए गए नियमों और उनमें किए गए संशोधनों के अनुसार किया जाएगा।

(8) **बहिस्त्राव का निस्सारण-** पारिस्थितिकी संवेदी जोन में उपचारित बहिस्त्राव का निस्सारण, पर्यावरण (संरक्षण) अधिनियम, 1986 और उसके अधीन बनाए गए नियमों के अन्तर्गत शामिल किए गए पर्यावरणीय प्रदूषण के निस्सारण संबंधी साधारण मानकों या राज्य सरकार द्वारा नियत मानकों, इनमें जो भी अधिक कठोर हों, के अनुसार किया जाएगा।

(9) **ठोस अपशिष्ट-** ठोस अपशिष्ट का निपटान एवं प्रबंधन निम्नानुसार किया जाएगा:-

(क) पारिस्थितिकी संवेदी जोन में ठोस अपशिष्ट का निपटान और प्रबंधन भारत सरकार के पर्यावरण, वन और जलवायु परिवर्तन मंत्रालय की समय-समय पर यथा संशोधित अधिसूचना सं. का.आ. 1357(अ), दिनांक 8 अप्रैल, 2016 के तहत प्रकाशित ठोस अपशिष्ट प्रबंधन नियम, 2016 के उपबंधों के अनुसार किया जाएगा। अकार्बनिक पदार्थों का निपटान पारिस्थितिकी संवेदी जोन से बाहर चिन्हित किए गए स्थानों पर पर्यावरण-अनुकूल रीति से किया जाएगा;

(ख) पारिस्थितिकी संवेदी जोन में मान्य प्रौद्योगिकियों का प्रयोग करते हुए विद्यमान नियमों और विनियमों के अनुरूप ठोस अपशिष्ट का सुरक्षित और पर्यावरण-अनुकूल प्रबंधन अनुज्ञात किया जाएगा।

(10) **जैव चिकित्सा अपशिष्ट का प्रबंधन-** जैव चिकित्सा अपशिष्ट का प्रबंधन निम्नानुसार किया जाएगा:-

(क) पारिस्थितिकी संवेदी जोन में जैव चिकित्सा अपशिष्ट का निपटान भारत सरकार के पर्यावरण, वन और जलवायु परिवर्तन मंत्रालय की समय-समय पर यथा संशोधित अधिसूचना सं.सा.का.नि 343 (अ), तारीख 28 मार्च, 2016 के तहत प्रकाशित जैव चिकित्सा अपशिष्ट प्रबंधन नियम, 2016 के उपबंधों के अनुसार किया जाएगा।

(ख) पारिस्थितिकी संवेदी जोन में मान्य प्रौद्योगिकियों का प्रयोग करते हुए विद्यमान नियमों और विनियमों के अनुरूप जैव-चिकित्सा अपशिष्ट का सुरक्षित और पर्यावरण-अनुकूल प्रबंधन अनुज्ञात किया जाएगा।

(11) **प्लास्टिक अपशिष्ट का प्रबंधन:** - पारिस्थितिकी संवेदी जोन में प्लास्टिक अपशिष्ट का प्रबंधन, भारत सरकार के पर्यावरण, वन और जलवायु परिवर्तन मंत्रालय की समय-समय पर यथा संशोधित अधिसूचना सं.सा.का.नि 340(अ), तारीख 18 मार्च, 2016 के तहत प्रकाशित प्लास्टिक अपशिष्ट प्रबंधन नियम, 2016 के उपबंधों के अनुसार किया जाएगा।

(12) **निर्माण और विध्वंस अपशिष्ट का प्रबंधन:** - पारिस्थितिकी संवेदी जोन में निर्माण और विध्वंस अपशिष्ट का प्रबंधन, भारत सरकार के पर्यावरण, वन और जलवायु परिवर्तन मंत्रालय की समय-समय पर यथा संशोधित अधिसूचना सं.सा.का.नि 317(अ), तारीख 29 मार्च, 2016 के तहत प्रकाशित संनिर्माण और विध्वंस अपशिष्ट प्रबंधन नियम, 2016 के उपबंधों के अनुसार किया जाएगा।

(13) **ई-अपशिष्ट:-** पारिस्थितिकी संवेदी जोन में ई-अपशिष्ट का प्रबंधन, भारत सरकार पर्यावरण, वन और जलवायु परिवर्तन मंत्रालय द्वारा प्रकाशित तथा समय-समय पर यथा संशोधित ई-अपशिष्ट प्रबंधन नियम, 2016 के उपबंधों के अनुसार किया जाएगा।

(14) **सड़क-यातायात:-** सड़क-यातायात को पर्यावास-अनुकूल तरीके से विनियमित किया जाएगा और इस संबंध में आंचलिक महायोजना में विशेष उपबंध शामिल किए जाएंगे। आंचलिक महायोजना के तैयार होने और राज्य सरकार के सक्षम प्राधिकारी से अनुमोदित होने तक, निगरानी समिति प्रासंगिक अधिनियमों और उनके तहत बनाए गए नियमों एवं विनियमों के अनुसार सड़क-यातायात के अनुपालन की निगरानी करेगी।

(15) **वाहन जनित प्रदूषण:-** वाहन जनित प्रदूषण की रोकथाम और नियंत्रण लागू विधियों के अनुसार किया जाएगा। स्वच्छतर ईंधन जैसे कि सीएनजी, एलपीजी आदि के प्रयोग के प्रयास किए जाएंगे।

(16) **औद्योगिक इकाइयां:-** (i) सरकारी राजपत्र में इस अधिसूचना के प्रकाशन की तारीख को या उसके बाद पारिस्थितिकी संवेदी जोन में किसी नए प्रदूषणकारी उद्योग की स्थापना अनुज्ञात नहीं होगी।

(ii) जब तक इस अधिसूचना में विनिर्दिष्ट न हो, पारिस्थितिकी संवेदी जोन में केंद्रीय प्रदूषण नियंत्रण बोर्ड द्वारा फरवरी, 2016 में जारी दिशानिर्देशों में किए गए उद्योगों के वर्गीकरण के अनुसार केवल गैर-प्रदूषणकारी उद्योगों की स्थापना अनुज्ञात होगी। इसके अतिरिक्त, गैर-प्रदूषणकारी कुटीर उद्योगों को बढ़ावा दिया जाएगा।

(17) **पहाड़ी ढलानों का संरक्षण:-** पहाड़ी ढलानों का संरक्षण निम्नानुसार किया जाएगा:

(क) आंचलिक महायोजना में पहाड़ी ढलानों के उन क्षेत्रों को दर्शाया जाएगा जिनमें किसी भी संनिर्माण की अनुज्ञा नहीं होगी।

(ख) जिन ढलानों या विद्यमान खड़ी पहाड़ी ढलानों में अत्यधिक भू-क्षरण होता है उनमें किसी भी संनिर्माण की अनुज्ञा नहीं होगी।

4. पारिस्थितिकी संवेदी जोन में प्रतिषिद्ध या विनियमित किए जाने वाले क्रियाकलापों की सूची- पारिस्थितिकी संवेदी जोन में सभी क्रियाकलाप, पर्यावरण (संरक्षण) अधिनियम, 1986 (1986 का 29) के उपबंधों और तटीय विनियमन जोन (सीआरजेड) अधिसूचना, 2011 एवं पर्यावरणीय प्रभाव आकलन (ईआईए) अधिसूचना, 2006 सहित उसके अधीन बने नियमों और वन (संरक्षण) अधिनियम, 1980 (1980 का 69), भारतीय वन अधिनियम, 1927 (1927 का 16), वन्यजीव (संरक्षण) अधिनियम, 1972 (1972 का 53) सहित अन्य लागू नियमों तथा उनमें किए गए संशोधनों के अनुसार शासित होंगे और नीचे दी गई सारणी में विनिर्दिष्ट रीति से विनियमित होंगे,

सारणी

क्रम सं.	क्रियाकलाप	टिप्पणी
(1)	(2)	(3)
क. प्रतिषिद्ध क्रियाकलाप		
1.	वाणिज्यिक खनन, पत्थर की खदान और उनको तोड़ने की इकाइयां।	(क) स्थानीय निवासियों की वास्तविक घरेलू आवश्यकताओं की पूर्ति के लिए किए जाने वाले क्रियाकलापों, जिनमें घरों के निर्माण या मरम्मत और मकान बनाने एवं अन्य क्रियाकलापों के लिए देशी टाइलें या ईंटें बनाने हेतु जमीन की खुदाई शामिल है, को छोड़कर सभी नई और वर्तमान (लघु एवं वृहद खनिज) पत्थर खोदने एवं तोड़ने वाली इकाइयां तत्काल प्रभाव से निषिद्ध की जाती हैं ; (ख) खनन क्रियाकलाप, टी.एन. गोदावर्मन थिरूमलपाद बनाम भारत संघ के मामले में वर्ष 1995 की रिट याचिका (सिविल) सं 202 में दिनांक 4 अगस्त, 2006 तथा गोवा फाउंडेशन बनाम भारत संघ के मामले में वर्ष 2012 की रिट याचिका (सिविल) सं. 435 में दिनांक 21 अप्रैल, 2014 के माननीय उच्चतम न्यायालय के आदेश के अनुसार किए जाएंगे।
2.	प्रदूषण (जल, वायु, मृदा, ध्वनि आदि) उत्पन्न करने वाले उद्योगों की स्थापना।	पारिस्थितिकी संवेदी जोन में कोई नया उद्योग लगाने और वर्तमान प्रदूषणकारी उद्योगों का विस्तार करने की अनुज्ञा नहीं होगी। जब तक कि इस अधिसूचना में विनिर्दिष्ट न हो, पारिस्थितिकी संवेदी जोन में फरवरी, 2016 में केंद्रीय प्रदूषण नियंत्रण बोर्ड द्वारा जारी दिशानिर्देशों में किए गए उद्योगों के वर्गीकरण के अनुसार केवल गैर-प्रदूषणकारी उद्योगों की स्थापना अनुज्ञा दी होगी। इसके अतिरिक्त, गैर-प्रदूषणकारी कुटीर उद्योगों को प्रोत्साहन दिया जाएगा।
3.	बड़ी ताप एवं जल विद्युत परियोजनाओं की स्थापना।	लागू विधियों के अनुसार प्रतिषिद्ध (अन्यथा उपबंधित के सिवाय) होंगे।
4.	किसी परिसंकटमय पदार्थ का प्रयोग या उत्पादन या प्रसंस्करण।	लागू विधियों के अनुसार प्रतिषिद्ध (अन्यथा उपबंधित के सिवाय) होंगे।
5.	प्राकृतिक जल निकायों या भूमि क्षेत्र में अनुपचारित बहिष्वावों का निस्सारण।	लागू विधियों के अनुसार प्रतिषिद्ध (अन्यथा उपबंधित के सिवाय) होंगे।
6.	नई आरा मिलों की स्थापना।	पारिस्थितिकी संवेदी जोन में नई आरा मिलों की स्थापना और विद्यमान आरा मिलों का विस्तार अनुज्ञात नहीं होगा।
7.	ईंट भट्टों की स्थापना।	लागू विधियों के अनुसार प्रतिषिद्ध (अन्यथा उपबंधित के सिवाय) होंगे।
8.	जलावन लकड़ी का उपयोग	पारिस्थितिकी संवेदी जोन के भीतर नए काष्ठ आधारित उद्योग की स्थापना अनुज्ञात नहीं होगी ; परंतु यह भी कि विद्यमान लकड़ी-आधारित उद्योग तब तक अनुज्ञात हो सकते हैं जब तक कि किसी भी विधि के अधीन प्रतिषिद्ध न हो।

ख. विनियमित क्रियाकलाप		
9.	होटलों और रिसोर्टों की वाणिज्यिक स्थापना ।	<p>पारिस्थितिकी पर्यटन क्रियाकलापों हेतु लघु अस्थायी संरचनाओं के निर्माण के सिवाय, संरक्षित क्षेत्र की सीमा से एक किलोमीटर के भीतर या पारिस्थितिकी संवेदी जोन की सीमा तक, इनमें जो भी अधिक निकट हो, नए वाणिज्यिक होटलों और रिसोर्टों की स्थापना अनुज्ञात नहीं होगी:</p> <p>परंतु, संरक्षित क्षेत्र की सीमा से एक किलोमीटर बाहर या पारिस्थितिकी संवेदी जोन की सीमा तक, पर्यटन महायोजना और लागू दिशानिर्देशों के अनुसार इनमें जो भी अधिक निकट हो, सभी नए पर्यटन क्रियाकलाप करने या विद्यमान क्रियाकलापों का विस्तार करने की अनुज्ञा होगी ।</p>
10.	संनिर्माण क्रियाकलाप ।	<p>(क) संरक्षित क्षेत्र की सीमा से एक किलोमीटर के भीतर या पारिस्थितिकी संवेदी जोन की सीमा तक, इनमें जो भी अधिक निकट हो, किसी भी प्रकार के नये वाणिज्यिक संनिर्माण की अनुज्ञा नहीं होगी:</p> <p>परंतु स्थानीय लोगों को अपनी आवास सम्बन्धी निम्नलिखित आवश्यकताओं को पूरा करने के लिए, पैरा 3 के उप पैरा (1) में सूचीबद्ध क्रियाकलापों सहित अपने प्रयोग के लिए, अपनी भूमि में भवन उप-विधियों के अनुसार, संनिर्माण करने की अनुज्ञा होगी :-</p> <p>(i) विद्यमान सड़कों को चौड़ा करना, उन्हें सुदृढ़ करना और नई सड़कों का संनिर्माण करना;</p> <p>(ii) बुनियादी ढांचों और नागरिक सुविधाओं का संनिर्माण और नवीकरण करना;</p> <p>(iii) फरवरी, 2016 में केंद्रीय प्रदूषण नियंत्रण बोर्ड द्वारा किए गए वर्गीकरण के अनुसार गैर-प्रदूषणकारी लघु उद्योगों की स्थापना ;</p> <p>(iv) ग्रामीण उद्योगों सहित कुटीर उद्योगों, सुविधा भण्डारों और ग्रह-वास सहित पारिस्थितिकी पर्यटन में सहायक स्थानीय सुविधाओं की व्यवस्था; और</p> <p>(v) इस अधिसूचना में सूचीबद्ध बढावा दिए गए क्रियाकलाप ।</p> <p>परन्तु गैर-प्रदूषणकारी लघु उद्योगों से संबंधित संनिर्माण क्रियाकलाप लागू नियमों और विनियमों, यदि कोई हों, के अनुसार सक्षम प्राधिकारी की पूर्व अनुमति से विनियमित किए जाएंगे और वे न्यूनतम होंगे ।</p> <p>(ख) एक किलोमीटर क्षेत्र से आगे ये आंचलिक महायोजना के अनुसार विनियमित होंगे ।</p>
11.	गैर प्रदूषणकारी लघु उद्योग।	<p>फरवरी, 2016 में केंद्रीय प्रदूषण नियंत्रण बोर्ड द्वारा जारी उद्योगों के वर्गीकरण के अनुसार गैर-प्रदूषणकारी उद्योग तथा अपरिसंकटमय लघु और सेवा उद्योग, कृषि, पुष्प कृषि, बागबानी या कृषि आधारित उद्योग, जो पारिस्थितिकी संवेदी जोन से देशी सामग्रियों से उत्पाद बनाते हैं, सक्षम प्राधिकारी द्वारा अनुज्ञात होंगे।</p>
12.	वृक्षों की कटाई ।	<p>(क) राज्य सरकार के सक्षम प्राधिकारी की पूर्व अनुमति के बिना वन भूमि या सरकार भूमि या राजस्व भूमि या निजी भूमि पर वृक्षों की कटाई की अनुज्ञा नहीं होगी ।</p> <p>(ख) वृक्षों की कटाई केंद्रीय या संबंधित राज्य के अधिनियमों और उनके अधीन बनाए गए नियमों के उपबंधों के अनुसार विनियमित होगी।</p>

13.	वन उत्पादों और गैर काष्ठ वन उत्पादों (एनटीएफपी) का संग्रह।	लागू विधियों के अधीन विनियमित होगा।
14.	विद्युत और संचार टॉवर लगाने, तार-बिछाने तथा अन्य बुनियादी ढांचे की व्यवस्था।	लागू विधियों के अधीन विनियमित होगा। भूमिगत केवल बिछाने को बढ़ावा दिया जाएगा।
15.	नागरिक सुविधाओं सहित बुनियादी ढांचे की व्यवस्था।	यह व्यवस्था लागू विधियों, नियमों, विनियमों और मौजूदा दिशानिर्देशों के अनुसार उपशमन उपायों के साथ की जाएगी।
16.	विद्यमान सड़कों को चौड़ा करना, उन्हें सुदृढ़ बनाना और नई सड़कों का निर्माण करना।	ये कार्य लागू विधियों, नियमों, विनियमों और मौजूदा दिशानिर्देशों के अनुसार उपशमन उपायों के साथ किये जाएंगे।
17.	पर्यटन से संबंधित अन्य क्रियाकलाप जैसे कि पारिस्थितिकी संवेदी जोन क्षेत्र के ऊपर से गर्म वायु के गुब्बारे, हेलीकाप्टर, ड्रोन, माइक्रोलाइट्स उड़ाना आदि।	लागू विधियों के अधीन विनियमित होगा।
18.	पर्वतीय ढलानों और नदी तटों का संरक्षण।	लागू विधियों के अधीन विनियमित होगा।
19.	रात्रि में सड़क यातायात का संचलन।	लागू विधियों के अधीन वाणिज्यिक प्रयोजन के लिए विनियमित होगा।
20.	स्थानीय जनता द्वारा अपनायी जा रही वर्तमान कृषि और बागवानी पद्धतियों के साथ डेयरियां, दूध उत्पादन, जल कृषि और मत्स्य पालन।	लागू विधियों के अधीन अनुज्ञात होंगे।
21.	फार्मों, कॉर्पोरेट, कंपनियों द्वारा बड़े पैमाने पर वाणिज्यिक पशुधन संपदा और कुक्कुट फार्मों की स्थापना।	लागू विधियों के अधीन विनियमित होंगे।
22.	प्राकृतिक जल निकायों या भू क्षेत्र में उपचारित अपशिष्ट जल/बहिर्वाह का निस्सारण।	जल निकायों में उपचारित अपशिष्ट जल/बहिर्वाह के निस्सारण से बचा जाएगा। उपचारित अपशिष्ट जल के पुनर्चक्रण और पुनः उपयोग के प्रयास किए जाएंगे अन्यथा उपचारित अपशिष्ट जल/बहिर्वाह का निस्सारण लागू विधियों के अनुसार विनियमित किया जाएगा।
23.	सतही और भूजल का वाणिज्यिक प्रयोग एवं निष्कर्षण।	लागू विधियों के अधीन विनियमित होगा।
24.	कृषि या अन्य उपयोग के लिए खुले कुएं/ बोर कुएं आदि का निर्माण।	समुचित प्राधिकारी द्वारा विनियमित किया जाएगा तथा क्रियाकलाप की सख्त निगरानी की जाएगी।
25.	ठोस अपशिष्ट का प्रबंधन।	लागू विधियों के अधीन विनियमित होगा।
26.	विदेशी प्रजातियों को लाना।	लागू विधियों के अधीन विनियमित होगा।
27.	पारिस्थितिकी पर्यटन।	लागू विधियों के अधीन विनियमित होगा।
28.	पोलिथीन बैगों का प्रयोग।	पारिस्थितिकी संवेदी जोन के भीतर पॉलिथीन बैग के उपयोग की अनुमति होगी परन्तु यह विशिष्ट आवश्यकता के आधार पर लागू विधियों के अधीन विनियमित होगा।
29.	वाणिज्यिक संकेत बोर्ड और होर्डिंग का प्रयोग।	लागू विधियों के अधीन विनियमित होगा।
30.	वायु, और वाहन प्रदूषण।	लागू विधियों के अधीन विनियमित होगा।
31.	ध्वनि प्रदूषण।	लागू विधियों के अधीन विनियमित होगा।
ग. संबंधित क्रियाकलाप		
32.	वर्षा जल संचय।	सक्रिय रूप से बढ़ावा दिया जाएगा।
33.	जैविक खेती।	सक्रिय रूप से बढ़ावा दिया जाएगा।
34.	सभी गतिविधियों के लिए हरित प्रौद्योगिकी का	सक्रिय रूप से बढ़ावा दिया जाएगा।

	अंगीकरण ।	
35.	ग्रामीण कारीगरी सहित कुटीर उद्योग।	सक्रिय रूप से बढ़ावा दिया जाएगा ।
36.	नवीकरणीय ऊर्जा और ईंधन का प्रयोग ।	बायोगैस, सौर प्रकाश इत्यादि को सक्रिय बढ़ावा दिया जाएगा।
37.	कृषि वानिकी ।	सक्रिय रूप से बढ़ावा दिया जाएगा ।
38.	बागान लगाना और औषधीय पौधों का रोपण ।	सक्रिय रूप से बढ़ावा दिया जाएगा ।
39.	पारिस्थितिकी अनुकूल यातायात का प्रयोग ।	सक्रिय रूप से बढ़ावा दिया जाएगा ।
40.	कौशल विकास ।	सक्रिय रूप से बढ़ावा दिया जाएगा ।
41.	अवक्रमित भूमि/वनों/ पर्यावासों की बहाली ।	सक्रिय रूप से बढ़ावा दिया जाएगा ।
42.	पर्यावरण के प्रति जागरूकता।	सक्रिय रूप से बढ़ावा दिया जाएगा ।

5. निगरानी समिति - केंद्रीय सरकार इस अधिसूचना के तीन माह के अंतर्गत निगरानी समिति गठन करेगी, पर्यावरण (संरक्षण) अधिनियम, 1986 की धारा 3 की उपधारा (3) द्वारा प्रदत्त शक्तियों का प्रयोग करते हुए पारिस्थितिकी संवेदी जोन की प्रभावी निगरानी के लिए एक मानीटरी समिति गठित करती है, जो निम्नलिखित से मिलकर बनेगी:--

क्र.सं.	निगरानी समिति का गठन	पद
1.	जिला कलेक्टर, पालघर जिला	-अध्यक्ष;
2.	मुख्य वन संरक्षक और निदेशक, संजय गांधी राष्ट्रीय उद्यान	-सदस्य;
3.	उप कलेक्टर, ठाणे जिला।	-सदस्य;
4.	राज्य सरकार द्वारा नामित किया जाने वाला वन्यजीव संरक्षण के क्षेत्र में कार्यरत गैर-सरकारी संगठन का एक प्रतिनिधि	-सदस्य;
5.	राज्य सरकार द्वारा नामित जैव विविधता का एक विशेषज्ञ	-सदस्य;
6.	प्रतिष्ठित संस्थान या राज्य विश्वविद्यालय से पारिस्थितिकी का एक विशेषज्ञ	-सदस्य;
7.	क्षेत्रीय अधिकारी, महाराष्ट्र राज्य प्रदूषण नियंत्रण बोर्ड, मुंबई/ठाणे	-सदस्य;
8.	नगर आयोजना अधिकारी, पालघर और ठाणे	-सदस्य;
9.	सहायक वन संरक्षक (एल.आर.पी.) ठाणे	-सदस्य;
10.	ठाणे प्रभाग के वन सर्वेक्षक	-सदस्य;
11.	विभागीय वन अधिकारी, संजय गांधी राष्ट्रीय उद्यान, बोरीवली	-सदस्य-सचिव।

6. विचारार्थ विषय:- (1) निगरानी समिति इस अधिसूचना के उपबंधों के अनुपालन की निगरानी करेगी।

(2) निगरानी समिति का कार्यकाल तीन वर्ष तक या राज्य सरकार द्वारा नई समिति का पुनर्गठन किए जाने तक होगा और इसके बाद निगरानी समिति राज्य सरकार द्वारा गठित की जाएगी।

(3) पारिस्थितिकी संवेदी जोन में भारत सरकार के तत्कालीन पर्यावरण और वन मंत्रालय की अधिसूचना सं. का.आ. 1533(अ) तारीख 14 सितंबर, 2006 की अनुसूची में के अधीन सम्मिलित क्रियाकलापों और इस अधिसूचना के पैरा 4 के अधीन सारणी में यथा विनिर्दिष्ट प्रतिषिद्ध गतिविधियों के सिवाय आने वाले ऐसे क्रियाकलापों की दशा में वास्तविक विनिर्दिष्ट स्थलीय दशाओं पर आधारित निगरानी समिति द्वारा संवीक्षा की जाएगी और उक्त अधिसूचना के उपबंधों के अधीन पूर्व पर्यावरण अनापत्ति के लिए केंद्रीय सरकार के पर्यावरण, वन और जलवायु परिवर्तन मंत्रालय को निर्दिष्ट की जाएगी।

(4) इस अधिसूचना के पैरा 4 के अधीन सारणी में यथा विनिर्दिष्ट प्रतिषिद्ध क्रियाकलापों के सिवाय, भारत सरकार के तत्कालीन पर्यावरण और वन मंत्रालय की अधिसूचना संख्या का.आ. 1533(अ) तारीख 14 सितंबर, 2006 की अधिसूचना के अनुसूची के अधीन ऐसे क्रियाकलापों, जिन्हें सम्मिलित नहीं किया गया है, परंतु पारिस्थितिकी संवेदी जोन में आते हैं, ऐसे क्रियाकलापों की वास्तविक विनिर्दिष्ट स्थलीय दशाओं पर आधारित मानीटरी समिति द्वारा संवीक्षा की जाएगी और उसे संबद्ध विनियामक प्राधिकरणों को निर्दिष्ट किया जाएगा ।

(5) मानीटरी समिति का सदस्य-सचिव या संबद्ध उपायुक्त या संबंधित उपायुक्त ऐसे व्यक्ति के विरुद्ध, जो इस अधिसूचना के किसी उपबंध का उल्लंघन करता है, पर्यावरण (संरक्षण) अधिनियम, 1986 की धारा 19 के अधीन परिवाद दायर करने के लिए सक्षम होगा।

(6) निगरानी समिति संबंधित विभागों के प्रतिनिधियों या विशेषज्ञों, औद्योगिक संघों के प्रतिनिधियों या संबंधित पक्षों को, प्रत्येक मामले में आवश्यकता के अनुसार, अपने विचार-विमर्श में सहायता के लिए आमंत्रित कर सकेगी।

(7) निगरानी समिति प्रत्येक वर्ष 31 मार्च की स्थिति के अनुसार अपनी वार्षिक कार्रवाई रिपोर्ट राज्य के मुख्य वन्यजीव बोर्ड को, **उपाबंध V** में दिए गए प्रपत्र के अनुसार, उस वर्ष की 30 जून तक प्रस्तुत करेगी।

(8) केन्द्रीय सरकार का पर्यावरण, वन और जलवायु परिवर्तन मंत्रालय निगरानी समिति को उसके कृत्यों के प्रभावी निर्वहन के लिए ऐसे निदेश दे सकेगा जो वह उचित समझे।

7. अतिरिक्त उपायः—इस अधिसूचना के उपबंधों को प्रभावी बनाने के लिए केन्द्रीय सरकार और राज्य सरकार, अतिरिक्त उपाय, यदि कोई हों, विनिर्दिष्ट कर सकेंगी।

8. सुप्रीम कोर्ट, आदि के आदेशः—इस अधिसूचना के उपबंध भारत के माननीय उच्चतम न्यायालय या उच्च न्यायालय या राष्ट्रीय हरित अधिकरण द्वारा पारित किए गए या पारित किए जाने वाले आदेश, यदि कोई हों, के अधधीन होंगे

[फा. सं. 25/25/2017-ईएसजेड]

डॉ.सतीश चन्द्र गढ़कोटी, वैज्ञानिक 'जी'

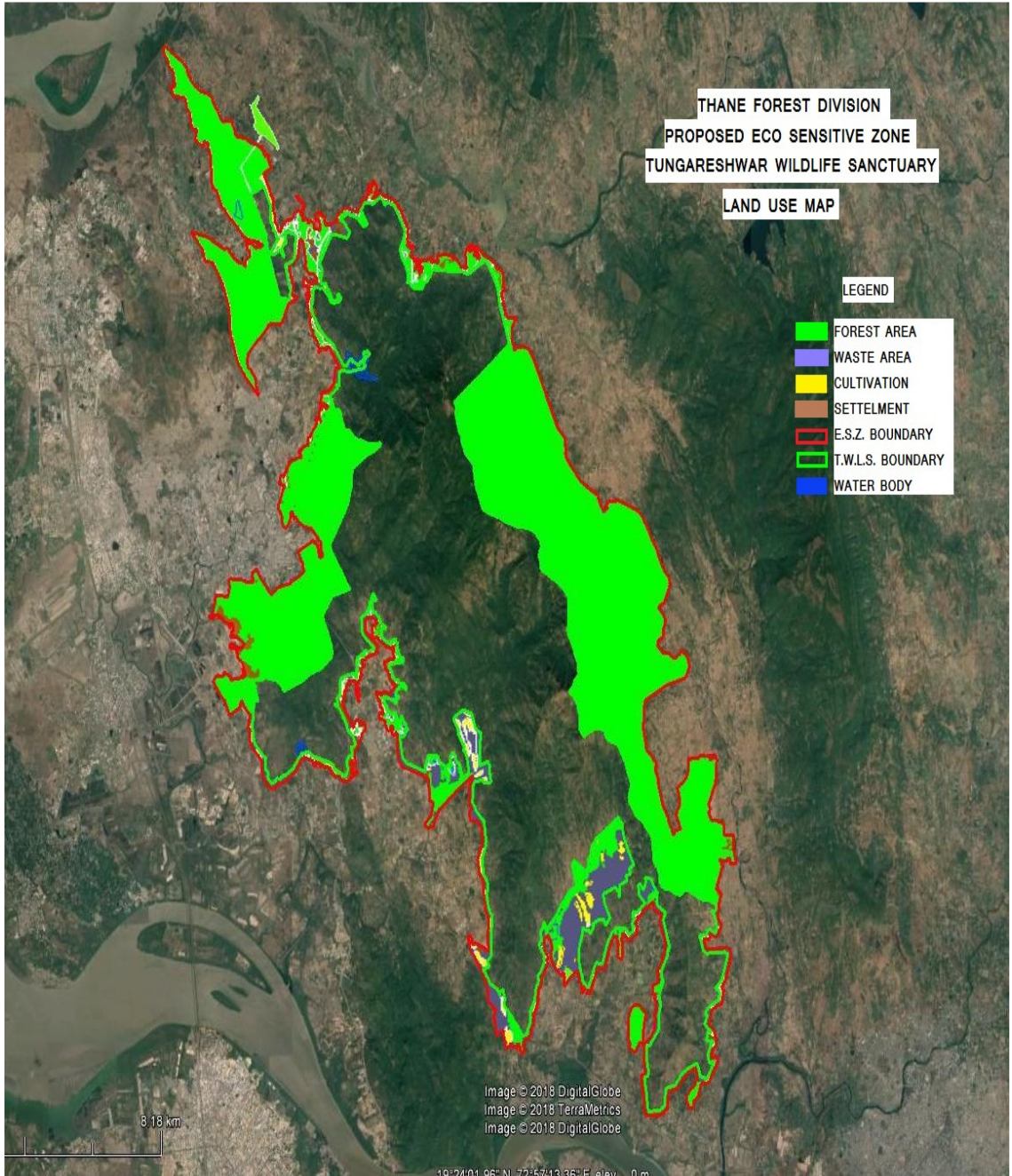
उपाबंध-I

तुंगरेश्वर वन्यजीव अभयारण्य के पारिस्थितिकी संवेदी जोन की सीमा का विवरण

दिशा	घिरा हुआ	टिप्पणियां
उत्तर	<p>ग्राम दहिसार क्र. सं.- 87, 85, 84, 72, 71, 69, 325, 324, 68, 67, 66, 60, 333, 137, 38, 40, 37, 36, 41, 42, 43, 45, 48 232, 336, 111, 18, 328, 327, 317बी, 326.</p> <p>ग्राम तोकरे क्र. सं.- 35, 36, 38, 39, 42, 43, 44, 31, 30, 48, 47, 50, 54, 55, 56, 53, 58, 60, पाडा, 22, 8, 7, 6, 4, 83, 63, 64, 65, 88, 81, 82, 2, 3.</p> <p>ग्राम कनेहेर क्र. सं.- 65, 64, 60, 50, 49, 48, 44, 43, 42, 56, 57, 58, 38, 37, 39.</p> <p>ग्राम शिरसाद क्र. सं. -80ए/4ए / पीटी, 97एपीटी, 42पीटी, 76पीटी, 85एपीटी, 36पीटी, 37पीटी, 84-ए4पीटी, 94पीटी.</p> <p>ग्राम मंडावी क्र. सं.- 55पीटी, 83पीटी, 54पीटी, 75पीटी, 38, 37पीटी.</p> <p>ग्राम चंदीप क्र. सं. - सड़क 97पीटी, 62पीटी, 61पीटी, 69पीटी, 47पीटी, 56पीटी, 48, 55, 54, 49.</p> <p>ग्राम शिवनसाई क्र.सं.- 14, 13, 12, 8, 7, 4ए, 2, 3, 88.</p> <p>ग्राम उसगांव क्र.सं. - 10, 11, 4, 8, 3, 84, 81, 82, 81पीटी, 87, 88, 75, 78, 77, 74, 73, 72, 71 सड़क।</p>	
पूर्व	<p>ग्राम परोल क्र. सं. - 111, सड़क-57, 58, 59, 56पीटी, 70पीटी, 50, 54.</p> <p>ग्राम मजीवली क्र. सं. - 18, 174, 176, 167, पी.एफ. 188.</p> <p>ग्राम तिलहेर क्र. सं. -256, 251, 250, 144, 235, 233, 224, 223, 220, 222, 58, आरक्षित वन।</p> <p>ग्राम खदकी बुरदरुक क्र.सं. - 106,105,135, सड़क 133,132, 36, 104, 17, 16, 15, 14, 13, 120, 103, 112, 111, 97, 98, 96, 101, 102, 121, 95, 94, 93, 143.</p> <p>ग्राम कुहा क्र. सं. -26, 25,182, 165,161,158, 124, 156, 122, 120, 116, 112, 102, 96, 95, 94, 92, 91, 89, 76, 75, 74, 73, 70, 64, 61, 55.</p> <p>ग्राम धामने क्र. सं. -26, 19, 38, 16, 15, 30, 102, 100, 96, 15, 94, 89, 84, 85, 80, 79, 78, 76.</p>	<p>पारिस्थितिकी-संवेदी जोन में जहां केवल सर्वेक्षण संख्या का एक हिस्सा शामिल है, पारिस्थितिकी-संवेदी जोन की सीमा को</p>

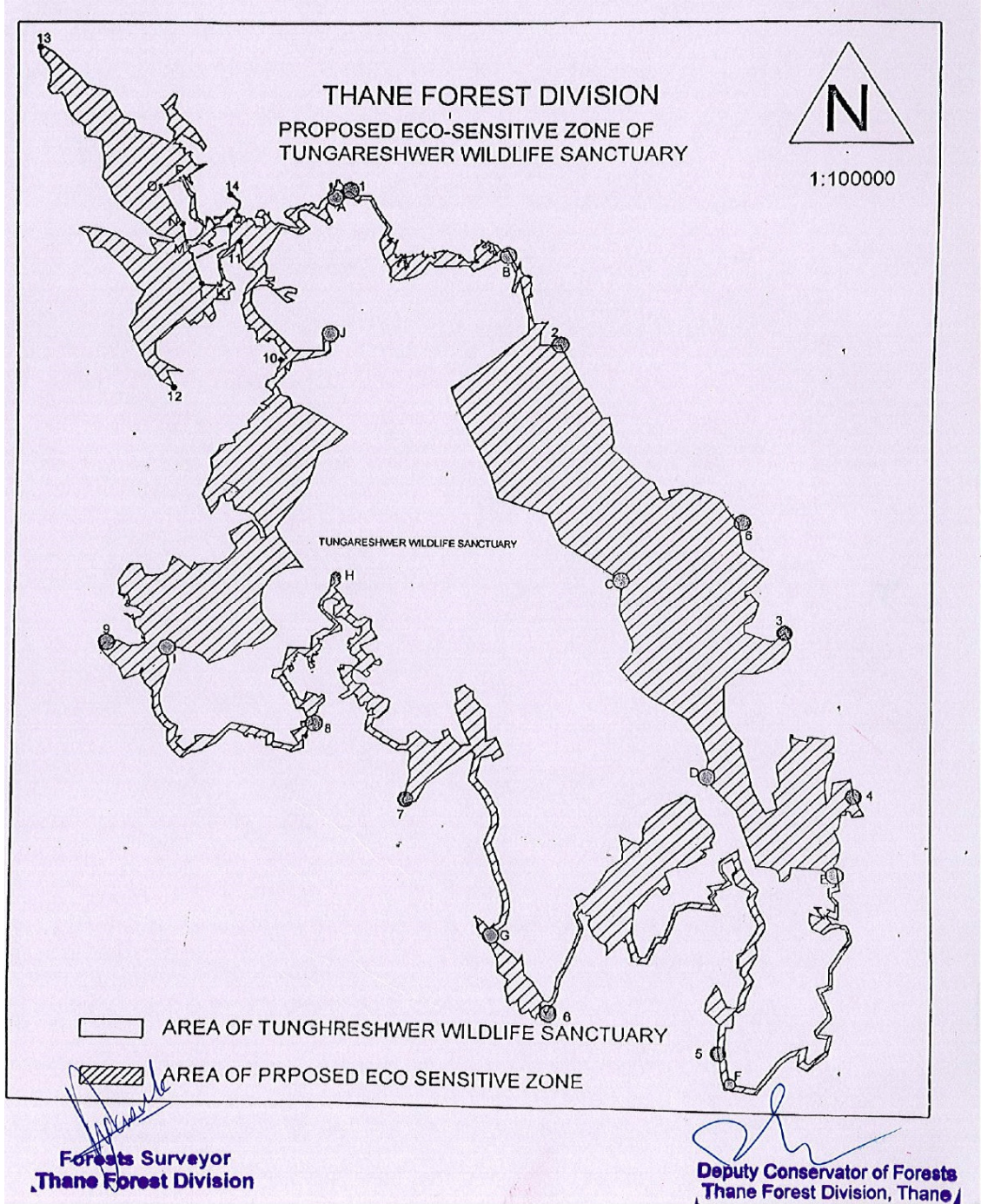
	<p>ग्राम पलीवली क्र. सं. - 20, 83, 18, 19, 15, 14, 73, 5पीटी, 1पीटी, 63पीटी, 77पीटी, 64पीटी, 78पीटी, 90पीटी, 68पीटी, 67पीटी, 80पीटी, 66पीटी, 79पीटी, 55पीटी, 54पीटी.</p> <p>ग्राम गने क्र. सं. - 15पीटी, 14पीटी, 12पीटी, 13पीटी, 11, 10पीटी, 9पीटी, 4पीटी, 3पीटी, 2पीटी, 33पीटी, 134पीटी, 128पीटी, 129पीटी, 121पीटी, 119पीटी, 118पीटी.</p> <p>ग्राम फिरनगरी पाडा क्र. सं. - 7पीटी, 6पीटी, 5पीटी, 2पीटी.</p>	<p>तुंगेश्वर वन्यजीव अभयारण्य की सीमा से 100.00 मीटर के रूप में माना जाएगा।</p>
दक्षिण	<p>ग्राम खरदी क्र. सं. - 42पीटी, 39पीटी, 37पीटी, 35पीटी, 31पीटी, 29पीटी, 28पीटी, 26पीटी, 20पीटी, 21पीटी, 22, 23.</p> <p>ग्राम भ्रमनगांव ग्राम सीमा का पाये।</p> <p>ग्राम पाये क्र. सं. - 119पीटी, 143, 141, नाला, 100पीटी, 99पीटी, 94पीटी, 92पीटी, 91पीटी, 89पीटी, 87पीटी, 249पीटी, 82पीटी, 89पीटी, 78पीटी, 77पीटी, 56पीटी, 54पीटी, 52पीटी, 50पीटी, 49पीटी, 38पीटी, 47पीटी, 45पीटी, 44, नाला18पीटी, 17पीटी.</p> <p>ग्राम नगला क्र. सं. - 52, 53, 84, 55, 23, 10, 5, 25पीटी, 29पीटी, 30पीटी, 32पीटी, 33पीटी, 37पीटी, 38पीटी.</p> <p>ग्राम शिलोट्टार क्र. सं. - 5पीटी, 4पीटी, 1पीटी, 21पीटी, 3, 2.</p> <p>ग्राम पोमान क्र. सं. - 128पीटी, 129पीटी, 118पीटी, 116पीटी, 115पीटी, 241पीटी, 107, 112पीटी, 240पीटी, 108पीटी, 105पीटी, 209पीटी, 102पीटी, 81पीटी, 63पीटी, 68पीटी, 73पीटी, 218पीटी, 52पीटी.</p> <p>ग्राम कामन क्र. सं. - नाला, 121, 123, 84पीटी, 87पीटी, 90पीटी, 124पीटी, 91पीटी, 92पीटी, 200पीटी, 201पीटी, 114पीटी, 107पीटी, 109पीटी, 87पीटी.</p> <p>ग्राम देवदाल क्र. सं. - , 36, 38, 39, 62, 31.</p> <p>ग्राम चिंचोटी क्र. सं. -23पीटी, 22, 21, 20, 19पीटी, 17पीटी, 18पीटी, 15पीटी, 10पीटी, 7पीटी, 6पीटी, 66पीटी, 67पीटी, 68पीटी, 61पीटी, 60पीटी, 58पीटी, 57, 55, 50, 51, 47, 48पीटी, 56पीटी, 59पीटी, 74पीटी, 34पीटी, 39पीटी, नाला।</p> <p>ग्राम कोलही क्र.सं. - सडक 22पीटी, 16पीटी, 17पीटी, 38एपीटी, 19पीटी, 20पीटी, 41पीटी, 24पीटी27पीटी, 36पीटी, 35पीटी, 42पीटी, 30पीटी, 32पीटी.</p> <p>ग्राम चंद्रा पाडा - भपानी की सीमा क्र.सं. - 154पीटी, 153पीटी, 152पीटी, 151पीटी, 149पीटी, 146पीटी, 143पीटी, 142पीटी, 140पीटी, 139पीटी, 134पीटी, 109पीटी, 15पीटी, 17पीटी, 18पीटी, 34, पीटी, 35पीटी, 55पीटी, 54पीटी, 59पीटी, 75पीटी, 76पीटी, 80पीटी, 77पीटी, 78पीटी, 79पीटी.</p>	
पश्चिम	<p>ग्राम तिवारी क्र.सं.- 20पीटी, 5पीटी, 11पीटी, 5पीटी, 9पीटी, 5पीटी, 8पीटी, 7पीटी, 171, 169पीटी, 166, 170, 165पीटी.</p> <p>ग्राम राजावली क्र. सं. - 78, 277, 280, 69, 156, 157, 163, 132, 161, 169, 135, 136, 140पीटी, 138पीटी, 131पीटी.</p> <p>ग्राम गोखीवारे क्र. सं. - 31ए/4ए.</p> <p>ग्राम वालिव क्र.सं. - 77, 80, 84, 39, 73 नाला.</p> <p>ग्राम सतीवली क्र. सं. - 54/4ए पीटी, 53, 50, 49, 48, 47, 46, 45, 96, 44, 42, 41, 65, 37, 34, 33, 32, 99, 30, 77, 72, 100, 28, 27, 19, 21, 20.</p> <p>ग्राम पेलहार क्र. सं. -117पीटी, 112पीटी, 110पीटी, 109पीटी, 108, 106पीटी, 103पीटी, 102पीटी, 101पीटी, 45पीटी, 40पीटी, 36पीटी, 45पीटी, 40पीटी, 36पीटी, 38पीटी, 287पीटी, 12पीटी, 86पीटी, 286,9, पीटी, 8पीटी, 7, 285, 5,</p>	

<p>284, 281 बी, 263, 260, 261, 259, 268, 255, 264, 214, 213, 3, 225, 226, 203, 302, 305, 182, 176.</p> <p>ग्राम खैर पाडा क्र. सं. - 33पीटी, 32पीटी, 30पीटी, 28पीटी, 26पीटी, 24पीटी, 22पीटी, 16+पीटी, 14पीटी, 17, 18, 40, 48, 49, 52, 47.</p> <p>ग्राम शिरगांव - धानु की सीमा क्र.सं. - 277, 275, 276, 271, 280, 272, 258, 259, 213, 212, 210, 209, 113, 114, 111, 105, 104.</p>	
---	--

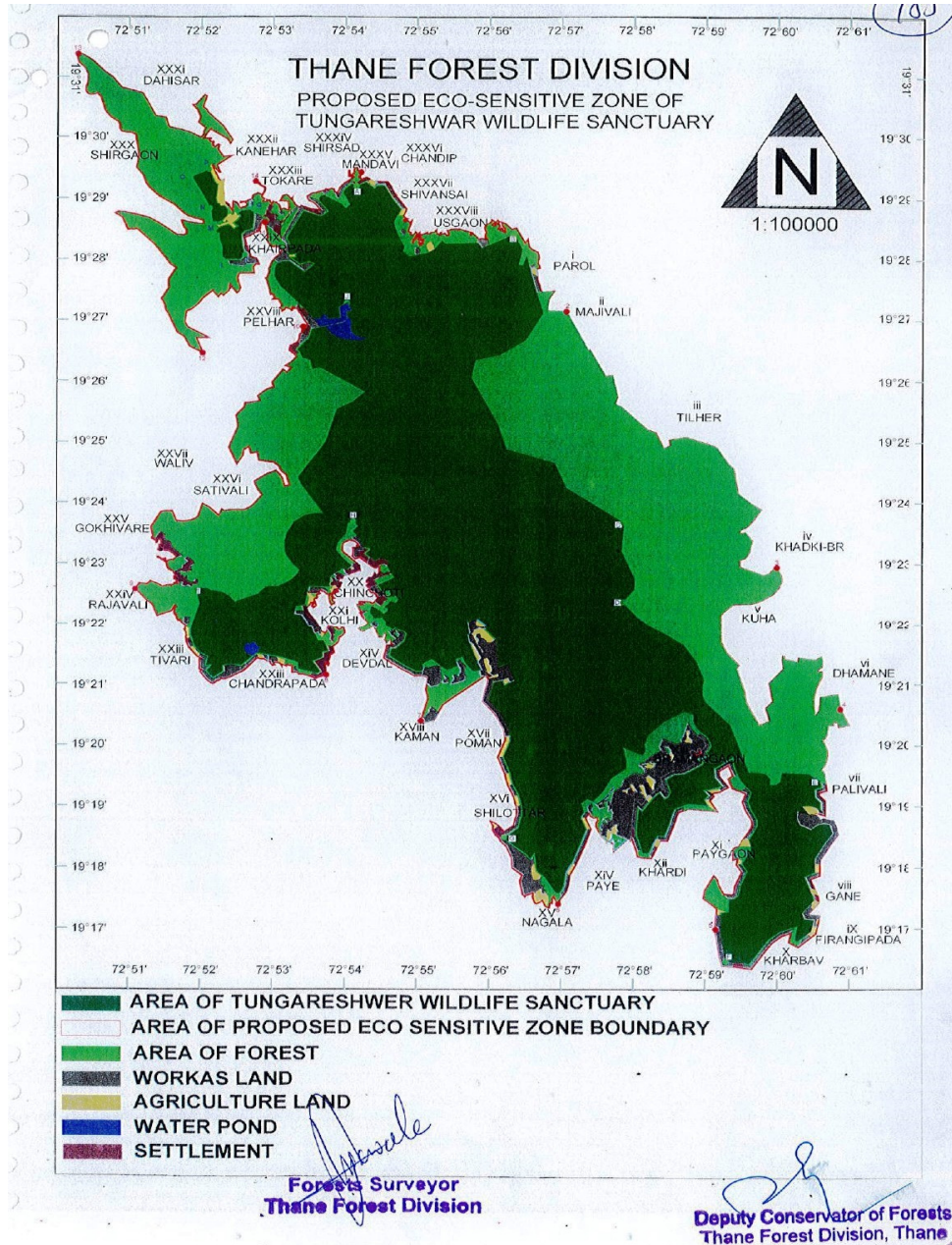
उपाबंध-II क**तुंगरेश्वर वन्यजीव अभयारण्य के पारिस्थितिकी संवेदी जोन का गूगल मानचित्र**

उपाबंध-II ख

पारिस्थितिकी संवेदी जोन को दर्शाया गया तुंगरेश्वर वन्यजीव अभयारण्य का मानचित्र

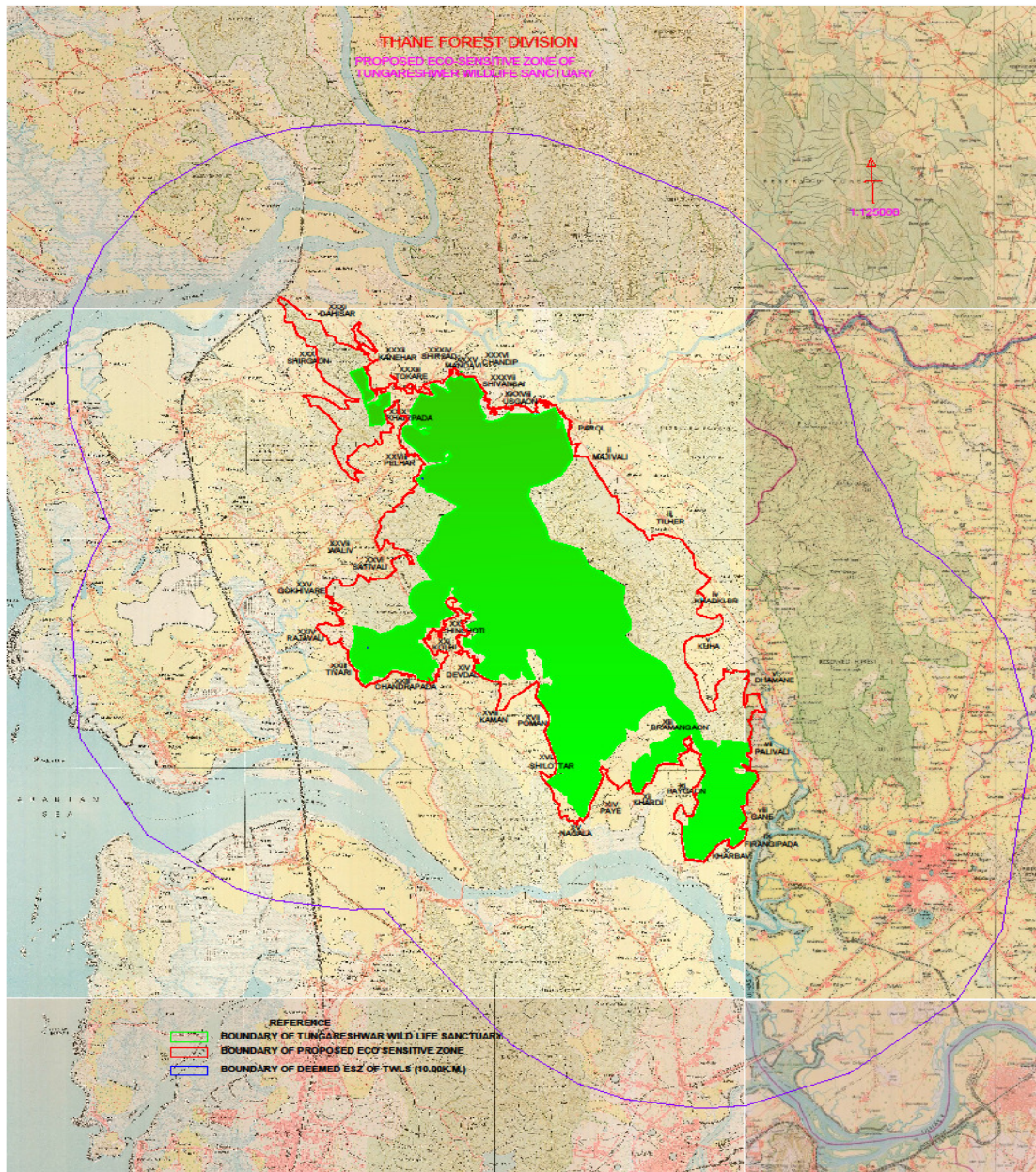


तुंगरेश्वर वन्यजीव अभयारण्य के पारिस्थितिकी संवेदी जोन का भूमि उपयोग और ग्राम विवरण मानचित्र



उपाबंध-II घ

भारतीय सर्वेक्षण (एस ओ आई) की टोपोशीट पर तुंगेश्वर वन्यजीव अभयारण्य के पारिस्थितिकी संवेदी जोन का मानचित्र



उपाबंध-III**सारणी क: तुंगरेखर वन्यजीव अभयारण्य के प्रमुख अवस्थानों के भू-निर्देशांक एवं टिप्पणियां**

क्र. सं.	अक्षांश	देशांतर	टिप्पणी
ए	19° 28' 31.37"	72° 54' 07.20"	बुरुज
बी	19° 27' 52.62"	72° 56' 04.21"	स्तम्भ
सी	19° 25' 02.19"	72° 56' 01.45"	कम्पार्टमेंट सीमा
डी	19° 22' 55.36"	72° 57' 30.63"	बुरुज
ई	19° 20' 30.48"	73° 00' 01.16"	बुरुज
एफ	19° 18' 07.68"	72° 58' 51.13"	स्तम्भ
जी	19° 19' 45.70"	72° 56' 01.92"	बुरुज
एच	19° 24' 04.24"	72° 54' 09.49"	स्तम्भ
आई	19° 23' 06.14"	72° 52' 08.92"	बुरुज
जे	19° 27' 30.07"	72° 53' 33.55"	बुरुज
के	19° 27' 25.93"	72° 52' 43.18"	स्तम्भ
एल	19° 27' 27.34"	72° 52' 32.48"	स्तम्भ
एम	19° 27' 58.01"	72° 52' 21.16"	बुरुज
एन	19° 28' 11.06"	72° 52' 18.72"	बुरुज
ओ	19° 28' 43.47"	72° 52' 17.03"	बुरुज
पी	19° 28' 43.47"	72° 52' 17.03"	स्तम्भ
क्यू	19° 28' 10.57"	72° 52' 48.47"	स्तम्भ

सारणी ख: तुंगरेखर वन्यजीव अभयारण्य के अधिसूचित क्षेत्र की सीमा पर मुख्य अवस्थानों के भू-निर्देशांक

क्र. सं.	अक्षांश	देशांतर	क्र. सं.	अक्षांश	देशांतर
1	19°28'11.08"उ	72°53'26.64"पू	53	19°20'6.19"उ	72°57'1.97"पू
2	19°28'20.40"उ	72°53'34.37"पू	54	19°18'59.55"उ	72°56'42.04"पू
3	19°28'21.85"उ	72°53'52.48"पू	55	19°19'45.57"उ	72°56'1.80"पू
4	19°28'32.72"उ	72°54'22.54"पू	56	19°20'27.55"उ	72°56'8.53"पू
5	19°28'12.25"उ	72°54'42.00"पू	57	19°21'27.11"उ	72°56'2.86"पू
6	19°27'43.36"उ	72°54'45.02"पू	58	19°21'55.01"उ	72°56'10.10"पू
7	19°27'46.46"उ	72°55'10.21"पू	59	19°22'27.63"उ	72°55'59.86"पू
8	19°27'52.71"उ	72°56'4.24"पू	60	19°22'43.51"उ	72°55'42.23"पू
9	19°27'31.20"उ	72°56'17.24"पू	61	19°22'28.86"उ	72°55'36.98"पू
10	19°26'55.31"उ	72°56'28.60"पू	62	19°21'56.97"उ	72°55'40.77"पू
11	19°26'40.21"उ	72°56'8.01"पू	63	19°22'12.19"उ	72°55'15.85"पू
12	19°26'15.07"उ	72°55'32.22"पू	64	19°22'11.72"उ	72°54'38.63"पू
13	19°25'1.68"उ	72°56'1.68"पू	65	19°22'30.90"उ	72°54'44.30"पू
14	19°24'35.50"उ	72°57'1.56"पू	66	19°22'52.61"उ	72°54'21.01"पू
15	19°24'0.63"उ	72°57'29.43"पू	67	19°22'58.08"उ	72°54'42.86"पू

16	19°23'22.36"उ	72°57'35.80"पू	68	19°23'29.94"उ	72°54'32.31"पू
17	19°22'56.45"उ	72°57'30.37"पू	69	19°24'4.08"उ	72°54'9.36"पू
18	19°22'25.81"उ	72°57'46.14"पू	70	19°23'46.70"उ	72°53'56.66"पू
19	19°21'53.78"उ	72°58'33.40"पू	71	19°23'5.94"उ	72°53'52.28"पू
20	19°21'21.66"उ	72°58'50.07"पू	72	19°23'5.58"उ	72°53'36.18"पू
21	19°20'45.22"उ	72°59'3.26"पू	73	19°22'47.79"उ	72°53'29.28"पू
22	19°20'36.67"उ	72°59'23.59"पू	74	19°22'25.59"उ	72°53'48.68"पू
23	19°20'30.64"उ	73° 0'1.19"पू	75	19°21'58.03"उ	72°53'40.61"पू
24	19°20'10.17"उ	73° 0'0.22"पू	76	19°22'14.26"उ	72°52'56.02"पू
25	19°19'56.39"उ	72°59'50.46"पू	77	19°21'52.85"उ	72°52'25.96"पू
26	19°19'56.90"उ	73° 0'12.27"पू	78	19°22'36.13"उ	72°52'5.12"पू
27	19°19'32.00"उ	72°59'59.89"पू	79	19°23'3.56"उ	72°52'5.75"पू
28	19°19'24.40"उ	73° 0'3.21"पू	80	19°22'56.42"उ	72°52'37.82"पू
29	19°19'14.91"उ	72°59'49.41"पू	81	19°23'9.81"उ	72°53'8.31"पू
30	19°19'2.16"उ	72°59'56.19"पू	82	19°23'22.93"उ	72°53'27.24"पू
31	19°18'42.69"उ	72°59'59.44"पू	83	19°23'48.33"उ	72°53'16.73"पू
32	19°18'32.64"उ	72°59'43.36"पू	84	19°24'6.65"उ	72°53'44.77"पू
33	19°18'41.26"उ	72°59'40.85"पू	85	19°24'37.37"उ	72°53'24.45"पू
34	19°18'11.94"उ	72°59'7.83"पू	86	19°25'29.97"उ	72°53'48.18"पू
35	19°18'7.66"उ	72°58'51.17"पू	87	19°25'47.43"उ	72°54'16.81"पू
36	19°18'30.80"उ	72°58'47.60"पू	88	19°26'19.96"उ	72°53'24.84"पू
37	19°18'52.46"उ	72°58'49.45"पू	89	19°26'49.98"उ	72°54'4.44"पू
38	19°19'27.65"उ	72°59'1.45"पू	90	19°26'39.65"उ	72°53'39.89"पू
39	19°19'59.90"उ	72°59'12.67"पू	91	19°27'18.12"उ	72°53'6.53"पू
40	19°20'47.72"उ	72°58'54.26"पू	92	19°27'26.59"उ	72°53'36.21"पू
41	19°20'43.17"उ	72°58'40.92"पू	93	19°27'49.95"उ	72°53'13.62"पू
42	19°20'9.28"उ	72°58'31.79"पू	94	19°27'25.93"उ	72°52'43.18"पू
43	19°20'10.85"उ	72°58'13.91"पू	95	19°27'27.34"उ	72°52'32.48"पू
44	19°19'32.59"उ	72°57'49.37"पू	96	19°28'11.06"उ	72°52'18.72"पू
45	19°20'13.95"उ	72°57'43.76"पू	97	19°28'43.47"उ	72°52'17.03"पू
46	19°20'37.56"उ	72°58'5.27"पू	98	19°28'43.47"उ	72°52'17.03"पू
47	19°20'54.84"उ	72°58'31.96"पू	99	19°27'58.52"उ	72°52'21.60"पू
48	19°21'12.51"उ	72°58'27.52"पू	100	19°28'12.50"उ	72°52'39.28"पू
49	19°21'30.34"उ	72°58'21.04"पू	101	19°28'10.57"उ	72°52'48.47"पू
50	19°21'1.17"उ	72°57'49.32"पू	102	19°27'49.24"उ	72°52'38.66"पू
51	19°21'0.18"उ	72°57'34.81"पू			
52	19°20'38.86"उ	72°57'30.26"पू			

सारणी ग: पारिस्थितिकी संवेदी जोन के प्रमुख अवस्थानों के भू-निर्देशांक

क्र. सं.	अक्षांश	देशांतर	टिप्पणी
1	19°26'51.85" उ	72°56'48.31"पू	सड़क
2	19° 24' 59.08"	72° 58' 47.07"	बुरुज
3	19°23'24.84" उ	72°59'24.92"पू	बुरुज
4	19°20'58.56"उ	73° 0'21.65"पू	नाला
5	19°18'25.00"उ	72°58'45.16"पू	सड़क
6	19°18'56.40"उ	72°56'44.75"पू	सड़क
7	19°21'22.93"उ	72°55'5.06"पू	नाला
8	19° 20' 44.75"	72° 54' 06.46"	रेलवे ट्रैक
9	19° 23' 07.21"	72° 51' 30.31"	बुरुज
10	19° 28' 12.09"	72° 51' 02.56"	सड़क
11	19°28'5.91"उ	72°52'56.30"पू	स्तम्भ
12	19°26'19.83"उ	72°52'11.02"पू	बुरुज
13	19°30'19.13"उ	72°50'34.82"पू	बुरुज
14	19°29'45.15"उ	72°52'11.07"पू	बुरुज

सारणी घ: तुंगेश्वर वन्यजीव अभयारण्य के पारिस्थितिकी संवेदी जोन

क्र. सं.	अक्षांश	देशांतर
उत्तर		
1	19°30'20.10"उ	72°50'34.81"पू
2	19°29'47.45"उ	72°52'10.60"पू
3	19°29'8.31"उ	72°52'30.52"पू
4	19°29'11.84"उ	72°52'9.94"पू
5	19°28'56.51"उ	72°52'25.02"पू
6	19°28'52.08"उ	72°52'16.33"पू
7	19°28'12.44"उ	72°52'33.07"पू
8	19°28'36.87"उ	72°52'49.89"पू
9	19°28'17.73"उ	72°53'2.62"पू
10	19°28'23.42"उ	72°53'19.04"पू
11	19°28'19.90"उ	72°53'32.69"पू
12	19°28'34.74"उ	72°53'58.45"पू
13	19°28'39.08"उ	72°54'16.40"पू
14	19°28'28.31"उ	72°54'35.98"पू
15	19°28'16.14"उ	72°54'43.71"पू
16	19°28'7.10"उ	72°54'43.89"पू
17	19°28'3.41"उ	72°54'50.93"पू
18	19°27'45.71"उ	72°54'52.16"पू
19	19°27'52.92"उ	72°54'57.41"पू
20	19°27'55.65"उ	72°55'8.69"पू
21	19°27'56.55"उ	72°55'21.47"पू
22	19°27'54.27"उ	72°55'33.08"पू
23	19°27'47.12"उ	72°55'45.00"पू
24	19°28'3.35"उ	72°55'47.47"पू
25	19°27'53.68"उ	72°55'58.12"पू
26	19°27'56.20"उ	72°56'2.30"पू
पूर्व		
27	19°27'48.99"उ	72°56'14.56"पू
28	19°27'32.16"उ	72°56'24.00"पू
29	19°27'19.08"उ	72°56'24.06"पू

30	19°27'13.50"उ	72°56'35.89"पू
31	19°26'58.64"उ	72°56'30.97"पू
32	19°26'22.74"उ	72°57'5.01"पू
33	19°25'31.55"उ	72°57'31.82"पू
34	19°25'12.23"उ	72°57'58.51"पू
35	19°25'2.52"उ	72°58'35.60"पू
36	19°24'38.42"उ	72°58'56.88"पू
37	19°24'17.00"उ	72°59'10.06"पू
38	19°23'53.94"उ	72°59'1.95"पू
39	19°23'21.70"उ	72°59'30.09"पू
40	19°22'49.65"उ	72°58'47.82"पू
41	19°22'26.82"उ	72°58'47.08"पू
42	19°22'4.27"उ	72°59'0.08"पू
43	19°21'18.40"उ	72°59'17.12"पू
44	19°21'50.03"उ	72°59'20.81"पू
45	19°22'10.79"उ	72°59'32.21"पू
46	19°22'12.46"उ	72°59'59.32"पू
47	19°21'52.47"उ	72°59'59.74"पू
48	19°21'33.24"उ	72°59'52.84"पू
49	19°21'25.64"उ	73° 0'8.20"पू
50	19°21'17.39"उ	73° 0'18.99"पू
51	19°20'48.85"उ	73° 0'4.12"पू
52	19°20'22.87"उ	73° 0'1.59"पू
53	19°20'10.19"उ	72°59'55.19"पू
54	19°19'52.56"उ	73° 0'14.63"पू
55	19°19'21.82"उ	73° 0'6.46"पू
56	19°19'7.59"उ	72°59'52.29"पू
57	19°18'47.70"उ	72°59'56.19"पू
58	19°18'31.71"उ	72°59'55.66"पू
दक्षिण		
59	19°18'18.91"उ	72°59'43.66"पू
60	19°18'37.45"उ	72°59'39.29"पू
61	19°18'23.02"उ	72°59'20.14"पू
62	19°18'6.41"उ	72°59'6.57"पू

63	19°18'3.92"उ	72°58'47.31"पू
64	19°18'32.67"उ	72°58'44.50"पू
65	19°19'7.65"उ	72°58'30.72"पू
66	19°19'36.82"उ	72°59'2.47"पू
67	19°20'2.85"उ	72°59'9.26"पू
68	19°20'19.20"उ	72°59'2.92"पू
69	19°20'25.05"उ	72°58'59.00"पू
70	19°20'30.58"उ	72°58'52.82"पू
71	19°20'21.53"उ	72°58'40.08"पू
72	19°20'9.84"उ	72°58'39.65"पू
73	19°20'10.43"उ	72°58'24.95"पू
74	19°20'3.43"उ	72°58'12.83"पू
75	19°19'44.96"उ	72°58'5.90"पू
76	19°19'32.05"उ	72°57'52.99"पू
77	19°19'54.85"उ	72°57'11.35"पू
78	19°19'31.68"उ	72°56'58.55"पू
79	19°18'47.23"उ	72°56'42.63"पू
80	19°19'0.07"उ	72°56'16.05"पू
81	19°19'33.70"उ	72°56'5.97"पू
82	19°20'8.91"उ	72°55'46.17"पू
83	19°19'57.35"उ	72°56'7.28"पू
84	19°20'26.63"उ	72°56'3.64"पू
85	19°21'1.14"उ	72°55'56.20"पू
86	19°21'33.46"उ	72°55'47.67"पू
87	19°21'58.78"उ	72°55'50.27"पू
88	19°21'22.95"उ	72°55'10.83"पू
89	19°21'56.17"उ	72°55'5.71"पू
90	19°22'8.40"उ	72°54'35.73"पू
91	19°22'32.46"उ	72°54'29.32"पू
92	19°22'40.70"उ	72°54'19.56"पू
93	19°22'56.40"उ	72°54'11.65"पू
94	19°23'0.53"उ	72°54'32.03"पू
95	19°23'10.02"उ	72°54'24.07"पू
96	19°23'18.93"उ	72°54'31.46"पू

97	19°23'26.23"उ	72°54'23.56"पू
98	19°23'33.79"उ	72°54'13.89"पू
99	19°23'47.89"उ	72°54'5.82"पू
100	19°23'37.02"उ	72°54'1.87"पू
101	19°23'21.38"उ	72°54'7.71"पू
102	19°23'14.31"उ	72°54'0.53"पू
103	19°22'49.05"उ	72°53'54.21"पू
104	19°22'56.59"उ	72°53'39.86"पू
105	19°22'44.46"उ	72°53'39.29"पू
106	19°22'31.54"उ	72°53'49.21"पू
107	19°22'27.04"उ	72°53'57.90"पू
108	19°22'16.53"उ	72°53'50.81"पू
109	19°21'56.85"उ	72°53'46.65"पू
110	19°22'3.68"उ	72°53'25.15"पू
111	19°22'8.80"उ	72°53'7.03"पू
112	19°22'0.47"उ	72°52'48.29"पू
113	19°21'49.47"उ	72°52'27.60"पू
114	19°22'12.89"उ	72°52'9.91"पू
115	19°22'26.96"उ	72°52'2.45"पू
पश्चिम		
116-पू	19°22'49.61"उ	72°51'54.62"पू
117	19°22'39.90"उ	72°51'41.89"पू
118	19°23'3.04"उ	72°51'24.74"पू
119	19°23'3.65"उ	72°51'43.97"पू
120	19°23'7.16"उ	72°51'57.78"पू
121	19°23'27.34"उ	72°51'41.53"पू
122	19°23'34.22"उ	72°51'42.47"पू
123	19°23'46.46"उ	72°51'22.18"पू
124	19°24'13.46"उ	72°51'41.91"पू
125	19°24'20.40"उ	72°52'9.23"पू
126	19°24'12.42"उ	72°52'44.44"पू
127	19°24'29.89"उ	72°53'17.12"पू
128	19°24'48.76"उ	72°52'38.80"पू
129	19°25'37.69"उ	72°52'55.55"पू

130	19°26'10.49"उ	72°53'21.08"पू
131	19°26'38.87"उ	72°53'34.27"पू
132	19°27'0.68"उ	72°53'6.40"पू
133	19°27'35.05"उ	72°52'57.39"पू
134	19°28'6.81"उ	72°52'55.38"पू
135	19°27'8.62"उ	72°52'33.93"पू
136	19°26'19.61"उ	72°52'11.81"पू
137	19°27'2.15"उ	72°51'42.40"पू
138	19°27'36.25"उ	72°51'34.52"पू
139	19°28'11.99"उ	72°51'2.50"पू
140	19°28'3.70"उ	72°52'15.53"पू
141	19°29'12.82"उ	72°51'19.42"पू

उपाबंध-IV क

भू-निर्देशांकों के साथ तुंगेश्वर वन्यजीव अभयारण्य के पारिस्थितिकी संवेदी जोन के अंतर्गत आने वाले ग्रामों की सूची

क्र. सं.	ग्रामों के नाम	पारिस्थितिकी संवेदी जोन	
		अक्षांश	देशांतर
i	परोल	19°27'27.81"उ	72°56'20.86"पू
ii	मजीवली	19°26'39.35"उ	72°56'56.63"पू
iii	तिलहेर	19°25'22.06"उ	72°57'41.51"पू
iv	खडकी-बीआर.	19°23'47.06"उ	72°59'6.90"पू
v	कुहा	19°22'41.12"उ	72°58'46.06"पू
vi	धामने	19°21'27.84"उ	72°59'58.70"पू
vii	पलीवली	19°19'59.31"उ	73° 0'15.45"पू
viii	गने	19°19'26.41"उ	73° 0'7.44"पू
ix	फिरंगीपाडा	19°18'43.81"उ	73° 0'2.82"पू
x	खरबाव	19°19'8.29"उ	72°58'30.18"पू
xi	खरदी	19°19'44.85"उ	72°58'5.22"पू
xii	पायगांव	19°20'4.10"उ	72°59'8.32"पू
xiii	ब्रामनगांव	19°20'39.07"उ	72°58'1.83"पू
xiv	पाये	19°19'43.34"उ	72°57'4.49"पू
xv	नगला	19°18'51.48"उ	72°56'35.80"पू
xvi	शिलोटार	19°20'8.81"उ	72°55'46.32"पू
xvii	पोमन	19°21'1.36"उ	72°55'56.48"पू

xviii	कामन	19°21'25.08"उ	72°55'2.34"पू
xiv	देवदल	19°22'41.79"उ	72°54'14.98"पू
xx	चिनचोटी	19°23'47.43"उ	72°54'4.86"पू
xxi	कोलही	19°22'32.75"उ	72°54'0.70"पू
xxii	चन्द्रापाडा	19°22'11.22"उ	72°52'58.13"पू
xxiii	तिवरी	19°22'15.78"उ	72°52'6.71"पू
xxiv	राजावली	19°23'3.13"उ	72°51' पू
xxv	गोखीवरे	19°24'12.56"उ	72°51'41.35"पू
xxvi	सतीवली	19°24'32.23"उ	72°52'51.98"पू
xxvii	वालीव	19°25'7.32"उ	72°52'33.38"पू
xxviii	पेलहर	19°27'7.90"उ	72°53'4.60"पू
xxix	खिरपाडा (पुराना कनेहर)	19°27'34.93"उ	72°52'47.08"पू
xxx	शिरगांव	19°28'11.58"उ	72°51'2.79"पू
xxxI	धिसर	19°30'18.34"उ	72°50'34.20"पू
xxxii	तोकरे (पुराना कनेहर)	19°28'37.40"उ	72°52'49.90"पू
xxxiii	कनेहर	19°28'25.02"उ	72°53'11.53"पू
xxxiv	शिरसाद	19°28'28.92"उ	72°53'39.71"पू
xxxv	मनदावी	19°28'47.14"उ	72°54'9.60"पू
xxxvi	चंदीप	19°28'13.40"उ	72°54'44.90"पू
xxxvii	शिवंसाई	19°27'54.36"उ	72°55'14.69"पू
xxxviii	उसगांव	19°28'3.50"उ	72°55'48.09"पू

उपाबंध-IV ख

तुंगेश्वर वन्यजीव अभयारण्य के पारिस्थितिकी संवेदी जोन के अंतर्गत आने वाले क्षेत्र विवरण के साथ ग्रामों की सूची

क्र. सं.	तालुका	ग्राम का नाम	वन क्षेत्र (हेक्टेयर)	निजी क्षेत्र (हेक्टेयर)	कुल क्षेत्र (हेक्टेयर)
1	वसाई	तिलहेर	1200.00	0.000	1200.00
2		मजीवली	502.532	0.000	502.532
3		परोल	26.39	3.555	29.945
4		उसगांव	47.15	1.148	48.298
5		शिवंसाई	30.27	1.347	31.617
6		चंदीप	14.05	11.797	25.847
7		मनदावी	14.158	3.780	17.938
8		शिरसाद	5.064	10.144	15.208
9		खिरपाडा (पुराना कनेहर)	74.699	42.213	116.912

10		तोकरे (पुराना कनेहर)	86.456	7.584	94.04
11		धिसार	153.872	0.000	153.872
12		कनेहर	2.4	0.000	2.4
13		शिरगांव	504.521	0.000	504.521
14		पेलहर	407.547	27.882	435.429
15		वालीव	45.66	0.000	45.66
16		सतीवली	517.743	12.00	529.743
17		गोखीवरे	18.61	0.000	18.61
18		राजावली (पुराना)	318.147	2.52	320.667
19		तिवरी	0.000	18.480	18.480
20		चन्द्रापाडा	7.285	27.084	34.369
21		कोलही	24.07	17.252	41.322
22		चिनचोटी	33.328	58.931	92.259
23		देवदल	24.296	13.359	37.655
24		कामन	61.725	89.421	151.146
25		पोमन	30.911	27.908	58.819
26		शिलोटार	0.000	17.7	17.700
27		नगला	12.397	47.18	59.577
28	भिवांडी	पाये	27.742	79.68	107.422
29		ब्रामनगांव	88.628	220.162	308.790
30		पायगांव	40.104	62.724	102.828
31		खरदी	0.000	19.191	19.191
32		खराबाव	28.422	68.97	97.392
33		फिरंगीपाडा	0.000	6.786	6.786
34		गने	0.000	17.516	17.516
35		पलीवली	132.956	20.295	153.251
36		धामने	92.389	0.000	92.389
37		कुहा	978.073	0.000	978.073
38		खडकी-बीआर.	238.099	0.000	238.099
		कुल	5789.694	936.609	6726.303

उपाबंध-V**पारिस्थितिकी संवेदी जोन की निगरानी समिति—की गई कार्रवाई सम्बन्धी रिपोर्ट का प्रपत्र**

1. बैठकों की संख्या और तारीख ।
2. बैठकों का कार्यवृत्त : कृपया मुख्य उल्लेखनीय बिंदुओं का वर्णन करें । बैठक के कार्यवृत्त को एक पृथक उपाबंध में प्रस्तुत करें ।
3. पर्यटन महायोजना सहित आंचलिक महायोजना की तैयारी की स्थिति ।
4. भू-अभिलेखों की स्पष्ट त्रुटियों के सुधार के लिए निबटाए गए मामलों का सार। विवरण उपाबंध के रूप में संलग्न करें।
5. पर्यावरण प्रभाव मूल्यांकन अधिसूचना, 2006 के अधीन आने वाली गतिविधियों से संबंधित संवीक्षा किए गए मामलों का सार । विवरण एक पृथक उपाबंध के रूप में संलग्न करें ।
6. पर्यावरण प्रभाव मूल्यांकन अधिसूचना, 2006 के अधीन न आने वाली गतिविधियों से संबंधित संवीक्षा किए गए मामलों का सार । विवरण एक पृथक उपाबंध के रूप में संलग्न करें ।
7. पर्यावरण (संरक्षण) अधिनियम, 1986 की धारा 19 के अधीन दर्ज की गई शिकायतों का सार ।
8. कोई अन्य महत्वपूर्ण मामला ।

MINISTRY OF ENVIRONMENT, FOREST AND CLIMATE CHANGE**NOTIFICATION**

New Delhi, the 24th December, 2018

S.O. 6310(E).—The following draft of the notification, which the Central Government proposes to issue in exercise of the powers conferred by sub-section (1), read with clause (v) and clause (xiv) of sub-section (2) and sub-section (3) of section 3 of the Environment (Protection) Act, 1986 (29 of 1986) is hereby published, as required under sub-rule (3) of rule 5 of the Environment (Protection) Rules, 1986, for the information of the public likely to be affected thereby; and notice is hereby given that the said draft notification shall be taken into consideration on or after the expiry of a period of sixty days from the date on which copies of the Gazette containing this notification are made available to the Public;

Any person interested in making any objections or suggestions on the proposals contained in the draft notification may forward the same in writing, for consideration of the Central Government within the period so specified to the Secretary, Ministry of Environment, Forest and Climate Change, Indira Paryavaran Bhawan, Jor bagh Road, Aliganj, New Delhi-110 003, or send it to the e-mail address of the Ministry at eszmef@nic.in.

Draft Notification

WHEREAS, the Tungareshwar Wildlife Sanctuary is situated in Thane and Palghar Districts of Maharashtra. The sanctuary has an area of **85.70 square kilometers** and is important habitat for wildlife and is known for mammalian species like leopard (*Panthera pardus* - Bibtya), wild boar (*Sus scrofa* – Raan Dukkar), four headed antelope (*Tetracero quadricornis* - Bhekar), blacknaped hare (*Lepus nigricollis*), wild cat (Raanmanjar), jackals (Kolha), porcupines (salu), bonnet macaques (Makad), etc.;

AND WHEREAS, many bird species are found in this area viz, peacock (*Tachybaptus rufficollis*), purple heron (*Ardea purpurea*), smaller egret (*Egretta intermedia*), lesser whistling teal (*Dendrocygna javonica*), common pochard, pariah kite (*Milvus migrans*), shikra (*Accelptiter badius*), grey jungle fowl (*Gallus sonnerata*), red-wattled lapwing (*Vanellus indicus*), blue rock pigeon (*Columba livis*), rose-winged parakeet (*Psittacula krameri*), common cuckoo (*Cuculus variouis*), Indian koel (*Eudynamys scolopacea*), greater coucal (*Centropus sinensis*), spotted owl (*Athene brama*), common kingfisher, house crow, jungle crow (*Carvus*

macrorhynchos), common wood shrike, bulbul, house sparrow, etc. Besides numerous butterflies, moths and other species of reptiles are found in the tract including Indian pond terrapin (*Kasav*), common garden lizard, Indian chameleon (*Chameleon zeylanicus*), ghorpud (*Varanus bengalensis*), rough-scaled sand boa (*Eryx conisus*), durkyaghoonas (*Lycodon aulicus*), striped keelback (*Amphiesma stolata*), dhaman (*Ptyas mucosus*), common Indian krait (*Bungarus caeruleus*), Indian cobra, Indian rock python, viper, etc.;

AND WHEREAS, diverse species of flora is also found which includes teak (*Tectona grandis*), ain (*Terminalia tomentosa*), khair (*Acacia catechu*), ked (*Adina cordifolia*), kalamb (*Mitragyna parviflora*), bibla (*Pterocarpus marsupium*), kuda (*Holarrhena antidysentrica*), kumbhi (*Caraya arborea*), palas (*Butea monosperma*), tembhurni (*Diospyros melanoxylon*), amba (*Magnifera indica*), jambhul (*Syzygium cumini*), etc. and bamboo varieties of katas bamboo (*Bambusa arundinacea*), manvel bamboo (*Dendrocalamus strictus*); shrubwoods include karvand (*Carissa carandus*), ukshi (*Calycopteris floribunda*), murud-sheng (*Helicteres isora*), ranbhendi (*Thepesia lampas*), burada (*Bluemialocera*), karvi (*Carvia callosa*), etc.; Climbers includes modvel (*combretum ovalifalium*), palasvel (*Butea superba*), kuhili (*mucuna pruriata*), chilhar (*Caesalpinia sepiarari*), musari (*Janminum arbore scens*), karambel (*Dillenia putrgyana*), etc.;

AND WHEREAS, it is necessary to conserve and protect the area, the extent and boundaries of which are specified in paragraph 1 of this notification around the protected area of Tungareshwar Wildlife Sanctuary, as Eco-sensitive zone from ecological, environmental and biodiversity point of view and to prohibit industries or class of industries and their operations and processes in the said Eco-sensitive Zone;

NOW THEREFORE, in exercise of the powers conferred by sub section (1) and clauses (v) and (xiv) of sub-section (2) and sub-section (3) of Section 3 of the Environment (Protection) Act 1986 (29 of 1986) read with sub-rule (3) of rule 5 of the Environment (Protection) Rules, 1986, the Central Government hereby notifies an area to an extent of 100 meters to 4.0 kilometres around the boundary of Tungareshwar Wildlife Sanctuary in the districts of Thane and Palgharas the Tungareshwar Wildlife Sanctuary, Eco-sensitive Zone (herein after referred to as the Eco-sensitive Zone) details of which are as under, namely: -

- 1. Extent and boundaries of Eco-sensitive Zone.** - (1) The extent of Eco-sensitive Zone varies from **100 meters to 4.0 kilometres** around the Tungareshwar Wildlife Sanctuary. The area of Eco-sensitive Zone is **67.26 square kilometres**.
 - (2) The boundary description of Tungareshwar Wildlife Sanctuary and its Eco-sensitive Zone is given in **Annexure-I**.
 - (3) The map of the Protected Area demarcating Eco-sensitive Zone along with boundary details and latitudes and longitudes is appended as **Annexure-IIA, Annexure-IIB, Annexure-IIC and Annexure-IID**.
 - (4) The list of geo-coordinates of the boundary of Tungareshwar Wildlife Sanctuary and its Eco-sensitive Zone are given in table **A & B** of **Annexure-III**.
 - (5) The list of villages falling within the Eco-sensitive Zone along with their geo co-ordinates at prominent points is appended as **Annexure-IV A and Annexure-IV B**.
- 2. Zonal Master Plan for Eco-sensitive Zone.**-(1) The State Government shall, for the purpose of the Eco-sensitive Zone prepare, a Zonal Master Plan, within a period of two years from the date of publication of final notification in the Official Gazette, in consultation with local people and adhering to the stipulations given in this notification for approval of the Competent authority of State.
 - (2) The Zonal Master Plan for the Eco-sensitive Zone shall be prepared by the State Government in such manner as is specified in this notification and also in consonance with the relevant Central and State laws and the guidelines issued by the Central Government, if any.
 - (3) The Zonal Master Plan shall be prepared in consultation with the following State Departments, for integrating the ecological and environmental considerations into the said plan, namely:-
 - (i) Environment,
 - (ii) Forest,

- (iii) Urban Development,
 - (iv) Tourism,
 - (v) Municipal,
 - (vi) Revenue,
 - (vii) Agriculture,
 - (viii) Maharashtra State Pollution Control Board,
 - (ix) Irrigation, and
 - (x) Public Works Department.
- (4) The Zonal Master Plan shall not impose any restriction on the approved existing land use, infrastructure and activities, unless so specified in this notification and the Zonal Master Plan shall factor in improvement of all infrastructure and activities to be more efficient and eco-friendly.
- (5) The Zonal Master Plan shall provide for restoration of denuded areas, conservation of existing water bodies, management of catchment areas, watershed management, groundwater management, soil and moisture conservation, needs of local community and such other aspects of the ecology and environment that need attention.
- (6) The Zonal Master Plan shall demarcate all the existing worshipping places, villages and urban settlements, types and kinds of forests, agricultural areas, fertile lands, green area, such as, parks and like places, horticultural areas, orchards, lakes and other water bodies with supporting maps and the Plan shall be supported by maps giving details of existing and proposed land use features.
- (7) The Zonal Master Plan shall regulate development in Eco-sensitive Zone and adhere to prohibited, regulated activities listed in the Table in paragraph 4 and also ensure and promote eco-friendly development for livelihood security of local communities.
- (8) The Zonal Master Plan shall be co-terminus with the Regional Development Plan.
- (9) The said Master Plan shall regulate development in Eco-sensitive Zone so as to ensure eco-friendly development for livelihood security of local communities.
- (10) The Zonal Master Plan so approved shall be the reference document for the Monitoring Committee for carrying out its functions of monitoring in accordance with the provisions of this notification.

3. Measures to be taken by the State Government - The State Government shall take the following measures for giving effect to the provisions of this notification, namely:-

- (1) **Land use.** –(a) Forests, horticulture areas, agricultural areas, parks and open spaces earmarked for recreational purposes in the Eco-sensitive Zone shall not be used or converted into areas for major commercial or major residential complex or industrial activities:

Provided that the conversion of agricultural and other lands, for the purpose other than that specified at part (a), within the Eco-sensitive Zone may be permitted on the recommendation of the Monitoring Committee, and with the prior approval of the competent authority under Regional Town Planning Act and other rules and regulations of Central/State Government as applicable and vide provisions of this Notification, to meet the residential needs of the local residents such as:

- (i) Eco-friendly cottages for temporary occupation of tourists, such as tents, wooden houses, etc. for eco-friendly tourism activities,
- (ii) Widening and strengthening of existing roads, construction of new roads and other infrastructure works like monorail, metro rail, underground transmission cables & communication cables, etc.

- (iii) Small scale industries not causing pollution,
- (iv) Rainwater harvesting, and
- (v) Promoted activities given under para 4:

Provided further that no use of tribal land shall be permitted for commercial and industrial development activities without the prior approval of the competent authority under Regional Town Planning Act and other rules and regulations of State Government and without compliance of the provisions of article 244 of the Constitution or the law for the time being in force, including the Scheduled Tribes and other Traditional Forest Dwellers (Recognition of Forest Rights) Act, 2006 (2 of 2007):

Provided also that any error appearing in the land records within the Eco-sensitive Zone shall be corrected by the State Government, after obtaining the views of Monitoring Committee, once in each case and the correction of said error shall be intimated to the Central Government in the Ministry of Environment, Forest and Climate Change:

Provided also that the above correction of error shall not include change of land use in any case except as provided under this sub-paragraph:

(b) Efforts shall be made to reforest the unused or unproductive agricultural areas with afforestation and habitat restoration activities.

(2) **Natural water bodies.**-The catchment areas of all natural springs shall be identified and plans for their conservation and rejuvenation shall be incorporated in the Zonal Master Plan and the guidelines shall be drawn up by the State Government in such a manner as to prohibit development activities at or near these areas which are detrimental to such areas.

(3) **Tourism or Eco-tourism.**- (a) All new eco-tourism activities or expansion of existing tourism activities within the Eco-Sensitive Zone shall be as per the Tourism Master Plan for the Eco-sensitive Zone.

(b) The Eco-Tourism Master Plan shall be prepared by Department of Tourism in consultation with State Departments of Environment and Forest.

(c) The Tourism Master Plan shall form a component of the Zonal Master Plan.

(d) The activities of eco-tourism shall be regulated as under, namely:-

(i) no new construction of hotels and resorts shall be permitted within one kilometres from the boundary of the Wildlife Sanctuary or upto the extent of the Eco-Sensitive zone whichever is nearer; provided that beyond the distance of one kilometre from the boundary of the Wildlife Sanctuary till the extent of the Eco-sensitive Zone, the establishment of new hotels and resorts shall be allowed only in pre-defined and designated areas for eco-tourism facilities as per Tourism Master Plan.

(ii) all new tourism activities or expansion of existing tourism activities within the Eco-sensitive Zone shall be in accordance with the guidelines issued by the Central Government in the Ministry of Environment, Forest and Climate Change and the eco-tourism guidelines issued by National Tiger Conservation Authority (as amended from time to time) with emphasis on eco-tourism;

(iii) until the Zonal Master Plan is approved, development for tourism and expansion of existing tourism activities shall be permitted by the concerned regulatory authorities based on the actual site specific scrutiny and recommendation of the Monitoring Committee and no new hotel, resort or commercial establishment construction is permitted within Eco-sensitive Zone area.

(4) **Natural heritage.**- All sites of valuable natural heritage in the Eco-sensitive Zone, such as the gene pool reserve areas, rock formations, waterfalls, springs, gorges, groves, caves, points, walks, rides, cliffs, etc. shall be identified and a heritage conservation plan shall be drawn up for their preservation and conservation as a part of the Zonal Master Plan.

- (5) **Man-made heritage sites.**- Buildings, structures, artefacts, areas and precincts of historical, architectural, aesthetic, and cultural significance shall be indentified in the Eco-sensitive Zone and heritage conservation plan for their conservation shall be prepared as part Zonal Master Plan.
- (6) **Noise pollution.** -Prevention and control of noise pollution in the Eco-sensitive Zone shall be complied with in accordance with Noise Pollution (Regulation and Control) Rules, 2000 under the Environment (Protection) Act, 1986 and amendments thereto.
- (7) **Air pollution.**- Prevention and control of air pollution in the Eco-sensitive Zone shall be carried out in accordance with the provisions of the Air (Prevention and Control of Pollution) Act, 1981 (14 of 1981) and the rules made thereunder and amendments thereto.
- (8) **Discharge of effluents.** - Discharge of treated effluent in Eco-sensitive Zone shall be in accordance with the provisions of the General Standards for Discharge of Environmental Pollutants covered under the Environmental (Protection) Act, 1986 and rules made thereunder or standards stipulated by State Government whichever is more stringent.
- (9) **Solid wastes.** -Disposal and management of solid wastes shall be as under:-
 - (i) the solid waste disposal and management in the Eco-sensitive Zone shall be carried out in accordance with the Solid Waste Management Rules, 2016, published by the Government of India in the Ministry of Environment, Forest and Climate Change vide notification number S.O. 1357 (E), dated the 8th April, 2016; the inorganic material may be disposed in an environmental acceptable manner at site identified outside the Eco-sensitive Zone.
 - (ii) safe and Environmentally Sound Management (ESM) of Solid wastes in conformity with the existing rules and regulations using identified technologies may be allowed within Eco-Sensitive Zone.
- (10) **Bio-medical waste.** – Bio medical waste management shall be as under:-
 - (i) the bio-medical waste disposal in the Eco-sensitive Zone shall be carried out in accordance with the Bio-Medical Waste Management Rules, 2016 published by the Government of India in the Ministry of Environment, Forest and Climate Change *vide* notification number GSR 343 (E), dated the 28th March, 2016.
 - (ii) safe and Environmentally Sound Management (ESM) of Bio-medical wastes in conformity with the existing rules and regulations using identified technologies may be allowed within Eco-Sensitive Zone.
- (11) **Plastic waste management.** - The plastic waste management in the Eco-sensitive Zone shall be carried out as per the provisions of the Plastic Waste Management Rules, 2016, published by the Government of India in the Ministry of Environment, Forest and Climate Change *vide* notification number G.S.R. 340(E), dated the 18th March, 2016, as amended from time to time.
- (12) **Construction and demolition waste management.** - The construction and demolition Waste Management in the Eco-sensitive Zone shall be carried out as per the provisions of the Construction and Demolition Waste Management Rules, 2016 published by the Government of India in the Ministry of Environment, Forest and Climate Change vide notification number G.S.R. 317(E), dated the 29th March, 2016, as amended from time to time.
- (13) **E-waste.** - The e-waste management in the Eco-sensitive Zone shall be carried out as per the provisions of the E-Waste Management Rules, 2016, published by the Government of India in the Ministry of Environment, Forest and Climate Change and as amended from time to time.

- (14) **Vehicular traffic.**— The vehicular movement of traffic shall be regulated in a habitat friendly manner and specific provisions in this regard shall be incorporated in the Zonal Master Plan and till such time as the Zonal Master plan is prepared and approved by the Competent Authority in the State Government, the Monitoring Committee shall monitor compliance of vehicular movement under the relevant Acts and the rules and regulations made thereunder.
- (15) **Vehicular pollution.**- Prevention and control of Vehicular Pollution shall be complied with in accordance with applicable laws. Efforts to be made for use of cleaner fuel for example CNG, LPG, etc.
- (16) **Industrial units.**—
- (a) On or after the publication of this notification in the Official Gazette, no new polluting industries shall be permitted to be set up within the Eco-sensitive Zone.
- (b) Only non-polluting industries shall be allowed within Eco-sensitive Zone as per classification of Industries in the guidelines issued by the Central Pollution Control Board in February 2016, unless so specified in this notification. In addition, non-polluting cottage industries shall be promoted.
- (17) **Protection of hill slopes.** - The protection of hill slopes shall be as under:
- (a) the Zonal Master Plan shall indicate areas on hill slopes where no construction shall be permitted;
- (b) no construction on existing steep hill slopes or slopes with a high degree of erosion shall be permitted.

4. List of activities prohibited or to be regulated within the Eco-sensitive Zone.-

All activities in the Eco sensitive Zone shall be governed by the provisions of the Environment (Protection) Act, 1986 (29 of 1986) and the rules made there under including the Coastal Regulation Zone (CRZ), 2011 and the Environmental Impact Assessment (EIA) Notification, 2006 and other applicable laws including the Forest (Conservation) Act, 1980 (69 of 1980), the Indian Forest Act, 1927 (16 of 1927), the Wildlife (Protection) Act 1972 (53 of 1972), and amendments made thereto and be regulated in the manner specified in the Table below, namely:-

TABLE

S. No. (1)	Activity (2)	Description (3)
A. Prohibited Activities		
1.	Commercial mining, stone quarrying and crushing units.	(a) All new and existing mining (minor and major minerals), stone quarrying and crushing units shall be prohibited with immediate effect except for meeting the domestic needs of bona fide local residents including digging of earth for construction or repair of houses and for manufacture of country tiles or bricks for housing and for other activities. (b) The mining operations shall be carried out in accordance with the order of the Hon'ble Supreme Court dated the 4 th August 2006 in the matter of T.N. Godavarman Thirumulpad Vs. UOI in W.P.(C) No.202 of 1995 and dated the 21 st April 2014 in the matter of Goa Foundation Vs. UOI in W.P.(C) No.435 of 2012.
2.	Setting of industries causing pollution (Water, Air, Soil, Noise, etc.).	No new industries and expansion of existing polluting industries in the Eco-sensitive zone shall be permitted. Only non-polluting industries shall be allowed within Eco-sensitive zone as per classification of Industries in the guidelines issued by Central Pollution Control Board in February 2016, unless otherwise specified in this notification and non-polluting cottage industries shall be promoted.

3.	Establishment of major hydro-electric project.	Prohibited (except as otherwise provided) as per applicable laws.
4.	Use or production or processing of any hazardous substances.	Prohibited (except as otherwise provided) as per applicable laws.
5.	Discharge of untreated effluents in natural water bodies or land area.	Prohibited (except as otherwise provided) as per applicable laws.
6.	Setting of new saw mills.	No new or expansion of existing saw mills shall be permitted within the Eco-sensitive Zone.
7.	Setting up of brick kilns.	Prohibited (except as otherwise provided) as per applicable laws.
8.	New wood based industry.	Establishment of new wood based industry shall not be permitted within the limits of Eco-sensitive Zone; Provided the existing wood-based industry may unless prohibited under any law for the time being force.
B. Regulated Activities		
9.	Commercial establishment of hotels and resorts.	No new commercial hotels and resorts shall be permitted within one kilometer of the boundary of the Protected Area or upto the extent of Eco-sensitive zone, whichever is nearer, except for small temporary structures for Eco-tourism activities: Provided that, beyond one kilometer from the boundary of the protected Area or upto the extent of Eco-sensitive zone whichever is nearer, all new tourist activities or expansion of existing activities shall be in conformity with the Tourism Master Plan and guidelines as applicable.
10.	Construction activities.	(a) No new commercial construction of any kind shall be permitted within one Kilometer from the boundary of the Protected Area or upto extent of the Eco-sensitive Zone whichever is nearer: Provided that, local people shall be permitted to undertake construction in their land for their use including the activities mentioned in sub-paragraph (1) of paragraph 3 as per building byelaws to meet the residential needs of the local residents such as: (i) Widening and strengthening of existing roads and construction of new roads; (ii) Construction and renovation of infrastructure and civic amenities; (iii) Small scale industries not causing pollution termed as per Classification done by Central Pollution Control Board of February 2016; (iv) Cottage industries including village industries; convenience stores and local amenities supporting eco-tourism including homestays; and (v) Promoted activities listed in this Notification: Provided further that the construction activity related to small scale industries not causing pollution shall be regulated and kept at the minimum, with the prior permission from the competent authority as per applicable rules and regulations, if any. (b) Beyond one kilometer it shall be regulated as per the Zonal Master Plan.
11.	Small scale non-polluting industries.	Non-polluting industries as per classification of industries issued by the Central Pollution Control Board in February 2016 and non-hazardous, small-scale and service industry, agriculture, floriculture, horticulture or agro-based industry producing products from indigenous materials from the Eco-sensitive Zone shall be permitted by the competent Authority.
12.	Felling of trees.	(a) There shall be no felling of trees on the forest or Government or revenue or private lands without prior permission of the

		competent authority in the State Government. (b) The felling of trees shall be regulated in accordance with the provisions of the concerned Central or State Act and the rules made thereunder.
13.	Collection of Forest produce or Non-Timber Forest produce (NTFP).	Regulated under applicable laws.
14.	Erection of electrical and communication towers and laying of cables and other infrastructures.	Regulated under applicable laws (underground cabling may be promoted).
15.	Infrastructure including civic amenities.	Shall be done with mitigation measures, as per applicable laws, rules and regulation and available guidelines.
16.	Widening and strengthening of existing roads and construction of new roads.	Shall be done with mitigation measures, as per applicable laws, rules and regulation and available guidelines.
17.	Undertaking other activities related to tourism like over flying the Eco-sensitive zone area by hot air balloon, helicopter, drones, Microlites, etc.	Regulated under applicable laws.
18.	Protection of Hill Slopes and river banks.	Regulated under applicable laws.
19.	Movement of vehicular traffic at night.	Regulated for commercial purpose under applicable laws.
20.	Ongoing agriculture and horticulture practices by local communities along with dairies, dairy farming, aquaculture and fisheries.	Permitted under applicable laws for use of locals.
21.	Establishment of large-scale commercial livestock and poultry farms by firms, corporate, companies.	Regulated under applicable laws.
22.	Discharge of treated waste water/effluents in natural water bodies or land area.	The discharge of treated waste water/effluents shall be avoided to enter into the water bodies and efforts shall be made for recycle and reuse of treated waste water, and otherwise the discharge of treated waste water/effluent shall be regulated as per applicable laws.
23.	Commercial extraction of surface and ground water.	Regulated under applicable laws.
24.	Open Well, Bore Well etc. for agriculture or other usage.	Regulated under applicable laws and the activity shall be strictly monitored by the concerned authority.
25.	Solid Waste Management.	Regulated under applicable laws.
26.	Introduction of Exotic species.	Regulated under applicable laws.
27.	Eco-tourism.	Regulated under applicable laws.
28.	Use of polythene bags.	Use of polythene bags are permitted within the Eco Sensitive Zone. However, based on specific requirement, it shall be regulated under applicable laws.
29.	Commercial Sign boards and hoardings.	Regulated under applicable laws.
30.	Air and vehicular pollution.	Regulated under applicable laws.
31.	Noise Pollution.	Regulated under applicable laws.
C. Promoted Activities		
32.	Rain water harvesting.	Shall be actively promoted.
33.	Organic farming.	Shall be actively promoted.

34.	Adoption of green technology for all activities.	Shall be actively promoted.
35.	Cottage industries including village artisans, etc.	Shall be actively promoted.
36.	Use of renewable energy and fuels.	Bio gas, solar light etc. shall be actively promoted.
37.	Agro-Forestry.	Shall be actively promoted.
38.	Plantation of Horticulture and Herbals.	Shall be actively promoted.
39.	Use of eco-friendly transport.	Shall be actively promoted.
40.	Skill Development.	Shall be actively promoted.
41.	Restoration of Degraded Land/ Forests/ Habitat.	Shall be actively promoted.
42.	Environmental Awareness.	Shall be actively promoted.

5. Monitoring Committee:

The Central Government hereby within three months of this notification constitutes a Monitoring Committee, for effective monitoring of the provisions of this Notification under sub-section (3) of section 3 of the Environment (Protection) Act, 1986 comprising of the following, namely:-

Sl. No.	Constituent of the Monitoring Committee	Designation
1.	District Collector, Palghar District	Chairman;
2.	Chief Conservator of Forest & Director Sanjay Gandhi National Park	Member;
3.	Deputy Collector Thane District.	Member;
4.	A representative of Non-governmental Organisation working in the field of wildlife conservation to be nominated by the State Government	Member;
5.	A expert in Biodiversity nominated by the State Government	Member;
6.	One expert in Ecology from reputed institution or University of the State	Member;
7.	Regional Officer, Maharashtra State Pollution Control Board, Mumbai/Thane	Member;
8.	Town Planning Officer, Palghar /Thane	Member;
9.	Assistant Conservator of Forest (L.R.P.) Thane	Member;
10.	Forest Surveyor of Thane Division	Member;
11.	Divisional Forest Officer, Sanjay Gandhi National Park Borivali.	Member-Secretary.

6. Terms of Reference. –

- (1) The Monitoring Committee shall monitor the compliance of the provisions of this notification.
- (2) The tenure of the Monitoring committee shall be for three years or till the re-constitution of the new Committee by the State Government and subsequently the Monitoring Committee shall be constituted by the State Government.
- (3) The activities that are covered in the Schedule to the notification of the Government of India in the erstwhile Ministry of Environment and Forests number S.O. 1533 (E), dated the 14th September, 2006, and are falling in the Eco-sensitive Zone, except for the prohibited activities as specified in the Table under paragraph 4 thereof, shall be scrutinised by the Monitoring Committee based on the actual site-

specific conditions and referred to the Central Government in the Ministry of Environment, Forest and Climate Change for prior environmental clearances under the provisions of the said notification.

- (4) The activities that are not covered in the Schedule to the notification of the Government of India in the erstwhile Ministry of Environment and Forests number S.O. 1533 (E), dated the 14th September, 2006 and are falling in the Eco-sensitive Zone, except for the prohibited activities as specified in the Table under paragraph 4 thereof, shall be scrutinized by the Monitoring Committee based on the actual site-specific conditions and referred to the concerned regulatory authorities.
- (5) The Member Secretary of the Monitoring Committee or the concerned Deputy Commissioner(s) shall be competent to file complaints under section 19 of the Environment (Protection) Act, 1986 against any person who contravenes the provisions of this notification.
- (6) The Monitoring Committee may invite representatives or experts from concerned Departments, representatives from industry associations or concerned stakeholders to assist in its deliberations depending on the requirements on issue to issue basis.
- (7) The Monitoring Committee shall submit the annual action taken report of its activities as on the 31st March of every year by the 30th June of that year to the Chief Wildlife Warden in the State as per proforma appended at **Annexure V**.
- (8) The Central Government in the Ministry of Environment, Forest and Climate Change may give such directions, as it deems fit, to the Monitoring Committee for effective discharge of its functions.

7. Additional measures.-The Central Government and State Government may specify additional measures, if any, for giving effect to provisions of this notification.

8. Supreme Court, etc. orders.- The provisions of this notification shall be subject to the orders, if any passed or to be passed by the Hon'ble Supreme Court of India or High Court or National Green Tribunal.

[F. No. 25/25/2017-ESZ]

Dr. SATISH C. GARKOTI, Scientist 'G'

ANNEXURE- I

BOUNDARY DESCRIPTION OF ECO-SENSITIVE ZONE OF THE TUNGARESHWAR WILDLIFE SANCTUARY

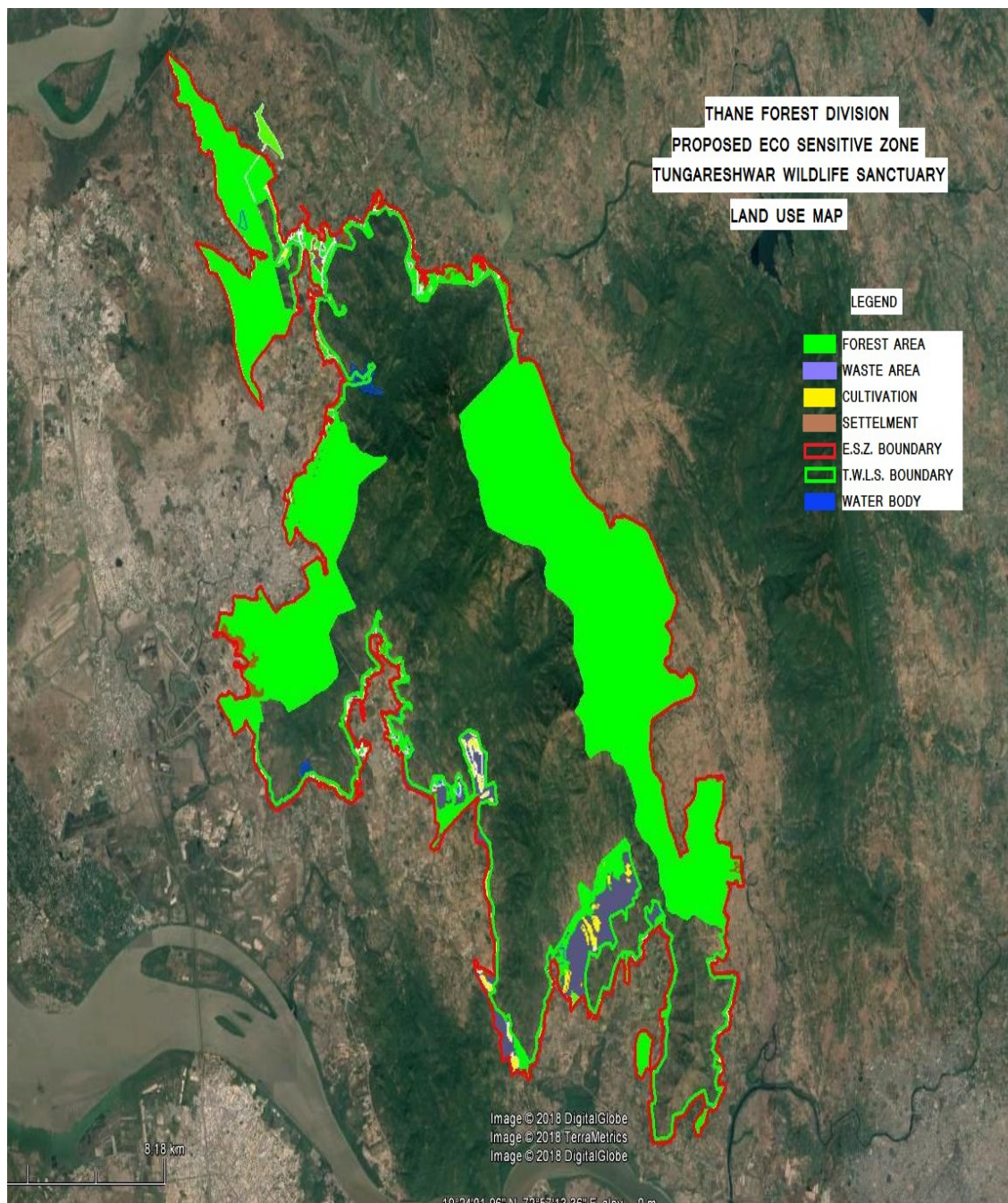
Direction	Bounded by	Remarks
North	Village Dahisar S.No - 87, 85, 84, 72, 71, 69, 325, 324, 68, 67, 66, 60, 333,137, 38, 40, 37, 36, 41, 42, 43, 45, 48 232, 336, 111, 18, 328, 327, 317b, 326. Village Tokare S.No- 35, 36, 38, 39, 42, 43, 44, 31, 30, 48, 47, 50, 54, 55, 56, 53, 58, 60, Pada, 22, 8, 7, 6, 4, 83, 63, 64, 65, 88, 81, 82, 2, 3. Village Kaneher S.No - 65, 64, 60, 50, 49, 48, 44, 43, 42, 56, 57, 58, 38, 37, 39. Village shirsad S.No-80A/4a/pt, 97apt, 42pt, 76pt, 85apt, 36pt, 37pt, 84-A4pt, 94pt. Village Mandavi S.No - 55pt, 83pt, 54pt, 75pt, 38, 37pt. Village Chandip S.No - Road 97pt, 62pt, 61pt, 69pt, 47pt, 56pt, 48, 55, 54, 49. Village shivansai S.No - 14, 13, 12, 8, 7, 4a, 2, 3, 88. Village usgaon S.No - 10, 11, 4, 8, 3, 84, 81, 82, 81pt, 87, 88, 75, 78, 77, 74, 73, 72, 71Road.	
East	Village parol S. No - 111, Road-57, 58, 59, 56pt, 70pt, 50, 54. Village majivali S. No - 18,174,176,167, p.f.188. Village Tilher S. No -256, 251, 250, 144, 235, 233, 224, 223, 220, 222, 58,	

	<p>reserve forest.</p> <p>Village Khadki Brudruk S.No - 106, 105, 135, Road 133, 132, 36, 104, 17, 16, 15, 14, 13, 120, 103, 112, 111, 97, 98, 96, 101, 102, 121, 95, 94, 93, 143.</p> <p>Village Kuha S.No -26, 25, 182, 165, 161, 158, 124, 156, 122, 120, 116, 112, 102, 96, 95, 94, 92, 91, 89, 76, 75, 74, 73, 70, 64, 61, 55.</p> <p>Village Dhamane S.No -26, 19, 38, 16, 15, 30, 102, 100, 96, 15, 94, 89, 84, 85, 80, 79, 78, 76.</p> <p>Village Palivali S.No - 20, 83, 18, 19, 15, 14, 73, 5pt, 1pt, 63pt, 77pt, 64pt, 78pt, 90pt, 68pt, 67pt, 80pt, 66pt, 79pt, 55pt, 54pt.</p> <p>Village Gane S.No - 15pt, 14pt, 12pt, 13pt, 11, 10pt, 9pt, 4pt, 3pt, 2pt, 33pt, 134pt, 128pt, 129pt, 121pt, 119pt, 118pt.</p> <p>Village Firnagri Pada S.No - 7pt, 6pt, 5pt, 2pt.</p>	<p>Where only a part of a survey no. is included in Eco-sensitive Zone, Boundary of ESZ Shall be considered As 100.00 meters from the Boundary of Tungareshwar Wildlife Sanctuary.</p>
South	<p>Village Khardi S.No - 42pt, 39pt, 37pt, 35pt, 31pt, 29pt, 28pt, 26pt, 20pt, 21pt, 22, 23.</p> <p>Village Bhamangav Village Boundary of paye.</p> <p>Village Paye S.No -119pt, 143, 141, Nala, 100pt, 99pt, 94pt, 92pt, 91pt, 89pt, 87pt, 249pt, 82pt, 89pt, 78pt, 77pt, 56pt, 54pt, 52pt, 50pt, 49pt, 38pt, 47pt, 45pt, 44, Nala 18pt, 17pt.</p> <p>Village Nagala S.No - 52, 53, 84, 55, 23, 10, 5, 25pt, 29pt, 30pt, 32pt, 33pt, 37pt, 38pt.</p> <p>Village Shilottar S.No - 5pt, 4pt, 1pt, 21pt, 3, 2.</p> <p>Village Poman S.No - 128pt, 129pt, 118pt, 116pt, 115pt, 241pt, 107, 112pt, 240pt, 108pt, 105pt, 209pt, 102pt, 81pt, 63pt, 68pt, 73pt, 218pt, 52pt.</p> <p>Village Kaman S.No - Nala, 121, 123, 84pt, 87pt, 90pt, 124pt, 91pt, 92pt, 200pt, 201pt, 114pt, 107pt, 109pt, 87pt.</p> <p>Village Devdal S.No - , 36, 38, 39, 62, 31.</p> <p>Village Chinchoti S.No -23pt, 22, 21, 20, 19pt, 17pt, 18pt, 15pt, 10pt, 7pt, 6pt, 66pt, 67pt, 68pt, 61pt, 60pt, 58pt, 57, 55, 50, 51, 47, 48pt, 56pt, 59pt, 74pt, 34pt, 39pt, Nala.</p> <p>Village Kolhi S.No - Road 22pt, 16pt, 17pt, 38pt, 19pt, 20pt, 41pt, 24pt, 27pt, 36pt, 35pt, 42pt, 30pt, 32pt.</p> <p>Village Chandra Pada - Boundri of Bhapani, S.No - 154pt, 153pt, 152pt, 151pt, 149pt, 146pt, 143pt, 142pt, 140pt, 39pt, 134pt, 109pt, 15pt, 17pt, 18pt, 34, pt, 35pt, 55pt, 54pt, 59pt, 75pt, 76pt, 80pt, 77pt, 78pt, 79pt.</p>	
West	<p>Village Tivari S.No- 20pt, 5pt, 11pt, 5pt, 9pt, 5pt, 8pt, 7pt, 171, 169pt, 166, 170, 165pt.</p> <p>Village Rajavali S.n- 78, 277, 280, 69, 156, 157, 163, 132, 161, 169, 135, 136, 140pt, 138pt, 131pt.</p> <p>Village Gokhivare S.n- 31a/4a.</p> <p>Village Waliv S.n- 77, 80, 84, 39, 73 Nala.</p> <p>Village Sativali S.n- 54/4a pt, 53, 50, 49, 48, 47, 46, 45, 96, 44, 42, 41, 65, 37, 34, 33, 32, 99, 30, 77, 72, 100, 28, 27, 19, 21, 20.</p> <p>Village Pelhar S.n-117pt, 112pt, 110pt, 109pt, 108, 106pt, 103pt, 102pt, 101pt,</p>	

	<p>45pt, 40pt, 36pt, 45pt, 40pt, 36pt, 38pt, 287pt, 12pt, 86pt, 286, 9, pt, 8pt, 7, 285, 5, 284, 281b, 263, 260, 261, 259, 268, 255, 264, 214, 213, 3, 225, 226, 203, 302, 305, 182, 176.</p> <p>Village Khair Pada S.n- 33pt, 32pt, 30pt, 28pt, 26pt, 24pt, 22pt, 16+pt, 14pt, 17, 18, 40, 48, 49, 52, 47.</p> <p>Village Shirgaon - Boundary of Dhanu S.n- 277, 275, 276, 271, 280, 272, 258, 259, 213, 212, 210, 209, 113, 114, 111, 105, 104.</p>	
--	---	--

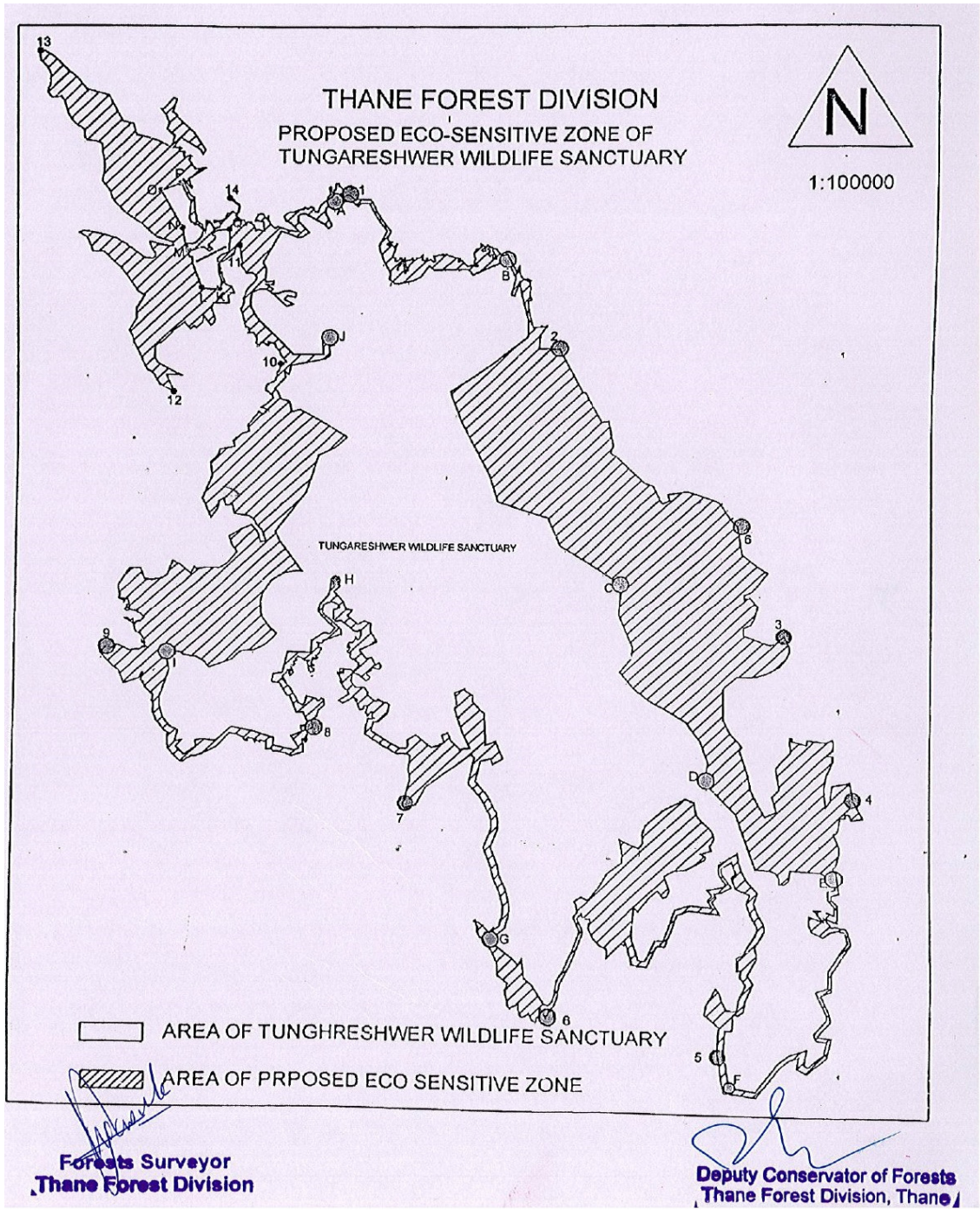
ANNEXURE- IIA

GOOGLE MAP OF ECO-SENSITIVE ZONE OF TUNGARESHWAR WILDLIFE SANCTUARY



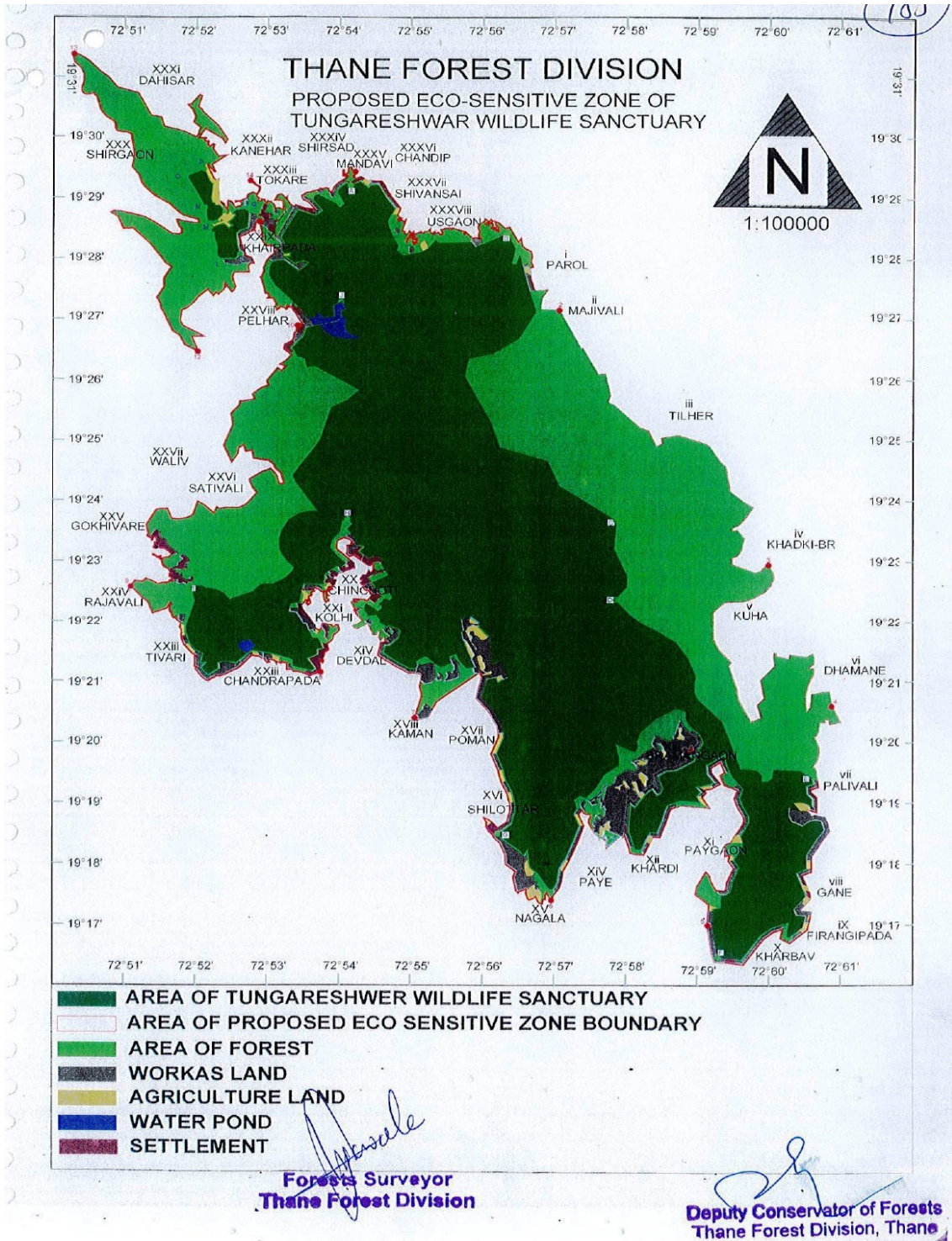
ANNEXURE- IIB

MAP OF TUNGARESHWAR WILDLIFE SANCTUARY SHOWING ECO-SENSITIVE ZONE



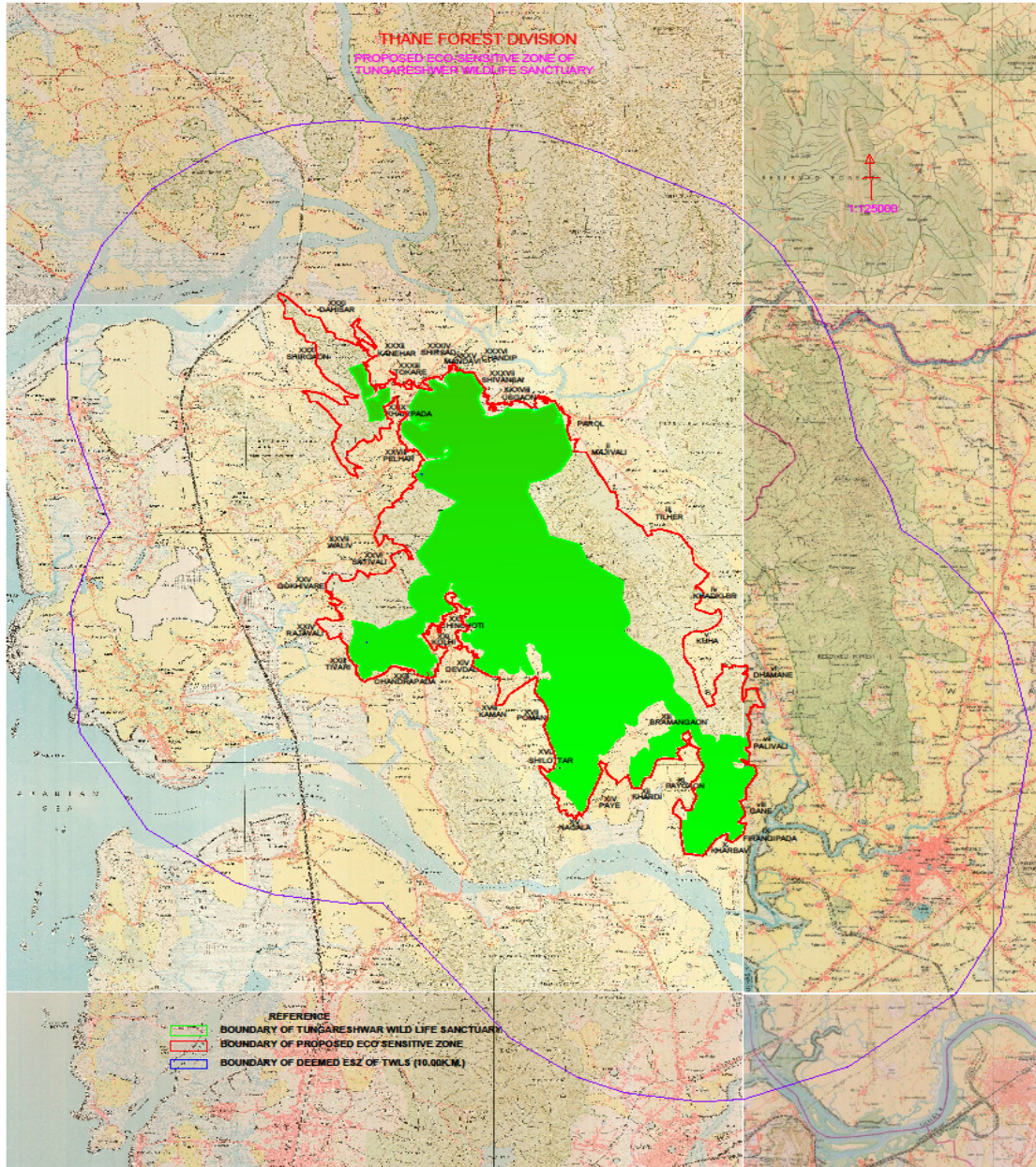
ANNEXURE- IIC

LAND USE AND VILLAGE SETTLEMENT MAP OF ECO-SENSITIVE ZONE OF TUNGARESHWAR WILDLIFE SANCTUARY



ANNEXURE- IID

MAP OF ECO-SENSITIVE ZONE OF TUNGARESHWAR WILDLIFE SANCTUARY ON SURVEY OF INDIA (SOI) TOPOSHEET



ANNEXURE-III**TABLE A: Geo-coordinates of Prominent Locations of Tungareshwar Wildlife Sanctuary & remarks**

Sr. No.	Latitudes	Longitude	Remark
A	19° 28' 31.37"	72° 54' 07.20"	Buruj
B	19° 27' 52.62"	72° 56' 04.21"	Pillar
C	19° 25' 02.19"	72° 56' 01.45"	Compartment Boundary
D	19° 22' 55.36"	72° 57' 30.63"	Buruj
E	19° 20' 30.48"	73° 00' 01.16"	Buruj
F	19° 18' 07.68"	72° 58' 51.13"	Pillar
G	19° 19' 45.70"	72° 56' 01.92"	Buruj
H	19° 24' 04.24"	72° 54' 09.49"	Pillar
I	19° 23' 06.14"	72° 52' 08.92"	Buruj
J	19° 27' 30.07"	72° 53' 33.55"	Buruj
K	19° 27' 25.93"	72° 52' 43.18"	Pillar
L	19° 27' 27.34"	72° 52' 32.48"	Pillar
M	19° 27' 58.01"	72° 52' 21.16"	Buruj
N	19° 28' 11.06"	72° 52' 18.72"	Buruj
O	19° 28' 43.47"	72° 52' 17.03"	Buruj
P	19° 28' 43.47"	72° 52' 17.03"	Pillar
Q	19° 28' 10.57"	72° 52' 48.47"	Pillar

TABLE B. Geo-coordinates of the Location points on the boundary of notified area of the Tungareshwar Wildlife Sanctuary

Sr. No.	Latitude	Longitude	Sr. No.	Latitude	Longitude
1	19°28'11.08"N	72°53'26.64"E	53	19°20'6.19"N	72°57'1.97"E
2	19°28'20.40"N	72°53'34.37"E	54	19°18'59.55"N	72°56'42.04"E
3	19°28'21.85"N	72°53'52.48"E	55	19°19'45.57"N	72°56'1.80"E
4	19°28'32.72"N	72°54'22.54"E	56	19°20'27.55"N	72°56'8.53"E
5	19°28'12.25"N	72°54'42.00"E	57	19°21'27.11"N	72°56'2.86"E
6	19°27'43.36"N	72°54'45.02"E	58	19°21'55.01"N	72°56'10.10"E
7	19°27'46.46"N	72°55'10.21"E	59	19°22'27.63"N	72°55'59.86"E
8	19°27'52.71"N	72°56'4.24"E	60	19°22'43.51"N	72°55'42.23"E
9	19°27'31.20"N	72°56'17.24"E	61	19°22'28.86"N	72°55'36.98"E
10	19°26'55.31"N	72°56'28.60"E	62	19°21'56.97"N	72°55'40.77"E
11	19°26'40.21"N	72°56'8.01"E	63	19°22'12.19"N	72°55'15.85"E
12	19°26'15.07"N	72°55'32.22"E	64	19°22'11.72"N	72°54'38.63"E
13	19°25'1.68"N	72°56'1.68"E	65	19°22'30.90"N	72°54'44.30"E
14	19°24'35.50"N	72°57'1.56"E	66	19°22'52.61"N	72°54'21.01"E
15	19°24'0.63"N	72°57'29.43"E	67	19°22'58.08"N	72°54'42.86"E
16	19°23'22.36"N	72°57'35.80"E	68	19°23'29.94"N	72°54'32.31"E

17	19°22'56.45"N	72°57'30.37"E	69	19°24'4.08"N	72°54'9.36"E
18	19°22'25.81"N	72°57'46.14"E	70	19°23'46.70"N	72°53'56.66"E
19	19°21'53.78"N	72°58'33.40"E	71	19°23'5.94"N	72°53'52.28"E
20	19°21'21.66"N	72°58'50.07"E	72	19°23'5.58"N	72°53'36.18"E
21	19°20'45.22"N	72°59'3.26"E	73	19°22'47.79"N	72°53'29.28"E
22	19°20'36.67"N	72°59'23.59"E	74	19°22'25.59"N	72°53'48.68"E
23	19°20'30.64"N	73° 0'1.19"E	75	19°21'58.03"N	72°53'40.61"E
24	19°20'10.17"N	73° 0'0.22"E	76	19°22'14.26"N	72°52'56.02"E
25	19°19'56.39"N	72°59'50.46"E	77	19°21'52.85"N	72°52'25.96"E
26	19°19'56.90"N	73° 0'12.27"E	78	19°22'36.13"N	72°52'5.12"E
27	19°19'32.00"N	72°59'59.89"E	79	19°23'3.56"N	72°52'5.75"E
28	19°19'24.40"N	73° 0'3.21"E	80	19°22'56.42"N	72°52'37.82"E
29	19°19'14.91"N	72°59'49.41"E	81	19°23'9.81"N	72°53'8.31"E
30	19°19'2.16"N	72°59'56.19"E	82	19°23'22.93"N	72°53'27.24"E
31	19°18'42.69"N	72°59'59.44"E	83	19°23'48.33"N	72°53'16.73"E
32	19°18'32.64"N	72°59'43.36"E	84	19°24'6.65"N	72°53'44.77"E
33	19°18'41.26"N	72°59'40.85"E	85	19°24'37.37"N	72°53'24.45"E
34	19°18'11.94"N	72°59'7.83"E	86	19°25'29.97"N	72°53'48.18"E
35	19°18'7.66"N	72°58'51.17"E	87	19°25'47.43"N	72°54'16.81"E
36	19°18'30.80"N	72°58'47.60"E	88	19°26'19.96"N	72°53'24.84"E
37	19°18'52.46"N	72°58'49.45"E	89	19°26'49.98"N	72°54'4.44"E
38	19°19'27.65"N	72°59'1.45"E	90	19°26'39.65"N	72°53'39.89"E
39	19°19'59.90"N	72°59'12.67"E	91	19°27'18.12"N	72°53'6.53"E
40	19°20'47.72"N	72°58'54.26"E	92	19°27'26.59"N	72°53'36.21"E
41	19°20'43.17"N	72°58'40.92"E	93	19°27'49.95"N	72°53'13.62"E
42	19°20'9.28"N	72°58'31.79"E	94	19°27'25.93"N	72°52'43.18"E
43	19°20'10.85"N	72°58'13.91"E	95	19°27'27.34"N	72°52'32.48"E
44	19°19'32.59"N	72°57'49.37"E	96	19°28'11.06"N	72°52'18.72"E
45	19°20'13.95"N	72°57'43.76"E	97	19°28'43.47"N	72°52'17.03"E
46	19°20'37.56"N	72°58'5.27"E	98	19°28'43.47"N	72°52'17.03"E
47	19°20'54.84"N	72°58'31.96"E	99	19°27'58.52"N	72°52'21.60"E
48	19°21'12.51"N	72°58'27.52"E	100	19°28'12.50"N	72°52'39.28"E
49	19°21'30.34"N	72°58'21.04"E	101	19°28'10.57"N	72°52'48.47"E
50	19°21'1.17"N	72°57'49.32"E	102	19°27'49.24"N	72°52'38.66"E
51	19°21'0.18"N	72°57'34.81"E			
52	19°20'38.86"N	72°57'30.26"E			

TABLE C. Geo-coordinates of Prominent Locations of Eco-Sensitive Zone

Sr. No.	Latitudes	Longitude	Remark
1	19°26'51.85"N	72°56'48.31"E	Road
2	19° 24' 59.08"	72° 58' 47.07"	Buruj
3	19°23'24.84"N	72°59'24.92"E	Buruj
4	19°20'58.56"N	73° 0'21.65"E	Nala
5	19°18'25.00"N	72°58'45.16"E	Road
6	19°18'56.40"N	72°56'44.75"E	Road
7	19°21'22.93"N	72°55'5.06"E	Nala
8	19° 20' 44.75"	72° 54' 06.46"	Railway Track
9	19° 23' 07.21"	72° 51' 30.31"	Buruj
10	19° 28' 12.09"	72° 51' 02.56"	Road
11	19°28'5.91"N	72°52'56.30"E	Pillar
12	19°26'19.83"N	72°52'11.02"E	Buruj
13	19°30'19.13"N	72°50'34.82"E	Buruj
14	19°29'45.15"N	72°52'11.07"E	Buruj

TABLE D. Eco-Sensitive Zone Boundary of Tungareshwar Wildlife Sanctuary

Sr. No.	Latitude	Longitude
NORTH		
1	19°30'20.10"N	72°50'34.81"E
2	19°29'47.45"N	72°52'10.60"E
3	19°29'8.31"N	72°52'30.52"E
4	19°29'11.84"N	72°52'9.94"E
5	19°28'56.51"N	72°52'25.02"E
6	19°28'52.08"N	72°52'16.33"E
7	19°28'12.44"N	72°52'33.07"E
8	19°28'36.87"N	72°52'49.89"E
9	19°28'17.73"N	72°53'2.62"E
10	19°28'23.42"N	72°53'19.04"E
11	19°28'19.90"N	72°53'32.69"E
12	19°28'34.74"N	72°53'58.45"E
13	19°28'39.08"N	72°54'16.40"E
14	19°28'28.31"N	72°54'35.98"E

15	19°28'16.14"N	72°54'43.71"E
16	19°28'7.10"N	72°54'43.89"E
17	19°28'3.41"N	72°54'50.93"E
18	19°27'45.71"N	72°54'52.16"E
19	19°27'52.92"N	72°54'57.41"E
20	19°27'55.65"N	72°55'8.69"E
21	19°27'56.55"N	72°55'21.47"E
22	19°27'54.27"N	72°55'33.08"E
23	19°27'47.12"N	72°55'45.00"E
24	19°28'3.35"N	72°55'47.47"E
25	19°27'53.68"N	72°55'58.12"E
26	19°27'56.20"N	72°56'2.30"E
EAST		
27	19°27'48.99"N	72°56'14.56"E
28	19°27'32.16"N	72°56'24.00"E
29	19°27'19.08"N	72°56'24.06"E
30	19°27'13.50"N	72°56'35.89"E
31	19°26'58.64"N	72°56'30.97"E
32	19°26'22.74"N	72°57'5.01"E
33	19°25'31.55"N	72°57'31.82"E
34	19°25'12.23"N	72°57'58.51"E
35	19°25'2.52"N	72°58'35.60"E
36	19°24'38.42"N	72°58'56.88"E
37	19°24'17.00"N	72°59'10.06"E
38	19°23'53.94"N	72°59'1.95"E
39	19°23'21.70"N	72°59'30.09"E
40	19°22'49.65"N	72°58'47.82"E
41	19°22'26.82"N	72°58'47.08"E
42	19°22'4.27"N	72°59'0.08"E
43	19°21'18.40"N	72°59'17.12"E
44	19°21'50.03"N	72°59'20.81"E
45	19°22'10.79"N	72°59'32.21"E
46	19°22'12.46"N	72°59'59.32"E
47	19°21'52.47"N	72°59'59.74"E
48	19°21'33.24"N	72°59'52.84"E
49	19°21'25.64"N	73° 0'8.20"E
50	19°21'17.39"N	73° 0'18.99"E

51	19°20'48.85"N	73° 0'4.12"E
52	19°20'22.87"N	73° 0'1.59"E
53	19°20'10.19"N	72°59'55.19"E
54	19°19'52.56"N	73° 0'14.63"E
55	19°19'21.82"N	73° 0'6.46"E
56	19°19'7.59"N	72°59'52.29"E
57	19°18'47.70"N	72°59'56.19"E
58	19°18'31.71"N	72°59'55.66"E
SOUTH		
59	19°18'18.91"N	72°59'43.66"E
60	19°18'37.45"N	72°59'39.29"E
61	19°18'23.02"N	72°59'20.14"E
62	19°18'6.41"N	72°59'6.57"E
63	19°18'3.92"N	72°58'47.31"E
64	19°18'32.67"N	72°58'44.50"E
65	19°19'7.65"N	72°58'30.72"E
66	19°19'36.82"N	72°59'2.47"E
67	19°20'2.85"N	72°59'9.26"E
68	19°20'19.20"N	72°59'2.92"E
69	19°20'25.05"N	72°58'59.00"E
70	19°20'30.58"N	72°58'52.82"E
71	19°20'21.53"N	72°58'40.08"E
72	19°20'9.84"N	72°58'39.65"E
73	19°20'10.43"N	72°58'24.95"E
74	19°20'3.43"N	72°58'12.83"E
75	19°19'44.96"N	72°58'5.90"E
76	19°19'32.05"N	72°57'52.99"E
77	19°19'54.85"N	72°57'11.35"E
78	19°19'31.68"N	72°56'58.55"E
79	19°18'47.23"N	72°56'42.63"E
80	19°19'0.07"N	72°56'16.05"E
81	19°19'33.70"N	72°56'5.97"E
82	19°20'8.91"N	72°55'46.17"E
83	19°19'57.35"N	72°56'7.28"E
84	19°20'26.63"N	72°56'3.64"E
85	19°21'1.14"N	72°55'56.20"E
86	19°21'33.46"N	72°55'47.67"E

87	19°21'58.78"N	72°55'50.27"E
88	19°21'22.95"N	72°55'10.83"E
89	19°21'56.17"N	72°55'5.71"E
90	19°22'8.40"N	72°54'35.73"E
91	19°22'32.46"N	72°54'29.32"E
92	19°22'40.70"N	72°54'19.56"E
93	19°22'56.40"N	72°54'11.65"E
94	19°23'0.53"N	72°54'32.03"E
95	19°23'10.02"N	72°54'24.07"E
96	19°23'18.93"N	72°54'31.46"E
97	19°23'26.23"N	72°54'23.56"E
98	19°23'33.79"N	72°54'13.89"E
99	19°23'47.89"N	72°54'5.82"E
100	19°23'37.02"N	72°54'1.87"E
101	19°23'21.38"N	72°54'7.71"E
102	19°23'14.31"N	72°54'0.53"E
103	19°22'49.05"N	72°53'54.21"E
104	19°22'56.59"N	72°53'39.86"E
105	19°22'44.46"N	72°53'39.29"E
106	19°22'31.54"N	72°53'49.21"E
107	19°22'27.04"N	72°53'57.90"E
108	19°22'16.53"N	72°53'50.81"E
109	19°21'56.85"N	72°53'46.65"E
110	19°22'3.68"N	72°53'25.15"E
111	19°22'8.80"N	72°53'7.03"E
112	19°22'0.47"N	72°52'48.29"E
113	19°21'49.47"N	72°52'27.60"E
114	19°22'12.89"N	72°52'9.91"E
115	19°22'26.96"N	72°52'2.45"E
WEST		
116-E	19°22'49.61"N	72°51'54.62"E
117	19°22'39.90"N	72°51'41.89"E
118	19°23'3.04"N	72°51'24.74"E
119	19°23'3.65"N	72°51'43.97"E
120	19°23'7.16"N	72°51'57.78"E
121	19°23'27.34"N	72°51'41.53"E
122	19°23'34.22"N	72°51'42.47"E

123	19°23'46.46"N	72°51'22.18"E
124	19°24'13.46"N	72°51'41.91"E
125	19°24'20.40"N	72°52'9.23"E
126	19°24'12.42"N	72°52'44.44"E
127	19°24'29.89"N	72°53'17.12"E
128	19°24'48.76"N	72°52'38.80"E
129	19°25'37.69"N	72°52'55.55"E
130	19°26'10.49"N	72°53'21.08"E
131	19°26'38.87"N	72°53'34.27"E
132	19°27'0.68"N	72°53'6.40"E
133	19°27'35.05"N	72°52'57.39"E
134	19°28'6.81"N	72°52'55.38"E
135	19°27'8.62"N	72°52'33.93"E
136	19°26'19.61"N	72°52'11.81"E
137	19°27'2.15"N	72°51'42.40"E
138	19°27'36.25"N	72°51'34.52"E
139	19°28'11.99"N	72°51'2.50"E
140	19°28'3.70"N	72°52'15.53"E
141	19°29'12.82"N	72°51'19.42"E

ANNEXURE-IV A**LIST OF VILLAGE COMING UNDER ECO-SENSITIVE ZONE OF TUNGARESHWAR WILDLIFE SANCTUARY ALONG WITH GEO-COORDINATES**

Sr. No.	Name of Villages	Eco-Sensitive Zone	
		Latitude	Longitude
i	Parol	19°27'27.81"N	72°56'20.86"E
ii	Majivali	19°26'39.35"N	72°56'56.63"E
iii	Tilher	19°25'22.06"N	72°57'41.51"E
iv	Khadki-Br.	19°23'47.06"N	72°59'6.90"E
v	Kuha	19°22'41.12"N	72°58'46.06"E
vi	Dhamane	19°21'27.84"N	72°59'58.70"E
vii	Palivali	19°19'59.31"N	73° 0'15.45"E
viii	Gane	19°19'26.41"N	73° 0'7.44"E
ix	Firangipada	19°18'43.81"N	73° 0'2.82"E
x	kharbav	19°19'8.29"N	72°58'30.18"E
xi	Khardi	19°19'44.85"N	72°58'5.22"E
xii	Paygaon	19°20'4.10"N	72°59'8.32"E

xiii	Bramangaon	19°20'39.07"N	72°58'1.83"E
xiv	Paye	19°19'43.34"N	72°57'4.49"E
xv	Nagala	19°18'51.48"N	72°56'35.80"E
xvi	Shilottar	19°20'8.81"N	72°55'46.32"E
xvii	Poman	19°21'1.36"N	72°55'56.48"E
xviii	Kaman	19°21'25.08"N	72°55'2.34"E
xiv	Devdal	19°22'41.79"N	72°54'14.98"E
xx	Chinchoti	19°23'47.43"N	72°54'4.86"E
xxi	Kolhi	19°22'32.75"N	72°54'0.70"E
xxii	Chandrapada	19°22'11.22"N	72°52'58.13"E
xxiii	Tivari	19°22'15.78"N	72°52'6.71"E
xxiv	Rajavali	19°23'3.13"N	72°51' E
xxv	Gokhivare	19°24'12.56"N	72°51'41.35"E
xxvi	Sativali	19°24'32.23"N	72°52'51.98"E
xxvii	Waliv	19°25'7.32"N	72°52'33.38"E
xxviii	Pelhar	19°27'7.90"N	72°53'4.60"E
xxix	Khirpada (old Kanehar)	19°27'34.93"N	72°52'47.08"E
xxx	Shirgaon	19°28'11.58"N	72°51'2.79"E
xxxi	Dhisar	19°30'18.34"N	72°50'34.20"E
xxxii	Tokare (old Kanehar)	19°28'37.40"N	72°52'49.90"E
xxxiii	Kanehar	19°28'25.02"N	72°53'11.53"E
xxxiv	Shirsad	19°28'28.92"N	72°53'39.71"E
xxxv	Mandavi	19°28'47.14"N	72°54'9.60"E
xxxvi	Chandip	19°28'13.40"N	72°54'44.90"E
xxxvii	Shivansai	19°27'54.36"N	72°55'14.69"E
xxxviii	Usgaon	19°28'3.50"N	72°55'48.09"E

ANNEXURE-IV B**LIST OF VILLAGES WITH AREA STATEMENT COMING UNDER ECO-SENSITIVE ZONE OF TUNGARESHWAR WILDLIFE SANCTUARY**

Sr. No.	Taluka	Name of Village	Forest Area (Ha.)	Private Area (Ha.)	Total Area (Ha.)
1	Vasai	Tilher	1200.00	0.000	1200.00
2		Majivali	502.532	0.000	502.532
3		Parol	26.39	3.555	29.945
4		Usgaon	47.15	1.148	48.298
5		Shivansai	30.27	1.347	31.617

6		Chandip	14.05	11.797	25.847
7		Mandvi	14.158	3.780	17.938
8		Shirsad	5.064	10.144	15.208
9		Khirpada(old Knehar)	74.699	42.213	116.912
10		Tokare (old Knehar)	86.456	7.584	94.04
11		Dhisar	153.872	0.000	153.872
12		Knehar	2.4	0.000	2.4
13		Shirgaon	504.521	0.000	504.521
14		Pelahaar	407.547	27.882	435.429
15		Waliv	45.66	0.000	45.66
16		Sativali	517.743	12.00	529.743
17		Gokhiware	18.61	0.000	18.61
18		Rajavali (Old)	318.147	2.52	320.667
19		Tiwari	0.000	18.480	18.480
20		Chandrapada	7.285	27.084	34.369
21		Kolhi	24.07	17.252	41.322
22		Chichoti	33.328	58.931	92.259
23		Devdal	24.296	13.359	37.655
24		Kaman	61.725	89.421	151.146
25		Poman	30.911	27.908	58.819
26		Shilottar	0.000	17.7	17.700
27		Nagala	12.397	47.18	59.577
28	Bhiwandi	Paye	27.742	79.68	107.422
29		Bramangaon	88.628	220.162	308.790
30		Paygaon	40.104	62.724	102.828
31		Khardi	0.000	19.191	19.191
32		Kharabav	28.422	68.97	97.392
33		Firangipada	0.000	6.786	6.786
34		Gane	0.000	17.516	17.516
35		Palivali	132.956	20.295	153.251
36		Dhamne	92.389	0.000	92.389
37		Kuha	978.073	0.000	978.073
38		Khadki Br.	238.099	0.000	238.099
		Total	5789.694	936.609	6726.303

Annexure –V**Proforma of Action Taken Report:—Eco-sensitive Zone Monitoring Committee.—**

1. Number and date of meetings.
2. Minutes of the meetings: Mention main noteworthy points. Attach Minutes of the meeting as separate Annexure.
3. Status of preparation of Zonal Master Plan including Tourism Master Plan.
4. Summary of cases dealt for rectification of error apparent on face of land record (Eco-sensitive Zone wise). Details may be attached as Annexure.
5. Summary of cases scrutinised for activities covered under the Environment Impact Assessment Notification, 2006. Details may be attached as separate Annexure.
6. Summary of cases scrutinised for activities not covered under the Environment Impact Assessment Notification, 2006. Details may be attached as separate Annexure.
7. Summary of complaints lodged under section 19 of the Environment (Protection) Act, 1986.
8. Any other matter of importance.