



भारत का राजपत्र The Gazette of India

सी.जी.-डी.एल.-अ.-25072020-220684
CG-DL-E-25072020-220684

असाधारण

EXTRAORDINARY

भाग II—खण्ड 3—उप-खण्ड (ii)

PART II—Section 3—Sub-section (ii)

प्राधिकार से प्रकाशित

PUBLISHED BY AUTHORITY

सं. 2151]
No. 2151]

नई दिल्ली, शुक्रवार, जुलाई 24, 2020/श्रावण 2, 1942
NEW DELHI, FRIDAY, JULY 24, 2020/SHRAVANA 2, 1942

पर्यावरण, वन और जलवायु परिवर्तन मंत्रालय

अधिसूचना

नई दिल्ली, 24 जुलाई, 2020

का.आ. 2438(अ).—मंत्रालय की प्रारूप अधिसूचना का.आ. 5647(अ.), दिनांक 30 अक्टूबर, 2018, के अधिक्रमण में, अधिसूचना का निम्नलिखित प्रारूप, जिसे केन्द्रीय सरकार, पर्यावरण (संरक्षण) अधिनियम, 1986 (1986 का 29) की धारा 3 की उपधारा (2) के खंड (v) और खंड (xiv) तथा उपधारा (3) के साथ पठित उपधारा (1) द्वारा प्रदत्त शक्तियों का प्रयोग करते हुए, जारी करने का प्रस्ताव करती है, को पर्यावरण (संरक्षण) नियमावली 1986 के नियम 5 के उपनियम (3) की अपेक्षानुसार जनसाधारण की जानकारी के लिए प्रकाशित किया जाता है जिनके उससे प्रभावित होने की संभावना है, और यह सूचित किया जाता है कि उक्त प्रारूप अधिसूचना पर, उस तारीख से, जिसको इस अधिसूचना को अंतर्विष्ट करने वाले भारत के राजपत्र की प्रतियां जनसाधारण को उपलब्ध करा दी जाती हैं, साठ दिन की अवधि की समाप्ति पर या उसके पश्चात् विचार किया जाएगा;

ऐसा कोई व्यक्ति, जो प्रारूप अधिसूचना में अंतर्विष्ट प्रस्तावों के संबंध में कोई आपत्ति या सुझाव देने का इच्छुक है, वह विनिर्दिष्ट अवधि के भीतर, केन्द्रीय सरकार द्वारा विचार किए जाने के लिए अपनी आपत्ति या सुझाव सचिव, पर्यावरण, वन और जलवायु परिवर्तन मंत्रालय, इंदिरा पर्यावरण भवन, जोर बाग रोड, अलीगंज, नई दिल्ली-110003 को लिखित रूप में या मंत्रालय की ई-मेल esz-mef@nic.in पर भेज सकता है।

प्रारूप अधिसूचना

कान्हा बाघ रिज़र्व, कान्हा राष्ट्रीय उद्यान, बफर जोन और फेन वन्यजीव अभयारण्य, जो कि एक अलग संरक्षित क्षेत्र इकाई तथा बाघ रिज़र्व के प्रशासनिक नियंत्रण के अंतर्गत से युक्त है। जबकि बाघ रिज़र्व मध्य प्रदेश के मंडला और बालाघाट जिलों में स्थित है, फेन वन्यजीव अभयारण्य मंडला जिले में स्थित है। कान्हा बाघ रिज़र्व का क्षेत्रफल 940 वर्ग किलोमीटर

है, और बफर जोन और फेन वन्यजीव अभयारण्य का क्रमशः 1134.31 और 110.74 वर्ग किलोमीटर है। अतः कान्हा बाघ रिज़र्व का कुल क्षेत्रफल 2074.31 वर्ग किलोमीटर और फेन वन्यजीव अभयारण्य का 110.74 वर्ग किलोमीटर है। संरक्षित क्षेत्र में मध्य भारतीय पहाड़ी क्षेत्र की विशिष्ट वनस्पतियों और जीवजंतुओं की बृहत् शृंखला है। कान्हा बाघ रिज़र्व और फेन वन्यजीव अभयारण्य की सीमाएं मध्य प्रदेश और छत्तीसगढ़ के बीच अंतर-राज्यीय सीमा बनाती है, जिसकी कुल लंबाई क्रमशः 49.25 किलोमीटर और 6.11 किलोमीटर है। कान्हा बाघ रिज़र्व और फेन वन्यजीव अभयारण्य के पारिस्थितिकी संवेदी जोन इन दो संरक्षित क्षेत्रों की सीमा से 2 किलोमीटर तक, कान्हा बाघ रिज़र्व के संपूर्ण बफर जोन के साथ विस्तृत है;

और, कान्हा राष्ट्रीय उद्यान, बफर जोन और फेन वन्यजीव अभयारण्य के साल और मिश्रित वनों की स्पष्ट वनस्पति आच्छादनों प्रकार के साथ उत्तम स्थिति में है जिसमें 506 वंशों और 134 कुलों से संबन्धित आवृतनीजियों के 10 प्रकार की 850 प्रजातियां और 14 वंशों और 14 कुलों के टैरिडोफोइट्स की 22 प्रजातियां हैं;

और, वनस्पति विविधता में जिम्नोस्पर्म की 2 वंशों और 2 कुलों की 2 प्रजातियां, जलीय पौधों की लगभग 50 प्रजातियां और दुर्लभ पौधों की 18 प्रजातियां भी शामिल हैं;

और, अत्यधिक संकटापन्न बाघ और कुल अन्य मांसभक्षी प्रजातियों की संरक्षण के अतिरिक्त, यह अभयारण्य 9 मुख्य प्रजातियों के हजारों खुरधारी वन्यप्राणियों को आश्रय प्रदान करने वाले उत्तम घास मैदान वास स्थलों, अति संकटाग्रस्त कड़ी भूमि के बारहसिंघा के संरक्षण के लिए भी प्रसिद्ध है;

और, कान्हा राष्ट्रीय उद्यान, बफर जोन और फेन वन्यजीव अभयारण्य की मुख्य जीवजंतु में बाघ (*पैंथेरा टाइगरिस टाइगरिस*), तेंदुआ (*पेन्थेरा प्रज्यूस*), जंगली कुत्ता (*कुओन अल्पाइंस*), रीछ (*मेलर्सस अरसिनस*), बंगाल लोमड़ी (*वुल्प्स बेंगलेंसिस*), बनबिलाव (*फैलिस चाउस*), भेड़िया (*कैनिस ऑरियस*), सियार (*कैनिस लुपुस*), स्वाम्प हिरण (*रूकेरवुस दुवाउकेली बरांदेरी*), भैंसा (*बोस गौरस*), लंगूर (*प्रेस्विटिस इन्तेल्लुस*), पायथन (*पायथन मूलयरुस*), मोउस डियर (*मोस्चीयला इंडिका*), आदि शामिल हैं;

और, कान्हा राष्ट्रीय उद्यान, बफर जोन और फेन वन्यजीव अभयारण्य के वृक्ष प्रजातियों में साल (*शोरिया रोबस्टा*), साजा (*टर्मिनलिया टोमेंटोसा*), बांस (*डेंड्रोक्लामस स्ट्रीकटस*) सलाई/साल्हे (*बोसवेल्लिया सेरटा*), मुंदी (*मित्राग्याना परविफोलिया*), सेमल (*बॉम्बेक्स मैलाबारिकम*), सेंदुर (*मल्लोटस फिलिप्पिइंसिस*), शीशम (*डालबर्गिया लतिफोलिया*), नीम (*अजादीराचटा इंडिका*), पदार/पंदार (*स्टेरियोस्पर्मस सिलोनोइडस*), पाकरी (*फिकस लकोर*), पलास (*ब्यूटिया मोनोसपर्मा*), तेंदू (*डायोस्प्रेसो मेलानोक्सिलोन*), थोर (*यूफोरबिया नेरीफोलिया*), तिखुर (*कुरकुमा अंगुस्टीफो लिया*), रेला/अमालतास (*कैशिया फिस्तुला*), मैदा (*लिटसेया मोनोपेटाला*), माहुल (*बहुनिया वाहली*), पिपल (*फिकस रेलिगिओसा*), लेंदिया (*लागरस्टाइमिया परविफलोरा*), लासोडा (*कॉर्डिया डिचोटोमा*), कसाई (*ब्रिडलिया रेतुसा*), कचनार (*बाउहिनया रेतुसा*), कोसुम (*स्लेइचेरा ओलेओसा*), जामुन (*सिजेगियम क्यूमिनी*), हर्षा (*टर्मिनलिया चेबुला*), हलदु (*अदीना कोर्डिफोलिया*), भोंड (*थेमेदा अरंडिनेसिया*), धवड़ा (*एनोगाइसिस लतिफोलिया*), चुरना (*ज़िजिफ़स रगोजा*), अर्जुन (*टर्मिनलिया अर्जुना*), आम (*मंगीफेरा इंडिका*), बिजा (*पेटोकार्पस मार्सुपियम*), अगिया (*कंस्कोरा डिफ्फुसा*), चार/अचार (*बुचानानिया लतिफोलिया*), एओनला (*इम्बलिका ओफिसिनालिस*), आदि शामिल हैं।

और, कान्हा राष्ट्रीय उद्यान, बफर जोन और फेन वन्यजीव अभयारण्य के घास प्रजातियों में कंस (*सछारूम स्पॉटानेउम*), बडी भोंद (*थेमेदा क्राड्रिवल्विस*), जंगली चावल लम्बा (*हेटेरोपोगोन कोनटरोटुस*), मझौली भोंद (*थेमेदा ट्रीअंद्रा*), सुकरा (*डीचांथिउम अन्नुलातुम*), भुरभुसि (*इराग्रोस्टिस गंगेटीका*), भैंस कंडी (*बोथरीओचोला प्रेतुसा*), दुबघांस (*सिनोडोन डैक्टाइलोन*), नागरमोथा (*सायपेरुस रोटुंडुस*), फूलीदारा (*अप्लुदा वारिया*), छोटी बासिंघांस (*आथ्रॉक्सन किलिअरइस*), गंजी (*कुरकुमा अंगुस्टीफोलिया*), कंडीघांस (*इस्कैमुम इंडिकम*), आदि शामिल हैं;

और, कान्हा राष्ट्रीय उद्यान, बफर जोन और फेन वन्यजीव अभयारण्य की दुर्लभ पौधे प्रजातियों में ओफिलोगलोस्सुस ग्रामिनेउम, ग्रेविया सपिदा, ओचना ओबतुस्ता, एरिओसेमा हिमालाइकम, फ्लेमिंगिया प्रोस्ट्रेटा, इंडिगोफेरा हेमिलतोनी, डरोसेरा बुरमानी, डरोसेरा इंडिका, कोम्बरातुम नानुम, पेउकेदनुम धना, स्टैलिडियम तेनेल्लुम, डीप्टेराकंधुस बेडुमेइ, इलाटोस्टेमा कुनेअतुम, फिकस बेदूमेइ, थेरिफोनम मिनतुम, कयपेरुस मेलानोस्पेरमुम, फिमबरीस्टयलिस अलबोविरिदीस, कपिल्लिपेदीउम परविफ्लोरुम, आदि शामिल हैं;

और, कान्हा राष्ट्रीय उद्यान, बफर जोन और फेन वन्यजीव अभयारण्य को आस पास के बड़े वन क्षेत्रों के साथ, बाघों की स्रोत संख्या के लिए एक बहुत ही महत्वपूर्ण बाघ भू-दृश्य और उत्कृष्ट पारिस्थितिकी केंद्रक के भाग के रूप में माना जाता है और जो कुछ संरक्षित क्षेत्रों के साथ जुड़ाव रखते हैं। ये वन क्षेत्र क्रमशः अचानकमार बाघ रिज़र्व के साथ सबसे आशाजनक जैविक गलियारा बनाते हैं;

और, कान्हा राष्ट्रीय उद्यान, बफर जोन के अतिरिक्त कान्हा बाघ रिज़र्व का एक भाग है, और फेन वन्यजीव अभयारण्य भी प्रशासनिक रूप से कान्हा बाघ रिज़र्व के अधीन है। फेन वन्यजीव अभयारण्य कान्हा राष्ट्रीय उद्यान के प्राकृतिक वनस्पति, जीवजंतु और भौतिक-भौगोलिक गुणक को आश्रय प्रदान करता है, और यह राष्ट्रीय उद्यान के सूपखार श्रेणी के उत्तर में स्थित है। ऐसे उच्च विभव वन्यजीव क्षेत्रों को तुलनात्मक रूप से अधिक सुरक्षा दिए जाने वाले समीपवर्ती वन्यजीव संरक्षित क्षेत्रों के साथ संबद्ध गलियारों सहित विशेष उपचार की आवश्यकता है। फिलहाल, कान्हा राष्ट्रीय उद्यान, बफर जोन और फेन वन्यजीव अभयारण्य एक-दूसरे के निकटस्थ हैं;

और, कान्हा राष्ट्रीय उद्यान, बफर जोन, और फेन वन्यजीव अभयारण्य के चारों ओर के क्षेत्र को पारिस्थितिकीय और पर्यावरणीय की दृष्टि से पारिस्थितिकी संवेदी जोन के रूप में सुरक्षित और संरक्षित करना आवश्यक है;

अतः, इसलिए, केन्द्रीय सरकार, पर्यावरण (संरक्षण) नियम, 1986 के नियम 5 के उपनियम (3) के साथ पठित पर्यावरण (संरक्षण) अधिनियम, 1986 (1986 का 29) की धारा 3 की उपधारा (1) और उपधारा (2) के खंड (v) और खंड (xiv) और उपधारा (3) द्वारा प्रदत्त शक्तियों का प्रयोग करते हुए, मध्य प्रदेश राज्य में कान्हा राष्ट्रीय उद्यान, बफर जोन, और फेन वन्यजीव अभयारण्य की सीमा के चारों शून्य किलोमीटर (अंतरराज्यीय सीमा के कारण) से 30 किलोमीटर तक विस्तारित क्षेत्र को कान्हा और फेन वन्यजीव अभयारण्य पारिस्थितिकी संवेदी जोन (जिसे इसमें इसके पश्चात् पारिस्थितिकी संवेदी जोन कहा गया है) के रूप में अधिसूचित करती है, जिसके विवरण निम्नानुसार है, अर्थात् :-

1. पारिस्थितिकी संवेदी जोन का विस्तार और उसकी सीमाएं- (1) पारिस्थितिकी संवेदी जोन में कान्हा राष्ट्रीय उद्यान और फेन वन्यजीव अभयारण्य के चारों ओर कान्हा बाघ रिज़र्व का संपूर्ण अधिसूचित बफर क्षेत्र शामिल है। पारिस्थितिकी संवेदी जोन का विस्तार कान्हा और फेन वन्यजीव अभयारण्य की सीमा के चारों ओर 0 से 30 किलोमीटर तक विस्तृत है। क्षेत्रों में विस्तार 2 किलोमीटर तक है जहां बफर विद्यमान नहीं है। छत्तीसगढ़ के साथ अंतर-राज्यीय सीमा के साथ पूर्वी भाग की ओर शून्य विस्तार है। पारिस्थितिकी संवेदी जोन का क्षेत्रफल 1217.684 वर्ग किलोमीटर है।

(2) पारिस्थितिकी संवेदी जोन की सीमा का विवरण **उपाबंध I** के रूप में संलग्न है।

(3) पारिस्थितिकी संवेदी जोन सीमा को सीमांकित करते हुए संरक्षित क्षेत्र का मानचित्र **उपाबंध-II** में है।

(4) पारिस्थितिकी संवेदी जोन और संरक्षित क्षेत्रों की सीमा के भू-निर्देशांको की सूची **उपाबंध-III** में है।

(5) मुख्य बिंदुओं पर भू निर्देशांकों के साथ पारिस्थितिकी संवेदी जोन के अंतर्गत आने वाले ग्रामों की सूची **उपाबंध-IV** के रूप में संलग्न है।

(6) कान्हा राष्ट्रीय उद्यान और फेन वन्यजीव अभयारण्य के पारिस्थितिकी संवेदी जोन के अंतर्गत आने वाले क्षेत्र और राजस्व क्षेत्र का विस्तार, विधि स्थिति की सूची **उपाबंध-Vक** और **उपाबंध-Vख** के रूप में संलग्न है।

2. पारिस्थितिकी संवेदी जोन के लिए आंचलिक महायोजना- (1) राज्य सरकार, पारिस्थितिकी संवेदी जोन के प्रयोजनों के लिए राजपत्र में इस अधिसूचना के प्रकाशन की तारीख से दो वर्ष की अवधि के भीतर, स्थानीय व्यक्तियों के परामर्श से और राज्य के सक्षम प्राधिकारी के अनुमोदन के लिए इस अधिसूचना में दिए गए अनुबंधों का पालन करते हुए आंचलिक महायोजना तैयार करेगी।

(2) राज्य सरकार द्वारा पारिस्थितिकी संवेदी जोन के लिए आंचलिक महायोजना ऐसी रीति से जो इस अधिसूचना में विनिर्दिष्ट की गई है के अनुसार तथा सुसंगत केंद्रीय और राज्य विधियों के अनुरूप और केंद्रीय सरकार द्वारा जारी मार्गनिर्देशों, यदि कोई हों, के अनुसार तैयार की जाएगी।

(3) आंचलिक महायोजना, उक्त योजना में पारिस्थितिकी और पर्यावरणीय बातों को समाकलित करने के लिए राज्य सरकार के निम्नलिखित विभागों के परामर्श से तैयार होगी, अर्थात्:-

- (i) पर्यावरण;
- (ii) वन और वन्यजीव;
- (iii) कृषि;
- (iv) राजस्व;
- (v) शहरी विकास;
- (vi) पर्यटन;
- (vii) ग्रामीण विकास;
- (viii) सिंचाई और बाढ़ नियंत्रण;
- (ix) नगरपालिका;
- (x) पंचायती राज; और
- (xi) लोक निर्माण विभाग।

(4) आंचलिक महायोजना अनुमोदित विद्यमान भू-उपयोग, अवसंरचना और क्रियाकलापों पर कोई निर्बंधन अधिरोपित नहीं करेगी जब तक कि इस अधिसूचना में इस प्रकार विनिर्दिष्ट न हो और आंचलिक महायोजना सभी अवसंरचना और क्रियाकलापों में जो अधिक दक्षता और पारिस्थितिकी अनुकूल हों का संवर्धन करेगी।

(5) आंचलिक महायोजना में अनाच्छादित क्षेत्रों के जीर्णोद्धार, विद्यमान जल निकायों के संरक्षण, आवाह क्षेत्रों के प्रबंधन, जल-संभरों के प्रबंधन, जल संभर प्रबंधन, मृदा और नमी संरक्षण, स्थानीय समुदायों की आवश्यकताओं तथा पारिस्थितिकी और पर्यावरण से संबंधित ऐसे अन्य पहलुओं, जिन पर ध्यान देना आवश्यक है, के लिए उपबंध होंगे।

(6) आंचलिक महायोजना विद्यमान और प्रस्तावित भूमि उपयोग विशेषताओं के व्यौरों से अनुसमर्थित मानचित्र के साथ सभी विद्यमान पूजा स्थलों, ग्रामों और नगरीय बस्तियों, वनों के प्रकार और किस्मों, कृषि क्षेत्रों, ऊपजाऊ भूमि, हरित क्षेत्र जैसे उद्यान और उसी प्रकार के स्थान, उद्यान कृषि क्षेत्र, फलोउद्यान, झीलों और अन्य जल निकायों का अभ्यंकन करेगी।

(7) आंचलिक महायोजना पारिस्थितिकी संवेदी जोन में विकास को विनियमित करेगी और सारणी में सूचीबद्ध पैरा 4 में प्रतिषिद्ध और विनियमित क्रियाकलापों का अनुपालन करेगी और स्थानीय समुदायों की जीविका को सुरक्षित करने के लिए पारिस्थितिकी अनुकूल विकास को सुनिश्चित और उसकी अभिवृद्धि भी करेगी।

(8) आंचलिक महायोजना प्रादेशिक विकास योजना की सह-विस्तारी होगी।

(9) इस प्रकार अनुमोदित आंचलिक महायोजना इस अधिसूचना के उपबंधों के अनुसार मानीटरी के अपने कार्यों को करने के लिए मानीटरी समिति के लिए एक संदर्भ दस्तावेज तैयार करेगी।

3. राज्य सरकार द्वारा किए जाने वाले उपाय.- राज्य सरकार इस अधिसूचना के उपबंधों को प्रभावी करने के लिए निम्नलिखित उपाय करेगी, अर्थात्:-

(1) **भू-उपयोग.-** (क) पारिस्थितिकी संवेदी जोन में वनों, उद्यान कृषि क्षेत्रों, कृषि क्षेत्रों, मनोरंजन के प्रयोजनों के लिए चिन्हित किए गए पार्कों और खुले स्थानों का वाणिज्यिक या आवासीय या औद्योगिक संबद्ध विकास क्रियाकलापों के लिए उपयोग या संपरिवर्तन नहीं होगा:

परंतु यह कि पारिस्थितिकी संवेदी जोन के भीतर भाग (क) में विनिर्दिष्ट प्रयोजनों से भिन्न प्रयोजन के लिए कृषि और अन्य भूमि का संपरिवर्तन मानीटरी समिति की सिफारिश पर और यथा लागू और क्षेत्रीय नगर योजना अधिनियम और केन्द्रीय सरकार या राज्य सरकार के अन्य नियमों तथा विनियमों के अधीन सक्षम प्राधिकारी के पूर्व अनुमोदन से, और इस अधिसूचना के उपबंधों द्वारा स्थानीय निवासियों की निम्नलिखित आवासीय आवश्यकताओं को पूरा करने के लिए अनुज्ञात किया जाएगा, जैसे:-

- (i) विद्यमान सड़कों को चौड़ा करना और उन्हें सुदृढ़ करना तथा नई सड़कों का संनिर्माण;
- (ii) बुनियादी ढांचों और नागरिक सुविधाओं का संनिर्माण और नवीकरण;

(iii) प्रदूषण उत्पन्न न करने वाले लघु उद्योग;

(iv) कुटीर उद्योगों जिनके अंतर्गत ग्रामीण उद्योग भी हैं; सुविधाजनक भण्डार और स्थानीय सुविधाएं सहायक पारिस्थितिकी पर्यटन जिसके अन्तर्गत गृह वास सम्मिलित है; और

(v) पैरा 4 के अधीन दिए गए संवर्धित क्रियाकलाप:

परंतु यह और कि प्रादेशिक नगर योजना अधिनियम और राज्य सरकार के अन्य नियमों और विनियमों के अधीन सक्षम प्राधिकारी के पूर्व अनुमोदन और संविधान के अनुच्छेद 244 के उपबंधों या तत्समय प्रवृत्त विधि के उपबंधों के अनुपालन के बिना, जिसके अन्तर्गत अनुसूचित जनजाति और अन्य परंपरागत वन निवासी (वन अधिकारों की मान्यता) अधिनियम, 2006 (2007 का 2) भी है, वाणिज्यिक या औद्योगिक विकास क्रियाकलापों के लिए जनजातीय भूमि का उपयोग अनुज्ञात नहीं होगा:

परंतु यह और भी कि पारिस्थितिकी संवेदी जोन के भीतर भू-अभिलेखों में उपसंजात कोई गलती, मानीटरी समिति के विचार प्राप्त करने के पश्चात् राज्य सरकार द्वारा प्रत्येक मामले में एक बार ठीक की जाएगी और उक्त गलती के सुधार की सूचना केंद्रीय सरकार के पर्यावरण, वन और जलवायु परिवर्तन मंत्रालय को दी जाएगी:

परंतु यह और भी कि गलती के संशोधन में इस उप पैरा के अधीन यथा उपबंधित के सिवाय किसी भी दशा में भू-उपयोग का परिवर्तन सम्मिलित नहीं होगा;

(ख) वनीकरण तथा वास जीर्णोद्धार क्रियाकलापों सहित अनप्रयुक्त या अनुत्पादक कृषि क्षेत्रों में पुनः वनीकरण करने के प्रयास किए जाएंगे।

(2) प्राकृतिक जल स्रोतों.- आंचलिक महायोजना में सभी प्राकृतिक जल स्रोतों नदियों और जलमार्गों के आवाह क्षेत्रों की पहचान की जाएगी और उनके संरक्षण और नवीकरण के लिए योजना सम्मिलित होगी और राज्य सरकार द्वारा ऐसे क्षेत्रों पर या उनके निकट विकास क्रियाकलाप प्रतिषिद्ध करने के बारे में जो ऐसे क्षेत्रों के लिए अहितकर हो के अनुसार मार्गदर्शक सिद्धांत तैयार किए जाएंगे।

(3) पर्यटन या पारिस्थितिकी पर्यटन.- (क) पारिस्थितिकी संवेदी जोन के भीतर सभी नए पारिस्थितिकी पर्यटन क्रियाकलाप या विद्यमान पर्यटन क्रियाकलापों का विस्तार पारिस्थितिकी संवेदी जोन के लिए पर्यटन महायोजना के अनुसार होगा।

(ख) पर्यटन महायोजना राज्य पर्यटन विभाग द्वारा राज्य पर्यावरण और वन विभाग के परामर्श से तैयार होगी।

(ग) पर्यटन महायोजना आंचलिक महायोजना के एक घटक के रूप में होगी।

(घ) पर्यटन महायोजना पारिस्थितिकी संवेदी जोन की वहन क्षमता के आधार पर तैयार की जाएगी।

(ङ) पारिस्थितिकी पर्यटन संबंधी क्रियाकलाप निम्नानुसार विनियमित होंगे:-

(i) संरक्षित क्षेत्र की सीमा से एक किलोमीटर के भीतर या पारिस्थितिकी संवेदी जोन के विस्तार तक, इनमें जो भी निकट है, नये वाणिज्यिक होटल और सैरगाह के सन्निर्माण अनुज्ञात नहीं होंगे:

परंतु, यह कि संरक्षित क्षेत्र की सीमा से एक किलोमीटर की दूरी से परे पारिस्थितिकी संवेदी जोन के विस्तार तक होटलों और रिजॉर्ट की स्थापना केवल पूर्व परिभाषित और नामनिर्दिष्ट क्षेत्रों में पर्यटन महायोजना के अनुसार पारिस्थितिकी पर्यटन सुविधाओं के लिए ही अनुज्ञात होगी;

(ii) पारिस्थितिकी संवेदी जोन के भीतर नए पर्यटन क्रियाकलापों या विद्यमान पर्यटन क्रियाकलापों का विस्तार केंद्रीय सरकार के पर्यावरण, वन और जलवायु परिवर्तन मंत्रालय के मार्गदर्शक सिद्धांतों के द्वारा तथा राष्ट्रीय व्याघ्र संरक्षण प्राधिकरण, द्वारा जारी पारिस्थितिकी-पर्यटन, पारिस्थितिकी-शिक्षा और पारिस्थितिकी-विकास पर बल देते हुए (समय-समय पर यथा संशोधित) जारी मार्गदर्शक सिद्धांतों के अनुसार होगा;

(iii) आंचलिक महायोजना का अनुमोदन किए जाने तक, पर्यटन के लिए विकास और विद्यमान पर्यटन क्रियाकलापों के विस्तार को वास्तविक स्थल विनिर्दिष्ट संवीक्षा और मानीटरी समिति की सिफारिश पर आधारित संबंधित विनियामक प्राधिकरणों द्वारा अनुज्ञात किया जाएगा और पारिस्थितिकी संवेदी जोन के भीतर किसी नये होटल या रिसोर्ट या वाणिज्यिक स्थापना का संनिर्माण अनुज्ञात नहीं किया जायेगा।

(4) **प्राकृतिक विरासत.**- पारिस्थितिकी संवेदी जोन में महत्वपूर्ण प्राकृतिक विरासत के सभी स्थलों जैसे जीन कोश आरक्षित क्षेत्र, शैल विरचनाएं, जल प्रपातों, झरनों, घाटी मार्गों, उपवनों, गुफाएं, स्थलों, भ्रमण, अश्वरोहण, प्रपातों आदि की पहचान की जाएगी और विरासत संरक्षण योजना आंचलिक महायोजना के भाग के रूप में परिरक्षण और संरक्षण के लिए तैयार की जाएगी।

(5) **मानव निर्मित विरासत स्थल.**- पारिस्थितिकी संवेदी जोन में भवनों, संरचनाओं, शिल्प-तथ्य, ऐतिहासिक, स्थापत्य, सौंदर्यपूरक और सांस्कृतिक महत्व के क्षेत्रों की और उपक्षेत्रों की पहचान की जाएगी और उनके संरक्षण के लिए विरासत योजना आंचलिक महायोजना के भाग के रूप में तैयार की जाएगी।

(6) **ध्वनि प्रदूषण.**- पर्यावरण अधिनियम के अधीन ध्वनि प्रदूषण (विनियमन और नियंत्रण) नियम, 2000 में नियत उपबंधों के अनुसार पारिस्थितिकी संवेदी जोन में ध्वनि प्रदूषण के नियंत्रण और निवारण का अनुपालन किया जाएगा।

(7) **वायु प्रदूषण.**- पारिस्थितिकी संवेदी जोन में, वायु प्रदूषण के निवारण और नियंत्रण का वायु (प्रदूषण निवारण और नियंत्रण) अधिनियम, 1981 (1981 का 14) और उसके अधीन बनाए गए नियमों के उपबंधों के अनुसार अनुपालन किया जाएगा।

(8) **बहिष्कार का निस्सारण.**- पारिस्थितिकी संवेदी जोन में उपचारित बहिष्कार का निस्सारण, साधारण मानकों के उपबंधों के अनुसार पर्यावरणीय अधिनियम और उसके अधीन बनाए गए नियमों के अधीन आने वाले पर्यावरणीय प्रदूषण के निस्सारण के लिए साधारण मानकों या राज्य सरकार द्वारा नियत मानकों, जो भी अधिक कठोर हो, के उपबंधों के अनुसार होगा।

(9) **ठोस अपशिष्ट.**- ठोस अपशिष्ट का निपटान और प्रबंधन निम्नानुसार किया जाएगा:-

(क) पारिस्थितिकी संवेदी जोन में ठोस अपशिष्ट का निपटान और प्रबंधन भारत सरकार के पर्यावरण, वन और जलवायु परिवर्तन मंत्रालय की अधिसूचना सं. का.आ. 1357(अ), तारीख 8 अप्रैल, 2016 द्वारा प्रकाशित ठोस अपशिष्ट प्रबंधन नियम, 2016, के उपबंधों के अनुसार किया जाएगा। अकार्बनिक पदार्थों का निपटान पारिस्थितिकी संवेदी जोन से बाहर चिन्हित किए गए स्थानों पर पर्यावरण-अनुकूल रीति से किया जाएगा;

(ख) पारिस्थितिकी संवेदी जोन में मान्य प्रौद्योगिकियों (ईएसएम) का उपयोग करते हुए विद्यमान नियमों और विनियमों के अनुरूप ठोस अपशिष्ट का सुरक्षित और पर्यावरण-अनुकूल प्रबंधन अनुज्ञात किया जा सकेगा।

(10) **जैव चिकित्सा अपशिष्ट.**- जैव चिकित्सा अपशिष्ट का प्रबंधन निम्नानुसार किया जाएगा:-

(क) पारिस्थितिकी संवेदी जोन में जैव चिकित्सा अपशिष्ट का निपटान भारत सरकार के पर्यावरण, वन और जलवायु परिवर्तन मंत्रालय की अधिसूचना सं.सा.का.नि 343 (अ), तारीख 28 मार्च, 2016, द्वारा प्रकाशित जैव चिकित्सा अपशिष्ट प्रबंधन नियम, 2016 के उपबंधों के अनुसार किया जाएगा।

(ख) पारिस्थितिकी संवेदी जोन में मान्य प्रौद्योगिकियों का उपयोग करते हुए विद्यमान नियमों और विनियमों के अनुरूप जैव-चिकित्सा अपशिष्ट का सुरक्षित और पर्यावरण-अनुकूल प्रबंधन अनुज्ञात किया जा सकेगा।

(11) **प्लास्टिक अपशिष्ट प्रबंधन.**- पारिस्थितिकी संवेदी जोन में प्लास्टिक अपशिष्ट प्रबंधन का निपटान भारत सरकार के पर्यावरण, वन और जलवायु परिवर्तन मंत्रालय की समय-समय पर यथासंशोधित अधिसूचना सं.सा.का.नि 340(अ), तारीख 18 मार्च, 2016, द्वारा प्रकाशित प्लास्टिक अपशिष्ट प्रबंधन नियम, 2016 के उपबंधों के अनुसार किया जाएगा।

(12) **निर्माण और विध्वंस अपशिष्ट प्रबंधन.**- पारिस्थितिकी संवेदी जोन में संनिर्माण और विध्वंस अपशिष्ट का निपटान भारत सरकार के पर्यावरण, वन और जलवायु परिवर्तन मंत्रालय की समय-समय पर यथासंशोधित अधिसूचना सं.सा.का.नि 317(अ), तारीख 29 मार्च, 2016, द्वारा प्रकाशित संनिर्माण और विध्वंस प्रबंधन नियम, 2016 के उपबंधों के अनुसार किया जाएगा।

(13) **ई-अपशिष्ट.**- पारिस्थितिकी संवेदी जोन में ई-अपशिष्ट का निपटान भारत सरकार के पर्यावरण, वन और जलवायु परिवर्तन मंत्रालय द्वारा, समय-समय पर यथासंशोधित, प्रकाशित ई-अपशिष्ट प्रबंधन नियम, 2016, के उपबंधों के अनुसार किया जाएगा।

(14) **यानीय यातायात.-** यातायात की यानीय गतिविधियां आवास के अनुकूल विनियमित होंगी और इस संबंध में आंचलिक महायोजना में विशेष उपबंध सम्मिलित किए जाएंगे और आंचलिक महायोजना के तैयार होने और राज्य सरकार के सक्षम प्राधिकारी द्वारा अनुमोदित होने तक, मानीटरी समिति सुसंगत अधिनियमों और उसके अधीन बनाए गए नियमों और विनियमों के अनुसार यानीय क्रियाकलापों के अनुपालन को मानीटर करेगी।

(15) **यानीय प्रदूषण.-** लागू विधियों के अनुपालन में यानीय प्रदूषण का निवारण और नियंत्रण किया जाएगा और स्वच्छ ईंधन के उपयोग के लिए प्रयास किए जाएंगे।

(16) **औद्योगिक इकाइयां.-** (i) राजपत्र में इस अधिसूचना के प्रकाशन पर या उसके पश्चात पारिस्थितिकी संवेदी जोन के भीतर किसी नए प्रदूषण करने वाले उद्योगों की स्थापना अनुज्ञात नहीं की जाएगी।

(ii) केन्द्रीय प्रदूषण नियंत्रण बोर्ड द्वारा फरवरी, 2016 में जारी मार्गदर्शक सिद्धान्तों में उद्योगों के वर्गीकरण के अनुसार, जब तक कि अधिसूचना में इस प्रकार विनिर्दिष्ट न हो; पारिस्थितिकी संवेदी जोन के भीतर केवल गैर-प्रदूषणकारी उद्योगों को अनुज्ञात किया जाएगा और इसके अतिरिक्त, गैर प्रदूषणकारी कुटीर उद्योगों को बढ़ावा दिया जाएगा।

(17) **पहाड़ी ढलानों को संरक्षण.-** पहाड़ी ढलानों का संरक्षण निम्नानुसार होगा:-

(क) आंचलिक महायोजना में पहाड़ी ढलानों पर उन क्षेत्रों का संकेत होगा जहां किसी भी संनिर्माण की अनुमति नहीं दी जाएगी;

(ख) कटाव के एक उच्च डिग्री के साथ विद्यमान खड़ी पहाड़ी ढलानों या ढलानों पर किसी भी संनिर्माण की अनुमति नहीं दी जाएगी।

4. पारिस्थितिकी संवेदी जोन में प्रतिषिद्ध और विनियमित किए जाने वाले क्रियाकलापों की सूची.- पारिस्थितिकी संवेदी जोन में सभी क्रियाकलाप पर्यावरण अधिनियम के उपबंधों और उसके अधीन बनाए गए नियमों जिसके अन्तर्गत तटीय विनियमन जोन अधिसूचना 2011 और पर्यावरणीय प्रभाव आकलन अधिसूचना, 2006 और अन्य लागू विधियों के जिसमें वन (संरक्षण) अधिनियम, 1980 (1980 का 69), भारतीय वन अधिनियम, 1927 (1927 का 16), वन्यजीव (संरक्षण) अधिनियम, 1972 (1972 का 53) सम्मिलित हैं और किये गये संशोधनों द्वारा शासित होंगे और नीचे दी गई सारणी में विनिर्दिष्ट रीति में विनियमित होंगे, अर्थात् :-

सारणी

क्रम सं. (1)	क्रियाकलाप (2)	विवरण (3)
क. प्रतिषिद्ध क्रियाकलाप		
1.	वाणिज्यिक खनन, पत्थर उत्खनन और अपघर्षण इकाइयां।	(क) वास्तविक स्थानीय निवासियों की घरेलू आवश्यकताओं जिसमें निजी उपयोग के लिए मकानों के संनिर्माण या मरम्मत के लिए धरती को खोदना और मकान बनाने के लिए देशी टाइल्स या ईंटों का निर्माण करना भी सम्मिलित है, के सिवाय सभी प्रकार के नए और विद्यमान खनन (लघु और वृहत खनिज), पत्थर की खानें और उनको तोड़ने की इकाइयां तत्काल प्रभाव से प्रतिषिद्ध होगी। (ख) खनन प्रचालन, 1995 की रिट याचिका (सिविल) सं. 202 में टी.एन. गौडावर्मन थिरुमूलपाद बनाम भारत संघ के मामले में माननीय उच्चतम न्यायालय के आदेश दिनांक 4 अगस्त, 2006 और 2012 की रिट याचिका (सिविल) सं. 435 में गोवा फाउंडेशन बनाम भारत संघ के मामले में तारीख 21 अप्रैल, 2014 के आदेश के अनुसरण में होगा।
2.	प्रदूषण (जल, वायु, मृदा, ध्वनि आदि) उत्पन्न करने वाले उद्योगों की स्थापना।	पारिस्थितिकी संवेदी जोन में कोई नया उद्योग लगाने और वर्तमान प्रदूषणकारी उद्योगों का विस्तार करने की अनुज्ञा नहीं होगी:

		परन्तु यह कि केन्द्रीय प्रदूषण नियंत्रण बोर्ड द्वारा फरवरी, 2016 में जारी मार्ग दर्शक सिद्धान्तों में उद्योगों के वर्गीकरण के अनुसार जब तक कि अधिसूचना में ऐसा विनिर्दिष्ट न हों, पारिस्थितिकी संवेदी जोन के भीतर गैर-प्रदूषणकारी उद्योगों को अनुज्ञात किया जाएगा और इसके अतिरिक्त गैर-प्रदूषणकारी कुटीर उद्योगों को बढ़ावा दिया जाएगा।
3.	बृहत जल विद्युत परियोजना की स्थापना।	लागू विधियों के अनुसार प्रतिषिद्ध (अन्यथा उपबंधित के सिवाय) होंगे।
4.	किसी परिसंकटमय पदार्थों का उपयोग या उत्पादन या प्रसंस्करण।	लागू विधियों के अनुसार प्रतिषिद्ध (अन्यथा उपबंधित के सिवाय) होंगे।
5.	प्राकृतिक जल निकायों या भूमि क्षेत्र में अनुपचारित बहिर्स्राव का निस्सारण।	लागू विधियों के अनुसार प्रतिषिद्ध (अन्यथा उपबंधित के सिवाय) होंगे।
6.	नई आरा मिलों की स्थापना।	पारिस्थितिकी संवेदी जोन के भीतर नई और विद्यमान आरा मिलों का विस्तार अनुज्ञात नहीं होगा।
7.	ईट भट्टों की स्थापना करना।	लागू विधियों के अनुसार प्रतिषिद्ध (अन्यथा उपबंधित के सिवाय) होंगे।
8.	नए लकड़ी आधारित उद्योग।	लागू विधियों के अनुसार प्रतिषिद्ध (अन्यथा उपबंधित के सिवाय) होंगे।
ख. विनियमित क्रियाकलाप		
9.	वाणिज्यिक होटलों और रिसोर्टों की स्थापना।	पारिस्थितिकी पर्यटन क्रियाकलापों लघु अस्थायी संरचनाओं के सिवाय संरक्षित क्षेत्र की सीमा से एक किलोमीटर के भीतर या पारिस्थितिकी संवेदी जोन के विस्तार तक, इनमें जो भी निकट है, नए वाणिज्यिक होटल और रिसोर्टों को अनुज्ञात नहीं किया जाएगा: परन्तु यह कि संरक्षित क्षेत्र की सीमा से एक किलोमीटर के परे या पारिस्थितिकी संवेदी जोन के विस्तार तक इनमें से जो भी निकट हो सभी नए पर्यटन क्रियाकलाप या विद्यमान क्रियाकलाप का विस्तार पर्यटन महायोजना और यथा लागू मार्गदर्शी सिद्धान्तों के अनुरूप होगा।
10.	संनिर्माण क्रियाकलाप।	(क) संरक्षित क्षेत्र की सीमा से एक किलोमीटर के भीतर या पारिस्थितिकी संवेदी जोन के विस्तार तक, इनमें जो भी निकट हो, किसी भी प्रकार के नये वाणिज्यिक संनिर्माण की अनुज्ञा नहीं होगी: परन्तु यह कि स्थानीय लोगों को अपनी आवास सम्बन्धी निम्नलिखित आवश्यकताओं को पूरा करने के लिए, पैरा 3 के उप पैरा (1) में सूचीबद्ध क्रियाकलापों सहित अपने प्रयोग के लिए, अपनी भूमि में भवन उप-विधियों के अनुसार, संनिर्माण करने की अनुज्ञा होगी, जैसे:- परन्तु यह कि गैर-प्रदूषणकारी लघु उद्योगों से संबंधित संनिर्माण क्रियाकलाप लागू नियमों और विनियमों, यदि कोई हों, के अनुसार सक्षम प्राधिकारी की पूर्व अनुमति से विनियमित किए जाएंगे और वे न्यूनतम होंगे। (ख) एक किलोमीटर क्षेत्र से परे ये आंचलिक महायोजना के अनुसार विनियमित होंगे।

11.	प्रदूषण उत्पन्न न करने वाले लघु उद्योग।	फरवरी, 2016 में केन्द्रीय प्रदूषण नियंत्रण बोर्ड द्वारा जारी उद्योगों में वर्गीकरण के अनुसार गैर-प्रदूषणकारी उद्योग और अपरिसंकटमय, लघु और सेवा उद्योग, कृषि, पुष्प कृषि, उद्यान कृषि या पारिस्थितिकी संवेदी जोन से देशी सामग्री से उत्पादों को उत्पन्न करने वाले कृषि आधारित उद्योग सक्षम प्राधिकारी द्वारा अनुज्ञात होंगे।
12.	वृक्षों की कटाई।	(क) राज्य सरकार में सक्षम प्राधिकारी की पूर्व अनुमति के बिना वन, सरकारी या राजस्व या निजी भूमि पर या वनों में वृक्षों की कटाई नहीं होगी। (ख) वृक्षों की कटाई संबंधित केंद्रीय या राज्य अधिनियम या उसके अधीन बनाए गए नियमों के उपबंध के अनुसार विनियमित होगी।
13.	वन उत्पादों या गैर काष्ठ वन उत्पादों का संग्रहण।	लागू विधियों के अनुसार विनियमित होंगे।
14.	फर्मों, कार्पोरेट और कंपनियों द्वारा बड़े पैमाने पर वाणिज्यिक पशुओं और पोल्ट्री फार्मों की स्थापना।	स्थानीय आवश्यकताओं को पूरा करने के सिवाय लागू विधियों के अधीन विनियमित (अन्यथा प्रदान किए गए) होंगे।
15.	विद्युत और संचार टावरों का परिनिर्माण और केबलों को बिछाया जाना और अन्य बुनियादी ढांचे।	लागू विधियों के अधीन विनियमित होंगे। (भूमिगत केबल के बिछाए जाने को बढ़ावा दिया जाएगा)।
16.	नागरिक सुख सुविधाओं सहित अवसंरचनाएं।	न्यूनीकरण उपायों को लागू विधियों, नियमों और विनियमनों और उपलब्ध मार्गदर्शक सिद्धांतों के अनुसार किया जाना।
17.	विद्यमान सड़कों को चौड़ा करना और उन्हें सुदृढ़ करना तथा नवीन सड़कों का संनिर्माण।	न्यूनीकरण उपायों को लागू विधियों, नियमों और विनियमनों और उपलब्ध मार्गदर्शक सिद्धांतों के अनुसार किया जाना।
18.	पर्यटन से संबंधित अन्य क्रियाकलाप जैसे गर्म वायु गुब्बारे, हेलीकाप्टर, ड्रोन, माइक्रोलाइट्स आदि द्वारा पारिस्थितिकी संवेदी जोन क्षेत्र के ऊपर से उड़ना जैसे क्रियाकलाप करना।	लागू विधियों के अनुसार विनियमित होंगे।
19.	पहाड़ी ढालों और नदी तटों का संरक्षण।	लागू विधियों के अधीन विनियमित होंगे।
20.	रात्रि में यानिक यातायात का संचलन।	लागू विधियों के अधीन वाणिज्यिक प्रयोजन के लिए विनियमित होंगे।
21.	स्थानीय समुदायों द्वारा चल रही कृषि और बागवानी प्रथाओं के साथ दुग्धशाला, दुग्ध उद्योग, जल कृषि और मछली पालन।	स्थानीय लोगों के उपयोग के लिए लागू विधियों के अधीन अनुज्ञात होंगे।
22.	प्राकृतिक जल निकायों या सतही क्षेत्र में उपचारित बहिर्वाह का निस्सारण।	जल निकायों में उपचारित अपशिष्ट जल या बहिर्वाह के निस्सारण से बचा जाएगा और उपचारित अपशिष्ट जल के पुनःचक्रण और पुनःउपयोग के लिए प्रयास किए जाएंगे। अन्यथा लागू विधियों के अनुसार उपचारित बहिर्वाह के पुनर्चक्रण/प्रवाह के निर्वहन को विनियमित किया जाएगा।

23.	सतही और भूजल का वाणिज्यिक निष्कर्षण।	लागू विधियों के अनुसार विनियमित होंगे।
24.	कृषि और अन्य उपयोग के लिए खुले कुंआ, बोर कुंआ, आदि।	लागू विधियों के अधीन विनियमित होगा।
25.	ठोस अपशिष्ट एवं प्रबन्धन।	लागू विधियों के अनुसार विनियमित होंगे।
26.	विदेशी प्रजातियों को लाना।	लागू विधियों के अधीन विनियमित होंगे।
27.	पारिस्थितिकी-पर्यटन	लागू विधियों के अनुसार विनियमित होंगे।
28.	पोलिथीन बैगों का प्रयोग।	लागू विधियों के अधीन विनियमित होंगे।
29.	वाणिज्यिक साइनबोर्ड और होर्डिंग।	लागू विधियों के अधीन विनियमित होंगे।
ग. संवर्धित क्रियाकलाप		
30.	वर्षा जल संचयन।	सक्रिय रूप से बढ़ावा दिया जाएगा।
31.	जैविक खेती।	सक्रिय रूप से बढ़ावा दिया जाएगा।
32.	सभी गतिविधियों के लिए हरित प्रौद्योगिकी को ग्रहण करना।	सक्रिय रूप से बढ़ावा दिया जाएगा।
33.	कुटीर उद्योगों जिसके अंतर्गत ग्रामीण कारीगर भी शामिल हैं।	सक्रिय रूप से बढ़ावा दिया जाएगा।
34.	नवीकरणीय ऊर्जा और ईंधन का उपयोग।	बायोगैस, सौर प्रकाश इत्यादि को सक्रिय रूप से बढ़ावा दिया जाना है।
35.	कृषि वानिकी।	सक्रिय रूप से बढ़ावा दिया जाएगा।
36.	पारिस्थितिकी अनुकूल परिवहन का उपयोग।	सक्रिय रूप से बढ़ावा दिया जाएगा।
37.	कौशल विकास।	सक्रिय रूप से बढ़ावा दिया जाएगा।
38.	निम्नीकृत भूमि/वन/पर्यावास की बहाली।	सक्रिय रूप से बढ़ावा दिया जाएगा।
39.	पर्यावरणीय जागरूकता।	सक्रिय रूप से बढ़ावा दिया जाएगा।

5. पारिस्थितिकी संवेदी जोन की अधिसूचना की मानीटरी के लिए मानीटरी समिति- केंद्रीय सरकार, पर्यावरण (संरक्षण) अधिनियम, 1986 की धारा 3 की उपधारा (3) के अधीन इस अधिसूचना के उपबंधों की प्रभावी मानीटरी के लिए मानीटरी समिति का गठन करती है, जो निम्नलिखित से मिलकर बनेगी अर्थात्:-

क्र.सं.	मानीटरी समिति का संविधान	पद
1.	प्रभागीय आयुक्त, जबलपुर	अध्यक्ष;
2.	जिला कलेक्टर, मंडला/बालाघाट	सदस्य;
3.	नगर और देश योजना विभाग के सहायक निदेशक, मंडला और उप निदेशक, नगर और देश योजना विभाग, छिंदवाड़ा	सदस्य;
4.	मध्य प्रदेश प्रदूषण नियंत्रण बोर्ड के प्रतिनिधि।	सदस्य;
5.	अधीक्षण अभियंता पीएचई, मंडला/बालाघाट	सदस्य;
6.	जिला पंचायत, मंडला/बालाघाट के मुख्य कार्यकारी अधिकारी	सदस्य;
7.	राज्य सरकार द्वारा नामित किए जाने वाले वन्यजीव संरक्षण के क्षेत्र में काम करने वाले गैर-सरकारी संगठन का प्रतिनिधि	सदस्य;

8.	राज्य सरकार द्वारा नामित जैव विविधता में एक विशेषज्ञ	सदस्य;
9.	पारिस्थितिकी और पर्यावरण में एक विशेषज्ञ राज्य द्वारा नामित किया जाएगा	सदस्य;
10.	राज्य लोक निर्माण विभाग का एक प्रतिनिधि	सदस्य;
11.	राज्य प्रदूषण नियंत्रण बोर्ड का एक प्रतिनिधि	सदस्य;
12.	क्षेत्र निदेशक, कान्हा बाघ रिजर्व, मंडला	सदस्य- सचिव।

6. निर्देश-निबंधन:- (1) मानीटरी समिति इस अधिसूचना के उपबंधों के अनुपालन को मानीटर करेगी।

(2) मानीटरी समिति का कार्यकाल तीन वर्ष तक या राज्य सरकार द्वारा नई समिति के पुनः गठन तक के लिए होगा और तत्पश्चात् मानीटरी समिति राज्य सरकार द्वारा गठित की जाएगी।

(3) ऐसे क्रियाकलापों की, जो भारत सरकार के तत्कालीन पर्यावरण और वन मंत्रालय की अधिसूचना संख्यांक का.आ. 1533 (अ), तारीख 14 सितम्बर, 2006 की अनुसूची में सम्मिलित हैं, और जो पारिस्थितिकी संवेदी जोन में आते हैं, सिवाय इसके जो पैरा 4 के अधीन सारणी में यथा विनिर्दिष्ट प्रतिषिद्ध क्रियाकलापों के, मानीटरी समिति द्वारा वास्तविक विनिर्दिष्ट स्थलीय दशाओं के आधार पर संवीक्षा की जाएगी और उक्त अधिसूचना के उपबंधों के अधीन पूर्व पर्यावरण अनापत्ति के लिए केंद्रीय सरकार के पर्यावरण, वन और जलवायु परिवर्तन मंत्रालय को निर्दिष्ट किया जाएगा।

(4) इस अधिसूचना के पैरा 4 के अधीन सारणी में यथा विनिर्दिष्ट प्रतिषिद्ध क्रियाकलापों के सिवाय, भारत सरकार के तत्कालीन पर्यावरण और वन मंत्रालय की अधिसूचना संख्यांक का.आ. 1533(अ), तारीख 14 सितंबर, 2006 की अधिसूचना के अनुसूची के अधीन ऐसे अनुसूची में क्रियाकलापों, जिन्हें सम्मिलित नहीं किया गया है, परंतु पारिस्थितिकी संवेदी जोन में आते हैं, ऐसे क्रियाकलापों की वास्तविक विनिर्दिष्ट स्थलीय दशाओं पर आधारित निगरानी समिति द्वारा संवीक्षा की जाएगी और उसे संबद्ध विनियामक प्राधिकरणों को निर्दिष्ट किया जाएगा।

(5) मानीटरी समिति का सदस्य-सचिव या संबद्ध उपायुक्त ऐसे व्यक्ति के विरुद्ध, जो इस अधिसूचना के किसी उपबंध का उल्लंघन करता है, पर्यावरण अधिनियम, की धारा 19 के अधीन परिवाद फाइल करने के लिए सक्षम होगा।

(6) मानीटरी समिति मुद्दा दर मुद्दा के आधार पर अपेक्षाओं पर निर्भर रहते हुए संबद्ध विभागों के प्रतिनिधियों या विशेषज्ञों, औद्योगिक संगमों या संबद्ध पणधारियों के प्रतिनिधियों को अपने विचार-विमर्श में सहायता के लिए आमंत्रित कर सकेगी।

(7) मानीटरी समिति प्रत्येक वर्ष की 31 मार्च तक के अपने क्रियाकलापों की वार्षिक कार्रवाई रिपोर्ट राज्य के मुख्य वन्यजीव वार्डन को उपाबंध IV पर संलग्न प्रोफार्मा के अनुसार उक्त वर्ष के 30 जून तक प्रस्तुत करेगी।

(8) केन्द्रीय सरकार का पर्यावरण, वन और जलवायु परिवर्तन मंत्रालय मानीटरी समिति को अपने कृत्यों के प्रभावी निर्वहन के लिए समय-समय पर ऐसे निर्देश दे सकेगा, जो वह ठीक समझे।

7. इस अधिसूचना के उपबंधों को प्रभाव देने के लिए केंद्रीय सरकार और राज्य सरकार अतिरिक्त उपाय, यदि कोई हों, विनिर्दिष्ट कर सकेंगी।

8. इस अधिसूचना के उपबंध, भारत के माननीय उच्चतम न्यायालय या उच्च न्यायालय या राष्ट्रीय हरित अधिकरण द्वारा पारित किसी आदेश या पारित होने वाले किसी आदेश, यदि कोई हों, के अध्याधीन होंगे।

[फा. सं. 25/91/2015-ईएसजेड-आरई]

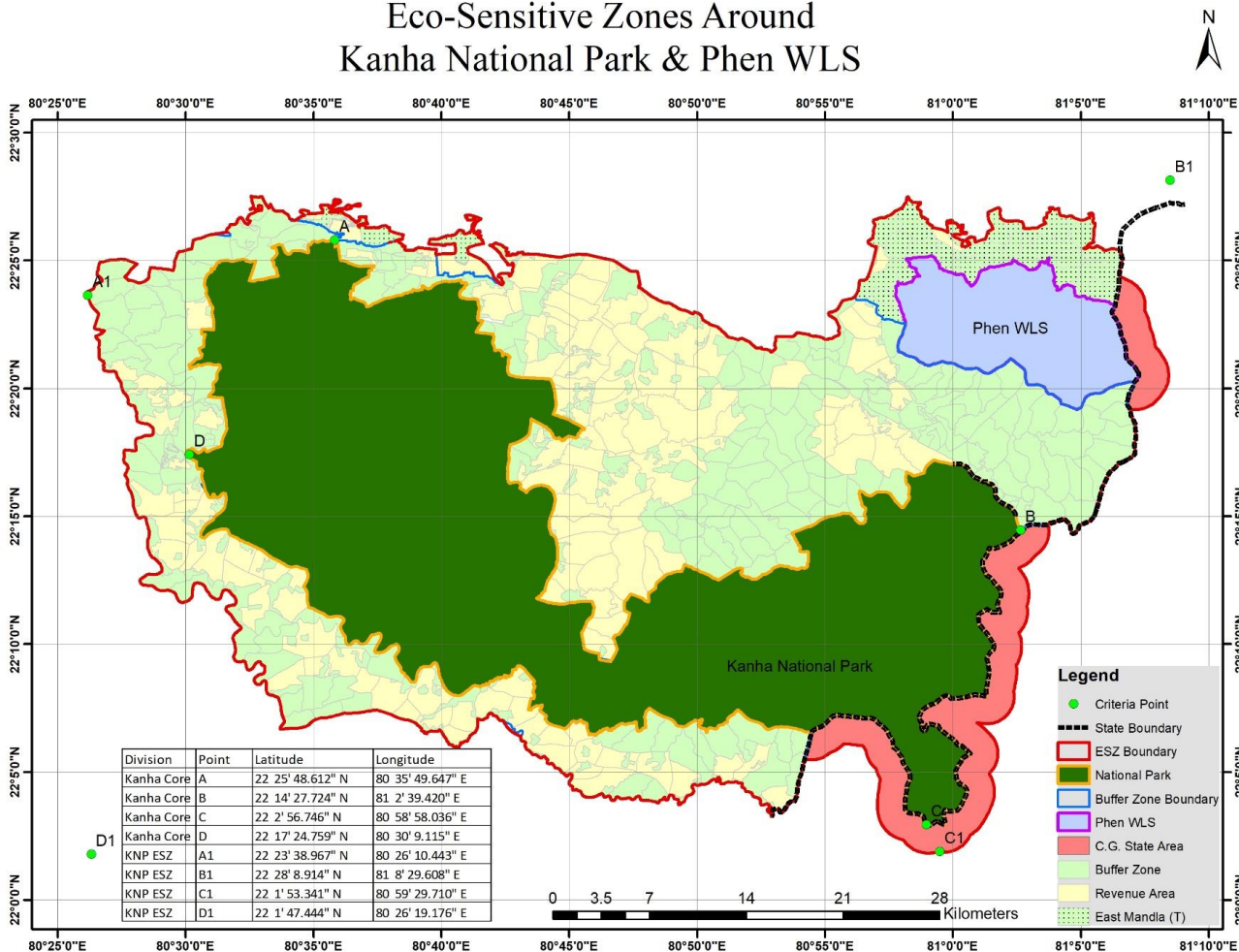
डॉ. सतीश चन्द्र गढ़कोटी, वैज्ञानिक 'जी'

उपाबंध- I

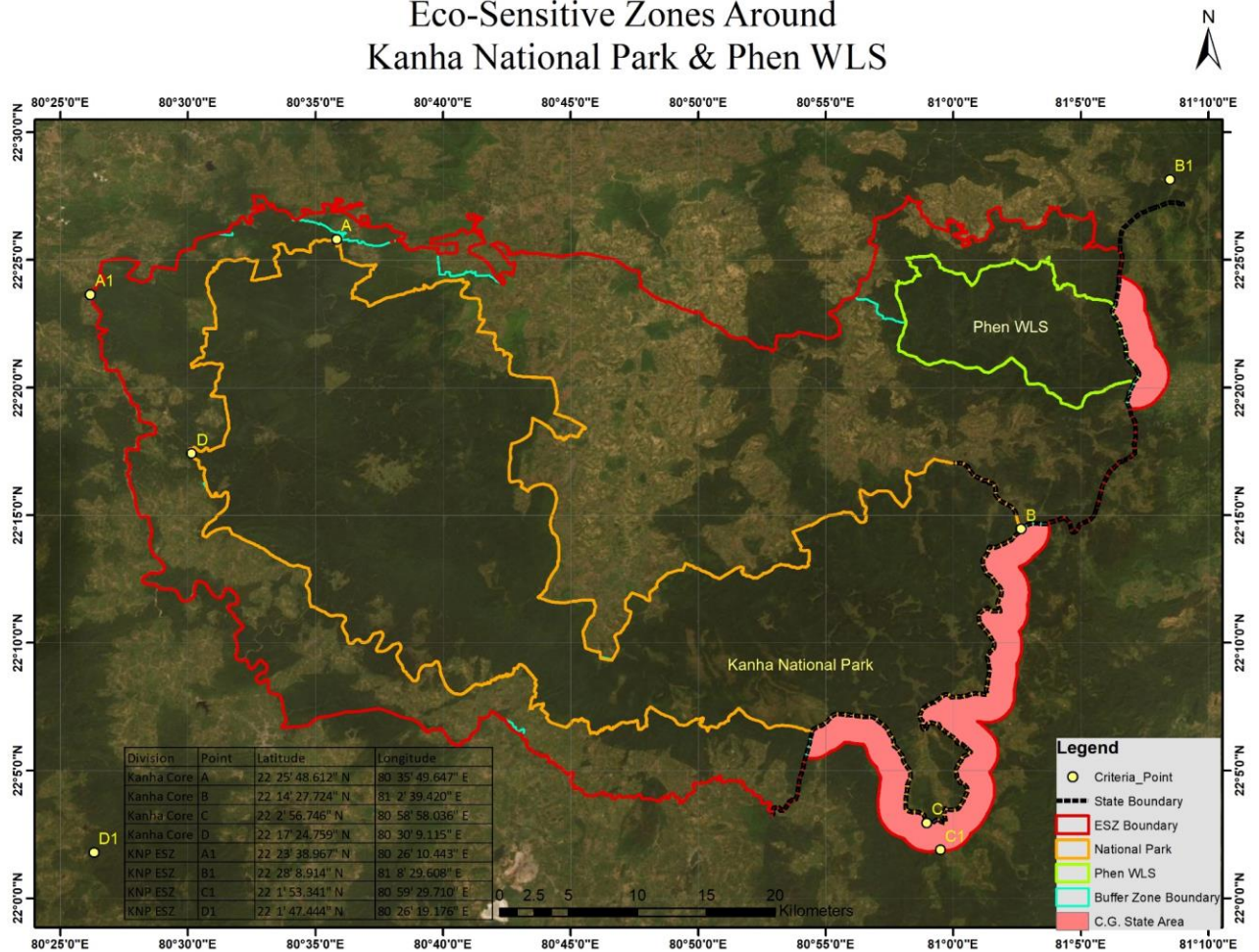
कान्हा राष्ट्रीय उद्यान और फेन वन्यजीव अभयारण्य के चारों ओर पारिस्थितिकी संवेदी जोन की सीमाएं

उत्तर	उमरदी, मनिकपुर, बनियागांव और अतरचौआ और बानेरी राजस्व ग्रामों की दक्षिण सीमाएं, और मालानाला और सुलकुम (सूरपन) के संगम के समिया- भागपुर वन ग्राम की उत्तरी सीमा है, इसके बाद सूरपन नदी के साथ और मगध राजस्व ग्राम की पश्चिमी और उत्तरी सीमाएं, घोंट, कतंगी और खुलवा राजस्व ग्रामों की दक्षिणी सीमाएं है; इसके बाद मुवाला राजस्व ग्राम की उत्तरी सीमाएं, बामनतोला राजस्व ग्राम की दक्षिणी सीमाएं, भानपुर राजस्व ग्राम की उत्तरी सीमा है, इसके बाद कतंगी, सरही और मंझीपुर राजस्व ग्रामों की उत्तरी सीमाएं है, और दूगरिया, नौसा और गूनेरा की दक्षिणी सीमाएं है हलोन नदी मंडला जिला के सीझोरा और करनजिया राजस्व ग्रामों की उत्तरी सीमाएं है; इसके बाद बफर जोन संभाग की कम्पार्टमेंट संख्या 130, 131ए, 132 और 135 की पश्चिमी और उत्तरी सीमा है, पूर्व मंडला (टी) संभाग के खुदरही वन ग्राम और कम्पार्टमेंट संख्य 1209 की पश्चिमी सीमाएं है, इसके बाद कम्पार्टमेंट संख्य 1201 की पश्चिमी और उत्तरी सीमा है, मध्य प्रदेश – छत्तीसगढ़ राज्य की सामान्य सीमा के कम्पार्टमेंट संख्या 210, 1211, 1200, 2108O, 2110O, 1199, 1195, 1196, 1339, 1338 और 1341 की उत्तरी सीमाएं और पूर्व मंडला (टी) संभाग की कम्पार्टमेंट संख्या 1343 है।
पूर्व	फेन वन्यजीव अभयारण्य के बफर जोन के कम्पार्टमेंट संख्या 1343 से और अंतर-राज्यीय सीमा –(छत्तीसगढ़ राज्य का भाग) दक्षिण की ओर जाती है और मनोरी वन ग्राम के बाहरी परिधि के साथ 2 किलोमीटर जाती है इसके बाद अंतर-राज्यीय सीमा के निकट कबीरधाम जिला (छत्तीसगढ़) के जामुनिया नाला और बरबसपुर राजस्व ग्राम के कान्हा राष्ट्रीय उद्यान (छत्तीसगढ़ राज्य का भाग) की बाहरी परिधि के साथ 2 किलोमीटर जाती है।
दक्षिण	जामुनिया नाला के साथ, और कबीरधर जिला में बरबस राजस्व ग्राम के निकट मध्य प्रदेश और छत्तीसगढ़ राज्यों की अंतर-राज्यीय सीमा है, और बंजर नदी और जामुनिया नाला के संगम पर जामुनिया नाला पश्चिम की ओर बहती है, इसके बाद बंजर नदी पश्चिम की ओर जाती है और भीमा, गुदमा, भद्रा, बम्हनी राजस्व ग्रामों की दक्षिणी सीमा के साथ है, इसके बाद गरही बाईहर सड़क पर कोहका राजस्व ग्राम के निकट तन्नूर नदी है।
पश्चिम	तन्नूर नदी के साथ और तन्नूर और बंजर नदियों का संगम उत्तर की ओर है, इसके बाद बंजर नदी के साथ और कम्पार्टमेंट संख्या 772 के उत्तर की ओर है; इसके बाद छिरारी और उमरदीह राजस्व ग्रामों की पूर्वी सीमा के कम्पार्टमेंट संख्या 772, 771, 343, 342 और 341 की पश्चिमी सीमाएं हैं।

Eco-Sensitive Zones Around Kanha National Park & Phen WLS



Eco-Sensitive Zones Around Kanha National Park & Phen WLS



उपाबंध- III

कान्हा राष्ट्रीय उद्यान और फेन वन्यजीव अभयारण्य की सीमा के पारिस्थितिकी संवेदी जोन के भू-निर्देशांक

बिंदु कोण	अक्षांश	देशांतर	दिशा
कान्हा राष्ट्रीय उद्यान			
ए	22°25' 48.61" उ	80°35' 49.65" पू	उत्तर
बी	22°14' 27.72" उ	81°02' 39.42" पू	पूर्व
सी	22°02' 56.74" उ	80°58' 58.02" पू	दक्षिण
डी	22°17' 24.75" उ	80°30' 09.11" पू	पश्चिम
फेन वन्यजीव अभयारण्य			
ए	22°19' 10.25" उ	81°7' 17.76" पू	उत्तर
बी	22°25' 14.05" उ	81°7' 17.76" पू	पूर्व
सी	22°25' 13.48" उ	80°57' 44.26" पू	दक्षिण
डी	22°19' 09.67" उ	80°57' 44.25" पू	पश्चिम
कान्हा राष्ट्रीय उद्यान और फेन वन्यजीव अभयारण्य पारिस्थितिकी संवेदी जोन			
ए1	22°23' 38.96" उ	80°26' 10.44" पू	उत्तर
बी1	22°28' 08.91" उ	81°08' 29.60" पू	पूर्व
सी1	22°01' 53.34" उ	80°59' 29.71" पू	दक्षिण
डी1	22°01' 47.44" उ	80°26' 19.17" पू	पश्चिम

उपाबंध- IV

कान्हा राष्ट्रीय उद्यान और फेन वन्यजीव अभयारण्य के पारिस्थितिकी संवेदी जोन के अंतर्गत आने वाले ग्रामों की सूची

क्र.सं.	प्रभाग का नाम	ग्राम का नाम	विधि स्थिति	जिला	देशांतर			अक्षांश		
1	बफर जोन	अगमतारा	राजस्व	बालाघाट	80	45	54.82	22	17	11.39
2	बफर जोन	अल्ना	राजस्व	बालाघाट	80	48	9.66	22	18	33.93
3	बफर जोन	अमगहान	राजस्व	बालाघाट	80	51	1.51	22	19	39.53
4	बफर जोन	अरंडी	राजस्व	बालाघाट	80	44	32.77	22	16	13.92
5	बफर जोन	आर्मी	वन ग्राम	बालाघाट	80	54	4.83	22	14	56.91
6	बफर जोन	अत्तारचुहा	राजस्व	बालाघाट	80	51	10.11	22	18	40.18
7	बफर जोन	बाइजालपुर	राजस्व	बालाघाट	80	45	55.13	22	11	45.21
8	बफर जोन	बजधुंडी	वन ग्राम	बालाघाट	80	53	28.99	22	18	16.73
9	बफर जोन	बलगांव	राजस्व	बालाघाट	80	48	27.83	22	13	12.66
10	बफर जोन	भालापुरी	राजस्व	बालाघाट	80	49	4.28	22	13	26.18
11	बफर जोन	बिलेइखेर	वन ग्राम	बालाघाट	80	50	34.89	22	14	10.38
12	बफर जोन	बोडा मॉल	राजस्व	बालाघाट	80	46	19.36	22	18	8.56
13	बफर जोन	बोडा रैयत	राजस्व	बालाघाट	80	46	34.48	22	18	14.78
14	बफर जोन	चारटोला	राजस्व	बालाघाट	80	48	23.65	22	23	32.38
15	बफर जोन	धीरी	वन ग्राम	बालाघाट	80	52	8.07	22	16	52.78

16	बफर जोन	डोंगरिया	वन ग्राम	बालाघाट	80	52	1.46	22	13	9.74
17	बफर जोन	दुदवा	राजस्व	बालाघाट	80	49	55.78	22	19	54.80
18	बफर जोन	गढी	राजस्व	बालाघाट	80	47	28.42	22	13	25.48
19	बफर जोन	घोरसिबेहरा	वन ग्राम	बालाघाट	80	50	50.13	22	17	13.60
20	बफर जोन	घुइटोला	वन ग्राम	बालाघाट	80	55	51.73	22	16	26.29
21	बफर जोन	जैतपुरी	वन ग्राम	बालाघाट	80	52	29.93	22	14	30.75
22	बफर जोन	जाराटोला	वन ग्राम	बालाघाट	80	51	42.96	22	15	40.33
23	बफर जोन	जुवादितोला	वन ग्राम	बालाघाट	80	53	49.59	22	14	24.39
24	बफर जोन	खजरा	राजस्व	बालाघाट	80	45	53.03	22	14	23.41
25	बफर जोन	खालोदी	राजस्व	बालाघाट	80	55	54.48	22	18	40.66
26	बफर जोन	खिरसारी	वन ग्राम	बालाघाट	80	53	6.48	22	19	23.17
27	बफर जोन	खुरसिपार	राजस्व	बालाघाट	80	44	27.62	22	12	5.19
28	बफर जोन	कोलिखापा	राजस्व	बालाघाट	80	49	1.02	22	16	8.57
29	बफर जोन	कोमो	राजस्व	बालाघाट	80	44	41.43	22	12	24.26
30	बफर जोन	कुगांओ	राजस्व	बालाघाट	80	45	0.22	22	15	35.07
31	बफर जोन	कुकरा	राजस्व	बालाघाट	80	46	57.95	22	16	12.99
32	बफर जोन	लपटि	राजस्व	बालाघाट	80	46	13.51	22	10	10.28
33	बफर जोन	माना	राजस्व	बालाघाट	80	46	37.47	22	10	31.22
34	बफर जोन	मोहाराई	वन ग्राम	बालाघाट	80	52	54.60	22	15	48.56
35	बफर जोन	मोरेंडा	राजस्व	बालाघाट	80	50	35.48	22	17	41.17
36	बफर जोन	मोरेंडा एफ वी	वन ग्राम	बालाघाट	80	51	57.64	22	17	7.53
37	बफर जोन	निवास	राजस्व	बालाघाट	80	48	18.40	22	15	8.60
38	बफर जोन	पंदुतला	राजस्व	बालाघाट	80	49	40.20	22	22	1.64
39	बफर जोन	परसमउ	राजस्व	बालाघाट	80	50	23.09	22	18	45.13
40	बफर जोन	पोंदी	राजस्व	बालाघाट	80	45	42.57	22	16	15.55
41	बफर जोन	रामहपुर	राजस्व	बालाघाट	80	45	27.44	22	14	50.17
42	बफर जोन	समारिया	वन ग्राम	बालाघाट	80	51	39.24	22	13	48.62
43	बफर जोन	संझारि	राजस्व	बालाघाट	80	48	22.17	22	20	16.78
44	बफर जोन	समरखरो	वन ग्राम	बालाघाट	80	50	50.59	22	16	42.00
45	बफर जोन	सिजोरा	राजस्व	बालाघाट	80	46	14.44	22	13	18.27
46	बफर जोन	टोपला	वन ग्राम	बालाघाट	80	53	15.81	22	13	36.30
47	बफर जोन	बम्हनि	राजस्व	बालाघाट	80	37	51.72	22	7	50.80
48	बफर जोन	भरदा	राजस्व	बालाघाट	80	39	4.56	22	7	7.34
49	बफर जोन	भिलेवानि	राजस्व	बालाघाट	80	31	11.44	22	13	39.37
50	बफर जोन	भीमा	राजस्व	बालाघाट	80	40	55.88	22	7	0.20
51	बफर जोन	चारेगांव	राजस्व	बालाघाट	80	29	29.42	22	13	37.81
52	बफर जोन	धनवार रयत	राजस्व	बालाघाट	80	29	48.96	22	15	21.51

53	बफर जोन	धनवार थैका	राजस्व	बालाघाट	80	29	54.45	22	15	24.15
54	बफर जोन	घना	राजस्व	बालाघाट	80	32	27.05	22	10	59.46
55	बफर जोन	गुदमा	राजस्व	बालाघाट	80	39	51.61	22	6	55.61
56	बफर जोन	झुलुप	राजस्व	बालाघाट	80	30	58.77	22	15	2.34
57	बफर जोन	कलेगाओं	राजस्व	बालाघाट	80	32	9.21	22	13	18.55
58	बफर जोन	करेली	राजस्व	बालाघाट	80	35	31.68	22	10	20.54
59	बफर जोन	कश्मीरी	राजस्व	बालाघाट	80	30	58.69	22	13	10.22
60	बफर जोन	खापा	राजस्व	बालाघाट	80	34	7.88	22	11	14.68
61	बफर जोन	कुमदेही	राजस्व	बालाघाट	80	31	50.17	22	12	40.46
62	बफर जोन	लगमा	राजस्व	बालाघाट	80	39	24.96	22	7	39.24
63	बफर जोन	मेलखेरी	राजस्व	बालाघाट	80	34	41.28	22	12	41.31
64	बफर जोन	मोहगांव	राजस्व	बालाघाट	80	33	39.78	22	12	51.23
65	बफर जोन	मोहगांव (बम्हनि)	राजस्व	बालाघाट	80	37	8.49	22	8	18.49
66	बफर जोन	मोवाला	राजस्व	बालाघाट	80	36	10.98	22	9	22.25
67	बफर जोन	नरना	राजस्व	बालाघाट	80	28	36.07	22	15	31.54
68	बफर जोन	पर्रापुर	राजस्व	बालाघाट	80	32	48.51	22	13	6.32
69	बफर जोन	परसाटोला	राजस्व	बालाघाट	80	30	28.24	22	13	31.82
70	बफर जोन	राजमा	राजस्व	बालाघाट	80	33	57.47	22	8	21.61
71	बफर जोन	सैला	राजस्व	बालाघाट	80	33	9.04	22	12	6.95
72	बफर जोन	सरेखा	राजस्व	बालाघाट	80	29	19.01	22	14	21.79
73	बफर जोन	उमारदेही	राजस्व	बालाघाट	80	35	10.08	22	9	15.22
74	बफर जोन	अकालपुर	राजस्व	बालाघाट	80	49	50.66	22	4	26.87
75	बफर जोन	बहेराखेरा	राजस्व	बालाघाट	80	42	54.36	22	7	9.79
76	बफर जोन	बकिगुडा	राजस्व	बालाघाट	80	44	17.89	22	5	36.77
77	बफर जोन	बेलगांव	राजस्व	बालाघाट	80	45	28.54	22	6	30.34
78	बफर जोन	बंधानिया	राजस्व	बालाघाट	80	51	1.72	22	5	15.23
79	बफर जोन	बंधनखेरो	वन ग्राम	बालाघाट	80	47	28.59	22	4	17.88
80	बफर जोन	बसिंखेर	राजस्व	बालाघाट	80	43	34.70	22	6	40.38
81	बफर जोन	भडगाओं	राजस्व	बालाघाट	80	45	54.40	22	5	55.65
82	बफर जोन	भिमलात	राजस्व	बालाघाट	80	42	11.42	22	7	36.85
83	बफर जोन	देवगांव	राजस्व	बालाघाट	80	52	24.83	22	5	34.18
84	बफर जोन	हटवन	वन ग्राम	बालाघाट	80	53	2.35	22	4	36.73
85	बफर जोन	जयरसि	राजस्व	बालाघाट	80	48	41.95	22	4	53.42
86	बफर जोन	जयसिघटोला	राजस्व	बालाघाट	80	45	56.59	22	5	8.08
87	बफर जोन	अटंगि	राजस्व	बालाघाट	80	45	55.90	22	4	40.81
88	बफर जोन	मलुमझोला	राजस्व	बालाघाट	80	53	23.53	22	4	7.21
89	बफर जोन	निक्कुम	राजस्व	बालाघाट	80	44	3.03	22	6	11.18

90	बफर जोन	पंदरापानी	राजस्व	बालाघाट	80	46	54.38	22	5	32.36
91	बफर जोन	पटपारा	वन ग्राम	बालाघाट	80	47	29.57	22	4	31.00
92	बफर जोन	समनापुर	राजस्व	बालाघाट	80	43	13.09	22	8	22.91
93	बफर जोन	सरईपतेरा	वन ग्राम	बालाघाट	80	50	36.02	22	5	45.92
94	बफर जोन	हट्टा	राजस्व	मंडला	80	50	32.35	22	21	19.52
95	बफर जोन	बतवार	राजस्व	मंडला	80	30	18.24	22	22	58.76
96	बफर जोन	बोडा छापरी	राजस्व	मंडला	80	28	39.44	22	20	3.62
97	बफर जोन	धामगांव	राजस्व	मंडला	80	32	9.76	22	25	15.42
98	बफर जोन	खाटिया नारांगि	राजस्व	मंडला	80	31	11.21	22	18	44.05
99	बफर जोन	खिसि	वन ग्राम	मंडला	80	28	47.06	22	24	24.05
100	बफर जोन	कुटवाही	राजस्व	मंडला	80	27	47.72	22	20	45.33
101	बफर जोन	मेहेगांव	वन ग्राम	मंडला	80	28	54.03	22	17	32.81
102	बफर जोन	मोचा	राजस्व	मंडला	80	29	20.83	22	18	48.80
103	बफर जोन	पटपारा	राजस्व	मंडला	80	29	42.17	22	16	58.20
104	बफर जोन	समईया (भागपुर)	वन ग्राम	मंडला	80	31	7.32	22	25	29.71
105	बफर जोन	सोतिया	राजस्व	मंडला	80	29	51.70	22	19	50.65
106	बफर जोन	बईलस	वन ग्राम	मंडला	81	2	39.75	22	18	59.32
107	बफर जोन	बंदरवारी	वन ग्राम	मंडला	81	1	10.87	22	17	29.31
108	बफर जोन	भालापुुरी	राजस्व	मंडला	80	56	20.94	22	18	18.26
109	बफर जोन	भाप्सा	राजस्व	मंडला	80	56	11.18	22	23	0.84
110	बफर जोन	भिम्दोंगरि	राजस्व	मंडला	80	58	12.81	22	17	49.65
111	बफर जोन	भिमोरी	वन ग्राम	मंडला	81	4	48.74	22	17	3.05
112	बफर जोन	देवगांव	वन ग्राम	मंडला	81	6	33.44	22	19	20.91
113	बफर जोन	हरटोला	वन ग्राम	मंडला	81	2	53.92	22	17	49.24
114	बफर जोन	खुरसिपार	वन ग्राम	मंडला	80	59	22.42	22	18	24.75
115	बफर जोन	किकरा	राजस्व	मंडला	80	56	3.55	22	19	56.09
116	बफर जोन	किकरा (खाकसटंड)	वन ग्राम	मंडला	80	56	17.22	22	20	10.96
117	बफर जोन	कुक्ति सराई	वन ग्राम	मंडला	81	5	47.85	22	17	16.12
118	बफर जोन	लालपुर	राजस्व	मंडला	80	57	23.56	22	21	6.75
119	बफर जोन	मंगली	वन ग्राम	मंडला	81	0	29.76	22	17	19.84
120	बफर जोन	मंहोरी	वन ग्राम	मंडला	81	3	2.51	22	15	7.55
121	बफर जोन	मरगांव	राजस्व	मंडला	80	57	45.94	22	19	43.49
122	बफर जोन	मोटिनाला	राजस्व	मंडला	80	54	4.90	22	20	50.26
123	बफर जोन	नरहरगंज	राजस्व	मंडला	80	55	58.21	22	22	39.71
124	बफर जोन	नवसा	राजस्व	मंडला	80	55	35.61	22	21	27.70
125	बफर जोन	पनरीखेडा	वन ग्राम	मंडला	80	54	9.20	22	21	41.03
126	बफर जोन	अटरिया	राजस्व	मंडला	80	43	30.65	22	21	15.91

127	बफर जोन	बरखेडा	राजस्व	मंडला	80	45	27.72	22	23	48.83
128	बफर जोन	भीमपुरी रयत	राजस्व	मंडला	80	44	16.02	22	20	35.20
129	बफर जोन	बिरसा माल	राजस्व	मंडला	80	47	32.05	22	21	48.45
130	बफर जोन	चंदगांव रयत	राजस्व	मंडला	80	56	5.64	22	17	21.75
131	बफर जोन	चंदीया रयत	राजस्व	मंडला	80	41	35.25	22	23	32.94
132	बफर जोन	चटुआखार	राजस्व	मंडला	80	44	57.19	22	22	21.32
133	बफर जोन	चौउरांगा	राजस्व	मंडला	80	44	56.03	22	23	11.09
134	बफर जोन	धरमपुरी माल	राजस्व	मंडला	80	46	2.00	22	20	34.85
135	बफर जोन	धरमपुरी रयत	राजस्व	मंडला	80	45	43.53	22	20	26.32
136	बफर जोन	इंद्रा	वन ग्राम	मंडला	80	43	42.05	22	23	36.90
137	बफर जोन	इंदरी रयत	राजस्व	मंडला	80	57	17.74	22	17	39.32
138	बफर जोन	जैलवरा	राजस्व	मंडला	80	43	50.52	22	22	31.97
139	बफर जोन	जोगिसौरहा	राजस्व	मंडला	80	42	52.26	22	23	34.57
140	बफर जोन	करंजिया	राजस्व	मंडला	80	46	47.13	22	22	46.78
141	बफर जोन	कटंगा	राजस्व	मंडला	80	39	43.15	22	25	27.15
142	बफर जोन	खलोदी	राजस्व	मंडला	80	43	51.66	22	24	18.50
143	बफर जोन	खलोदी रयत	राजस्व	मंडला	80	45	51.36	22	24	18.58
144	बफर जोन	खमहरिया	राजस्व	मंडला	80	55	8.73	22	17	55.00
145	बफर जोन	खटोला	राजस्व	मंडला	80	42	19.08	22	22	53.15
146	बफर जोन	किसली रयत	राजस्व	मंडला	80	44	54.64	22	19	17.26
147	बफर जोन	मगधा	राजस्व	मंडला	80	32	49.78	22	26	54.88
148	बफर जोन	मंगवेली माल	राजस्व	मंडला	80	46	41.51	22	21	34.56
149	बफर जोन	मंगवेली रयत	राजस्व	मंडला	80	45	53.89	22	21	29.84
150	बफर जोन	मांझीपुर	राजस्व	मंडला	80	42	17.18	22	25	13.55
151	बफर जोन	मनोहरपुर	राजस्व	मंडला	80	44	31.37	22	17	21.39
152	बफर जोन	मोहद	राजस्व	मंडला	80	45	49.73	22	22	15.07
153	बफर जोन	मोहगांव	राजस्व	मंडला	80	37	2.31	22	25	17.30
154	बफर जोन	मुरकुटा रयत	राजस्व	मंडला	80	57	24.77	22	18	23.94
155	बफर जोन	राजो माल	राजस्व	मंडला	80	46	21.97	22	19	22.97
156	बफर जोन	राजो रयत	राजस्व	मंडला	80	46	15.25	22	19	5.60
157	बफर जोन	सलिवारा	राजस्व	मंडला	80	55	29.29	22	18	54.77
158	बफर जोन	सरहि	राजस्व	मंडला	80	39	16.25	22	24	40.09
159	बफर जोन	शाहपुर	राजस्व	मंडला	80	32	21.57	22	26	19.50
160	बफर जोन	सिझोरा	राजस्व	मंडला	80	46	42.23	22	24	36.20
161	बफर जोन	तकटुअ	राजस्व	मंडला	80	39	11.95	22	25	3.33

राष्ट्रीय उद्यान और फेन वन्यजीव अभयारण्य पारिस्थितिकी संवेदी जोन के अंतर्गत आने वाले अन्य संभाग (2 किलोमीटर परिधि में) के ग्रामों की सूची

क्र.सं.	संभाग का नाम	ग्राम का नाम	विधि स्थिति	जिला	देशांतर			अक्षांश		
1	पूर्व मंडला	मौलासानी रयत	राजस्व	मंडला	80	36	09.90	22	26	16.40
2	पूर्व मंडला	मौवला माल	राजस्व	मंडला	80	36	46.39	22	26	8.24
3	पूर्व मंडला	मझगांव	राजस्व	मंडला	80	59	37.56	22	25	58.01
4	पूर्व मंडला	खुदराही	वन ग्राम	मंडला	80	57	8.42	22	24	16.01
5	पूर्व मंडला	साउथिया	वन ग्राम	मंडला	81	3	40.72	22	25	1.32
6	पूर्व मंडला	ओराई	वन ग्राम	मंडला	81	1	49.51	22	25	26.82
7	पूर्व मंडला	सइदा	वन ग्राम	मंडला	80	58	04.36	22	26	49.47
8	पूर्व मंडला	सुरजपुरा	वन ग्राम	मंडला	80	56	54.58	22	25	52.59

उपाबंध- Vक

कान्हा राष्ट्रीय उद्यान और फेन वन्यजीव अभयारण्य के पारिस्थितिकी संवेदी जोन के अंतर्गत आने वाले क्षेत्र (राजस्व क्षेत्र) की विधि स्थिति एवं विस्तार

क्र. सं.	संभाग	जिला	श्रेणी	बीट	ग्राम का नाम	विधि स्थिति	क्षेत्र (हेक्टेयर)
1	बफर उपू	मंडला	खतिया	छापरी	सौतिया	राजस्व	346.000
2	बफर उपू	मंडला	खतिया	छापरी	बूदाछापरी	राजस्व	533.000
3	बफर उपू	मंडला	खतिया	खतिया	खतिया	राजस्व	700.000
4	बफर उपू	मंडला	खतिया	मोचा	मूचा	राजस्व	518.000
5	बफर उपू	मंडला	खतिया	मोचा	पटपरा	राजस्व	296.000
6	बफर उपू	मंडला	खतिया	समइया	धामनगांव	राजस्व	247.250
7	बफर उपू	मंडला	खतिया	बतवार	बतवार	राजस्व	384.000
8	बफर उपू	मंडला	खतिया	अरोली	कुतवाही	राजस्व	903.000
9	बफर उपू	मंडला	सिझोरा	सिझोरा	खलोउनदी रयत	राजस्व	478.350
10	बफर उपू	मंडला	सिझोरा	सिझोरा	सिझोरा	राजस्व	490.140
11	बफर उपू	मंडला	सिझोरा	सिझोरा	करांजिया	राजस्व	677.090
12	बफर उपू	मंडला	सिझोरा	सिझोरा	बरखेडा	राजस्व	537.040
13	बफर उपू	मंडला	सिझोरा	सिझोरा	चौरंगा	राजस्व	483.890
14	बफर उपू	मंडला	सिझोरा	चटुखार चटुखार	मोहद	राजस्व	417.320
15	बफर उपू	मंडला	सिझोरा	चटुखार	भीमपुरी रयत	राजस्व	412.520
16	बफर उपू	मंडला	सिझोरा	चटुखार	अतरिया	राजस्व	223.000
17	बफर उपू	मंडला	सिझोरा	चटुखार	जैलवारा	राजस्व	314.380
18	बफर उपू	मंडला	सिझोरा	चटुखार	चटुखार	राजस्व	344.520
19	बफर उपू	मंडला	सिझोरा	मनोहरपुर Manoharpur	किसलीर रयत	राजस्व	633.320

20	बफर उपू	मंडला	सिद्धोरा	मनोहरपुर	मनोहरपुर	राजस्व	1054.710
21	बफर उपू	मंडला	सिद्धोरा	मनोहरपुर	राजो रैयत	राजस्व	287.000
22	बफर उपू	मंडला	सिद्धोरा	मनोहरपुर	राजो माल	राजस्व	385.440
23	बफर उपू	मंडला	सिद्धोरा	मनोहरपुर	मंगावेली रयत	राजस्व	394.090
24	बफर उपू	मंडला	सिद्धोरा	मनोहरपुर	धरमपुरी	राजस्व	109.620
25	बफर उपू	मंडला	सिद्धोरा	मनोहरपुर	धरमपुरी माल	राजस्व	479.510
26	बफर उपू	मंडला	सिद्धोरा	मनोहरपुर	मंगावेली माल	राजस्व	344.420
27	बफर उपू	मंडला	सिद्धोरा	मनोहरपुर	बिरसा	राजस्व	359.470
28	बफर उपू	मंडला	सिद्धोरा	सरही	तकटओआ	राजस्व	460.130
29	बफर उपू	मंडला	सिद्धोरा	मंझहीपुर	खतोला	राजस्व	311.760
30	बफर उपू	मंडला	सिद्धोरा	मंझहीपुर	जोगिसोदा	राजस्व	230.970
31	बफर उपू	मंडला	सिद्धोरा	मंझहीपुर	मंझीपुर	राजस्व	766.820
32	बफर उपू	मंडला	सिद्धोरा	मंझहीपुर	कटंगा	राजस्व	219.760
33	बफर उपू	मंडला	सिद्धोरा	मंझहीपुर	सरही	राजस्व	291.340
34	बफर उपू	मंडला	सिद्धोरा	मंझहीपुर	चंदिया रयत	राजस्व	374.950
35	बफर उपू	मंडला	सिद्धोरा	कटांगि	मोहगांव	राजस्व	70.010
36	बफर उपू	मंडला	सिद्धोरा	कटांगि	मगधा	राजस्व	195.740
37	बफर उपू	मंडला	सिद्धोरा	कटांगि	साहपुर	राजस्व	253.710
38	बफर उपू	मंडला	मोटिआनाला	नरहरगंज	नरहरगंज	राजस्व	373.060
39	बफर उपू	मंडला	मोटिआनाला	नरहरगंज	नेवसा	राजस्व	506.230
40	बफर उपू	मंडला	मोटिआनाला	नरहरगंज	लालपुर	राजस्व	246.660
41	बफर उपू	मंडला	मोटिआनाला	नरहरगंज	भपसा	राजस्व	230.190
42	बफर उपू	मंडला	मोटिआनाला	मोटिनाला	मोटिनाला	राजस्व	386.080
43	बफर उपू	मंडला	मोटिआनाला	मुरकुटा	मुरकुटा रयत	राजस्व	256.010
44	बफर उपू	मंडला	मोटिआनाला	मुरकुटा	इंदरी रयत	राजस्व	549.490
45	बफर उपू	मंडला	मोटिआनाला	मुरकुटा	छांदगांव	राजस्व	635.350
46	बफर उपू	मंडला	मोटिअनाला	मुरकुटा	खरानजिया(खमरिया)	राजस्व	275.950
47	बफर उपू	मंडला	मोटिआनाला	मुरकुटा	सालिवाडा रयत	राजस्व	192.010
48	बफर उपू	मंडला	मोटिआनाला	मुरकुटा	खालोउंदी	राजस्व	289.530
49	बफर उपू	मंडला	मोटिआनाला	मुरकुटा	किकरा	राजस्व	162.270
50	बफर उपू	मंडला	मोटिआनाला	मुरकुटा	मरगांव	राजस्व	230.610
51	बफर उपू	मंडला	मोटिआनाला	मुरकुटा	भालापुरी	राजस्व	289.750
52	बफर उपू	मंडला	मोटिआनाला	मंगली	भिमदोंगरी	राजस्व	597.130
53	बफर उपू	बालाघाट	गरही	अमतोला	कोयली खापा	राजस्व	1277.290
54	बफर उपू	बालाघाट	गरही	अमतोला	अलना	राजस्व	786.150
55	बफर उपू	बालाघाट	गरही	गरही	गरही	राजस्व	996.160
56	बफर उपू	बालाघाट	गरही	गरही	भालापुरी	राजस्व	347.570

57	बफर उपू	बालाघाट	गरही	गरही	बालगांव(हीरापुर)	राजस्व	340.590
58	बफर उपू	बालाघाट	गरही	गरही	खालोदी(नवलपुर)	राजस्व	101.200
59	बफर उपू	बालाघाट	गरही	गरही	माना	राजस्व	464.350
60	बफर उपू	बालाघाट	गरही	गरही	खिर्सीपर	राजस्व	284.120
61	बफर उपू	बालाघाट	गरही	गरही	सिद्धोरा	राजस्व	630.990
62	बफर उपू	बालाघाट	गरही	गरही	निवास	राजस्व	90.750
63	बफर उपू	बालाघाट	गरही	गरही	रामहेपुर	राजस्व	446.450
64	बफर उपू	बालाघाट	गरही	गरही	खजरा	राजस्व	730.410
65	बफर उपू	बालाघाट	गरही	गरही	कोमो	राजस्व	313.020
66	बफर उपू	बालाघाट	गरही	गरही	बाइजापुर	राजस्व	330.210
67	बफर उपू	बालाघाट	गरही	गरही	लापती	राजस्व	317.260
68	बफर उपू	बालाघाट	गरही	अरांडी	कुकरा	राजस्व	1449.220
69	बफर उपू	बालाघाट	गरही	अरांडी	कुगांव	राजस्व	431.650
70	बफर उपू	बालाघाट	गरही	अरांडी	अरंडी	राजस्व	408.190
71	बफर उपू	बालाघाट	गरही	अरांडी	पोंडी	राजस्व	408.180
72	बफर उपू	बालाघाट	गरही	अरांडी	अगांतरा	राजस्व	513.930
73	बफर उपू	बालाघाट	गरही	अरांडी	बोडा रैयत	राजस्व	254.040
74	बफर उपू	बालाघाट	गरही	अरांडी	बोडा माल	राजस्व	477.850
75	बफर उपू	बालाघाट	गरही	परसामाउ	परसमुउ	राजस्व	983.190
76	बफर उपू	बालाघाट	गरही	परसामाउ	अतरचुहा	राजस्व	335.870
77	बफर उपू	बालाघाट	गरही	परसामाउ	मुर्ेडा	राजस्व	254.230
78	बफर उपू	बालाघाट	गरही	हट्टा	चरटोला	राजस्व	408.320
79	बफर उपू	बालाघाट	गरही	हट्टा	पंदुटाला	राजस्व	1426.780
80	बफर उपू	बालाघाट	गरही	हट्टा	हट्टा	राजस्व	940.460
81	बफर उपू	बालाघाट	गरही	अमगहन	अमगाहान	राजस्व	339.520
82	बफर उपू	बालाघाट	गरही	अमगहन	दुदवा	राजस्व	617.870
83	बफर उपू	बालाघाट	गरही	अमगहन	संजारी	राजस्व	822.360
84	बफर उपू	बालाघाट	खापा	गुदमा	लगमा	राजस्व	758.370
85	बफर उपू	बालाघाट	खापा	गुदमा	गुदमा	राजस्व	223.710
86	बफर उपू	बालाघाट	खापा	गुदमा	भिमा	राजस्व	472.060
87	बफर उपू	बालाघाट	खापा	गुदमा	भारदा	राजस्व	193.650
88	बफर उपू	बालाघाट	खापा	बामहनी	मोहागांव	राजस्व	268.490
89	बफर उपू	बालाघाट	खापा	बामहनी	बामहानी	राजस्व	453.550
90	बफर उपू	बालाघाट	खापा	मोवला	मुवाला	राजस्व	468.170
91	बफर उपू	बालाघाट	खापा	उमरदेही	उमरदेही	राजस्व	198.160
92	बफर उपू	बालाघाट	खापा	बइहार	राजमा	राजस्व	412.420
93	बफर उपू	बालाघाट	खापा	खापा	करेली	राजस्व	695.130

94	बफर उपू	बालाघाट	खापा	मालखेडी	मालखेडी	राजस्व	245.700
95	बफर उपू	बालाघाट	खापा	मालखेडी	चारेगांव	राजस्व	382.920
96	बफर उपू	बालाघाट	खापा	मालखेडी	परसाटोला	राजस्व	226.290
97	बफर उपू	बालाघाट	खापा	कुमादेही	कुमादेही	राजस्व	266.150
98	बफर उपू	बालाघाट	खापा	कुमादेही	केलगांव	राजस्व	378.100
99	बफर उपू	बालाघाट	खापा	कुमादेही	पर्रापुर	राजस्व	242.720
100	बफर उपू	बालाघाट	खापा	कुमादेही	मोहगांव	राजस्व	209.300
101	बफर उपू	बालाघाट	खापा	कश्मीरी	कश्मीरी	राजस्व	297.970
102	बफर उपू	बालाघाट	खापा	कश्मीरी	शैला	राजस्व	309.990
103	बफर उपू	बालाघाट	खापा	कश्मीरी	घाना	राजस्व	224.810
104	बफर उपू	बालाघाट	खापा	कश्मीरी	खापा	राजस्व	455.970
105	बफर उपू	बालाघाट	खापा	सरेखा	सारेखा	राजस्व	591.570
106	बफर उपू	बालाघाट	खापा	सरेखा	झुलुप	राजस्व	388.050
107	बफर उपू	बालाघाट	खापा	सरेखा	नरना	राजस्व	720.600
108	बफर उपू	बालाघाट	खापा	सरेखा	धंवार रयत	राजस्व	366.150
109	बफर उपू	बालाघाट	खापा	सरेखा	धंवार रयत	राजस्व	264.510
110	बफर उपू	बालाघाट	खापा	सरेखा	भिलवानी	राजस्व	258.520
111	बफर उपू	बालाघाट	समनापुर	हतबान	मालुमझोला	राजस्व	256.120
112	बफर उपू	बालाघाट	समनापुर	सराइपेटेरा-I	देवगांव	राजस्व	352.050
113	बफर उपू	बालाघाट	समनापुर	सराइपेटेरा -I	बंदानिया	राजस्व	317.110
114	बफर उपू	बालाघाट	समनापुर	सराइपेटेरा -II	अकालपुर	राजस्व	312.220
115	बफर उपू	बालाघाट	समनापुर	पंद्रापानी	बदगांव	राजस्व	245.570
116	बफर उपू	बालाघाट	समनापुर	पंद्रापानी	पंद्रापानी	राजस्व	333.910
117	बफर उपू	बालाघाट	समनापुर	पंद्रापानी	जैसिंगटोला	राजस्व	194.280
118	बफर उपू	बालाघाट	समनापुर	पंद्रापानी	कटानी	राजस्व	445.220
119	बफर उपू	बालाघाट	समनापुर	जइरासि	जैरासि	राजस्व	529.520
120	बफर उपू	बालाघाट	समनापुर	समनापुर	समनापुर	राजस्व	390.010
121	बफर उपू	बालाघाट	समनापुर	समनापुर	भिमलत	राजस्व	444.230
122	बफर उपू	बालाघाट	समनापुर	समनापुर	बाहेराखेरा	राजस्व	303.640
123	बफर उपू	बालाघाट	समनापुर	समनापुर	निक्कुम	राजस्व	344.380
124	बफर उपू	बालाघाट	समनापुर	समनापुर	बाकिगुडा	राजस्व	396.140
125	बफर उपू	बालाघाट	समनापुर	समनापुर	बासिंखेरा	राजस्व	310.670
126	बफर उपू	बालाघाट	समनापुर	समनापुर	बालगांव	राजस्व	193.200
			कुल:				53618.070

कान्हा राष्ट्रीय उद्यान और फेन वन्यजीव अभयारण्य (2 किलोमीटर परिधि में) के पारिस्थितिकी संवेदी जोन के अंतर्गत आने वाले अन्य संभाग के क्षेत्र (राजस्व क्षेत्र) की विधि स्थिति एवं विस्तार

क्र.सं	संभाग	जिला	श्रेणी	बीट	ग्राम का नाम	विधि स्थिति	क्षेत्र (हेक्टेयर)
1	पूर्व	मंडला	जगमंडल	ओराई	मौलासानी रयत	राजस्व	106.380
2	पूर्व	मंडला	जगमंडल	मुअला	मूवला माल	राजस्व	177.280
3	पूर्व	मंडला	मोटिनाला	मझगांव	मझगांव	राजस्व	290.600
			कुल:				574.260

उपाबंध -Vख

कान्हा राष्ट्रीय उद्यान और फेन वन्यजीव अभयारण्य के पारिस्थितिकी संवेदी जोन के अंतर्गत आने वाले क्षेत्र (पीएफ/ओ ए/ रिज़र्व वन) की विधि स्थिति एवं विस्तार

संभाग	पारिस्थितिकी संवेदी जोन	श्रेणी	बीट	कम्पार्टमेंट	विधि स्थिति	क्षेत्र (हेक्टेयर में)
बफर जोन	कान्हा राष्ट्रीय उद्यान	गरही	हट्टा	818	राजस्व वन	302.846
बफर जोन	कान्हा राष्ट्रीय उद्यान	गरही	हट्टा	819	राजस्व वन	77.718
बफर जोन	कान्हा राष्ट्रीय उद्यान	गरही	हट्टा	820	राजस्व वन	22.640
बफर जोन	कान्हा राष्ट्रीय उद्यान	गरही	हट्टा	821	राजस्व वन	20.046
बफर जोन	कान्हा राष्ट्रीय उद्यान	गरही	हट्टा	822	राजस्व वन	162.389
बफर जोन	कान्हा राष्ट्रीय उद्यान	गरही	हट्टा	823	राजस्व वन	319.339
बफर जोन	कान्हा राष्ट्रीय उद्यान	गरही	हट्टा	825	राजस्व वन	300.381
बफर जोन	कान्हा राष्ट्रीय उद्यान	गरही	आमगाहान	824	राजस्व वन	210.015
बफर जोन	कान्हा राष्ट्रीय उद्यान	गरही	आमगाहान	826	राजस्व वन	214.291
बफर जोन	कान्हा राष्ट्रीय उद्यान	गरही	आमगाहान	827	राजस्व वन	318.562
बफर जोन	कान्हा राष्ट्रीय उद्यान	गरही	आमगाहान	828	राजस्व वन	270.855
बफर जोन	कान्हा राष्ट्रीय उद्यान	गरही	खिरसारी	829	राजस्व वन	322.602
बफर जोन	कान्हा राष्ट्रीय उद्यान	गरही	खिरसारी	830	राजस्व वन	309.083
बफर जोन	कान्हा राष्ट्रीय उद्यान	गरही	खिरसारी	831	राजस्व वन	609.442
बफर जोन	कान्हा राष्ट्रीय उद्यान	गरही	खिरसारी	832	राजस्व वन	201.782
बफर जोन	कान्हा राष्ट्रीय उद्यान	गरही	घुइतोला	833	राजस्व वन	248.634
बफर जोन	कान्हा राष्ट्रीय उद्यान	गरही	घुइतोला	834	राजस्व वन	415.296
बफर जोन	कान्हा राष्ट्रीय उद्यान	गरही	घुइतोला	835	राजस्व वन	339.541
बफर जोन	कान्हा राष्ट्रीय उद्यान	गरही	घुइतोला	836	राजस्व वन	329.345
बफर जोन	कान्हा राष्ट्रीय उद्यान	गरही	घुइतोला	837	राजस्व वन	270.415
बफर जोन	कान्हा राष्ट्रीय उद्यान	गरही	आर्मी	838	राजस्व वन	274.584
बफर जोन	कान्हा राष्ट्रीय उद्यान	गरही	आर्मी	839	राजस्व वन	266.503
बफर जोन	कान्हा राष्ट्रीय उद्यान	गरही	आर्मी	840	राजस्व वन	297.273
बफर जोन	कान्हा राष्ट्रीय उद्यान	गरही	आर्मी	851	राजस्व वन	360.510
बफर जोन	कान्हा राष्ट्रीय उद्यान	गरही	आर्मी	849	राजस्व वन	504.230

बफर जोन	कान्हा राष्ट्रीय उद्यान	गरही	आमगाहान	876	राजस्व वन	29.706
बफर जोन	कान्हा राष्ट्रीय उद्यान	गरही	आमगाहान	877	राजस्व वन	26.173
बफर जोन	कान्हा राष्ट्रीय उद्यान	गरही	गरही	884	राजस्व वन	20.336
बफर जोन	कान्हा राष्ट्रीय उद्यान	गरही	गरही	885	राजस्व वन	114.979
बफर जोन	कान्हा राष्ट्रीय उद्यान	गरही	गरही	886	राजस्व वन	101.784
बफर जोन	कान्हा राष्ट्रीय उद्यान	गरही	गरही	887	राजस्व वन	28.903
		कुल(गरही):				15307.799
बफर जोन	कान्हा राष्ट्रीय उद्यान	खापा	गुदमा	1083	राजस्व वन	202.004
बफर जोन	कान्हा राष्ट्रीय उद्यान	खापा	गुदमा	1084	राजस्व वन	59.091
बफर जोन	कान्हा राष्ट्रीय उद्यान	खापा	गुदमा	1085	राजस्व वन	27.940
बफर जोन	कान्हा राष्ट्रीय उद्यान	खापा	गुदमा	1086	राजस्व वन	33.078
बफर जोन	कान्हा राष्ट्रीय उद्यान	खापा	गुदमा	1087	राजस्व वन	72.419
बफर जोन	कान्हा राष्ट्रीय उद्यान	खापा	मोवला	1088	राजस्व वन	10.437
बफर जोन	कान्हा राष्ट्रीय उद्यान	खापा	मोवला	1089	राजस्व वन	5.780
बफर जोन	कान्हा राष्ट्रीय उद्यान	खापा	मोवला	1090	राजस्व वन	70.814
बफर जोन	कान्हा राष्ट्रीय उद्यान	खापा	मोवला	1104	राजस्व वन	395.820
बफर जोन	कान्हा राष्ट्रीय उद्यान	खापा	उमरदेही	1091	राजस्व वन	287.752
बफर जोन	कान्हा राष्ट्रीय उद्यान	खापा	उमरदेही	1092	राजस्व वन	250.177
बफर जोन	कान्हा राष्ट्रीय उद्यान	खापा	बाइहार	1093	राजस्व वन	170.852
बफर जोन	कान्हा राष्ट्रीय उद्यान	खापा	बाइहार	1094	राजस्व वन	436.361
बफर जोन	कान्हा राष्ट्रीय उद्यान	खापा	बाइहार	1095	राजस्व वन	223.969
बफर जोन	कान्हा राष्ट्रीय उद्यान	खापा	बाइहार	1096	राजस्व वन	209.629
बफर जोन	कान्हा राष्ट्रीय उद्यान	खापा	बाइहार	1097	राजस्व वन	110.208
बफर जोन	कान्हा राष्ट्रीय उद्यान	खापा	उमरदेही	1098	राजस्व वन	60.376
बफर जोन	कान्हा राष्ट्रीय उद्यान	खापा	उमरदेही	1099	राजस्व वन	14.291
बफर जोन	कान्हा राष्ट्रीय उद्यान	खापा	बामहनी	1100	राजस्व वन	84.623
बफर जोन	कान्हा राष्ट्रीय उद्यान	खापा	बामहनी	1101	राजस्व वन	15.575
बफर जोन	कान्हा राष्ट्रीय उद्यान	खापा	बामहनी	1105	राजस्व वन	222.719
बफर जोन	कान्हा राष्ट्रीय उद्यान	खापा	बामहनी	1106	राजस्व वन	274.561
बफर जोन	कान्हा राष्ट्रीय उद्यान	खापा	खापा	1102	राजस्व वन	15.703
बफर जोन	कान्हा राष्ट्रीय उद्यान	खापा	खापा	1103	राजस्व वन	36.960
बफर जोन	कान्हा राष्ट्रीय उद्यान	खापा	खापा	1107	राजस्व वन	477.428
बफर जोन	कान्हा राष्ट्रीय उद्यान	खापा	खापा	1108	राजस्व वन	325.477
बफर जोन	कान्हा राष्ट्रीय उद्यान	खापा	मालखेडी	1109	राजस्व वन	287.873
बफर जोन	कान्हा राष्ट्रीय उद्यान	खापा	मालखेडी	1110	राजस्व वन	268.239
बफर जोन	कान्हा राष्ट्रीय उद्यान	खापा	मालखेडी	1112	राजस्व वन	25.371
बफर जोन	कान्हा राष्ट्रीय उद्यान	खापा	मालखेडी	1113	राजस्व वन	217.901
बफर जोन	कान्हा राष्ट्रीय उद्यान	खापा	कुमादेही	1111	राजस्व वन	283.557
बफर जोन	कान्हा राष्ट्रीय उद्यान	खापा	कुमादेही	1118	राजस्व वन	31.310

बफर जोन	कान्हा राष्ट्रीय उद्यान	खापा	कुमादेही	1119	राजस्व वन	79.324
बफर जोन	कान्हा राष्ट्रीय उद्यान	खापा	कुमादेही	1120	राजस्व वन	45.282
बफर जोन	कान्हा राष्ट्रीय उद्यान	खापा	कुमादेही	1121	राजस्व वन	60.376
बफर जोन	कान्हा राष्ट्रीय उद्यान	खापा	कश्मीरी	1114	राजस्व वन	340.421
बफर जोन	कान्हा राष्ट्रीय उद्यान	खापा	कश्मीरी	1115	राजस्व वन	273.621
बफर जोन	कान्हा राष्ट्रीय उद्यान	खापा	कश्मीरी	1116	राजस्व वन	22.891
बफर जोन	कान्हा राष्ट्रीय उद्यान	खापा	कश्मीरी	1117	राजस्व वन	27.107
बफर जोन	कान्हा राष्ट्रीय उद्यान	खापा	कश्मीरी	1123	राजस्व वन	72.580
बफर जोन	कान्हा राष्ट्रीय उद्यान	खापा	सोरेखा	1122	राजस्व वन	21.196
बफर जोन	कान्हा राष्ट्रीय उद्यान	खापा	सोरेखा	1124	राजस्व वन	140.022
बफर जोन	कान्हा राष्ट्रीय उद्यान	खापा	सोरेखा	1125	राजस्व वन	8.510
बफर जोन	कान्हा राष्ट्रीय उद्यान	खापा	सोरेखा	1126	राजस्व वन	66.043
बफर जोन	कान्हा राष्ट्रीय उद्यान	खापा	सोरेखा	1127	राजस्व वन	2.797
बफर जोन	कान्हा राष्ट्रीय उद्यान	खापा	सोरेखा	1128	राजस्व वन	138.898
बफर जोन	कान्हा राष्ट्रीय उद्यान	खापा	सोरेखा	1129	राजस्व वन	29.369
बफर जोन	कान्हा राष्ट्रीय उद्यान	खापा	सोरेखा	1130	राजस्व वन	82.049
बफर जोन	कान्हा राष्ट्रीय उद्यान	खापा	सोरेखा	1131	राजस्व वन	319.184
		कुल (खापा):				6937.965
बफर जोन	कान्हा राष्ट्रीय उद्यान	खतिया	भागपुर	335	राजस्व वन	552.000
बफर जोन	कान्हा राष्ट्रीय उद्यान	खतिया	भागपुर	349	राजस्व वन	431.000
बफर जोन	कान्हा राष्ट्रीय उद्यान	खतिया	भागपुर	740	राजस्व वन	310.030
बफर जोन	कान्हा राष्ट्रीय उद्यान	खतिया	समाइया	336	राजस्व वन	382.400
बफर जोन	कान्हा राष्ट्रीय उद्यान	खतिया	समाइया	337	राजस्व वन	356.900
बफर जोन	कान्हा राष्ट्रीय उद्यान	खतिया	समाइया	339	राजस्व वन	342.000
बफर जोन	कान्हा राष्ट्रीय उद्यान	खतिया	खिसि	338	राजस्व वन	157.000
बफर जोन	कान्हा राष्ट्रीय उद्यान	खतिया	खिसि	340	राजस्व वन	290.200
बफर जोन	कान्हा राष्ट्रीय उद्यान	खतिया	खिसि	341	राजस्व वन	301.100
बफर जोन	कान्हा राष्ट्रीय उद्यान	खतिया	खिसि	342	राजस्व वन	412.800
बफर जोन	कान्हा राष्ट्रीय उद्यान	खतिया	अरोली	343	राजस्व वन	451.200
बफर जोन	कान्हा राष्ट्रीय उद्यान	खतिया	अरोली	770	राजस्व वन	187.000
बफर जोन	कान्हा राष्ट्रीय उद्यान	खतिया	अरोली	771	राजस्व वन	302.500
बफर जोन	कान्हा राष्ट्रीय उद्यान	खतिया	अरोली	772	राजस्व वन	287.400
बफर जोन	कान्हा राष्ट्रीय उद्यान	खतिया	अरोली	ओ-2114	ओ ए	6.100
बफर जोन	कान्हा राष्ट्रीय उद्यान	खतिया	अरोली	ओ-2115	ओ ए	4.050
बफर जोन	कान्हा राष्ट्रीय उद्यान	खतिया	बटवार	344	राजस्व वन	476.700
बफर जोन	कान्हा राष्ट्रीय उद्यान	खतिया	बटवार	345	राजस्व वन	494.100
बफर जोन	कान्हा राष्ट्रीय उद्यान	खतिया	बटवार	765	राजस्व वन	54.630
बफर जोन	कान्हा राष्ट्रीय उद्यान	खतिया	बटवार	766	राजस्व वन	14.180
बफर जोन	कान्हा राष्ट्रीय उद्यान	खतिया	बटवार	ओ-2112	ओ ए	4.180

बफर जोन	कान्हा राष्ट्रीय उद्यान	खतिया	बटवार	ओ-2113	ओ ए	17.990
बफर जोन	कान्हा राष्ट्रीय उद्यान	खतिया	छापरी	768	राजस्व वन	84.400
बफर जोन	कान्हा राष्ट्रीय उद्यान	खतिया	छापरी	769	राजस्व वन	15.880
बफर जोन	कान्हा राष्ट्रीय उद्यान	खतिया	छापरी	346	राजस्व वन	405.500
बफर जोन	कान्हा राष्ट्रीय उद्यान	खतिया	छापरी	347	राजस्व वन	415.200
बफर जोन	कान्हा राष्ट्रीय उद्यान	खतिया	खतिया	348	राजस्व वन	455.300
बफर जोन	कान्हा राष्ट्रीय उद्यान	खतिया	खतिया	352	राजस्व वन	407.100
बफर जोन	कान्हा राष्ट्रीय उद्यान	खतिया	खतिया	796	राजस्व वन	101.980
बफर जोन	कान्हा राष्ट्रीय उद्यान	खतिया	खतिया	797	राजस्व वन	172.200
बफर जोन	कान्हा राष्ट्रीय उद्यान	खतिया	खतिया	798	राजस्व वन	175.350
बफर जोन	कान्हा राष्ट्रीय उद्यान	खतिया	खतिया	ओ-2126	ओ ए	17.140
बफर जोन	कान्हा राष्ट्रीय उद्यान	खतिया	खतिया	ओ-2127	ओ ए	103.210
बफर जोन	कान्हा राष्ट्रीय उद्यान	खतिया	मोचा	353	राजस्व वन	219.300
बफर जोन	कान्हा राष्ट्रीय उद्यान	खतिया	मोचा	354	राजस्व वन	362.600
बफर जोन	कान्हा राष्ट्रीय उद्यान	खतिया	मोचा	355	राजस्व वन	348.000
बफर जोन	कान्हा राष्ट्रीय उद्यान	खतिया	मोचा	767	राजस्व वन	350.150
बफर जोन	कान्हा राष्ट्रीय उद्यान	खतिया	मोचा	799	राजस्व वन	132.990
बफर जोन	कान्हा राष्ट्रीय उद्यान	खतिया	मोचा	800	राजस्व वन	35.970
बफर जोन	कान्हा राष्ट्रीय उद्यान	खतिया	मोचा	ओ2128	ओ ए	8.940
बफर जोन	कान्हा राष्ट्रीय उद्यान	खतिया	मोचा	ओ -2129	ओ ए	36.140
बफर जोन	कान्हा राष्ट्रीय उद्यान	खतिया	मोचा	ओ -2130	ओ ए	17.080
बफर जोन	कान्हा राष्ट्रीय उद्यान	खतिया	मोचा	ओ -2131	ओ ए	5.360
बफर जोन	कान्हा राष्ट्रीय उद्यान	खतिया	मोचा	ओ -2132	ओ ए	6.730
बफर जोन	कान्हा राष्ट्रीय उद्यान	खतिया	मोचा	ओ -2120	ओ ए	117.270
बफर जोन	कान्हा राष्ट्रीय उद्यान	खतिया	मोचा	ओ -2121	ओ ए	12.190
बफर जोन	कान्हा राष्ट्रीय उद्यान	खतिया	छापरी	ओ -2116	ओ ए	20.490
बफर जोन	कान्हा राष्ट्रीय उद्यान	खतिया	छापरी	ओ -2117	ओ ए	9.690
बफर जोन	कान्हा राष्ट्रीय उद्यान	खतिया	छापरी	ओ -2118	ओ ए	9.490
बफर जोन	कान्हा राष्ट्रीय उद्यान	खतिया	छापरी	ओ -2119	ओ ए	19.930
बफर जोन	कान्हा राष्ट्रीय उद्यान	खतिया	छापरी	ओ-2122	ओ ए	78.200
बफर जोन	कान्हा राष्ट्रीय उद्यान	खतिया	छापरी	ओ -2123	ओ ए	3.810
बफर जोन	कान्हा राष्ट्रीय उद्यान	खतिया	छापरी	ओ -2124	ओ ए	9.640
बफर जोन	कान्हा राष्ट्रीय उद्यान	खतिया	छापरी	ओ -2125	ओ ए	22.890
		कुल(खतिया):				10015.58
बफर जोन	कान्हा राष्ट्रीय उद्यान	मोटिनाला	नरहरगंज	1316	राजस्व वन	125.100
बफर जोन	कान्हा राष्ट्रीय उद्यान	मोटिनाला	नरहरगंज	1317	राजस्व वन	20.230
बफर जोन	कान्हा राष्ट्रीय उद्यान	मोटिनाला	नरहरगंज	1318	राजस्व वन	19.020
बफर जोन	कान्हा राष्ट्रीय उद्यान	मोटिनाला	नरहरगंज	1319	राजस्व वन	288.900
बफर जोन	कान्हा राष्ट्रीय उद्यान	मोटिनाला	नरहरगंज	1370	राजस्व वन	252.100

बफर जोन	कान्हा राष्ट्रीय उद्यान	मोटिनाला	मुरकुटा	1410	राजस्व वन	247.700
बफर जोन	कान्हा राष्ट्रीय उद्यान	मोटिनाला	मुरकुटा	1412	राजस्व वन	58.200
बफर जोन	कान्हा राष्ट्रीय उद्यान	मोटिनाला	मुरकुटा	ओ -2156	ओ ए	8.230
बफर जोन	कान्हा राष्ट्रीय उद्यान	मोटिनाला	मुरकुटा	ओ -2157	ओ ए	48.470
बफर जोन	कान्हा राष्ट्रीय उद्यान	मोटिनाला	मुरकुटा	ओ 2158	ओ ए	4.310
बफर जोन	कान्हा राष्ट्रीय उद्यान	मोटिनाला	मुरकुटा	ओ -2159	ओ ए	16.310
बफर जोन	कान्हा राष्ट्रीय उद्यान	मोटिनाला	मुरकुटा	ओ -2160	ओ ए	23.100
बफर जोन	कान्हा राष्ट्रीय उद्यान	मोटिनाला	मुरकुटा	ओ -2162	ओ ए	24.650
बफर जोन	कान्हा राष्ट्रीय उद्यान	मोटिनाला	किकरा	1413	राजस्व वन	308.000
बफर जोन	कान्हा राष्ट्रीय उद्यान	मोटिनाला	किकरा	1414	राजस्व वन	142.800
बफर जोन	कान्हा राष्ट्रीय उद्यान	मोटिनाला	किकरा	1415	राजस्व वन	165.100
बफर जोन	कान्हा राष्ट्रीय उद्यान	मोटिनाला	किकरा	1411	राजस्व वन	307.600
बफर जोन	कान्हा राष्ट्रीय उद्यान	मोटिनाला	मोटिनाला	1416	राजस्व वन	199.100
बफर जोन	कान्हा राष्ट्रीय उद्यान	मोटिनाला	मोटिनाला	1418	राजस्व वन	189.800
बफर जोन	कान्हा राष्ट्रीय उद्यान	मोटिनाला	मोटिनाला	1419	राजस्व वन	211.200
बफर जोन	कान्हा राष्ट्रीय उद्यान	मोटिनाला	नरहरगंज	ओ-2065	ओ ए	8.340
बफर जोन	कान्हा राष्ट्रीय उद्यान	मोटिनाला	नरहरगंज	ओ -2066	ओ ए	9.210
बफर जोन	कान्हा राष्ट्रीय उद्यान	मोटिनाला	नरहरगंज	ओ -2067	ओ ए	3.260
बफर जोन	कान्हा राष्ट्रीय उद्यान	मोटिनाला	नरहरगंज	ओ -2068	ओ ए	3.710
बफर जोन	कान्हा राष्ट्रीय उद्यान	मोटिनाला	नरहरगंज	ओ -2069	ओ ए	30.550
बफर जोन	कान्हा राष्ट्रीय उद्यान	मोटिनाला	नरहरगंज	ओ -2070	ओ ए	73.620
बफर जोन	कान्हा राष्ट्रीय उद्यान	मोटिनाला	नरहरगंज	ओ -2071	ओ ए	14.170
		कुल (मोटिनाला):				15096.69
बफर जोन	कान्हा राष्ट्रीय उद्यान	समनपुर	पंड्रापानी	1055	राजस्व वन	302.525
बफर जोन	कान्हा राष्ट्रीय उद्यान	समनपुर	पंड्रापानी	1056	राजस्व वन	484.458
बफर जोन	कान्हा राष्ट्रीय उद्यान	समनपुर	पंड्रापानी	1074	राजस्व वन	42.070
बफर जोन	कान्हा राष्ट्रीय उद्यान	समनपुर	पंड्रापानी	1075	राजस्व वन	39.501
बफर जोन	कान्हा राष्ट्रीय उद्यान	समनपुर	पंड्रापानी	1076	राजस्व वन	27.779
बफर जोन	कान्हा राष्ट्रीय उद्यान	समनपुर	सरईपतेरा II	1058	राजस्व वन	473.709
बफर जोन	कान्हा राष्ट्रीय उद्यान	समनपुर	सरईपतेरा II	1059	राजस्व वन	320.862
बफर जोन	कान्हा राष्ट्रीय उद्यान	समनपुर	सरईपतेरा II	1069	राजस्व वन	11.654
बफर जोन	कान्हा राष्ट्रीय उद्यान	समनपुर	हतबान	1062	राजस्व वन	236.202
बफर जोन	कान्हा राष्ट्रीय उद्यान	समनपुर	हतबान	1063	राजस्व वन	203.103
बफर जोन	कान्हा राष्ट्रीय उद्यान	समनपुर	हतबान	1064	राजस्व वन	251.275
बफर जोन	कान्हा राष्ट्रीय उद्यान	समनपुर	हतबान	1065	राजस्व वन	613.349
बफर जोन	कान्हा राष्ट्रीय उद्यान	समनपुर	हतबान	P 1647	राजस्व वन	56.250
बफर जोन	कान्हा राष्ट्रीय उद्यान	समनपुर	सरईपतेरा I	1066	राजस्व वन	64.800
बफर जोन	कान्हा राष्ट्रीय उद्यान	समनपुर	सरईपतेरा I	1067	राजस्व वन	17.870
बफर जोन	कान्हा राष्ट्रीय उद्यान	समनपुर	सरईपतेरा I	1068	राजस्व वन	6.992

कान्हा राष्ट्रीय उद्यान और फेन वन्यजीव अभयारण्य (2 किलोमीटर की परिधि में) के पारिस्थितिकी संवेदी जोन में शामिल अन्य संभाग के वन क्षेत्र

संभाग का नाम	पारिस्थितिकी संवेदी जोन	श्रेणी	बीट	कम्पार्टमेंट	विधि स्थिति	क्षेत्र (हेक्टेयर) में
पूर्व मंडला	कान्हा राष्ट्रीय उद्यान	जगमंडाल	ओराई	736	राजस्व वन	227.095
पूर्व मंडला	कान्हा राष्ट्रीय उद्यान	जगमंडाल	ओराई	737	राजस्व वन	30.485
		कुल(जगमंडाल):			राजस्व वन	257.58
पूर्व मंडला	कान्हा राष्ट्रीय उद्यान	बिछिया	मोवला	1544	राजस्व वन	306.087
		कुल (बिछिया):			राजस्व वन	306.087
पूर्व मंडला	कान्हा राष्ट्रीय उद्यान	मोटिनाला	बिछिया	1466	राजस्व वन	398.639
		कुल (मोटिनाला):			राजस्व वन	398.639
पूर्व मंडला	फेन वन्यजीव अभयारण्य	मवाई	मझगांव	1210	राजस्व वन	320.581
पूर्व मंडला	फेन वन्यजीव अभयारण्य	मवाई	मझगांव	1211	राजस्व वन	453.632
पूर्व मंडला	फेन वन्यजीव अभयारण्य	मवाई	मझगांव	1205	राजस्व वन	268.737
पूर्व मंडला	फेन वन्यजीव अभयारण्य	मवाई	मझगांव	1204	राजस्व वन	250.096
पूर्व मंडला	फेन वन्यजीव अभयारण्य	मवाई	खुदराही	1206	राजस्व वन	242.908
पूर्व मंडला	फेन वन्यजीव अभयारण्य	मवाई	खुदराही	1209	राजस्व वन	367.632
पूर्व मंडला	फेन वन्यजीव अभयारण्य	मवाई	खुदराही	1207	राजस्व वन	195.848
पूर्व मंडला	फेन वन्यजीव अभयारण्य	मवाई	खुदराही	1208	राजस्व वन	204.239
पूर्व मंडला	फेन वन्यजीव अभयारण्य	मवाई	ओराई	1202	राजस्व वन	266.235
पूर्व मंडला	फेन वन्यजीव अभयारण्य	मवाई	ओराई	1203	राजस्व वन	259.933
पूर्व मंडला	फेन वन्यजीव अभयारण्य	मवाई	ओराई	1198	राजस्व वन	207.288
पूर्व मंडला	फेन वन्यजीव अभयारण्य	मवाई	ओराई	1199	राजस्व वन	218.002
पूर्व मंडला	फेन वन्यजीव अभयारण्य	मवाई	ओराई	1195	राजस्व वन	273.314
पूर्व मंडला	फेन वन्यजीव अभयारण्य	मवाई	ओराई	1196	राजस्व वन	253.665
पूर्व मंडला	फेन वन्यजीव अभयारण्य	मवाई	ओराई	1197	राजस्व वन	247.821
पूर्व मंडला	फेन वन्यजीव अभयारण्य	मवाई	रेहंगि	ओ-2108	ओ ए	5.294
पूर्व मंडला	फेन वन्यजीव अभयारण्य	मवाई	रेहंगि	1200	राजस्व वन	20.493

	अभयारण्य					
पूर्व मंडला	फेन वन्यजीव अभयारण्य	मवाई	रेहंगि	ओ-2110	ओ ए	5.926
पूर्व मंडला	फेन वन्यजीव अभयारण्य	मवाई	रेहंगि	ओ-2109	ओ ए	2.193
पूर्व मंडला	फेन वन्यजीव अभयारण्य	मवाई	रेहंगि	1201	राजस्व वन	113.829
पूर्व मंडला	फेन वन्यजीव अभयारण्य	मवाई	साथिया	1341	राजस्व वन	276.633
पूर्व मंडला	फेन वन्यजीव अभयारण्य	मवाई	साथिया	1347	राजस्व वन	285.373
पूर्व मंडला	फेन वन्यजीव अभयारण्य	मवाई	साथिया	1343	राजस्व वन	270.968
पूर्व मंडला	फेन वन्यजीव अभयारण्य	मवाई	साथिया	1338	राजस्व वन	378.929
पूर्व मंडला	फेन वन्यजीव अभयारण्य	मवाई	साथिया	1339	राजस्व वन	411.602
पूर्व मंडला	फेन वन्यजीव अभयारण्य	मवाई	साथिया	1344	राजस्व वन	221.946
पूर्व मंडला	फेन वन्यजीव अभयारण्य	मवाई	साथिया	1345	राजस्व वन	251.964
पूर्व मंडला	फेन वन्यजीव अभयारण्य	मवाई	साथिया	1348	राजस्व वन	256.598
पूर्व मंडला	फेन वन्यजीव अभयारण्य	मवाई	साथिया	1346	राजस्व वन	268.256
		कुल (मवाई):				6799.935
		कुल (पूर्व मंडला):				7762.241

पारिस्थितिकी संवेदी जोन क्षेत्र का सारांश

क्र.सं.	संभाग का नाम	वन क्षेत्र (हेक्टेयर में)	राजस्व क्षेत्र (हेक्टेयर)	कुल क्षेत्र (हेक्टेयर)
1.	बफर जोन (कान्हा बाघ रिज़र्व)	59813.890	53617.070	113430.960
2.	पूर्व मंडला (टी)	7762.241	574.260	8336.501
	कुल:	67576.131	54191.330	121767.461

की गई कार्रवाई की रिपोर्ट का रूप विधान

1. बैठकों की संख्या और तारीख ।
2. बैठकों का कार्यवृत्त : (कृपया मुख्य उल्लेखनीय बिंदुओं का उल्लेख करें। बैठक के कार्यवृत्त को एक पृथक उपाबंध में संलग्न करें) ।
3. पर्यटन महायोजना सहित आंचलिक महायोजना की तैयारी की प्रास्थिति ।
4. भू-अभिलेख में सदृश्य त्रुटियों के सुधार के लिए निबटाए गए मामलों का सारांश (पारिस्थितिकी संवेदी जोन वार) । ब्यौरे उपाबंध के रूप में संलग्न किए जाएं।
5. पर्यावरण प्रभाव आकलन अधिसूचना, 2006 के अधीन आने वाले क्रियाकलापों की संवीक्षा किए गए मामलों का सारांश। (ब्यौरे एक पृथक् उपाबंध के रूप में संलग्न किए जाएं)।
6. पर्यावरण प्रभाव आकलन अधिसूचना, 2006 के अधीन न आने वाली गतिविधियों की संवीक्षा किए गए मामलों का सारांश । (ब्यौरे एक पृथक् उपाबंध के रूप में संलग्न किए जाएं)।
7. पर्यावरण (संरक्षण) अधिनियम, 1986 की धारा 19 के अधीन दर्ज की गई शिकायतों का सारांश ।
8. कोई अन्य महत्वपूर्ण विषय ।

MINISTRY OF ENVIRONMENT, FOREST AND CLIMATE CHANGE

NOTIFICATION

New Delhi, the 24th July, 2020

S.O. 2438(E).—In supersession of the Ministry's draft notification No. S.O. 5647(E) , dated 30.10.2018 the following draft of the notification, which the Central Government proposes to issue in exercise of the powers conferred by sub-section (1), read with clause (v) and clause (xiv) of sub-section (2) and sub-section (3) of section 3 of the Environment (Protection) Act, 1986 (29 of 1986) is hereby published, as required under sub-rule (3) of rule 5 of the Environment (Protection) Rules, 1986, for the information of the public likely to be affected thereby; and notice is hereby given that the said draft notification shall be taken into consideration on or after the expiry of a period of sixty days from the date on which copies of the Gazette containing this notification are made available to the public;

Any person interested in making any objections or suggestions on the proposals contained in the draft notification may forward the same in writing, for consideration of the Central Government within the period so specified to the Secretary, Ministry of Environment, Forest and Climate Change, Indira Paryavaran Bhawan, Jorbagh Road, Aliganj, New Delhi-110 003, or send it to the e-mail address of the Ministry at esz-mef@nic.in

Draft Notification

WHEREAS the Kanha Tiger Reserve comprises of Kanha National Park, the Buffer ne, and the Phen Wildlife Sanctuary, a separate protected area unit, is also under the administrative control of the tiger reserve. While the tiger reserve is located in the Mandla and Balaghat districts of Madhya Pradesh, the Phen Wildlife Sanctuary is located in the Mandla district. The area of the Kanha National Park is 940 square kilometres, and that of the Buffer ne and Phen Wildlife Sanctuary is 1134.31 and 110.74 square kilometers respectively. Hence, the total area of Kanha

Tiger Reserve is 2074.31 square kilometres and that of the Phen Wildlife Sanctuary is 110.74 square kilometre. The protected area possesses a wide range of typical floral and faunal attributes of the central Indian highlands. The boundaries of the Kanha National Park and the Phen Wildlife Sanctuary form the inter-state boundary between Madhya Pradesh and Chhattisgarh, with a total length of 49.25 kilometres and 6.11 kilometres respectively. The ecosensitive nes of the Kanha National Park and Phen Wildlife Sanctuary extend upto 2 km. from the boundary of these two protected areas, along with the entire Buffer ne of the Kanha Tiger Reserve;

AND WHEREAS, the Sal and miscellaneous forests of the Kanha National Park, the Buffer ne and the Phen Wildlife Sanctuary are in an excellent condition with several clear vegetal cover types, and with 850 species of 10 varieties of Angiosperms belonging to 506 genera and 134 families, and 22 species of Pteridophyte belonging to 14 genera and 14 families;

AND WHEREAS, the floral diversity also includes 2 species of Gymnosperm belonging to 2 genera and 2 families, with around 50 species of aquatic plants and 18 species of rare plants;

AND WHEREAS, besides conserving the highly endangered tiger and some other carnivore species, the Sanctuary is also renowned for its excellent grassland habitats sustaining thousands of ungulates of at least 9 major species, including the highly endangered hard ground barasingha;

AND WHEREAS, major fauna of the Kanha National Park, the Buffer ne, and the Phen Wildlife Sanctuary include Tiger (*Panthera tigris tigris*), Leopard (*Panthera pardus*), Wild Dog (*Cuon alpinus*), Sloth Bear (*Melursus ursinus*), Bengal Fox (*Vulpes bengalensis*), Jungle cat (*Felis chaus*), Wolf (*Canis aureus*), Jackal (*Canis lupus*), Swamp Deer (*Rucervus duvaucelii branderi*), Gaur (*Bos gaurus*), Langur (*Presbytis entellus*), Python (*Python molurus*), Mouse Deer (*Moschiola indica*), etc.;

AND WHEREAS, tree species of the Kanha National Park, the Buffer ne, and the Phen Wildlife Sanctuary include Sal (*Shorea robusta*), Saja (*Terminalia tomentosa*), Bans (*Dendrocalamus strictus*) Salai/ Salhe (*Boswellia serrata*), Mundi (*Mitragyna parvifolia*), Semal (*Bombax malabaricum*), Sendur (*Mallotus philippiensis*), Shisham (*Dalbergia latifolia*), Neem (*Azadirachta indica*), Padar/ Pandar (*Stereospermum chelonoides*), Pakri (*Ficus lacor*), Palas (*Butea monosperma*), Tendu (*Diospyros melanoxylon*), Thour (*Euphorbia nerifolia*), Tikhur (*Curcuma angustifolia*), Rela/ Amaltas (*Cassia fistula*), Maida (*Litsea monopetala*), Mahul (*Bauhinia vahlii*), Pipal (*Ficus religiosa*), Lendia (*Lagerstroemia parviflora*), Lasoda (*Cordia dichotoma*), Kasai (*Bridelia retusa*), Kachnar (*Bauhinia retusa*), Kosum (*Schleichera oleosa*), Jamun (*Syzygium cumini*), Harra (*Terminalia chebula*), Haldu (*Adina cordifolia*), Bhond (*Themeda arundinacea*), Dhawda (*Anogeissus latifolia*), Churna (*Zizyphus rugosa*), Arjun (*Terminalia arjuna*), Aam (*Mangifera indica*), Bija (*Pterocarpus marsupium*), Agiya (*Canscora diffusa*), Char/ Achar (*Buchanania latifolia*), Aonla (*Emblica officinalis*), etc.;

AND WHEREAS, grass species of the Kanha National Park, the Buffer ne, and the Phen Wildlife Sanctuary include Kans (*Sachharum spontaneum*), Badi Bhond (*Themeda quadrivalvis*), Jangli Chawal Lamba (*Heteropogon controtus*), Majholi Bhond (*Themeda triandra*), Sukra (*Dichanthium annulatum*), Bhurbhusi (*Eragrostis gangetica*), Bhains Kandi (*Bothriochloa pertusa*), Doobghans (*Cynodon dactylon*), Nagarmotha (*Cyperus rotundus*), Phoolidara (*Apluda varia*), Chhoti Basinghans (*Arthraxon ciliaris*), Ganji (*Curcuma angustifolia*), Kandighans (*Ischaemum indicum*), etc.;

AND WHEREAS, rare plant species of the Kanha National Park, the Buffer ne, and the Phen Wildlife Sanctuary include *Ophioglossum gramineum*, *Grewia sapida*, *Ochna obtusata*, *Eriosema himalaicum*, *Flemingia prostrata*, *Indigofera hemiltoni*, *Drosera burmanii*, *Drosera indica*, *Combratum nanum*, *Peucedanum dhana*, *Stylidium tenellum*, *Dipteracanthus beddomei*, *Elatostema cuneatum*, *Ficus beddomei*, *Theriophonum minutum*, *Cyperus melanospermum*, *Fimbristylis alboviridis*, *Capillipedium parviflorum*, etc.;

AND WHEREAS, the Kanha National Park, the Buffer ne, and the Phen Wildlife Sanctuary with surrounding large forested areas, are regarded as parts of a very important tiger landscape and excellent ecological nucleus for the source population of tigers, and fragmentally connected with a few protected areas. They command by far the most promising biological connectivity with the the Achanakmar Tiger Reserve respectively;

AND WHEREAS, the Kanha National Park is a part of the Kanha Tiger Reserve in addition to the Buffer ne, and the Phen Wildlife Sanctuary is also administratively under the Kanha Tiger Reserve. The Phen Wildlife Sanctuary supports typical floral, faunal and physiographical attributes of the Kanha National Park, and lies to the north of the Supkhar range of the park. Such high potential wildlife areas require a special treatment along with a corridor connectivity linking the adjacent wildlife protected areas enjoying a relatively higher degree of protection. Presently, the Kanha National Park, the Buffer ne, and the Phen Wildlife Sanctuary are contiguous to each other;

AND WHEREAS, it is necessary to conserve and protect the area around the protected area of Kanha National Park, the Buffer ne, and the Phen Wildlife Sanctuary as Ecosensitive nes from ecological and environmental point of view;

NOW THEREFORE, in exercise of the power conferred by sub-section(1) and clauses (v) and (xiv) of sub-section (2) and sub-section (3) of section 3 of the Environment (Protection) Act 1986 (29 of 1986) readwith sub-rule (3) of rule 5 of the Environment (Protection) Rules, 1986, the Central Government hereby notifies an area with an extent ranging from Zero kilometres (due to interstate boundary) to 30 kilometres around the boundary of Kanha National Park, the Buffer ne, and the Phen Wildlife Sanctuary in the State of Madhya Pradesh as the Kanha and Phen Eco-sensitive nes (herein after referred to as the Eco-sensitive ne) details of which are as under, namely:-

1. **Extent and boundaries of Eco-sensitive ne.** - (1)The Eco-sensitive ne covers the entire notified buffer area of Kanha Tiger Reserve around Kanha National Park and Phen Wildlife Sanctuary. The extent of Eco-sensitive ne varies from 0 to 30 kilometres around the boundary of Kanha and Phen Wildlife Sanctuary. The extent is upto 2 kilometres in areas where buffer does not exist. Zero extent is towards the Eastern side having interstate boundary with Chhattisgarh. The area of the Eco-Sensitive ne is 1217.684 square kilometers.
 - (2) The boundary description of the Eco Sensitive ne is appended as Annexure I.
 - (3) The map of the Protected Area demarcating the Eco-sensitive ne boundary is as Annexure II.
 - (4) List of geo co-ordinates of the boundary of the Protected Areas and the Eco-Sensitive ne is as Annexure III.
 - (5) The list of villages falling within the Eco-sensitive ne along with their geo co-ordinates at prominent points is appended as Annexure IV.
 - (6) The list of legal status, extent of area and revenue area within the Eco-sensitive ne of Kanha National Park and the Phen Wildlife Sanctuary is appended as Annexure VA and Annexure VB.
2. **nal Master Plan for Eco-sensitive ne.**-(1) The State Government shall, for the purposes of the Eco-sensitive ne prepare a nal Master Plan within a period of two years from the date of publication of this notification in the Official Gazette, in consultation with local people and adhering to the stipulations given in this notification for approval of the competent authority of State.
 - (2) The nal Master Plan for the Eco-Sensitive ne shall be prepared by the State Government in such manner as is specified in this notification and also in consonance with the relevant Central and State laws and the guidelines issued by the Central Government, if any.
 - (3) The nal Master Plan shall be prepared in consultation with the following Departments of the State Government, for integrating the ecological and environmental considerations into the said plan:-
 - (i) Environment;
 - (ii) Forest and Wildlife;
 - (iii) Agriculture;
 - (iv) Revenue;

- (v) Urban Development;
 - (vi) Tourism;
 - (vii) Rural Development;
 - (viii) Irrigation and Flood Control;
 - (ix) Municipal;
 - (x) Panchayati Raj; and
 - (xi) Public Works Department.
- (4) The nal Master Plan shall not impose any restriction on the approved existing land use, infrastructure and activities, unless so specified in this notification and the nal Master Plan shall factor in improvement of all infrastructure and activities to be more efficient and eco-friendly.
- (5) The nal Master Plan shall provide for restoration of denuded areas, conservation of existing water bodies, management of catchment areas, watershed management, groundwater management, soil and moisture conservation, needs of local community and such other aspects of the ecology and environment that need attention.
- (6) The nal Master Plan shall demarcate all the existing worshipping places, villages and urban settlements, types and kinds of forests, agricultural areas, fertile lands, green area, such as, parks and like places, horticultural areas, orchards, lakes and other water bodies with supporting maps giving details of existing and proposed land use features.
- (7) The nal Master Plan shall regulate development in Eco-sensitive ne and adhere to prohibited and regulated activities listed in the Table in paragraph 4 and also ensure and promote eco-friendly development for security of local communities' livelihood.
- (8) The nal Master Plan shall be co-terminus with the Regional Development Plan.
- (9) The nal Master Plan so approved shall be the reference document for the Monitoring Committee for carrying out its functions of monitoring in accordance with the provisions of this notification.

3. Measures to be taken by the State Government.- The State Government shall take the following measures for giving effect to the provisions of this notification, namely:-

- (1) Land use.-** (a) Forests, horticulture areas, agricultural areas, parks and open spaces earmarked for recreational purposes in the Eco-sensitive ne shall not be used or converted into areas for commercial or residential or industrial activities:

Provided that the conversion of agricultural and other lands, for the purpose other than that specified at part (a) above, within the Eco-sensitive ne may be permitted on the recommendation of the Monitoring Committee, and with the prior approval of the competent authority under Regional Town Planning Act and other rules and regulations of Central Government or State Government as applicable and *vide* provisions of this Notification, to meet the residential needs of the local residents and for activities such as:-

- (i) widening and strengthening of existing roads and construction of new roads;
- (ii) construction and renovation of infrastructure and civic amenities;
- (iii) small scale industries not causing pollution;
- (iv) cottage industries including village industries; convenience stores and local amenities supporting eco-tourism including home stay; and
- (v) promoted activities given under paragraph 4:

Provided further that no use of tribal land shall be permitted for commercial and industrial development activities without the prior approval of the competent authority under Regional Town Planning Act and other rules and regulations of the State Government and without compliance of the provisions of Article 244 of the Constitution or the law for the time being in force, including the Scheduled Tribes and Other Traditional Forest Dwellers (Recognition of Forest Rights) Act, 2006 (2 of 2007):

Provided also that any error appearing in the land records within the Eco-sensitive ne shall be corrected by the State Government, after obtaining the views of Monitoring Committee, once in each case and the correction of said error shall be intimated to the Central Government in the Ministry of Environment, Forest and Climate Change:

Provided also that the correction of error shall not include change of land use in any case except as provided under this sub-paragraph.

(b) Efforts shall be made to reforest the unused or unproductive agricultural areas with afforestation and habitat restoration activities.

(2) Natural water bodies.-The catchment areas of all natural springs shall be identified and plans for their conservation and rejuvenation shall be incorporated in the nal Master Plan and the guidelines shall be drawn up by the State Government in such a manner as to prohibit development activities at or near these areas which are detrimental to such areas.

(3) Tourism or Eco-tourism.- (a) All new eco-tourism activities or expansion of existing tourism activities within the Eco-sensitive ne shall be as per the Tourism Master Plan for the Eco-sensitive ne.

(b) The Eco-Tourism Master Plan shall be prepared by the State Department of Tourism in consultation with State Departments of Environment and Forests.

(c) The Tourism Master Plan shall form a component of the nal Master Plan.

(d) The Tourism Master Plan shall be drawn based on the study of carrying capacity of the Eco-sensitive ne.

(e) The activities of eco-tourism shall be regulated as under, namely:-

(i) new construction of hotels and resorts shall not be allowed within one kilometre from the boundary of the protected area or upto the extent of the Eco-sensitive ne whichever is nearer:

Provided that beyond the distance of one kilometre from the boundary of the protected area till the extent of the Eco-sensitive ne, the establishment of new hotels and resorts shall be allowed only in pre-defined and designated areas for eco-tourism facilities as per Tourism Master Plan;

(ii) all new tourism activities or expansion of existing tourism activities within the Eco-sensitive ne shall be in accordance with the guidelines issued by the Central Government in the Ministry of Environment, Forest and Climate Change and the eco-tourism guidelines issued by National Tiger Conservation Authority (as amended from time to time) with emphasis on eco-tourism, eco-education and eco-development;

(iii) until the nal Master Plan is approved, development for tourism and expansion of existing tourism activities shall be permitted by the concerned regulatory authorities based on the actual site specific scrutiny and recommendation of the Monitoring Committee and no new hotel, resort or commercial establishment construction shall be permitted within Eco-sensitive ne area.

(4) Natural heritage.- All sites of valuable natural heritage in the Eco-sensitive ne, such as the gene pool reserve areas, rock formations, waterfalls, springs, gorges, groves, caves, points, walks, rides, cliffs, etc. shall be identified and a heritage conservation plan shall be drawn up for their preservation and conservation as a part of the nal Master Plan.

(5) Man-made heritage sites.- Buildings, structures, artefacts, areas and precincts of historical, architectural, aesthetic, and cultural significance shall be identified in the Eco-sensitive ne and heritage conservation plan for their conservation shall be prepared as part of the nal Master Plan.

(6) Noise pollution. - Prevention and control of noise pollution in the Eco-sensitive ne shall be complied in accordance with the provisions of the Noise Pollution (Regulation and Control) Rules, 2000 under the Environment Act.

- (7) **Air pollution.**- Prevention and control of air pollution in the Eco-sensitive ne shall be compiled in accordance with the provisions of the Air (Prevention and Control of Pollution) Act, 1981 (14 of 1981) and the rules made thereunder.
- (8) **Discharge of effluents.**- Discharge of treated effluent in Eco-sensitive ne shall be in accordance with the provisions of the General Standards for Discharge of Environmental Pollutants covered under the Environment Act and the rules made thereunder or standards stipulated by State Government whichever is more stringent.
- (9) **Solid wastes.**- Disposal and Management of solid wastes shall be as under:-
- (a) the solid waste disposal and management in the Eco-sensitive ne shall be carried out in accordance with the Solid Waste Management Rules, 2016, published by the Government of India in the Ministry of Environment, Forest and Climate Change *vide* notification number S.O. 1357 (E), dated the 8th April, 2016; the inorganic material may be disposed in an environmental acceptable manner at site identified outside the Eco-sensitive ne;
- (b) safe and Environmentally Sound Management (ESM) of Solid wastes in conformity with the existing rules and regulations using identified technologies may be allowed within Eco-sensitive ne.
- (10) **Bio-Medical Waste.**- Bio Medical Waste Management shall be as under:-
- (a) the Bio-Medical Waste disposal in the Eco-sensitive ne shall be carried out in accordance with the Bio-Medical Waste Management, Rules, 2016 published by the Government of India in the Ministry of Environment, Forest and Climate Change *vide* notification number G.S.R 343 (E), dated the 28th March, 2016.
- (b) safe and Environmentally Sound Management of Bio-Medical Wastes in conformity with the existing rules and regulations using identified technologies may be allowed within the Eco-sensitive ne.
- (11) **Plastic waste management.**- The plastic waste management in the Eco-sensitive ne shall be carried out as per the provisions of the Plastic Waste Management Rules, 2016, published by the Government of India in the Ministry of Environment, Forest and Climate Change *vide* notification number G.S.R. 340(E), dated the 18th March, 2016, as amended from time to time.
- (12) **Construction and demolition waste management.**- The construction and demolition waste management in the Eco-sensitive ne shall be carried out as per the provisions of the Construction and Demolition Waste Management Rules, 2016 published by the Government of India in the Ministry of Environment, Forest and Climate Change *vide* notification number G.S.R. 317(E), dated the 29th March, 2016, as amended from time to time.
- (13) **E-waste.**- The e - waste management in the Eco-sensitive ne shall be carried out as per the provisions of the E-Waste Management Rules, 2016, published by the Government of India in the Ministry of Environment, Forest and Climate Change, as amended from time to time.
- (14) **Vehicular traffic.**- The vehicular movement of traffic shall be regulated in a habitat friendly manner and specific provisions in this regard shall be incorporated in the nal Master Plan and till such time as the nal Master plan is prepared and approved by the Competent Authority in the State Government, the Monitoring Committee shall monitor compliance of vehicular movement under the relevant Acts and the rules and regulations made thereunder.
- (15) **Vehicular pollution.**- Prevention and control of vehicular pollution shall be in compliance with applicable laws and efforts shall be made for use of cleaner fuels.
- (16) **Industrial units.**- (i) On or after the publication of this notification in the Official Gazette, no new polluting industries shall be permitted to be set up within the Eco-sensitive ne.

- (ii) Only non-polluting industries shall be allowed within Eco-sensitive ne as per the classification of Industries in the guidelines issued by the Central Pollution Control Board in February, 2016, unless so specified in this notification, and in addition, the non-polluting cottage industries shall be promoted.

(17) Protection of hill slopes.- The protection of hill slopes shall be as under:-

- (a) the nal Master Plan shall indicate areas on hill slopes where no construction shall be permitted;
- (b) construction on existing steep hill slopes or slopes with a high degree of erosion shall not be permitted.

- 4. List of activities prohibited or to be regulated within Eco-sensitive ne.-** All activities in the Eco sensitive ne shall be governed by the provisions of the Environment Act and the rules made there under including the Coastal Regulation ne, 2011 and the Environmental Impact Assessment Notification, 2006 and other applicable laws including the Forest (Conservation) Act, 1980 (69 of 1980), the Indian Forest Act, 1927 (16 of 1927), the Wildlife (Protection) Act 1972 (53 of 1972), and amendments made thereto and be regulated in the manner specified in the Table below, namely:-

TABLE

S. No. (1)	Activity (2)	Description (3)
A. Prohibited Activities		
1.	Commercial mining, stone quarrying and crushing units.	(a) All new and existing mining (minor and major minerals), stone quarrying and crushing units are prohibited with immediate effect except for meeting the domestic needs of bona fide local residents including digging of earth for construction or repair of houses and for manufacture of country tiles or bricks for housing and for personal consumption; (b) The mining operations shall be carried out in accordance with the order of the Hon'ble Supreme Court dated the 4 th August, 2006 in the matter of T.N. Godavarman Thirumulpad Vs. UOI in W.P.(C) No.202 of 1995 and dated the 21 st April, 2014 in the matter of Goa Foundation Vs. UOI in W.P.(C) No.435 of 2012.
2.	Setting of industries causing pollution (Water, Air, Soil, Noise, etc.).	New industries and expansion of existing polluting industries in the Eco-sensitive ne shall not be permitted: Provided that non-polluting industries shall be allowed within Eco-sensitive ne as per classification of Industries in the guidelines issued by the Central Pollution Control Board in February, 2016, unless otherwise specified in this notification and in addition the non-polluting cottage industries shall be promoted.
3.	Establishment of major hydro-electric project.	Prohibited (except as otherwise provided) as per the applicable laws.
4.	Use or production or processing of any hazardous substances.	Prohibited (except as otherwise provided) as per the applicable laws.
5.	Discharge of untreated effluents in natural water bodies or land area.	Prohibited (except as otherwise provided) as per the applicable laws.

S. No. (1)	Activity (2)	Description (3)
6.	Setting up of new saw mills.	New or expansion of existing saw mills shall not be permitted within the Eco-sensitive ne.
7.	Setting up of brick kilns.	Prohibited (except as otherwise provided) as per the applicable laws.
8.	New wood based industry	Prohibited (except as otherwise provided) as per the applicable laws.
B. Regulated Activities		
9.	Commercial establishment of hotels and resorts.	No new commercial hotels and resorts shall be permitted within one kilometer of the boundary of the protected area or upto the extent of Eco-sensitive ne, whichever is nearer, except for small temporary structures for eco-tourism activities: Provided that, beyond one kilometer from the boundary of the protected area or upto the extent of Eco-sensitive ne whichever is nearer, all new tourist activities or expansion of existing activities shall be in conformity with the Tourism Master Plan and guidelines as applicable.
10.	Construction activities.	(a) New commercial construction of any kind shall not be permitted within one kilometer from the boundary of the protected area or upto extent of the Eco-sensitive ne, whichever is nearer: Provided that, local people shall be permitted to undertake construction in their land for their use including the activities mentioned in subparagraph (1) of paragraph 3 as per building bye-laws to meet the residential needs of the local residents. Provided further that the construction activity related to small scale industries not causing pollution shall be regulated and kept at the minimum, with the prior permission from the competent authority as per applicable rules and regulations, if any. (b) Beyond one kilometer it shall be regulated as per the nal Master Plan.
11.	Small scale non polluting industries.	Non polluting industries as per classification of industries issued by the Central Pollution Control Board in February, 2016 and non-hazardous, small-scale and service industry, agriculture, floriculture, horticulture or agro-based industry producing products from indigenous materials from the Eco-sensitive ne shall be permitted by the competent Authority.
12.	Felling of trees.	(a) There shall be no felling of trees in the forest or Government or revenue or private lands without prior permission of the Competent Authority in the State Government. (b) The felling of trees shall be regulated in accordance with the provisions of the concerned Central or State Act and the rules

S. No. (1)	Activity (2)	Description (3)
		made thereunder.
13.	Collection of Forest produce or Non-Timber Forest produce.	Regulated as per the applicable laws.
14.	Establishment of large-scale commercial livestock and poultry farms by firms, corporate and companies.	Regulated (except otherwise provided) as per the applicable laws except for meeting local needs.
15.	Erection of electrical and communication towers and laying of cables and other infrastructures.	Regulated under applicable laws (underground cabling may be promoted).
16.	Infrastructure including civic amenities.	Taking measures of mitigation as per the applicable laws, rules and regulations available guidelines.
17.	Widening and strengthening of existing roads and construction of new roads.	Taking measures of mitigation as per the applicable laws, rules and regulation and available guidelines.
18.	Undertaking other activities related to tourism like flying over the Eco-sensitive ne area by hot air balloon, helicopter, drones, Microlites, etc.	Regulated as per the applicable laws.
19.	Protection of hill slopes and river banks.	Regulated as per the applicable laws.
20.	Movement of vehicular traffic at night.	Regulated for commercial purpose under applicable laws.
21.	Ongoing agriculture and horticulture practices by local communities along with dairies, dairy farming, aquaculture and fisheries.	Permitted as per the applicable laws for use of locals.
22.	Discharge of treated waste water or effluents in natural water bodies or land area.	The discharge of treated waste water or effluents shall be avoided to enter into the water bodies and efforts shall be made for recycle and reuse of treated waste water. Otherwise the discharge of treated waste water or effluent shall be regulated as per the applicable laws.
23.	Commercial extraction of surface and ground water.	Regulated as per the applicable laws.
24.	Open well, bore well, etc. for agriculture or other usage.	Regulated as per the applicable laws.
25.	Solid waste management.	Regulated as per the applicable laws.
26.	Introduction of exotic species.	Regulated as per the applicable laws.
27.	Eco-tourism.	Regulated as per the applicable laws.
28.	Use of polythene bags.	Regulated as per the applicable laws.
29.	Commercial sign boards and hoardings.	Regulated as per the applicable laws.
C. Promoted Activities		
30.	Rain water harvesting.	Shall be actively promoted.

S. No. (1)	Activity (2)	Description (3)
31.	Organic farming.	Shall be actively promoted.
32.	Adoption of green technology for all activities.	Shall be actively promoted.
33.	Cottage industries including village artisans, etc.	Shall be actively promoted.
34.	Use of renewable energy and fuels.	Bio-gas, solar light etc. shall be actively promoted.
35.	Agro-Forestry.	Shall be actively promoted.
36.	Use of eco-friendly transport.	Shall be actively promoted.
37.	Skill Development.	Shall be actively promoted.
38.	Restoration of degraded land/ forests/ habitat.	Shall be actively promoted.
39.	Environmental awareness.	Shall be actively promoted.

5. Monitoring Committee for Monitoring the Eco-sensitive ne Notification.- For effective monitoring of the provisions of this notification under sub-section (3) of section 3 of the Environment (Protection) Act, 1986, the Central Government hereby constitutes a Monitoring Committee, comprising of the following, namely:-

1.	Divisional Commissioner, Jabalpur	Chairman;
2.	District Collector, Mandla/Balaghat	Member;
3.	Assistant Director of Town and Country Planning Department, Mandla and Deputy Director, Town and Country Planning Department, Chhindwara	Member;
4.	Representative of Madhya Pradesh Pollution Control Board.	Member;
5.	Superintendent Engineer PHE, Mandla/Balaghat	Member;
6.	Chief Executive Officer of District Panchayat, Mandla/Balaghat	Member;
7.	A representative of Non-government Organisation working in the field of wildlife conservation to be nominated by State Government	Member;
8.	An expert in Biodiversity nominated by the State Government	Member;
9.	An expert in Ecology and Environment to be nominated by the State	Member;
10.	A representative from State Public Works Department	Member;
11.	A representative from State Pollution Control Board	Member;
12.	Field Director, Kanha Tiger Reserve, Mandla	Member Secretary

6. Terms of reference. – (1) The Monitoring Committee shall monitor the compliance of the provisions of this notification.

(2) The tenure of the Monitoring committee shall be for three years or till the re-constitution of the new Committee by the State Government and subsequently the Monitoring Committee shall be constituted by the State Government.

(3) The activities that are covered in the Schedule to the notification of the Government of India in the erstwhile Ministry of Environment and Forests number S.O. 1533 (E), dated the 14th September, 2006, and are falling in the Eco-sensitive ne, except for the prohibited

activities as specified in the Table under paragraph 4 thereof, shall be scrutinised by the Monitoring Committee based on the actual site-specific conditions and referred to the Central Government in the Ministry of Environment, Forest and Climate Change for prior environmental clearances under the provisions of the said notification.

- (4) The activities that are not covered in the Schedule to the notification of the Government of India in the erstwhile Ministry of Environment and Forest number S.O. 1533 (E), dated the 14th September, 2006 and are falling in the Eco-sensitive ne, except for the prohibited activities as specified in the Table under paragraph 4 thereof, shall be scrutinised by the Monitoring Committee based on the actual site-specific conditions and referred to the concerned regulatory authorities.
- (5) The Member-Secretary of the Monitoring Committee or the concerned Deputy Commissioner(s) shall be competent to file complaints under section 19 of the Environment Act, against any person who contravenes the provisions of this notification.
- (6) The Monitoring Committee may invite representatives or experts from concerned Departments, representatives from industry associations or concerned stakeholders to assist in its deliberations depending on the requirements on issue to issue basis.
- (7) The Monitoring Committee shall submit the annual action taken report of its activities as on the 31st March of every year by the 30th June of that year to the Chief Wildlife Warden in the State as per proforma appended at **Annexure VI**.
- (8) The Central Government in the Ministry of Environment, Forest and Climate Change may give such directions, as it deems fit, to the Monitoring Committee for effective discharge of its functions.

7. The Central Government and State Government may specify additional measures, if any, for giving effect to provisions of this notification.

8. The provisions of this notification shall be subject to the orders, if any passed or to be passed by the Hon'ble Supreme Court of India or High Court or the National Green Tribunal.

[F. No. 25/91/2015-ESZ-RE]

Dr. SATISH C. GARKOTI, Scientist 'G'

ANNEXURE- I

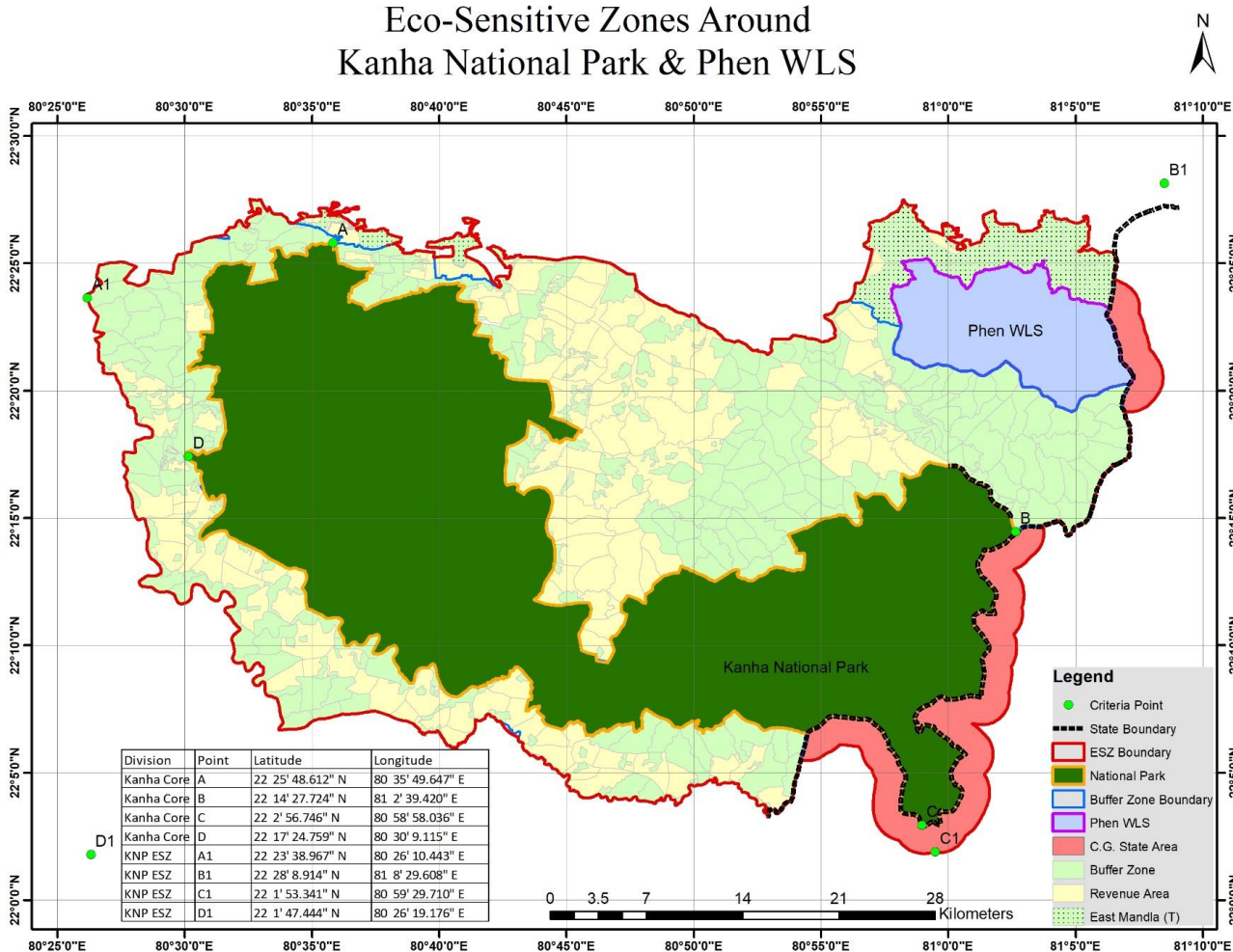
Boundaries of the ESZ Around the Kanha NP and Phen WLS

North	The southern boundaries of revenue villages Umardih, Manikpur, Baniagaon, Atarchua and Ganeri, and the northern boundary of forest village Samiya-Bhagpur upto the confluence of the Malanala and Sulkum (Surpan), thereafter along the Surpan river and the western and northern boundaries of revenue village Magdha, the southern boundaries of revenue villages Ghont, Katangi and Khulwa, thereafter the northern boundaries of revenue village Muwala, the southern boundary of revenue village Bamantola, the northern boundary of revenue village Bhanpur, thereafter the northern boundaries of revenue villages Katangi, Sarhi and Manjhipur, and the southern boundaries of revenue villages Dungaria, Neosa and Gunera, the northern boundaries of revenue villages Sijhora and Karanjia of the Mandla district upto the Halon River, thereafter the western and northern boundary of compartment numbers 130, 131A, 132 and 135 of Buffer ne Division, the western boundaries of compartment number 1209 and forest village Khudrahi of the East Mandla (T) Division, thereafter the western and northern boundary of the compartment number 1201, the northern boundaries of compartment numbers 1210, 1211, 1200, 2108O, 2110O, 1199, 1195, 1196, 1339, 1338 and 1341 upto the common boundary of the Madhya Pradesh-Chhatisgarh state and compartment number 1343 of East Mandla (T) Division.
East	From compartment number 1343 of the Buffer ne of the Phen Wildlife Sanctuary and southwards to the interstate boundary (part of the Chhatisgarh state) and 2 km. along

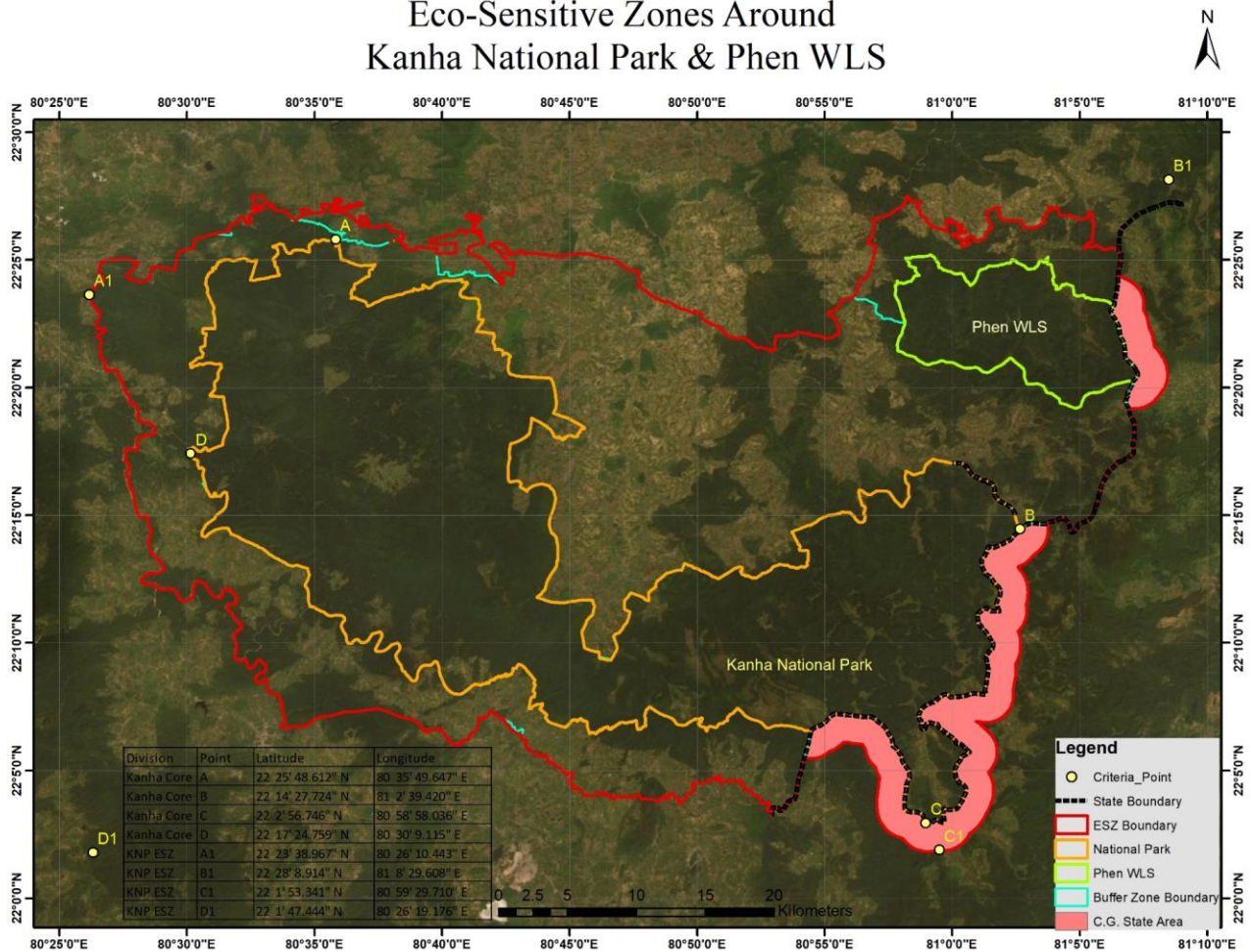
	the outer periphery upto forest village Manori, thereafter along 2 km. outer periphery of the Kanha National Park (part of the Chhattisgarh state) upto the Jamunia Nala and upto Barbaspur revenue village of the Kabirdham district (Chhatisgarh) near the interstate boundary.
South	Along the Jamunia nala, and the inter-state boundary of Madhya Pradesh and Chhattisgarh states near the Barbaspur revenue village in the Kabirdham district, and along the west flowing Jamunia nala upto the confluence of the Banjar river and Jamunia nala, thereafter along the Banjar river westwards and the southern boundaries of revenue villages Bhima, Gudma, Bharda, Bamhni, thereafter upto the Tannor river near the Kohka revenue village on the Garhi-Baihar road.
West	Along the Tannor river and northwards upto the confluence of the Tannor and Banjar rivers, thereafter along the Banjar river and northwards upto compartment number 772, thereafter the western boundaries of compartment numbers 772, 771, 343, 342 and 341 upto the eastern boundary of revenue villages Chhirari and Umardih.

ANNEXURE- II

Eco-Sensitive Zones Around Kanha National Park & Phen WLS



Eco-Sensitive Zones Around Kanha National Park & Phen WLS



ANNEXURE- III**Geo-Coordinates of Boundary of Kanha National Park and Phen Wildlife Sanctuary ESZ**

Point Code	Latitude	Longitude	Direction
Kanha National Park			
A	22°25' 48.61" N	80°35' 49.65" E	North
B	22°14' 27.72" N	81°02' 39.42" E	East
C	22°02' 56.74" N	80°58' 58.02" E	South
D	22°17' 24.75" N	80°30' 09.11" E	West
Phen WLS			
C	22°19' 10.25" N	81°7'17.76" E	North
B	22°25' 14.05" N	81°7'17.76" E	East
A	22°25' 13.48" N	80°57'44.26" E	South
D	22°19' 09.67" N	80°57'44.25" E	West
Kanha National Park & Phen WLS ESZ			
A1	22°23' 38.96" N	80°26' 10.44" E	North
B1	22°28' 08.91" N	81°08' 29.60" E	East
C1	22°01' 53.34" N	80°59' 29.71" E	South
D1	22°01' 47.44" N	80°26' 19.17" E	West

ANNEXURE- IV**List of Villages Falling in ESZ of Kanha National Park and Phen WLS**

Sl. No.	Name of Division	Name of Village	Legal Status	District	Longitude			Latitude		
1	Buffer Zone	Agamtara	Revenue	Balaghat	80	45	54.82	22	17	11.39
2	Buffer Zone	Alna	Revenue	Balaghat	80	48	9.66	22	18	33.93
3	Buffer Zone	Amagahan	Revenue	Balaghat	80	51	1.51	22	19	39.53
4	Buffer Zone	Arandi	Revenue	Balaghat	80	44	32.77	22	16	13.92
5	Buffer Zone	Armi	Forest Village	Balaghat	80	54	4.83	22	14	56.91
6	Buffer Zone	Attarchuha	Revenue	Balaghat	80	51	10.11	22	18	40.18
7	Buffer Zone	Baijalpur	Revenue	Balaghat	80	45	55.13	22	11	45.21
8	Buffer Zone	Bajghundi	Forest Village	Balaghat	80	53	28.99	22	18	16.73
9	Buffer Zone	Balgaon	Revenue	Balaghat	80	48	27.83	22	13	12.66
10	Buffer Zone	Bhalapuri	Revenue	Balaghat	80	49	4.28	22	13	26.18
11	Buffer Zone	Bilaikhar	Forest Village	Balaghat	80	50	34.89	22	14	10.38

12	Buffer Zone	Boda Mal	Revenue	Balaghat	80	46	19.36	22	18	8.56
13	Buffer Zone	Boda Ryt	Revenue	Balaghat	80	46	34.48	22	18	14.78
14	Buffer Zone	Chartola	Revenue	Balaghat	80	48	23.65	22	23	32.38
15	Buffer Zone	Dhiri	Forest Village	Balaghat	80	52	8.07	22	16	52.78
16	Buffer Zone	Dongariya	Forest Village	Balaghat	80	52	1.46	22	13	9.74
17	Buffer Zone	Dudwa	Revenue	Balaghat	80	49	55.78	22	19	54.80
18	Buffer Zone	Garhi	Revenue	Balaghat	80	47	28.42	22	13	25.48
19	Buffer Zone	Ghorsibehra	Forest Village	Balaghat	80	50	50.13	22	17	13.60
20	Buffer Zone	Ghuitola	Forest Village	Balaghat	80	55	51.73	22	16	26.29
21	Buffer Zone	Jaitpuri	Forest Village	Balaghat	80	52	29.93	22	14	30.75
22	Buffer Zone	Jaratola	Forest Village	Balaghat	80	51	42.96	22	15	40.33
23	Buffer Zone	Juvaditola	Forest Village	Balaghat	80	53	49.59	22	14	24.39
24	Buffer Zone	Khajra	Revenue	Balaghat	80	45	53.03	22	14	23.41
25	Buffer Zone	Khalodi	Revenue	Balaghat	80	55	54.48	22	18	40.66
26	Buffer Zone	Khirsari	Forest Village	Balaghat	80	53	6.48	22	19	23.17
27	Buffer Zone	Khursipar	Revenue	Balaghat	80	44	27.62	22	12	5.19
28	Buffer Zone	Koilikhapa	Revenue	Balaghat	80	49	1.02	22	16	8.57
29	Buffer Zone	Komo	Revenue	Balaghat	80	44	41.43	22	12	24.26
30	Buffer Zone	Kugaon	Revenue	Balaghat	80	45	0.22	22	15	35.07
31	Buffer Zone	Kukarra	Revenue	Balaghat	80	46	57.95	22	16	12.99
32	Buffer Zone	Lapti	Revenue	Balaghat	80	46	13.51	22	10	10.28
33	Buffer Zone	Mana	Revenue	Balaghat	80	46	37.47	22	10	31.22
34	Buffer Zone	Moharai	Forest Village	Balaghat	80	52	54.60	22	15	48.56
35	Buffer Zone	Morenda	Revenue	Balaghat	80	50	35.48	22	17	41.17
36	Buffer Zone	Morenda	Forest Village	Balaghat	80	51	57.64	22	17	7.53
37	Buffer Zone	Niwas	Revenue	Balaghat	80	48	18.40	22	15	8.60
38	Buffer Zone	Pandutala	Revenue	Balaghat	80	49	40.20	22	22	1.64
39	Buffer Zone	Parsamau	Revenue	Balaghat	80	50	23.09	22	18	45.13
40	Buffer Zone	Pondi	Revenue	Balaghat	80	45	42.57	22	16	15.55
41	Buffer Zone	Ramhepur	Revenue	Balaghat	80	45	27.44	22	14	50.17
42	Buffer Zone	Samariya	Forest Village	Balaghat	80	51	39.24	22	13	48.62
43	Buffer Zone	Sanjhari	Revenue	Balaghat	80	48	22.17	22	20	16.78

44	Buffer Zone	Semarkhro	Forest Village	Balaghat	80	50	50.59	22	16	42.00
45	Buffer Zone	Sijora	Revenue	Balaghat	80	46	14.44	22	13	18.27
46	Buffer Zone	Topla	Forest Village	Balaghat	80	53	15.81	22	13	36.30
47	Buffer Zone	Bamhni	Revenue	Balaghat	80	37	51.72	22	7	50.80
48	Buffer Zone	Bharda	Revenue	Balaghat	80	39	4.56	22	7	7.34
49	Buffer Zone	Bhilewani	Revenue	Balaghat	80	31	11.44	22	13	39.37
50	Buffer Zone	Bhima	Revenue	Balaghat	80	40	55.88	22	7	0.20
51	Buffer Zone	Charegaon	Revenue	Balaghat	80	29	29.42	22	13	37.81
52	Buffer Zone	Dhanwar Ryt	Revenue	Balaghat	80	29	48.96	22	15	21.51
53	Buffer Zone	Dhanwar Theka	Revenue	Balaghat	80	29	54.45	22	15	24.15
54	Buffer Zone	Ghana	Revenue	Balaghat	80	32	27.05	22	10	59.46
55	Buffer Zone	Gudma	Revenue	Balaghat	80	39	51.61	22	6	55.61
56	Buffer Zone	Jhulup	Revenue	Balaghat	80	30	58.77	22	15	2.34
57	Buffer Zone	Kalegaon	Revenue	Balaghat	80	32	9.21	22	13	18.55
58	Buffer Zone	Kareli	Revenue	Balaghat	80	35	31.68	22	10	20.54
59	Buffer Zone	Kashmeri	Revenue	Balaghat	80	30	58.69	22	13	10.22
60	Buffer Zone	Khapa	Revenue	Balaghat	80	34	7.88	22	11	14.68
61	Buffer Zone	Kumadehi	Revenue	Balaghat	80	31	50.17	22	12	40.46
62	Buffer Zone	Lagma	Revenue	Balaghat	80	39	24.96	22	7	39.24
63	Buffer Zone	Malkheri	Revenue	Balaghat	80	34	41.28	22	12	41.31
64	Buffer Zone	Mohgaon	Revenue	Balaghat	80	33	39.78	22	12	51.23
65	Buffer Zone	Mohgaon (Bamhni)	Revenue	Balaghat	80	37	8.49	22	8	18.49
66	Buffer Zone	Mowala	Revenue	Balaghat	80	36	10.98	22	9	22.25
67	Buffer Zone	Narna	Revenue	Balaghat	80	28	36.07	22	15	31.54
68	Buffer Zone	Parrapur	Revenue	Balaghat	80	32	48.51	22	13	6.32
69	Buffer Zone	Parsatola	Revenue	Balaghat	80	30	28.24	22	13	31.82
70	Buffer Zone	Rajma	Revenue	Balaghat	80	33	57.47	22	8	21.61
71	Buffer Zone	Saila	Revenue	Balaghat	80	33	9.04	22	12	6.95
72	Buffer Zone	Sarekha	Revenue	Balaghat	80	29	19.01	22	14	21.79
73	Buffer Zone	Umardehi	Revenue	Balaghat	80	35	10.08	22	9	15.22
74	Buffer Zone	Akalpur	Revenue	Balaghat	80	49	50.66	22	4	26.87
75	Buffer Zone	Baherakhar	Revenue	Balaghat	80	42	54.36	22	7	9.79
76	Buffer Zone	Bakiguda	Revenue	Balaghat	80	44	17.89	22	5	36.77
77	Buffer Zone	Balgaon	Revenue	Balaghat	80	45	28.54	22	6	30.34
78	Buffer Zone	Bandhaniya	Revenue	Balaghat	80	51	1.72	22	5	15.23
79	Buffer Zone	Bandhankhero	Forest Village	Balaghat	80	47	28.59	22	4	17.88
80	Buffer Zone	Basinkhar	Revenue	Balaghat	80	43	34.70	22	6	40.38

81	Buffer Zone	Bhadgaon	Revenue	Balaghat	80	45	54.40	22	5	55.65
82	Buffer Zone	Bhimlat	Revenue	Balaghat	80	42	11.42	22	7	36.85
83	Buffer Zone	Devgaon	Revenue	Balaghat	80	52	24.83	22	5	34.18
84	Buffer Zone	Hatban	Forest Village	Balaghat	80	53	2.35	22	4	36.73
85	Buffer Zone	Jayrasi	Revenue	Balaghat	80	48	41.95	22	4	53.42
86	Buffer Zone	Jaysinghtola	Revenue	Balaghat	80	45	56.59	22	5	8.08
87	Buffer Zone	Katangi	Revenue	Balaghat	80	45	55.90	22	4	40.81
88	Buffer Zone	Malumjhola	Revenue	Balaghat	80	53	23.53	22	4	7.21
89	Buffer Zone	Nikkum	Revenue	Balaghat	80	44	3.03	22	6	11.18
90	Buffer Zone	Pandrapani	Revenue	Balaghat	80	46	54.38	22	5	32.36
91	Buffer Zone	Patpara	Forest Village	Balaghat	80	47	29.57	22	4	31.00
92	Buffer Zone	Samnapur	Revenue	Balaghat	80	43	13.09	22	8	22.91
93	Buffer Zone	Saraipatera	Forest Village	Balaghat	80	50	36.02	22	5	45.92
94	Buffer Zone	Hatta	Revenue	Mandla	80	50	32.35	22	21	19.52
95	Buffer Zone	Batwar	Revenue	Mandla	80	30	18.24	22	22	58.76
96	Buffer Zone	Boda Chhapri	Revenue	Mandla	80	28	39.44	22	20	3.62
97	Buffer Zone	Dhamangaon	Revenue	Mandla	80	32	9.76	22	25	15.42
98	Buffer Zone	Khatia Narangi	Revenue	Mandla	80	31	11.21	22	18	44.05
99	Buffer Zone	Khisi	Forest Village	Mandla	80	28	47.06	22	24	24.05
100	Buffer Zone	Kutwahi	Revenue	Mandla	80	27	47.72	22	20	45.33
101	Buffer Zone	Manegaon	Forest Village	Mandla	80	28	54.03	22	17	32.81
102	Buffer Zone	Mocha	Revenue	Mandla	80	29	20.83	22	18	48.80
103	Buffer Zone	Patpara	Revenue	Mandla	80	29	42.17	22	16	58.20
104	Buffer Zone	Samaiya (Bhagpur)	Forest Village	Mandla	80	31	7.32	22	25	29.71
105	Buffer Zone	Sotia	Revenue	Mandla	80	29	51.70	22	19	50.65
106	Buffer Zone	Baila	Forest Village	Mandla	81	2	39.75	22	18	59.32
107	Buffer Zone	Bandarwari	Forest Village	Mandla	81	1	10.87	22	17	29.31
108	Buffer Zone	Bhalapuri	Revenue	Mandla	80	56	20.94	22	18	18.26
109	Buffer Zone	Bhapsa	Revenue	Mandla	80	56	11.18	22	23	0.84
110	Buffer Zone	Bhimdongri	Revenue	Mandla	80	58	12.81	22	17	49.65
111	Buffer Zone	Bhimori	Forest Village	Mandla	81	4	48.74	22	17	3.05
112	Buffer Zone	Devgaon	Forest Village	Mandla	81	6	33.44	22	19	20.91
113	Buffer Zone	Harratola	Forest Village	Mandla	81	2	53.92	22	17	49.24

114	Buffer Zone	Khursipar	Forest Village	Mandla	80	59	22.42	22	18	24.75
115	Buffer Zone	Kikra	Revenue	Mandla	80	56	3.55	22	19	56.09
116	Buffer Zone	Kikra (Khaksatand)	Forest Village	Mandla	80	56	17.22	22	20	10.96
117	Buffer Zone	Kukti Sarai	Forest Village	Mandla	81	5	47.85	22	17	16.12
118	Buffer Zone	Lalpur	Revenue	Mandla	80	57	23.56	22	21	6.75
119	Buffer Zone	Mangli	Forest Village	Mandla	81	0	29.76	22	17	19.84
120	Buffer Zone	Manhori	Forest Village	Mandla	81	3	2.51	22	15	7.55
121	Buffer Zone	Margaon	Revenue	Mandla	80	57	45.94	22	19	43.49
122	Buffer Zone	Motinala	Revenue	Mandla	80	54	4.90	22	20	50.26
123	Buffer Zone	Narharganj	Revenue	Mandla	80	55	58.21	22	22	39.71
124	Buffer Zone	Newsa	Revenue	Mandla	80	55	35.61	22	21	27.70
125	Buffer Zone	Panarikheda	Forest Village	Mandla	80	54	9.20	22	21	41.03
126	Buffer Zone	Atariya	Revenue	Mandla	80	43	30.65	22	21	15.91
127	Buffer Zone	Barkheda	Revenue	Mandla	80	45	27.72	22	23	48.83
128	Buffer Zone	Bhimpuri Ryt	Revenue	Mandla	80	44	16.02	22	20	35.20
129	Buffer Zone	Birsa Mal	Revenue	Mandla	80	47	32.05	22	21	48.45
130	Buffer Zone	Chandgoan Ryt	Revenue	Mandla	80	56	5.64	22	17	21.75
131	Buffer Zone	Chandiya Ryt	Revenue	Mandla	80	41	35.25	22	23	32.94
132	Buffer Zone	Chatuakhar	Revenue	Mandla	80	44	57.19	22	22	21.32
133	Buffer Zone	Chauranga	Revenue	Mandla	80	44	56.03	22	23	11.09
134	Buffer Zone	Dharampuri Mal	Revenue	Mandla	80	46	2.00	22	20	34.85
135	Buffer Zone	Dharampuri Ryt	Revenue	Mandla	80	45	43.53	22	20	26.32
136	Buffer Zone	Indra	Forest Village	Mandla	80	43	42.05	22	23	36.90
137	Buffer Zone	Indri Ryt	Revenue	Mandla	80	57	17.74	22	17	39.32
138	Buffer Zone	Jailwara	Revenue	Mandla	80	43	50.52	22	22	31.97
139	Buffer Zone	Jogisonrha	Revenue	Mandla	80	42	52.26	22	23	34.57
140	Buffer Zone	Karanjiya	Revenue	Mandla	80	46	47.13	22	22	46.78
141	Buffer Zone	Katanga	Revenue	Mandla	80	39	43.15	22	25	27.15
142	Buffer Zone	Khalodi	Revenue	Mandla	80	43	51.66	22	24	18.50
143	Buffer Zone	Khalodi Ryt	Revenue	Mandla	80	45	51.36	22	24	18.58
144	Buffer Zone	Khamhariya	Revenue	Mandla	80	55	8.73	22	17	55.00
145	Buffer Zone	Khatola	Revenue	Mandla	80	42	19.08	22	22	53.15
146	Buffer Zone	Kisli Ryt	Revenue	Mandla	80	44	54.64	22	19	17.26
147	Buffer Zone	Magdha	Revenue	Mandla	80	32	49.78	22	26	54.88
148	Buffer Zone	Mangaveli Mal	Revenue	Mandla	80	46	41.51	22	21	34.56

149	Buffer Zone	Mangaveli Ryt	Revenue	Mandla	80	45	53.89	22	21	29.84
150	Buffer Zone	Manjhipur	Revenue	Mandla	80	42	17.18	22	25	13.55
151	Buffer Zone	Manoharpur	Revenue	Mandla	80	44	31.37	22	17	21.39
152	Buffer Zone	Mohad	Revenue	Mandla	80	45	49.73	22	22	15.07
153	Buffer Zone	Mohgaon	Revenue	Mandla	80	37	2.31	22	25	17.30
154	Buffer Zone	Murkuta Ryt	Revenue	Mandla	80	57	24.77	22	18	23.94
155	Buffer Zone	Rajo Mal	Revenue	Mandla	80	46	21.97	22	19	22.97
156	Buffer Zone	Rajo Ryt	Revenue	Mandla	80	46	15.25	22	19	5.60
157	Buffer Zone	Saliwara	Revenue	Mandla	80	55	29.29	22	18	54.77
158	Buffer Zone	Sarhi	Revenue	Mandla	80	39	16.25	22	24	40.09
159	Buffer Zone	Shahpur	Revenue	Mandla	80	32	21.57	22	26	19.50
160	Buffer Zone	Sijhora	Revenue	Mandla	80	46	42.23	22	24	36.20
161	Buffer Zone	Taktua	Revenue	Mandla	80	39	11.95	22	25	3.33

**List of Villages of Other Division (within 2 km. periphery) Falling in
National Park and Phen WLS ESZ**

Sl. No.	Name of Division	Name of Village	Legal Status	District	Longitude			Latitude		
1	East Mandla	Maulasani Ryt	Revenue	Mandla	80	36	09.90	22	26	16.40
2	East Mandla	Mowala Mal	Revenue	Mandla	80	36	46.39	22	26	8.24
3	East Mandla	Majhgaon	Revenue	Mandla	80	59	37.56	22	25	58.01
4	East Mandla	Khudrahi	Forest Village	Mandla	80	57	8.42	22	24	16.01
5	East Mandla	Sathiya	Forest Village	Mandla	81	3	40.72	22	25	1.32
6	East Mandla	Orai	Forest Village	Mandla	81	1	49.51	22	25	26.82
7	East Mandla	Saida	Forest Village	Mandla	80	58	04.36	22	26	49.47
8	East Mandla	Surajpura	Forest Village	Mandla	80	56	54.58	22	25	52.59

ANNEXURE- VA

**Legal Status & Extent of Area (Revenue Area) within the Eco-sensitive Zones of
Kanha National Park and Phen WLS**

Sl. No.	Division	District	Range	Beat	Name of Village	Legal Status	Area (ha.)
1	Buffer Zone	Mandla	Khatia	Chhapri	Soutia	Revenue	346.000
2	Buffer Zone	Mandla	Khatia	Chhapri	Bodachhapri	Revenue	533.000

3	Buffer Zone	Mandla	Khatia	Khatia	Khatia	Revenue	700.000
4	Buffer Zone	Mandla	Khatia	Mocha	Mocha	Revenue	518.000
5	Buffer Zone	Mandla	Khatia	Mocha	Patpra	Revenue	296.000
6	Buffer Zone	Mandla	Khatia	Samaiya	Dhamangaon	Revenue	247.250
7	Buffer Zone	Mandla	Khatia	Batwar	Batwar	Revenue	384.000
8	Buffer Zone	Mandla	Khatia	Aroli	Kutwahi	Revenue	903.000
9	Buffer Zone	Mandla	Sijhora	Sijhora	Khaloundi Ryt	Revenue	478.350
10	Buffer Zone	Mandla	Sijhora	Sijhora	Sijhora	Revenue	490.140
11	Buffer Zone	Mandla	Sijhora	Sijhora	Karanjiya	Revenue	677.090
12	Buffer Zone	Mandla	Sijhora	Sijhora	Barkheda	Revenue	537.040
13	Buffer Zone	Mandla	Sijhora	Sijhora	Chouranga	Revenue	483.890
14	Buffer Zone	Mandla	Sijhora	Chatuakhar	Mohad	Revenue	417.320
15	Buffer Zone	Mandla	Sijhora	Chatuakhar	Bhimpuri Ryt	Revenue	412.520
16	Buffer Zone	Mandla	Sijhora	Chatuakhar	Atriya	Revenue	223.000
17	Buffer Zone	Mandla	Sijhora	Chatuakhar	Jailwara	Revenue	314.380
18	Buffer Zone	Mandla	Sijhora	Chatuakhar	Chatuakhar	Revenue	344.520
19	Buffer Zone	Mandla	Sijhora	Manoharpur	Kisli Ryt	Revenue	633.320
20	Buffer Zone	Mandla	Sijhora	Manoharpur	Manoharpur	Revenue	1054.710
21	Buffer Zone	Mandla	Sijhora	Manoharpur	Rajo Ryt	Revenue	287.000
22	Buffer Zone	Mandla	Sijhora	Manoharpur	Rajo Mal	Revenue	385.440
23	Buffer Zone	Mandla	Sijhora	Manoharpur	Mangaweli Ryt	Revenue	394.090
24	Buffer Zone	Mandla	Sijhora	Manoharpur	Dharamपुर Ryt	Revenue	109.620
25	Buffer Zone	Mandla	Sijhora	Manoharpur	Dharamपुर Mal	Revenue	479.510
26	Buffer Zone	Mandla	Sijhora	Manoharpur	Mangaweli Mal	Revenue	344.420
27	Buffer Zone	Mandla	Sijhora	Manoharpur	Birsa	Revenue	359.470
28	Buffer Zone	Mandla	Sijhora	Sarhi	Taktaoa	Revenue	460.130
29	Buffer Zone	Mandla	Sijhora	Manjhipur	Khatola	Revenue	311.760
30	Buffer Zone	Mandla	Sijhora	Manjhipur	Jogisoda	Revenue	230.970
31	Buffer Zone	Mandla	Sijhora	Manjhipur	Manjhipur	Revenue	766.820
32	Buffer Zone	Mandla	Sijhora	Manjhipur	Katanga	Revenue	219.760
33	Buffer Zone	Mandla	Sijhora	Manjhipur	Sarhi	Revenue	291.340
34	Buffer Zone	Mandla	Sijhora	Manjhipur	Chandia Ryt	Revenue	374.950
35	Buffer Zone	Mandla	Sijhora	Katangi	Mohgaon	Revenue	70.010
36	Buffer Zone	Mandla	Sijhora	Katangi	Magdha	Revenue	195.740
37	Buffer Zone	Mandla	Sijhora	Katangi	Sahpur	Revenue	253.710
38	Buffer Zone	Mandla	Motianala	Narharganj	Narharganj	Revenue	373.060
39	Buffer Zone	Mandla	Motianala	Narharganj	Newsa	Revenue	506.230

40	Buffer Zone	Mandla	Motianala	Narharganj	Lalpur	Revenue	246.660
41	Buffer Zone	Mandla	Motianala	Narharganj	Bhapsa	Revenue	230.190
42	Buffer Zone	Mandla	Motianala	Motinala	Motinala	Revenue	386.080
43	Buffer Zone	Mandla	Motianala	Murkuta	Murkuta Ryt	Revenue	256.010
44	Buffer Zone	Mandla	Motianala	Murkuta	Indri Ryt	Revenue	549.490
45	Buffer Zone	Mandla	Motianala	Murkuta	Chandgaon Ryt	Revenue	635.350
46	Buffer Zone	Mandla	Motianala	Murkuta	Karanjiya (Khamriya)	Revenue	275.950
47	Buffer Zone	Mandla	Motianala	Murkuta	Saliwada Ryt	Revenue	192.010
48	Buffer Zone	Mandla	Motianala	Murkuta	Khaloundi	Revenue	289.530
49	Buffer Zone	Mandla	Motianala	Murkuta	Kikra	Revenue	162.270
50	Buffer Zone	Mandla	Motianala	Murkuta	Margaon	Revenue	230.610
51	Buffer Zone	Mandla	Motianala	Murkuta	Bhalapuri	Revenue	289.750
52	Buffer Zone	Mandla	Motianala	Mangli	Bhimdongri	Revenue	597.130
53	Buffer Zone	Balaghat	Garhi	Amatola	Koylikhapa	Revenue	1277.290
54	Buffer Zone	Balaghat	Garhi	Amatola	Alna	Revenue	786.150
55	Buffer Zone	Balaghat	Garhi	Garhi	Garhi	Revenue	996.160
56	Buffer Zone	Balaghat	Garhi	Garhi	Bhalapuri	Revenue	347.570
57	Buffer Zone	Balaghat	Garhi	Garhi	Balgaon (Hirapur)	Revenue	340.590
58	Buffer Zone	Balaghat	Garhi	Garhi	Khalondi (Nawalpur)	Revenue	101.200
59	Buffer Zone	Balaghat	Garhi	Garhi	Mana	Revenue	464.350
60	Buffer Zone	Balaghat	Garhi	Garhi	Khirsipar	Revenue	284.120
61	Buffer Zone	Balaghat	Garhi	Garhi	Sijora	Revenue	630.990
62	Buffer Zone	Balaghat	Garhi	Garhi	Niwas	Revenue	90.750
63	Buffer Zone	Balaghat	Garhi	Garhi	Ramhepur	Revenue	446.450
64	Buffer Zone	Balaghat	Garhi	Garhi	Khajra	Revenue	730.410
65	Buffer Zone	Balaghat	Garhi	Garhi	Komo	Revenue	313.020
66	Buffer Zone	Balaghat	Garhi	Garhi	Baijalpur	Revenue	330.210
67	Buffer Zone	Balaghat	Garhi	Garhi	Lapti	Revenue	317.260
68	Buffer Zone	Balaghat	Garhi	Arandi	Kukarra	Revenue	1449.220
69	Buffer Zone	Balaghat	Garhi	Arandi	Kugaon	Revenue	431.650
70	Buffer Zone	Balaghat	Garhi	Arandi	Arandi	Revenue	408.190
71	Buffer Zone	Balaghat	Garhi	Arandi	Pondi	Revenue	408.180
72	Buffer Zone	Balaghat	Garhi	Arandi	Agantara	Revenue	513.930
73	Buffer Zone	Balaghat	Garhi	Arandi	Boda Ryt	Revenue	254.040
74	Buffer Zone	Balaghat	Garhi	Arandi	Boda Mal	Revenue	477.850
75	Buffer Zone	Balaghat	Garhi	Parsamau	Parsamau	Revenue	983.190
76	Buffer Zone	Balaghat	Garhi	Parsamau	Atarchuha	Revenue	335.870

77	Buffer Zone	Balaghat	Garhi	Parsamau	Murenda	Revenue	254.230
78	Buffer Zone	Balaghat	Garhi	Hatta	Chartola	Revenue	408.320
79	Buffer Zone	Balaghat	Garhi	Hatta	Pandutala	Revenue	1426.780
80	Buffer Zone	Balaghat	Garhi	Hatta	Hatta	Revenue	940.460
81	Buffer Zone	Balaghat	Garhi	Amgahan	Amgahan	Revenue	339.520
82	Buffer Zone	Balaghat	Garhi	Amgahan	Dudwa	Revenue	617.870
83	Buffer Zone	Balaghat	Garhi	Amgahan	Sanjari	Revenue	822.360
84	Buffer Zone	Balaghat	Khapa	Gudma	Lagma	Revenue	758.370
85	Buffer Zone	Balaghat	Khapa	Gudma	Gudma	Revenue	223.710
86	Buffer Zone	Balaghat	Khapa	Gudma	Bhima	Revenue	472.060
87	Buffer Zone	Balaghat	Khapa	Gudma	Bharda	Revenue	193.650
88	Buffer Zone	Balaghat	Khapa	Bamhni	Mohagaon	Revenue	268.490
89	Buffer Zone	Balaghat	Khapa	Bamhni	Bamhani	Revenue	453.550
90	Buffer Zone	Balaghat	Khapa	Mowala	Muwala	Revenue	468.170
91	Buffer Zone	Balaghat	Khapa	Umardehi	Umardehi	Revenue	198.160
92	Buffer Zone	Balaghat	Khapa	Baihar	Rajma	Revenue	412.420
93	Buffer Zone	Balaghat	Khapa	Khapa	Kareli	Revenue	695.130
94	Buffer Zone	Balaghat	Khapa	Malkhedhi	Malkhedhi	Revenue	245.700
95	Buffer Zone	Balaghat	Khapa	Malkhedhi	Charegaon	Revenue	382.920
96	Buffer Zone	Balaghat	Khapa	Malkhedhi	Parsatola	Revenue	226.290
97	Buffer Zone	Balaghat	Khapa	Kumadehi	Kumadehi	Revenue	266.150
98	Buffer Zone	Balaghat	Khapa	Kumadehi	Kalegaon	Revenue	378.100
99	Buffer Zone	Balaghat	Khapa	Kumadehi	Parrapur	Revenue	242.720
100	Buffer Zone	Balaghat	Khapa	Kumadehi	Mohgaon	Revenue	209.300
101	Buffer Zone	Balaghat	Khapa	Kasmiri	Kasmiri	Revenue	297.970
102	Buffer Zone	Balaghat	Khapa	Kasmiri	Shaila	Revenue	309.990
103	Buffer Zone	Balaghat	Khapa	Kasmiri	Ghana	Revenue	224.810
104	Buffer Zone	Balaghat	Khapa	Kasmiri	Khapa	Revenue	455.970
105	Buffer Zone	Balaghat	Khapa	Sarekha	Sarekha	Revenue	591.570
106	Buffer Zone	Balaghat	Khapa	Sarekha	Jhulup	Revenue	388.050
107	Buffer Zone	Balaghat	Khapa	Sarekha	Narna	Revenue	720.600
108	Buffer Zone	Balaghat	Khapa	Sarekha	Dhanwar Ryt	Revenue	366.150
109	Buffer Zone	Balaghat	Khapa	Sarekha	Dhanwar Ryt	Revenue	264.510
110	Buffer Zone	Balaghat	Khapa	Sarekha	Bhilwani	Revenue	258.520
111	Buffer Zone	Balaghat	Samnapur	Hatban	Malumjhola	Revenue	256.120
112	Buffer Zone	Balaghat	Samnapur	Saraipatera-I	Devgaon	Revenue	352.050
113	Buffer Zone	Balaghat	Samnapur	Saraipatera-I	Bandania	Revenue	317.110
114	Buffer Zone	Balaghat	Samnapur	Saraipatera-II	Akalpur	Revenue	312.220
115	Buffer Zone	Balaghat	Samnapur	Pandrapani	Badgaon	Revenue	245.570
116	Buffer Zone	Balaghat	Samnapur	Pandrapani	Pandrapani	Revenue	333.910

117	Buffer Zone	Balaghat	Samnapur	Pandrapani	Jaisingtola	Revenue	194.280
118	Buffer Zone	Balaghat	Samnapur	Pandrapani	Katani	Revenue	445.220
119	Buffer Zone	Balaghat	Samnapur	Jairasi	Jairasi	Revenue	529.520
120	Buffer Zone	Balaghat	Samnapur	Samnapur	Samnapur	Revenue	390.010
121	Buffer Zone	Balaghat	Samnapur	Samnapur	Bhimlat	Revenue	444.230
122	Buffer Zone	Balaghat	Samnapur	Samnapur	Baherakhar	Revenue	303.640
123	Buffer Zone	Balaghat	Samnapur	Samnapur	Nikkum	Revenue	344.380
124	Buffer Zone	Balaghat	Samnapur	Samnapur	Bakiguda	Revenue	396.140
125	Buffer Zone	Balaghat	Samnapur	Samnapur	Basinkhar	Revenue	310.670
126	Buffer Zone	Balaghat	Samnapur	Samnapur	Balgaon	Revenue	193.200
			Total:				53618.070

Legal Status & Extent of Area (Revenue Area) of Other Division in the Eco-sensitive Zones of Kanha National Park and Phen WLS (Within the 2 Km. Periphery)

Sl. No.	Division	District	Range	Beat	Name of Village	Legal Status	Area (ha.)
1	East	Mandla	Jagmandal	Orai	Maulasani Ryt	Revenue	106.380
2	East	Mandla	Jagmandal	Muala	Mowala Mal	Revenue	177.280
3	East	Mandla	Motinala	Majhgaon	Majhgaon	Revenue	290.600
			Total:				574.260

ANNEXURE –VB

Legal Status & Extent of Area (PF/OA/Reserved Forest) within the Eco-Sensitive Zones of Kanha National Park and Phen WLS

Division	ESZ	Range	Beat	Compartment	Legal Status	Area (Ha.)
Buffer Zone	Kanha National Park	Garhi	Hatta	818	RF	302.846
Buffer Zone	Kanha National Park	Garhi	Hatta	819	RF	77.718
Buffer Zone	Kanha National Park	Garhi	Hatta	820	RF	22.640
Buffer Zone	Kanha National Park	Garhi	Hatta	821	RF	20.046
Buffer Zone	Kanha National Park	Garhi	Hatta	822	RF	162.389
Buffer Zone	Kanha National Park	Garhi	Hatta	823	RF	319.339
Buffer Zone	Kanha National Park	Garhi	Hatta	825	RF	300.381
Buffer Zone	Kanha National Park	Garhi	Aamgahan	824	RF	210.015
Buffer Zone	Kanha National Park	Garhi	Aamgahan	826	RF	214.291
Buffer Zone	Kanha National Park	Garhi	Aamgahan	827	RF	318.562
Buffer Zone	Kanha National Park	Garhi	Aamgahan	828	RF	270.855
Buffer Zone	Kanha National Park	Garhi	Khirsari	829	RF	322.602
Buffer Zone	Kanha National Park	Garhi	Khirsari	830	RF	309.083
Buffer Zone	Kanha National Park	Garhi	Khirsari	831	RF	609.442

Buffer Zone	Kanha National Park	Garhi	Khirsari	832	RF	201.782
Buffer Zone	Kanha National Park	Garhi	Ghuitola	833	RF	248.634
Buffer Zone	Kanha National Park	Garhi	Ghuitola	834	RF	415.296
Buffer Zone	Kanha National Park	Garhi	Ghuitola	835	RF	339.541
Buffer Zone	Kanha National Park	Garhi	Ghuitola	836	RF	329.345
Buffer Zone	Kanha National Park	Garhi	Ghuitola	837	RF	270.415
Buffer Zone	Kanha National Park	Garhi	Aarmi	838	RF	274.584
Buffer Zone	Kanha National Park	Garhi	Aarmi	839	RF	266.503
Buffer Zone	Kanha National Park	Garhi	Aarmi	840	RF	297.273
Buffer Zone	Kanha National Park	Garhi	Aarmi	851	RF	360.510
Buffer Zone	Kanha National Park	Garhi	Aarmi	849	RF	504.230
Buffer Zone	Kanha National Park	Garhi	Dhiri	841	RF	306.441
Buffer Zone	Kanha National Park	Garhi	Dhiri	844	RF	355.944
Buffer Zone	Kanha National Park	Garhi	Dhiri	848	RF	388.901
Buffer Zone	Kanha National Park	Garhi	Parsamau	842	RF	237.234
Buffer Zone	Kanha National Park	Garhi	Parsamau	843	RF	165.186
Buffer Zone	Kanha National Park	Garhi	Parsamau	845	RF	247.235
Buffer Zone	Kanha National Park	Garhi	Aamatola	846	RF	622.660
Buffer Zone	Kanha National Park	Garhi	Aamatola	847	RF	301.624
Buffer Zone	Kanha National Park	Garhi	Jaitpuri	850	RF	407.105
Buffer Zone	Kanha National Park	Garhi	Jaitpuri	852	RF	259.356
Buffer Zone	Kanha National Park	Garhi	Jaitpuri	853	RF	209.026
Buffer Zone	Kanha National Park	Garhi	Arandi	854	RF	209.163
Buffer Zone	Kanha National Park	Garhi	Arandi	855	RF	260.418
Buffer Zone	Kanha National Park	Garhi	Arandi	856	RF	206.340
Buffer Zone	Kanha National Park	Garhi	Arandi	858	RF	233.553
Buffer Zone	Kanha National Park	Garhi	Arandi	866	RF	74.667
Buffer Zone	Kanha National Park	Garhi	Arandi	879	RF	80.566
Buffer Zone	Kanha National Park	Garhi	Arandi	880	RF	205.668
Buffer Zone	Kanha National Park	Garhi	Arandi	881	RF	64.069
Buffer Zone	Kanha National Park	Garhi	Arandi	882	RF	42.509
Buffer Zone	Kanha National Park	Garhi	Arandi	883	RF	32.436
Buffer Zone	Kanha National Park	Garhi	Topla	859	RF	326.629
Buffer Zone	Kanha National Park	Garhi	Topla	860	RF	288.260
Buffer Zone	Kanha National Park	Garhi	Topla	861	RF	331.460
Buffer Zone	Kanha National Park	Garhi	Topla	862	RF	262.619
Buffer Zone	Kanha National Park	Garhi	Topla	863	RF	249.566
Buffer Zone	Kanha National Park	Garhi	Garhi	864	RF	289.814
Buffer Zone	Kanha National Park	Garhi	Garhi	865	RF	287.327
Buffer Zone	Kanha National Park	Garhi	Garhi	857	RF	398.498
Buffer Zone	Kanha National Park	Garhi	Aamatola	867	RF	82.857
Buffer Zone	Kanha National Park	Garhi	Aamatola	868	RF	21.998

Buffer Zone	Kanha National Park	Garhi	Aamatola	869	RF	62.945
Buffer Zone	Kanha National Park	Garhi	Parsamau	870	RF	51.902
Buffer Zone	Kanha National Park	Garhi	Parsamau	871	RF	9.930
Buffer Zone	Kanha National Park	Garhi	Parsamau	872	RF	7.080
Buffer Zone	Kanha National Park	Garhi	Parsamau	878	RF	62.945
Buffer Zone	Kanha National Park	Garhi	Aamgahan	873	RF	57.342
Buffer Zone	Kanha National Park	Garhi	Aamgahan	874	RF	168.915
Buffer Zone	Kanha National Park	Garhi	Aamgahan	875	RF	147.408
Buffer Zone	Kanha National Park	Garhi	Aamgahan	876	RF	29.706
Buffer Zone	Kanha National Park	Garhi	Aamgahan	877	RF	26.173
Buffer Zone	Kanha National Park	Garhi	Garhi	884	RF	20.336
Buffer Zone	Kanha National Park	Garhi	Garhi	885	RF	114.979
Buffer Zone	Kanha National Park	Garhi	Garhi	886	RF	101.784
Buffer Zone	Kanha National Park	Garhi	Garhi	887	RF	28.903
		Total (Garhi):				15307.799
Buffer Zone	Kanha National Park	Khapa	Gudma	1083	RF	202.004
Buffer Zone	Kanha National Park	Khapa	Gudma	1084	RF	59.091
Buffer Zone	Kanha National Park	Khapa	Gudma	1085	RF	27.940
Buffer Zone	Kanha National Park	Khapa	Gudma	1086	RF	33.078
Buffer Zone	Kanha National Park	Khapa	Gudma	1087	RF	72.419
Buffer Zone	Kanha National Park	Khapa	Movala	1088	RF	10.437
Buffer Zone	Kanha National Park	Khapa	Movala	1089	RF	5.780
Buffer Zone	Kanha National Park	Khapa	Movala	1090	RF	70.814
Buffer Zone	Kanha National Park	Khapa	Movala	1104	RF	395.820
Buffer Zone	Kanha National Park	Khapa	Umardehi	1091	RF	287.752
Buffer Zone	Kanha National Park	Khapa	Umardehi	1092	RF	250.177
Buffer Zone	Kanha National Park	Khapa	Baihar	1093	RF	170.852
Buffer Zone	Kanha National Park	Khapa	Baihar	1094	RF	436.361
Buffer Zone	Kanha National Park	Khapa	Baihar	1095	RF	223.969
Buffer Zone	Kanha National Park	Khapa	Baihar	1096	RF	209.629
Buffer Zone	Kanha National Park	Khapa	Baihar	1097	RF	110.208
Buffer Zone	Kanha National Park	Khapa	Umardehi	1098	RF	60.376
Buffer Zone	Kanha National Park	Khapa	Umardehi	1099	RF	14.291
Buffer Zone	Kanha National Park	Khapa	Bamhani	1100	RF	84.623
Buffer Zone	Kanha National Park	Khapa	Bamhani	1101	RF	15.575
Buffer Zone	Kanha National Park	Khapa	Bamhani	1105	RF	222.719
Buffer Zone	Kanha National Park	Khapa	Bamhani	1106	RF	274.561
Buffer Zone	Kanha National Park	Khapa	Khapa	1102	RF	15.703
Buffer Zone	Kanha National Park	Khapa	Khapa	1103	RF	36.960
Buffer Zone	Kanha National Park	Khapa	Khapa	1107	RF	477.428
Buffer Zone	Kanha National Park	Khapa	Khapa	1108	RF	325.477
Buffer Zone	Kanha National Park	Khapa	Malkhedhi	1109	RF	287.873

Buffer Zone	Kanha National Park	Khapa	Malkhedi	1110	RF	268.239
Buffer Zone	Kanha National Park	Khapa	Malkhedi	1112	RF	25.371
Buffer Zone	Kanha National Park	Khapa	Malkhedi	1113	RF	217.901
Buffer Zone	Kanha National Park	Khapa	Kumadehi	1111	RF	283.557
Buffer Zone	Kanha National Park	Khapa	Kumadehi	1118	RF	31.310
Buffer Zone	Kanha National Park	Khapa	Kumadehi	1119	RF	79.324
Buffer Zone	Kanha National Park	Khapa	Kumadehi	1120	RF	45.282
Buffer Zone	Kanha National Park	Khapa	Kumadehi	1121	RF	60.376
Buffer Zone	Kanha National Park	Khapa	Kashmiri	1114	RF	340.421
Buffer Zone	Kanha National Park	Khapa	Kashmiri	1115	RF	273.621
Buffer Zone	Kanha National Park	Khapa	Kashmiri	1116	RF	22.891
Buffer Zone	Kanha National Park	Khapa	Kashmiri	1117	RF	27.107
Buffer Zone	Kanha National Park	Khapa	Kashmiri	1123	RF	72.580
Buffer Zone	Kanha National Park	Khapa	Sarekha	1122	RF	21.196
Buffer Zone	Kanha National Park	Khapa	Sarekha	1124	RF	140.022
Buffer Zone	Kanha National Park	Khapa	Sarekha	1125	RF	8.510
Buffer Zone	Kanha National Park	Khapa	Sarekha	1126	RF	66.043
Buffer Zone	Kanha National Park	Khapa	Sarekha	1127	RF	2.797
Buffer Zone	Kanha National Park	Khapa	Sarekha	1128	RF	138.898
Buffer Zone	Kanha National Park	Khapa	Sarekha	1129	RF	29.369
Buffer Zone	Kanha National Park	Khapa	Sarekha	1130	RF	82.049
Buffer Zone	Kanha National Park	Khapa	Sarekha	1131	RF	319.184
		Total (Khapa):				6937.965
Buffer Zone	Kanha National Park	Khatia	Bhagpur	335	RF	552.000
Buffer Zone	Kanha National Park	Khatia	Bhagpur	349	RF	431.000
Buffer Zone	Kanha National Park	Khatia	Bhagpur	740	RF	310.030
Buffer Zone	Kanha National Park	Khatia	Samaiya	336	RF	382.400
Buffer Zone	Kanha National Park	Khatia	Samaiya	337	RF	356.900
Buffer Zone	Kanha National Park	Khatia	Samaiya	339	RF	342.000
Buffer Zone	Kanha National Park	Khatia	Khisi	338	RF	157.000
Buffer Zone	Kanha National Park	Khatia	Khisi	340	RF	290.200
Buffer Zone	Kanha National Park	Khatia	Khisi	341	RF	301.100
Buffer Zone	Kanha National Park	Khatia	Khisi	342	RF	412.800
Buffer Zone	Kanha National Park	Khatia	Aroli	343	RF	451.200
Buffer Zone	Kanha National Park	Khatia	Aroli	770	RF	187.000
Buffer Zone	Kanha National Park	Khatia	Aroli	771	RF	302.500
Buffer Zone	Kanha National Park	Khatia	Aroli	772	RF	287.400
Buffer Zone	Kanha National Park	Khatia	Aroli	O-2114	OA	6.100
Buffer Zone	Kanha National Park	Khatia	Aroli	O-2115	OA	4.050
Buffer Zone	Kanha National Park	Khatia	Batwar	344	RF	476.700
Buffer Zone	Kanha National Park	Khatia	Batwar	345	RF	494.100
Buffer Zone	Kanha National Park	Khatia	Batwar	765	RF	54.630

Buffer Zone	Kanha National Park	Khatia	Batwar	766	RF	14.180
Buffer Zone	Kanha National Park	Khatia	Batwar	O-2112	OA	4.180
Buffer Zone	Kanha National Park	Khatia	Batwar	O-2113	OA	17.990
Buffer Zone	Kanha National Park	Khatia	Chhapri	768	RF	84.400
Buffer Zone	Kanha National Park	Khatia	Chhapri	769	RF	15.880
Buffer Zone	Kanha National Park	Khatia	Chhapri	346	RF	405.500
Buffer Zone	Kanha National Park	Khatia	Chhapri	347	RF	415.200
Buffer Zone	Kanha National Park	Khatia	Khatia	348	RF	455.300
Buffer Zone	Kanha National Park	Khatia	Khatia	352	RF	407.100
Buffer Zone	Kanha National Park	Khatia	Khatia	796	RF	101.980
Buffer Zone	Kanha National Park	Khatia	Khatia	797	RF	172.200
Buffer Zone	Kanha National Park	Khatia	Khatia	798	RF	175.350
Buffer Zone	Kanha National Park	Khatia	Khatia	O-2126	OA	17.140
Buffer Zone	Kanha National Park	Khatia	Khatia	O-2127	OA	103.210
Buffer Zone	Kanha National Park	Khatia	Mocha	353	RF	219.300
Buffer Zone	Kanha National Park	Khatia	Mocha	354	RF	362.600
Buffer Zone	Kanha National Park	Khatia	Mocha	355	RF	348.000
Buffer Zone	Kanha National Park	Khatia	Mocha	767	RF	350.150
Buffer Zone	Kanha National Park	Khatia	Mocha	799	RF	132.990
Buffer Zone	Kanha National Park	Khatia	Mocha	800	RF	35.970
Buffer Zone	Kanha National Park	Khatia	Mocha	O-2128	OA	8.940
Buffer Zone	Kanha National Park	Khatia	Mocha	O-2129	OA	36.140
Buffer Zone	Kanha National Park	Khatia	Mocha	O-2130	OA	17.080
Buffer Zone	Kanha National Park	Khatia	Mocha	O-2131	OA	5.360
Buffer Zone	Kanha National Park	Khatia	Mocha	O-2132	OA	6.730
Buffer Zone	Kanha National Park	Khatia	Mocha	O-2120	OA	117.270
Buffer Zone	Kanha National Park	Khatia	Mocha	O-2121	OA	12.190
Buffer Zone	Kanha National Park	Khatia	Chhapri	O-2116	OA	20.490
Buffer Zone	Kanha National Park	Khatia	Chhapri	O-2117	OA	9.690
Buffer Zone	Kanha National Park	Khatia	Chhapri	O-2118	OA	9.490
Buffer Zone	Kanha National Park	Khatia	Chhapri	O-2119	OA	19.930
Buffer Zone	Kanha National Park	Khatia	Chhapri	O-2122	OA	78.200
Buffer Zone	Kanha National Park	Khatia	Chhapri	O-2123	OA	3.810
Buffer Zone	Kanha National Park	Khatia	Chhapri	O-2124	OA	9.640
Buffer Zone	Kanha National Park	Khatia	Chhapri	O-2125	OA	22.890
		Total (Khatia):				10015.58
Buffer Zone	Kanha National Park	Motinala	Narharganj	1316	RF	125.100
Buffer Zone	Kanha National Park	Motinala	Narharganj	1317	RF	20.230
Buffer Zone	Kanha National Park	Motinala	Narharganj	1318	RF	19.020
Buffer Zone	Kanha National Park	Motinala	Narharganj	1319	RF	288.900
Buffer Zone	Kanha National Park	Motinala	Narharganj	1370	RF	252.100
Buffer Zone	Kanha National Park	Motinala	Narharganj	1371	RF	230.300

Buffer Zone	Kanha National Park	Motinala	Narharganj	1372	RF	226.600
Buffer Zone	Kanha National Park	Motinala	Malumjhola	1373	RF	191.800
Buffer Zone	Kanha National Park	Motinala	Malumjhola	1374	RF	273.600
Buffer Zone	Kanha National Park	Motinala	Malumjhola	1375	RF	189.400
Buffer Zone	Kanha National Park	Motinala	Malumjhola	1376	RF	225.400
Buffer Zone	Kanha National Park	Motinala	Malumjhola	1377	RF	307.200
Buffer Zone	Kanha National Park	Motinala	Malumjhola	1378	RF	272.800
Buffer Zone	Kanha National Park	Motinala	Malumjhola	1379	RF	375.500
Buffer Zone	Kanha National Park	Motinala	Malumjhola	1401	RF	333.500
Buffer Zone	Kanha National Park	Motinala	Malumjhola	1402	RF	374.700
Buffer Zone	Kanha National Park	Motinala	Baila	1380	RF	412.800
Buffer Zone	Kanha National Park	Motinala	Baila	1381	RF	468.600
Buffer Zone	Kanha National Park	Motinala	Baila	1382	RF	314.500
Buffer Zone	Kanha National Park	Motinala	Baila	1383	RF	252.100
Buffer Zone	Kanha National Park	Motinala	Baila	1384	RF	344.400
Buffer Zone	Kanha National Park	Motinala	Baila	1385	RF	255.000
Buffer Zone	Kanha National Park	Motinala	Baila	1386	RF	325.800
Buffer Zone	Kanha National Park	Motinala	Bhimori	1387	RF	484.800
Buffer Zone	Kanha National Park	Motinala	Bhimori	1388	RF	309.600
Buffer Zone	Kanha National Park	Motinala	Bhimori	1389	RF	363.000
Buffer Zone	Kanha National Park	Motinala	Bhimori	1390	RF	390.500
Buffer Zone	Kanha National Park	Motinala	Bhimori	1391	RF	411.600
Buffer Zone	Kanha National Park	Motinala	Bhimori	1392	RF	532.600
Buffer Zone	Kanha National Park	Motinala	Bhimori	1393	RF	518.800
Buffer Zone	Kanha National Park	Motinala	Bhimori	1394	RF	493.300
Buffer Zone	Kanha National Park	Motinala	Bhimori	1395	RF	301.000
Buffer Zone	Kanha National Park	Motinala	Bhimori	1397	RF	364.200
Buffer Zone	Kanha National Park	Motinala	Bhimori	1398	RF	580.700
Buffer Zone	Kanha National Park	Motinala	Mangli	1399	RF	175.600
Buffer Zone	Kanha National Park	Motinala	Mangli	1396	RF	357.300
Buffer Zone	Kanha National Park	Motinala	Mangli	1400	RF	392.100
Buffer Zone	Kanha National Park	Motinala	Mangli	O-2161	OA	21.310
Buffer Zone	Kanha National Park	Motinala	Murkuta	1404	RF	332.300
Buffer Zone	Kanha National Park	Motinala	Murkuta	1405	RF	368.600
Buffer Zone	Kanha National Park	Motinala	Murkuta	1406	RF	16.000
Buffer Zone	Kanha National Park	Motinala	Murkuta	1407	RF	82.800
Buffer Zone	Kanha National Park	Motinala	Murkuta	1408	RF	229.900
Buffer Zone	Kanha National Park	Motinala	Murkuta	1409	RF	12.600
Buffer Zone	Kanha National Park	Motinala	Murkuta	1410	RF	247.700
Buffer Zone	Kanha National Park	Motinala	Murkuta	1412	RF	58.200
Buffer Zone	Kanha National Park	Motinala	Murkuta	O-2156	OA	8.230
Buffer Zone	Kanha National Park	Motinala	Murkuta	O-2157	OA	48.470

Buffer Zone	Kanha National Park	Motinala	Murkuta	O-2158	OA	4.310
Buffer Zone	Kanha National Park	Motinala	Murkuta	O-2159	OA	16.310
Buffer Zone	Kanha National Park	Motinala	Murkuta	O-2160	OA	23.100
Buffer Zone	Kanha National Park	Motinala	Murkuta	O-2162	OA	24.650
Buffer Zone	Kanha National Park	Motinala	Kikra	1413	RF	308.000
Buffer Zone	Kanha National Park	Motinala	Kikra	1414	RF	142.800
Buffer Zone	Kanha National Park	Motinala	Kikra	1415	RF	165.100
Buffer Zone	Kanha National Park	Motinala	Kikra	1411	RF	307.600
Buffer Zone	Kanha National Park	Motinala	Motinala	1416	RF	199.100
Buffer Zone	Kanha National Park	Motinala	Motinala	1418	RF	189.800
Buffer Zone	Kanha National Park	Motinala	Motinala	1419	RF	211.200
Buffer Zone	Kanha National Park	Motinala	Narharganj	O-2065	OA	8.340
Buffer Zone	Kanha National Park	Motinala	Narharganj	O-2066	OA	9.210
Buffer Zone	Kanha National Park	Motinala	Narharganj	O-2067	OA	3.260
Buffer Zone	Kanha National Park	Motinala	Narharganj	O-2068	OA	3.710
Buffer Zone	Kanha National Park	Motinala	Narharganj	O-2069	OA	30.550
Buffer Zone	Kanha National Park	Motinala	Narharganj	O-2070	OA	73.620
Buffer Zone	Kanha National Park	Motinala	Narharganj	O-2071	OA	14.170
		Total (Motinala):				15096.69
Buffer Zone	Kanha National Park	Samnapur	Pandrapani	1055	RF	302.525
Buffer Zone	Kanha National Park	Samnapur	Pandrapani	1056	RF	484.458
Buffer Zone	Kanha National Park	Samnapur	Pandrapani	1074	RF	42.070
Buffer Zone	Kanha National Park	Samnapur	Pandrapani	1075	RF	39.501
Buffer Zone	Kanha National Park	Samnapur	Pandrapani	1076	RF	27.779
Buffer Zone	Kanha National Park	Samnapur	Saraipatera II	1058	RF	473.709
Buffer Zone	Kanha National Park	Samnapur	Saraipatera II	1059	RF	320.862
Buffer Zone	Kanha National Park	Samnapur	Saraipatera II	1069	RF	11.654
Buffer Zone	Kanha National Park	Samnapur	Hatban	1062	RF	236.202
Buffer Zone	Kanha National Park	Samnapur	Hatban	1063	RF	203.103
Buffer Zone	Kanha National Park	Samnapur	Hatban	1064	RF	251.275
Buffer Zone	Kanha National Park	Samnapur	Hatban	1065	RF	613.349
Buffer Zone	Kanha National Park	Samnapur	Hatban	P 1647	RF	56.250
Buffer Zone	Kanha National Park	Samnapur	Saraipatera I	1066	RF	64.800
Buffer Zone	Kanha National Park	Samnapur	Saraipatera I	1067	RF	17.870
Buffer Zone	Kanha National Park	Samnapur	Saraipatera I	1068	RF	6.992
Buffer Zone	Kanha National Park	Samnapur	Saraipatera I	P 1642	RF	35.780
Buffer Zone	Kanha National Park	Samnapur	Saraipatera I	P 1645	RF	11.250
Buffer Zone	Kanha National Park	Samnapur	Saraipatera I	1060	RF	417.239
Buffer Zone	Kanha National Park	Samnapur	Saraipatera I	1061	RF	540.934
Buffer Zone	Kanha National Park	Samnapur	Jairasi	1070	RF	88.156
Buffer Zone	Kanha National Park	Samnapur	Jairasi	1071	RF	464.342

Buffer Zone	Kanha National Park	Samnapur	Jairasi	1072	RF	196.223
Buffer Zone	Kanha National Park	Samnapur	Jairasi	1073	RF	40.786
Buffer Zone	Kanha National Park	Samnapur	Jairasi	1057	RF	324.364
Buffer Zone	Kanha National Park	Samnapur	Samnapur	1077	RF	18.305
Buffer Zone	Kanha National Park	Samnapur	Samnapur	1078	RF	34.363
Buffer Zone	Kanha National Park	Samnapur	Samnapur	1081	RF	32.115
Buffer Zone	Kanha National Park	Samnapur	Samnapur	1082	RF	36.640
Buffer Zone	Kanha National Park	Samnapur	Samnapur	P 1080	RF	77.170
Buffer Zone	Kanha National Park	Samnapur	Samnapur	P 1633	RF	14.060
		Total (Samnapur):				5484.126
Buffer Zone	Kanha National Park	Sijhora	Katangi	350	RF	381.200
Buffer Zone	Kanha National Park	Sijhora	Katangi	351	RF	432.600
Buffer Zone	Kanha National Park	Sijhora	Katangi	738	RF	127.190
Buffer Zone	Kanha National Park	Sijhora	Katangi	739	RF	135.770
Buffer Zone	Kanha National Park	Sijhora	Mohad II	1428	RF	54.000
Buffer Zone	Kanha National Park	Sijhora	Mohad II	1429	RF	14.100
Buffer Zone	Kanha National Park	Sijhora	Mohad II	1430	RF	271.200
Buffer Zone	Kanha National Park	Sijhora	Mohad II	1431	RF	198.000
Buffer Zone	Kanha National Park	Sijhora	Mohad II	1432	RF	101.200
Buffer Zone	Kanha National Park	Sijhora	Mohad II	1433	RF	58.000
Buffer Zone	Kanha National Park	Sijhora	Mohad II	1434	RF	196.400
Buffer Zone	Kanha National Park	Sijhora	Mohad II	1435	RF	89.700
Buffer Zone	Kanha National Park	Sijhora	Mohad II	O-2148	OA	4.830
Buffer Zone	Kanha National Park	Sijhora	Mohad II	O-2149	OA	12.640
Buffer Zone	Kanha National Park	Sijhora	Mohad II	O-2150	OA	2.180
Buffer Zone	Kanha National Park	Sijhora	Mohad II	O-2151	OA	7.130
Buffer Zone	Kanha National Park	Sijhora	Mohad II	O-2153	OA	35.790
Buffer Zone	Kanha National Park	Sijhora	Mohad II	O-2154	OA	1.660
Buffer Zone	Kanha National Park	Sijhora	Mohad I	1436	RF	97.400
Buffer Zone	Kanha National Park	Sijhora	Mohad I	1437	RF	132.300
Buffer Zone	Kanha National Park	Sijhora	Mohad I	1438	RF	214.100
Buffer Zone	Kanha National Park	Sijhora	Mohad I	1439	RF	98.300
Buffer Zone	Kanha National Park	Sijhora	Mohad I	1440	RF	378.100
Buffer Zone	Kanha National Park	Sijhora	Mohad I	1445	RF	12.000
Buffer Zone	Kanha National Park	Sijhora	Mohad I	O-2152	OA	120.870
Buffer Zone	Kanha National Park	Sijhora	Manjhipur	1441	RF	147.200
Buffer Zone	Kanha National Park	Sijhora	Manjhipur	1442	RF	216.000
Buffer Zone	Kanha National Park	Sijhora	Manjhipur	1443	RF	90.200
Buffer Zone	Kanha National Park	Sijhora	Manjhipur	1444	RF	253.300
Buffer Zone	Kanha National Park	Sijhora	Manjhipur	1536	RF	7.200
Buffer Zone	Kanha National Park	Sijhora	Manjhipur	1537	RF	204.000

Buffer Zone	Kanha National Park	Sijhora	Manjhipur	1541	RF	141.300
Buffer Zone	Kanha National Park	Sijhora	Manjhipur	1542	RF	160.400
Buffer Zone	Kanha National Park	Sijhora	Manjhipur	679 A	RF	77.900
Buffer Zone	Kanha National Park	Sijhora	Manjhipur	1465	RF	46.000
Buffer Zone	Kanha National Park	Sijhora	Manjhipur	O-2138	OA	3.230
Buffer Zone	Kanha National Park	Sijhora	Manjhipur	O-2141	OA	1.630
Buffer Zone	Kanha National Park	Sijhora	Manjhipur	O-2142	OA	10.520
Buffer Zone	Kanha National Park	Sijhora	Manjhipur	O-2143	OA	26.280
Buffer Zone	Kanha National Park	Sijhora	Manjhipur	O-2144	OA	15.740
Buffer Zone	Kanha National Park	Sijhora	Manjhipur	O-2145	OA	5.420
Buffer Zone	Kanha National Park	Sijhora	Sijhora	1446	RF	394.200
Buffer Zone	Kanha National Park	Sijhora	Sijhora	1462	RF	367.500
Buffer Zone	Kanha National Park	Sijhora	Sijhora	1463	RF	75.200
Buffer Zone	Kanha National Park	Sijhora	Ramhepur	1535	RF	283.400
Buffer Zone	Kanha National Park	Sijhora	Ramhepur	1538	RF	236.300
Buffer Zone	Kanha National Park	Sijhora	Ramhepur	1539	RF	401.400
Buffer Zone	Kanha National Park	Sijhora	Ramhepur	1540	RF	262.600
Buffer Zone	Kanha National Park	Sijhora	Ramhepur	1543	RF	178.400
Buffer Zone	Kanha National Park	Sijhora	Ranhepur	O-2135	OA	13.330
Buffer Zone	Kanha National Park	Sijhora	Ranhepur	O-2136	OA	9.450
Buffer Zone	Kanha National Park	Sijhora	Ranhepur	O-2137	OA	11.930
Buffer Zone	Kanha National Park	Sijhora	Katangi	O-2133	OA	8.210
Buffer Zone	Kanha National Park	Sijhora	Katangi	O-2134	OA	24.560
Buffer Zone	Kanha National Park	Sijhora	Katangi	O-2139	OA	14.890
Buffer Zone	Kanha National Park	Sijhora	Katangi	O-2140	OA	3.650
Buffer Zone	Kanha National Park	Sijhora	Sijhora	O-2146	OA	11.560
Buffer Zone	Kanha National Park	Sijhora	Sijhora	O-2147	OA	43.690
Buffer Zone	Kanha National Park	Sijhora	Sijhora	O-2155	OA	48.480
		Total (Sijhora):				6971.73
		Total (Buffer Zone):				59813.890

**Forest Areas of other Division Included in the Eco-Sensitive Zones of
Kanha National Park and Phen WLS (Within 2 Km. Periphery)**

Division	ESZ	Range	Beat	Compartment	Legal Status	Area (Ha.)
East Mandla	Kanha National Park	Jagmandal	Orai	736	RF	227.095
East Mandla	Kanha National Park	Jagmandal	Orai	737	RF	30.485
		Total (Jagmandal):				257.58
East Mandla	Kanha National Park	Bichhiya	Mowala	1544	RF	306.087
		Total (Bichhiya):				306.087

East Mandla	Kanha National Park	Motinala	Bichhiya	1466	RF	398.639
		Total (Motinala):				398.639
East	Phen WLS	Mawai	Majhgaon	1210	RF	320.581
East	Phen WLS	Mawai	Majhgaon	1211	RF	453.632
East	Phen WLS	Mawai	Majhgaon	1205	RF	268.737
East	Phen WLS	Mawai	Majhgaon	1204	RF	250.096
East	Phen WLS	Mawai	Khudrahi	1206	RF	242.908
East	Phen WLS	Mawai	Khudrahi	1209	RF	367.632
East	Phen WLS	Mawai	Khudrahi	1207	RF	195.848
East	Phen WLS	Mawai	Khudrahi	1208	RF	204.239
East	Phen WLS	Mawai	Orai	1202	RF	266.235
East	Phen WLS	Mawai	Orai	1203	RF	259.933
East	Phen WLS	Mawai	Orai	1198	RF	207.288
East	Phen WLS	Mawai	Orai	1199	RF	218.002
East	Phen WLS	Mawai	Orai	1195	RF	273.314
East	Phen WLS	Mawai	Orai	1196	RF	253.665
East	Phen WLS	Mawai	Orai	1197	RF	247.821
East	Phen WLS	Mawai	Rehngi	O-2108	OA	5.294
East	Phen WLS	Mawai	Rehngi	1200	RF	20.493
East	Phen WLS	Mawai	Rehngi	O-2110	OA	5.926
East	Phen WLS	Mawai	Rehngi	O-2109	OA	2.193
East	Phen WLS	Mawai	Rehngi	1201	RF	113.829
East	Phen WLS	Mawai	Sathiya	1341	RF	276.633
East	Phen WLS	Mawai	Sathiya	1347	RF	285.373
East	Phen WLS	Mawai	Sathiya	1343	RF	270.968
East	Phen WLS	Mawai	Sathiya	1338	RF	378.929
East	Phen WLS	Mawai	Sathiya	1339	RF	411.602
East	Phen WLS	Mawai	Sathiya	1344	RF	221.946
East	Phen WLS	Mawai	Sathiya	1345	RF	251.964
East	Phen WLS	Mawai	Sathiya	1348	RF	256.598
East	Phen WLS	Mawai	Sathiya	1346	RF	268.256
		Total (Mawai):				6799.935
		Total (East Mandla):				7762.241

Abstract of Eco-Sensitive Zone Area

Sl. No.	Name of the Division	Forest Area (Ha.)	Revenue Area (Ha.)	Total Area (Ha.)
1.	Buffer Zone (Kanha TR)	59813.890	53617.070	113430.960
2.	East Mandla (T)	7762.241	574.260	8336.501
	Total:	67576.131	54191.330	121767.461

ANNEXURE –VI**Performa of Action Taken Report:**

1. Number and date of meetings.
2. Minutes of the meetings: (mention noteworthy points. Attach minutes of the meeting as separate Annexure).
3. Status of preparation of nal Master Plan including Tourism Master Plan.
4. Summary of cases dealt with rectification of error apparent on face of land record (Eco-sensitive ne wise). Details may be attached as Annexure.
5. Summary of cases scrutinised for activities covered under the Environment Impact Assessment Notification, 2006 (Details may be attached as separate Annexure).
6. Summary of cases scrutinised for activities not covered under the Environment Impact Assessment Notification, 2006 (Details may be attached as separate Annexure).
7. Summary of complaints lodged under section 19 of the Environment (Protection) Act, 1986.
8. Any other matter of importance.