



भारत का राजपत्र The Gazette of India

सी.जी.-डी.एल.-अ.-23092020-221903
CG-DL-E-23092020-221903

असाधारण
EXTRAORDINARY

भाग II—खण्ड 3—उप-खण्ड (ii)
PART II—Section 3—Sub-section (ii)

प्राधिकार से प्रकाशित
PUBLISHED BY AUTHORITY

सं. 2888]

नई दिल्ली, मंगलवार, सितम्बर 22, 2020/भाद्र 31, 1942

No. 2888]

NEW DELHI, TUESDAY, SEPTEMBER 22, 2020/BHADRA 31, 1942

पर्यावरण, वन और जलवायु परिवर्तन मंत्रालय

अधिसूचना

नई दिल्ली, 22 सितम्बर, 2020

का.आ.3236(अ).—प्रारूप अधिसूचना भारत के राजपत्र, असाधारण में भारत सरकार के पर्यावरण, वन और जलवायु परिवर्तन मंत्रालय की अधिसूचना सं. का.आ. 795 (अ), तारीख 21 फरवरी, 2020, द्वारा प्रकाशित की गई थी जिसमें ऐसे सभी व्यक्तियों से, जिनकी उससे प्रभावित होने की संभावना थी, उस तारीख से, जिसको उक्त अधिसूचना को अन्तर्विष्ट करने वाले राजपत्र की प्रतियां जनता को उपलब्ध करा दी गई थीं, साठ दिन की अवधि के भीतर आक्षेप और सुझाव आमंत्रित किए गए थे;

और, उक्त प्रारूप अधिसूचना को अन्तर्विष्ट करने वाले राजपत्र की प्रतियां जनता को तारीख 21 फरवरी, 2020, को उपलब्ध करा दी गई थी;

और, उक्त प्रारूप अधिसूचना के प्रत्युत्तर में व्यक्तियों और पणधारियों से प्राप्त आक्षेपों और सुझावों पर मंत्रालय में विचार किया गया था;

और, कन्याकुमारी वन्यजीव अभयारण्य 402.395 वर्ग किलोमीटर के क्षेत्र में फैला हुआ है और तमिलनाडु राज्य में कन्याकुमारी जिले के अगस्थेश्वरम, थोवालई, कलकुलम और विलावंकोड तालुकों में स्थित है। अत्यधिक जैविक संभावना होने से, कन्याकुमारी वन संभाग के बड़े भाग को जी.ओ.(एमएस) सं. 128(ई एवं एफ) तारीख 20 नवम्बर, 2007 के द्वारा

कन्याकुमारी वन्यजीव अभयारण्य के रूप में घोषित किया गया था जिसके अन्तर्गत 402.395 वर्ग किलोमीटर क्षेत्र आता है;

और, हमारे देश में पश्चिमी घाट फूलों के लिए सबसे समृद्ध क्षेत्रों में से एक है जहां फूल पौधों की कम से कम 3500 प्रजातियों को उगाया जाता है जो भारत में फूल पौधों का 27% है; और यहां 58 स्थानिक जेनेरा हैं जिसमें 47 मोनोटायपिक है। अगस्थियमलई पहाड़ियों (अरियानकवु पास से अरालवईमोजी पास तक) में लगभग 189 स्थानिक प्रजातियाँ हैं और स्थानिक के जेनेटिक संसाधनों जैसे *पिपेर प्रजाति*, *गर्किनिया*, *इयगेनिया*, *इक्सोरा*, *हीप्टागे*, *कलामुस*, *अमुफोफाल्लुस* और *दीओस्कोरिया* हैं जबकि कन्याकुमारी वन्यजीव अभयारण्य की कुछ प्राकृतिक संपदा में स्थानिक औषधीय और लुसप्राय पौधे भी हैं;

और, अभयारण्य में महत्वपूर्ण वनस्पति करूवेलाम (*अकैशिया निलोटीका*), सीयाक्काई (*अकैशिया कोनसिन्ना*), परम्बाई (*अकैशिया फेरुगिनेया*), कट्टुमाराम (*अल्बिजिया फल्कटारिया*), चिलावागई (*अल्बिजिया ओडोरेटिसिमा*), वेलवागई (*अल्बिजिया प्रोसेरा*), वेक्कालि (*अनोगेइस्सस लतीफोलिया*), कोला नियिला या वेल्लाक्काडाम्बु (*अंथोकेफलुस केदम्बा*), मौंगिल (*बम्बुसा बंबोस*), कोन्डापनाई (*बेन्टिन्किया कोन्डापन्ना*), पेराम्बु (*कैलमस रोटंग*), कलाकई (*कैरिसा कारैंडस*), मूंगिल (*डेड्रोकेलामस स्ट्रिक्टस*), रुद्राक्षम (*एलायोकरपस ट्यूबरकुलैटस*), कोडापुली (गार्सिनिया कैबोगिया), कथादी (*ग्रेविया रोबुस्ता*), थैनुक्कु (*जिरोकारपस जैक्विनी*), अचा (*हार्डविकिया बिनाटा*), नाचारी (*हेमीडेसमस इंडिकस*), कोडुका पुली (*होलेरहेना एंटीडिसेटेरिका*), एवी (*होलोपेलिया इंटरग्रिफोलिया*), मारानेत्ती (*हाइडेनोकार्पस लौरिफोलिया*), वेंटिक (*लेगरोस्ट्रो लांसोप्लाटा*), इलुप्पई (*मधुका लैटीफोलिया*), मगलाम (*मिमुसोपस इलेंगी*), कट्टुजथिका (*मायरिस्टिका अट्टेनुआटा*), इरुली (*ओचलाण्ड्रा ट्रावेनकोरिका*), वेनगई (*पेटरोकारपस मारसुपियम*), सेन्चान्डनम (*पेटरोकार्पस सैन्टालिनस*), सैन्डानम (*सैन्टालम एल्बम*), नवल (*सिज़यम कुमिनी*), टिक (*टैक्टोना ग्रांडिस*), निरमारुधु (*टरमिनालिया अर्जुना*), करिमारुधु (*टरमिनालिया टेमेन्टोसा*), पलाई (*राइटिया टिनक्टेरिया*), एलांडई (*ज़िज़िफस मौरिटियाना*), आदि उपलब्ध हैं;

और, कन्याकुमारी वन्यजीव अभयारण्य पश्चिमी घाटों का भाग होने से यह प्रवासी पक्षियों की 14 प्रजातियों और मछलियों, सरीसृपों और उभयचरों सहित कम से कम स्तनपाइयों के 40 प्रकार, पक्षियों की लगभग 120 प्रजातियों सहित वन्यजीव में समृद्ध है। ऑर्किड की 62 प्रजातियों और फर्न की 91 प्रजातियों के अलावा यहां 2272 से अधिक फूलों के पौधे अभिलिखित हैं। अभयारण्य से अभिलिखित प्रमुख जीवजंतु एशियाई हाथी (*एलिफस मैक्सिमस*), गोल्डन सियार (*कैनिस ऑरियस*), मुंजक/ भारतीय मुंतजक (*मुंटियाकस मुंतजैक*), भारतीय तेंदुआ (*पैंथेरा पार्डस फुस्का*), सामान्य मुसंग (*पैराडाॅक्सुरस हर्मेफ्रोडिटस*), गौर (*बोस गौरस*), इंडियन क्रेस्टेड पारकुपाइन (*हिस्ट्रिक्स इंडिका*), भारतीय लोमड़ी (*वुलप्स बेंगालेंसिस*), भारतीय विशाल गिलहरी (*रतुफा इंडिका*), भारतीय ग्रे नेवला (*हर्पेस्टेस एडवर्ड्सी*), भारतीय माउस हिरण (*मोस्वीओला मेमिना*), भारतीय साही (*मैनिनस क्रासिकैडाटा*), भारतीय जंगली कुत्ता (*क्योन अल्पाइनस*), जंगल बिल्ली (*फेलिस चाउस*), लॉयन टेल्ड मैकाक (*मैकाका सिलेनस*), नीलगिरि लंगूर (*ट्राचिपिथेकस जोनी*), नीलगिरि मार्टेन (*मार्टेस गवात्किनी*), नीलगिरी ताहर (*हेमीट्रागस हाइलोक्रियस*), उत्तरी मैदानी भूरा लंगूर (*सेम्नोपिथेकस एंटेल्स*), रस्टी स्पॉटड कैट (*प्रियोनेलुरस रूबिगिनोसस*), सांभर हिरण (*रुसा यूनिकोलर*), स्लेंडर लोरिस (*लोरिस टार्डिग्रैडस*), रीछ (*मेलुरसस अर्सिनस अर्सिनस*), स्माल इंडियन मुसंग (*विवेरिकुला इंडिका*), धारीदार लकड़बग्घा (*हेयना हेयना*), रॉयल बेंगाल टाइगर (*पैंथेरा टाइग्रिस टाइग्रिस*), जंगली सूअर (*सूस स्क्रोफा*), आदि हैं; जबकि अभयारण्य के महत्वपूर्ण पक्षियों में एशियन ब्राउन फ्लाइकैचर (*मस्किपा डाउरिका*), एशियन फेयरी-ब्लूबर्ड (*इरेना पुएला*), एशियन कोएल (*यूडीनाइमिस स्कोलोपेकस*), एशियन पैराडाईस-फ्लाइकैचर (*टेरसिपोफोन पारडिसी*), ब्लैक-शोल्डर्ड काइड (*एलानस एक्सिलारिस*), ब्लू-विंगड पैराकिट (*सिट्राकुला कोलुम्बोइडेस*), चेंजेबल हॉक-ईगल (*निसाटस चिर्हैटस*), कॉमन फ्लैमबैक कठफोड़वा (*डिनोपियम ज्वानेंस*),

कोपर्समिथ बारबेट (*साइलोपोगोन हेमसेफालस*), क्रेस्टेड सरपेंट-ईगल (*स्पिलोर्निस चीला*), इमेरल्ड कबूतर (*चॉल्कोफस इंडिका*), एशियाई गोल्डन ओरियोल (*ओरियोलस ओरियोलस*), एशियाई स्पैरोवॉक (*एसिपिटर निसस*), ग्रेट इंडियन हॉर्नबिल (*बुसेरोस बाइकोर्निस*), ग्रेटर रैकेट-टेल्ड ड्रोंगो (*डिकरुरुस पैराडिसेस*), ग्रे जंगलफॉउल (*गैलस सोनरैटी*), इंडियन ट्रीपी (*डेंड्रोकिट्टा वेजुबुन्डा*), स्माल स्केलाई-बिल्ड ग्रीन वुडपिकर (*पिकस स्कैमाटस*), मालाबार ट्रोगोन (*हाक्टैक्टस फेसीसैटस*), नीलगिरी वुड-कबूतर (*कोलम्बा एल्फिन्स्टोनी*), पल्म-हेडेड पैराकीट (*सिट्टाकुला सिनोसेफाला*), स्कारलेट मिनीवेट (*पेरीक्रोकोटस स्पीसीओसस*), दक्षिणी पहाड़ी-मैना (*ग्रेकुला इंडिका*), वर्नल हैगिंग-पैरोट (*लोरिकुलस वर्नालिस*), आदि हैं;

और, कन्याकुमारी वन्यजीव अभयारण्य के महत्वपूर्ण इचथ्योफाउना, उभयचरों और सरीसृपों में कॉमर्सन ग्लासी पर्चलेट (*एंवेसिस कॉमर्सनी*), स्पॉटेड स्नेकहेड (*चन्ना पंक्टस*), विशाल डैनियो (*डैनियो एडक्विपिनैटस*), ऑरेंज क्रोमाइड (*एट्रोप्लस मैक्युलेटस*), सुकर मछली (*गर्रा मुलिया*), मोजाम्बिक टिलैपिया (*ओरियोक्रोमिस मोसाम्बिकस*), ब्लैक माशिर (*टोर खुदरी*), एशियन कॉमन टॉड (*दत्ताफ्रिनस मेलानोस्टिकटस*), भारतीय बैल/गोल्डन मेंढक (*होपलोब्राट्रैचस टाइगरिनस*), गुंथर मेंढक (*इंदिराना डिप्लोस्टिका*), गुंड लिपिंग मेंढक (*इंदिराना लेप्टोडैक्टाइलस*), ब्लैक टॉरेंट मेंढक (*मैक्सीक्रालस सैक्सीकोला*), पिक-थिग्ड टॉरेंट मेंढक (*मिक्रीसाइलस फिलोफिलस*), कालकाड रिकल्ड मेंढक (*नक्तिवट्रेचस वासंथि*), गोल्डन मेंढक (*राणा औरंतियाका*), बाइकोलोरेड/मालाबार मेंढक (*राणा कर्त्तिस*), कालाकाड ग्लाइडिंग मेंढक (*राकोफोरस कैल्केडेंसिस*), मालाबार ग्लाइडिंग मेंढक (*राकोफोरस मालाबैरिकस*), मारबल सैंड मेंढक (*स्फैरोथेका रोलाण्डे*), मालाबार टेल्ड कैसिलियन (*यूरेटीफलस मालाबैरिकस*), रेड कैसिलियन (*यूरेटुफलस औक्सीरस*), डुबोइस हिल मेंढक (*जैकैराना कैरालेंसिस*), सामान्य करैत (*बुन्यारस कैरुलेयस*), कॉमन ग्रीन फॉरिस्ट लिजार्ड (*कैलोटस कैलोटस*), भारतीय गिरगिट (*चमेलेओ ज़ेलेनिकस*), इंडियन डे गेको (*नेमास्पिस इंडिका*), मगर या मार्श मगरमच्छ (*क्रोकोडालस पैलुस्ट्रीस*), भारतीय तारा कछुआ (*गेचेलोन इलेगेंस*), अनामासा गेको (*हेमिडाटिलस एनामालेंसिस*), बैम्बू पिट वाइपर (*ट्राइमेरासुरस ग्रैमाइनस*), हॉरसेशू पिट वाइपर (*ट्रीमेरेसुरुस स्ट्रीगैटस*), रसल वाइपर (*दबोइया रुसेली*), चेकर्ड कीलबैक या एशियाटिक वॉटर स्नेक (*ज़ेनोक्रोपिस पिसलेटर*), आदि हैं;

और, अभयारण्य में पाए जाने वाले दुर्लभ, लुप्तप्राय और संकटापन्न प्रजातियां सेज-लिब्ड एलैंगियम (*अलांगिउम सल्विफोलियम*), बेगोनिया (*बेगोनिया कोर्डीफोल्लिया*), रैट्टलेपोड (*क्रोटोरिया स्काबरा*), करापु तेकेल (*देरिस बेंथमि*), मुंराई मारबल ट्री (*इलाइओकारपुस मुंरोइ.*), हेयदोतिस (*हेदयोतीस इयालुअटा*), अथोक (*पोल्याल्लिया रूफेंसिस*), वात्रीला क्रीपर (*वनिल्ला विघटियाना*), (*अक्राथेरा ग्रैंडिफ्लोरा*), (*एक्टिनोडाफेने लान्टा*), (*एनाकोलोसा डेंसिफ्लोरा* (*सेरोपेगिया पुसिला*), (*इम्पेटिनस नियो-बरनेसी*), (*इम्पेटिनस नीलगिरिका*), (*मेमेकोलीन फ्लेवेसेंस*), (*नोथोपेगिया ऑरियो-फुलवी*), (*सिचोट्रिया ग्लोबिसेफाला*), (*एपोरोसा लिंग्लेयाना*), (*आरेंगा वाइटी*), (*बेंटिनकिया कोंडापना*), (*एलाओकार्पस वेन्स्टस*), (*सैटेलम एल्बम*), नीलगिरि तहर (*हेमित्रगुस हिलेओक्रिस*), लॉयन टेल्ड मैकाक (*मकाका सिलेनस*), रेड स्लेंडर लोरिस (*लोरिस टार्डिग्रेडस*), एशियन हाथी (*एलेफास मैक्सिमस*), ढोल (*कुऑन अल्पाइनस*), रॉयल बंगाल टाइगर (*पैंथरा टाइग्रिस टाइग्रिस*), इंडियन पेंगोलिन या स्केल एंटीटेर (*मैनिस क्रसिकाउडाटा*), आदि हैं। जबकि अभयारण्य में स्थानिक प्रजातियां अगलैया बारबेरी, बैट्राचोस्टोमस मोनीलिगेर, अटलांटिया विघटी, कोलोकैलिया यूनिकोलर, बायोफिटम इंटरमीडिम, डेंड्रोसिट्टा लुकोग्रेस्ट्रा, बायोफिटम लॉगीब्राक्टेटम, हरपैक्टेस फैसियाटस, ब्रासोफिलम टेट्रांडम, लोले इंडिका, कैथियम नेलिघेरेंसे, लोंचुरा केलारथी, सिन्नमोमम ट्रावांकोरियम, मेगालैमा रुबरीकैपिला, सिम्बोपोगोन पोलीनौरस, सिम्बोपोगोन पोलीनौरस, मेगालैमा विरिडिस, सिम्बोपोगोन ट्रावोनकोरेंसिस, मियोफोनस होर्सीफिल्डी, डेरिस बेंथेमी, नेक्टारिनिया लोटेनिया, डिडीमोकार्पस रेपेंस, नेक्टारिनिया मिनिमा, युगेनिया कैलाकैडेंसिस, ओसिसेरोस ग्रिसेअस, युगेनिया सिंगमपटियाना, पोमाटोरफिनस होर्सीफिल्डी, युफोरबिया वजरावेलुई, सिट्टाकुला कोलुम्बोईडेस, गोरडोनिया ओबटस, पिक्रोनोटस प्रिओसेफालस, हेडियोटिस युलाटा, रोपोसिचला आटरिसेप्स, होमालियम जैनी, आदि उपलब्ध हैं;

और, कन्याकुमारी वन्यजीव अभयारण्य के चारों ओर के क्षेत्र को, जिसका विस्तार और सीमाएं पारिस्थितिकी पर्यावरणीय से पारिस्थितिकी संवेदी जोन के रूप में पैरा 1 में विनिर्दिष्ट हैं, जैव विविधता की दृष्टि सुरक्षित और संरक्षित करना और उक्त पारिस्थितिकी संवेदी जोन में उद्योगों या उद्योगों के वर्गों के प्रचालन और प्रसंस्करण करने को प्रतिषिद्ध करना आवश्यक है;

अतः, अब, केन्द्रीय सरकार, पर्यावरण (संरक्षण) नियम, 1986 के नियम 5 के उपनियम (3) के साथ पठित पर्यावरण (संरक्षण) अधिनियम, 1986 (1986 का 29) (जिसे इस अधिसूचना में इसके पश्चात् पर्यावरण अधिनियम कहा गया है) की धारा 3 की उपधारा (1) और उपधारा (2) के खंड (v) और खंड (xiv) तथा धारा 3 की उपधारा (3) द्वारा प्रदत्त शक्तियों का प्रयोग करते हुए, तमिलनाडु राज्य के कन्याकुमारी जिला के कन्याकुमारी वन्यजीव अभयारण्य की सीमा के चारों ओर 0 (शून्य) से 3.0 किलोमीटर तक विस्तारित क्षेत्र को कन्याकुमारी वन्यजीव अभयारण्य के पारिस्थितिकी संवेदी जोन (जिसे इसमें इसके पश्चात् पारिस्थितिकी संवेदी जोन कहा गया है) के रूप में अधिसूचित करती है, जिसका ब्यौरे निम्नानुसार है, अर्थात् :-

1. पारिस्थितिकी संवेदी जोन का विस्तार और सीमाएं.- (1) पारिस्थितिकी संवेदी जोन का विस्तार कन्याकुमारी वन्यजीव अभयारण्य की सीमा के चारों ओर 0 (शून्य) से 3.0 किलोमीटर तक है और पारिस्थितिकी संवेदी जोन का क्षेत्रफल 117.7772 वर्ग किलोमीटर है। पारिस्थितिकी संवेदी जोन का विस्तार संरक्षित क्षेत्र की विभिन्न दिशाओं में नीचे दिया गया है:-

दिशा	अधिकतम विस्तार (किलोमीटर)
उत्तर	0
उत्तर-पूर्व	0
पूर्व	1.0
दक्षिण-पूर्व	1.0
दक्षिण	3.0
दक्षिण-पश्चिम	1.25
पश्चिम	2.8
उत्तर-पश्चिम	0

पारिस्थितिकी संवेदी जोन का शून्य विस्तार कन्याकुमारी वन्यजीव अभयारण्य की उत्तर, उत्तर-पूर्व और पूर्व दिशाओं में कलाक्कड मुंदनथुरई बाघ रिज़र्व की सीमा के कारण है। उसी प्रकार, पारिस्थितिकी संवेदी जोन का विस्तार पश्चिम और उत्तर-पश्चिम में शून्य है क्योंकि यह केरल राज्य के नेय्यार वन्यजीव अभयारण्य सीमा है। दक्षिण में, यह पोईगईमलई रिज़र्व वन के साथ शून्य है।

(2) कन्याकुमारी वन्यजीव अभयारण्य और इसके पारिस्थितिकी संवेदी जोन की सीमा का वर्णन **उपाबंध-I** के रूप में उपाबद्ध है।

(3) सीमा विवरण और अक्षांश और देशांतर के साथ पारिस्थितिकी संवेदी जोन का सीमांकन करते हुए कन्याकुमारी वन्यजीव अभयारण्य का मानचित्र **उपाबंध-IIक, उपाबंध-IIख, उपाबंध-IIग और उपाबंध-IIघ** के रूप में उपाबद्ध है।

(4) कन्याकुमारी वन्यजीव अभयारण्य की सीमा और पारिस्थितिकी संवेदी जोन के भू-निर्देशांकों की सूची **उपाबंध-III** के सारणी क और सारणी ख में दी गई है।

(5) मुख्य बिंदुओं के भू-निर्देशांकों के साथ पारिस्थितिकी संवेदी जोन के अंतर्गत आने वाले ग्रामों की सूची उपाबंध-IV के रूप में उपाबद्ध है।

2. पारिस्थितिकी संवेदी जोन के लिए आंचलिक महायोजना— (1) राज्य सरकार, पारिस्थितिकी संवेदी जोन के प्रयोजनों के लिए राजपत्र में इस अधिसूचना के प्रकाशन की तारीख से दो वर्ष की अवधि के भीतर, स्थानीय व्यक्तियों के परामर्श से और राज्य के सक्षम प्राधिकारी के अनुमोदन के लिए इस अधिसूचना में दिए गए अनुबंधों का पालन करते हुए आंचलिक महायोजना तैयार करेगी।

(2) राज्य सरकार द्वारा पारिस्थितिकी संवेदी जोन के लिए आंचलिक महायोजना ऐसी रीति से जो इस अधिसूचना में विनिर्दिष्ट किए गए हैं, के अनुसार तथा सुसंगत केंद्रीय और राज्य विधियों के अनुरूप और केंद्रीय सरकार द्वारा जारी मार्गनिर्देशों, यदि कोई हों, द्वारा तैयार होगी।

(3) आंचलिक महायोजना, उक्त योजना में पारिस्थितिकी और पर्यावरणीय बातों को समाकलित करने के लिए राज्य सरकार के निम्नलिखित विभागों के परामर्श से तैयार होगी:-

- (i) पर्यावरण;
- (ii) वन और वन्यजीव;
- (iii) कृषि;
- (iv) राजस्व;
- (v) शहरी विकास;
- (vi) पर्यटन;
- (vii) ग्रामीण विकास;
- (viii) सिंचाई और बाढ़ नियंत्रण;
- (ix) नगरपालिका;
- (x) पंचायती राज; और
- (xi) लोक निर्माण विभाग।

(4) आंचलिक महायोजना अनुमोदित विद्यमान भू-उपयोग, अवसंरचना और क्रियाकलापों पर कोई निर्बंधन अधिरोपित नहीं करेगी जब तक कि इस अधिसूचना में इस प्रकार विनिर्दिष्ट न हो और आंचलिक महायोजना सभी अवसंरचना और क्रियाकलापों में, जो अधिक दक्षता और पारिस्थितिकी अनुकूल हों, का संवर्धन करेगी।

(5) आंचलिक महायोजना में अनाच्छादित क्षेत्रों के जीर्णोद्धार, विद्यमान जल निकायों के संरक्षण, आवाह क्षेत्रों के प्रबंधन, जल-संभरों के प्रबंधन, भूतल जल के प्रबंधन, मृदा और नमी संरक्षण, स्थानीय समुदायों की आवश्यकताओं तथा पारिस्थितिकी और पर्यावरण से संबंधित ऐसे अन्य पहलुओं, जिन पर ध्यान देना आवश्यक है, के लिए उपबंध होंगे।

(6) आंचलिक महायोजना विद्यमान और प्रस्तावित भूमि उपयोग विशेषताओं के व्यौरों से अनुसमर्थित मानचित्रों के साथ सभी विद्यमान पूजा स्थलों, ग्रामों और नगरीय बस्तियों, वनों के प्रकार और किस्मों, कृषि क्षेत्रों, ऊपजाऊ भूमि, हरित क्षेत्र जैसे उद्यान और उसी प्रकार के स्थान, उद्यान कृषि क्षेत्र, फलोउद्यान, झीलों और अन्य जल निकायों का अभ्यंकन करेगी।

(7) आंचलिक महायोजना पारिस्थितिकी संवेदी जोन में विकास को विनियमित करेगी और सारणी में सूचीबद्ध पैरा-4 में प्रतिषिद्ध और विनियमित क्रियाकलापों का अनुपालन करेगी और स्थानीय समुदायों की जीविका को सुरक्षित करने के लिए पारिस्थितिकी अनुकूल विकास को सुनिश्चित और उसकी अभिवृद्धि भी करेगी।

(8) आंचलिक महायोजना प्रादेशिक विकास योजना की सह विस्तारी होगी।

(9) इस प्रकार अनुमोदित आंचलिक महायोजना इस अधिसूचना के उपबंधों के अनुसार निगरानी के अपने कृत्यों को करने के लिए निगरानी के लिए एक संदर्भ दस्तावेज तैयार करेगी।

3. राज्य सरकार द्वारा किए जाने वाले उपाय.- राज्य सरकार इस अधिसूचना के उपबंधों को प्रभावी करने के लिए निम्नलिखित उपाय करेगी, अर्थात्:-

(1) भू-उपयोग.- (क) पारिस्थितिकी संवेदी जोन में वनों, उद्यान कृषि क्षेत्रों, कृषि क्षेत्रों, मनोरंजन के प्रयोजनों के लिए चिन्हित किए गए पार्कों और खुले स्थानों का वाणिज्यिक या आवासीय या औद्योगिक संबद्ध विकास क्रियाकलापों के लिए उपयोग या संपरिवर्तन नहीं होगा:

परंतु यह कि पारिस्थितिकी संवेदी जोन के भीतर भाग (क) में विनिर्दिष्ट प्रयोजनों से भिन्न प्रयोजन के लिए कृषि और अन्य भूमि का संपरिवर्तन निगरानी समिति की सिफारिश पर और यथा लागू और क्षेत्रीय नगर योजना अधिनियम और केन्द्रीय सरकार या राज्य सरकार के अन्य नियमों तथा विनियमों के अधीन सक्षम प्राधिकारी के पूर्व अनुमोदन से, और इस अधिसूचना के उपबंधों द्वारा स्थानीय निवासियों की निम्नलिखित आवासीय आवश्यकताओं को पूरा करने के लिए अनुज्ञात किया जाएगा, जैसे:-

- (i) विद्यमान सड़कों को चौड़ा करना और उन्हें सुदृढ़ करना तथा नई सड़कों का संनिर्माण;
- (ii) बुनियादी ढांचों और नागरिक सुविधाओं का संनिर्माण और नवीकरण;
- (iii) प्रदूषण उत्पन्न न करने वाले लघु उद्योग;
- (iv) कुटीर उद्योगों जिनके अंतर्गत ग्रामीण उद्योग भी हैं; सुविधाजनक भण्डार और स्थानीय सुविधाएं सहायक पारिस्थितिकी पर्यटन जिसके अन्तर्गत गृह वास सम्मिलित है; और
- (v) पैरा 4 के अधीन दिए गए संबर्धित क्रियाकलाप:

परंतु यह और कि प्रादेशिक नगर योजना अधिनियम और राज्य सरकार के अन्य नियमों और विनियमों के अधीन सक्षम प्राधिकारी के पूर्व अनुमोदन और संविधान के अनुच्छेद 244 के उपबंधों या तत्समय प्रवृत्त विधि के उपबंधों के अनुपालन के बिना, जिसके अन्तर्गत अनुसूचित जनजाति और अन्य परंपरागत वन निवासी (वन अधिकारों की मान्यता) अधिनियम, 2006 (2007 का 2) भी है, वाणिज्यिक या औद्योगिक विकास क्रियाकलापों के लिए जनजातीय भूमि का उपयोग अनुज्ञात नहीं होगा:

परंतु यह और भी कि पारिस्थितिकी संवेदी जोन के भीतर भू-अभिलेखों में उपसंजात कोई गलती, निगरानी समिति के विचार प्राप्त करने के पश्चात् राज्य सरकार द्वारा प्रत्येक मामले में एक बार ठीक होगी और उक्त गलती के सुधार की सूचना केंद्रीय सरकार के पर्यावरण, वन और जलवायु परिवर्तन मंत्रालय को दी जाएगी:

परंतु यह और भी कि गलती के संशोधन में इस उप पैरा के अधीन यथा उपबंधित के सिवाय किसी भी दशा में भू-उपयोग का परिवर्तन सम्मिलित नहीं होगा।

(ख) वनीकरण तथा वास जीर्णोद्धार क्रियाकलापों सहित अनप्रयुक्त या अनुत्पादक कृषि क्षेत्रों में पुनः वनीकरण करने के प्रयास किए जाएंगे।

(2) **प्राकृतिक जल के स्रोतों.-** आंचलिक महायोजना में सभी प्राकृतिक जल स्रोतों के आवाह क्षेत्रों की पहचान की जाएगी और उनके संरक्षण और नवीकरण के लिए योजना सम्मिलित होगी और राज्य सरकार द्वारा ऐसे क्षेत्रों पर या उनके निकट विकास क्रियाकलाप प्रतिषिद्ध करने के बारे में जो ऐसे क्षेत्रों के लिए अहितकर हो ऐसी रीति से मार्गदर्शक सिद्धांत तैयार किए जाएंगे।

(3) **पर्यटन या पारिस्थितिकी पर्यटन.-** (क) पारिस्थितिकी संवेदी जोन के भीतर सभी नए पारिस्थितिकी पर्यटन क्रियाकलाप या विद्यमान पर्यटन क्रियाकलापों का विस्तार पर्यटन महायोजना के अनुसार पारिस्थितिकी संवेदी जोन के लिए होगा।

(ख) पारिस्थितिकी पर्यटन महायोजना राज्य पर्यटन विभाग द्वारा राज्य पर्यावरण और वन विभाग के परामर्श से तैयार होगी।

(ग) पर्यटन महायोजना आंचलिक महायोजना के एक घटक के रूप में होगी।

(घ) पर्यटन महायोजना पारिस्थितिकी संवेदी जोन की वहन क्षमता के आधार पर तैयार की जाएगी।

(ङ) पारिस्थितिकी पर्यटन संबंधी क्रियाकलाप निम्नानुसार विनियमित होंगे, अर्थात्:-

(i) संरक्षित क्षेत्र की सीमा से एक किलोमीटर के भीतर या पारिस्थितिकी संवेदी जोन के विस्तार तक, इनमें जो भी निकट है, नये वाणिज्यिक होटल और रिजॉर्ट के सन्निर्माण अनुज्ञात नहीं होंगे:

परंतु, यह कि संरक्षित क्षेत्र की सीमा से एक किलोमीटर की दूरी से परे पारिस्थितिकी संवेदी जोन के विस्तार तक होटलों और रिजॉर्ट का स्थापना केवल पूर्व परिभाषित और नामनिर्दिष्ट क्षेत्रों में पर्यटन महायोजना के अनुसार पारिस्थितिकी पर्यटन सुविधाओं के लिए ही अनुज्ञात होगा;

(ii) पारिस्थितिकी संवेदी जोन के भीतर नए पर्यटन क्रियाकलापों या विद्यमान पर्यटन क्रियाकलापों का विस्तार केंद्रीय सरकार के पर्यावरण, वन और जलवायु परिवर्तन मंत्रालय के मार्गदर्शक सिद्धांतों के द्वारा तथा राष्ट्रीय व्याघ्र संरक्षण प्राधिकरण, द्वारा जारी पारिस्थितिकी-पर्यटन, पारिस्थितिकी-शिक्षा और पारिस्थितिकी-विकास पर बल देते हुए (समय-समय पर यथा संशोधित) जारी मार्गदर्शक सिद्धांतों के अनुसार होगा;

(iii) आंचलिक महायोजना का अनुमोदन किए जाने तक, पर्यटन के लिए विकास और विद्यमान पर्यटन क्रियाकलापों के विस्तार को वास्तविक स्थल विनिर्दिष्ट संवीक्षा और निगरानी समिति की सिफारिश पर आधारित संबंधित विनियामक प्राधिकरणों द्वारा अनुज्ञात किया जाएगा और पारिस्थितिकी संवेदी जोन के भीतर किसी नये होटल या रिजॉर्ट या वाणिज्यिक स्थापना का संनिर्माण अनुज्ञात नहीं किया जायेगा।

(4) **नैसर्गिक विरासत.-** पारिस्थितिकी संवेदी जोन में महत्वपूर्ण नैसर्गिक विरासत के सभी स्थलों जैसे जीन कोश आरक्षित क्षेत्र, शैल विरचनाएं, जल प्रपातों, झरनों, घाटी मार्गों, उपवनों, गुफाएं, स्थलों, भ्रमण, अश्वरोहण, प्रपातों आदि की पहचान की जाएगी और विरासत संरक्षण योजना आंचलिक महायोजना के भाग के रूप में परिरक्षण और संरक्षण के लिए तैयार की जाएगी।

(5) **मानव निर्मित विरासत स्थल.-** पारिस्थितिकी संवेदी जोन में भवनों, संरचनाओं, शिल्प-तथ्य, ऐतिहासिक, स्थापत्य, सौंदर्यपूरक और सांस्कृतिक महत्व के क्षेत्रों की और उपक्षेत्रों पहचान और उनके संरक्षण के लिए विरासत योजना आंचलिक महायोजना के भाग के रूप में तैयार की जाएगी।

(6) **ध्वनि प्रदूषण.**- पर्यावरण अधिनियम के अधीन ध्वनि प्रदूषण (विनियमन और नियंत्रण) नियम, 2000 में नियत उपबंधों के अनुसार में पारिस्थितिकी संवेदी जोन में ध्वनि प्रदूषण के नियंत्रण और निवारण का अनुपालन किया जाएगा।

(7) **वायु प्रदूषण.**- पारिस्थितिकी संवेदी जोन में, वायु प्रदूषण के निवारण और नियंत्रण का वायु (प्रदूषण निवारण और नियंत्रण) अधिनियम, 1981 (1981 का 14) और उसके अधीन बनाए गए नियमों के उपबंधों के अनुसार अनुपालन किया जाएगा।

(8) **बहिस्राव का निस्सारण.**- पारिस्थितिकी संवेदी जोन में उपचारित बहिस्राव का निस्सारण, साधारणों मानकों के उपबंधों के अनुसार पर्यावरण अधिनियम और उसके अधीन बनाए गए नियमों के अधीन आने वाले पर्यावरणीय प्रदूषण के निस्सारण के लिए साधारण मानकों या राज्य सरकार द्वारा नियत मानकों, जो भी अधिक कठोर हो, के उपबंधों के अनुसार होगा।

(9) **ठोस अपशिष्ट.**- ठोस अपशिष्ट का निपटान और प्रबंधन निम्नानुसार किया जाएगा:-

(क) पारिस्थितिकी संवेदी जोन में ठोस अपशिष्ट का निपटान और प्रबंधन भारत सरकार के पर्यावरण, वन और जलवायु परिवर्तन मंत्रालय की अधिसूचना सं. का.आ. 1357(अ), तारीख 8 अप्रैल, 2016 के द्वारा प्रकाशित ठोस अपशिष्ट प्रबंधन नियम, 2016 के उपबंधों के अनुसार किया जाएगा; अकार्बनिक पदार्थों का निपटान पारिस्थितिकी संवेदी जोन से बाहर चिन्हित किए गए स्थानों पर पर्यावरण-अनुकूल रीति से किया जाएगा;

(ख) पारिस्थितिकी संवेदी जोन में मान्य प्रौद्योगिकियों का उपयोग करते हुए विद्यमान नियमों और विनियमों के अनुरूप ठोस अपशिष्ट का सुरक्षित और पर्यावरण-अनुकूल प्रबंधन अनुज्ञात किया जा सकेगा।

(10) **जैव चिकित्सा अपशिष्ट.**- जैव चिकित्सा अपशिष्ट का प्रबंधन निम्नानुसार किया जाएगा:-

(क) पारिस्थितिकी संवेदी जोन में जैव चिकित्सा अपशिष्ट का निपटान भारत सरकार के पर्यावरण, वन और जलवायु परिवर्तन मंत्रालय की अधिसूचना सं.सा.का.नि 343 (अ), तारीख 28 मार्च, 2016 के द्वारा प्रकाशित जैव चिकित्सा अपशिष्ट प्रबंधन नियम, 2016 के उपबंधों के अनुसार किया जाएगा।

(ख) पारिस्थितिकी संवेदी जोन में मान्य प्रौद्योगिकियों का उपयोग करते हुए विद्यमान नियमों और विनियमों के अनुरूप जैव-चिकित्सा अपशिष्ट का सुरक्षित और पर्यावरण-अनुकूल प्रबंधन अनुज्ञात किया जा सकेगा।

(11) **प्लास्टिक अपशिष्ट प्रबंधन.**- पारिस्थितिकी संवेदी जोन में प्लास्टिक अपशिष्ट प्रबंध का निपटान भारत सरकार के पर्यावरण, वन और जलवायु परिवर्तन मंत्रालय की समय-समय पर यथासंशोधित अधिसूचना सं.सा.का.नि 340(अ), तारीख 18 मार्च, 2016 द्वारा प्रकाशित प्लास्टिक अपशिष्ट प्रबंधन नियम, 2016 के उपबंधों के अनुसार किया जाएगा।

(12) **संनिर्माण और विध्वंस अपशिष्ट प्रबंधन.**- पारिस्थितिकी संवेदी जोन में संनिर्माण और विध्वंस अपशिष्ट प्रबंध का निपटान भारत सरकार के पर्यावरण, वन और जलवायु परिवर्तन मंत्रालय की समय-समय पर यथासंशोधित अधिसूचना सं.सां.का.नि 317(अ), तारीख 29 मार्च, 2016 द्वारा प्रकाशित संनिर्माण और विध्वंस प्रबंधन नियम, 2016 के उपबंधों के अनुसार किया जाएगा।

(13) **ई-अपशिष्ट.**- पारिस्थितिकी संवेदी जोन में ई-अपशिष्ट प्रबंध का निपटान भारत सरकार के पर्यावरण, वन और जलवायु परिवर्तन मंत्रालय की समय-समय पर यथासंशोधित द्वारा प्रकाशित ई-अपशिष्ट प्रबंधन नियम, 2016 के उपबंधों के अनुसार किया जाएगा।

(14) **यानीय यातायात.**- यातायात की यानीय गतिविधियां आवास के अनुकूल विनियमित होंगी और इस संबंध में आंचलिक महायोजना में विशेष उपबंध सम्मिलित किए जाएंगे और आंचलिक महायोजना के तैयार होने और राज्य सरकार

के सक्षम प्राधिकारी द्वारा अनुमोदित होने तक, निगरानी समिति सुसंगत अधिनियमों और उसके अधीन बनाए गए नियमों और विनियमों के अनुसार यानीय क्रियाकलापों के अनुपालन को निगरानी करेगी।

(15) **यानीय प्रदूषण.-** लागू विधियों के अनुपालन में वाहन प्रदूषण का निवारण और नियंत्रण किया जाएगा। स्वच्छक ईंधन के उपयोग के लिए प्रयास किए जाएंगे।

(16) **औद्योगिक ईकाइयां.-** (i) राजपत्र में इस अधिसूचना के प्रकाशन पर या उसके पश्चात पारिस्थितिकी संवेदी जोन के भीतर कोई नए प्रदूषित उद्योगों की स्थापना की अनुज्ञा नहीं दी जाएगी।

(ii) केन्द्रीय प्रदूषण नियंत्रण बोर्ड द्वारा फरवरी, 2016 में जारी मार्गदर्शक सिद्धान्तों में उद्योगों के वर्गीकरण के अनुसार, जब तक कि अधिसूचना में इस प्रकार विनिर्दिष्ट न हो; पारिस्थितिकी संवेदी जोन के भीतर केवल गैर-प्रदूषणकारी उद्योगों को अनुज्ञात किया जाएगा और इसके अतिरिक्त, गैर-प्रदूषणकारी उद्योगों को बढ़ावा दिया जाएगा।

(17) **पहाड़ी ढलानों को संरक्षण.-** पहाड़ी ढलानों का संरक्षण निम्नानुसार होगा:-

(क) आंचलिक महायोजना पहाड़ी ढलानों पर क्षेत्रों का संकेत होगा जहां किसी भी संनिर्माण की अनुज्ञा नहीं दी जाएगी;

(ख) कटाव के एक उच्च डिग्री के साथ विद्यमान खड़ी पहाड़ी ढलानों या ढलानों पर किसी भी संनिर्माण की अनुज्ञा नहीं दी जाएगी।

4. पारिस्थितिकी संवेदी जोन में प्रतिषिद्ध और विनियमित किए जाने वाले क्रियाकलापों की सूची.- पारिस्थितिकी संवेदी जोन में सभी क्रियाकलाप पर्यावरण अधिनियम के उपबंधों और उसके अधीन बनाए गए नियमों जिसके अन्तर्गत तटीय विनियमन जोन अधिसूचना, 2011 और पर्यावरणीय आकलन निर्धारण अधिसूचना, 2006 और अन्य लागू विधियों के जिसमें वन (संरक्षण) अधिनियम, 1980 (1980 का 69), भारतीय वन अधिनियम, 1927 (1927 का 16), वन्यजीव (संरक्षण) अधिनियम, 1972 (1972 का 53), सम्मिलित हैं और किये गये संशोधनों द्वारा शासित होंगे और नीचे दी गई सारणी में विनिर्दिष्ट रीति में विनियमित होंगे, अर्थात् :-

सारणी

क्रम सं. (1)	क्रियाकलाप (2)	वर्णन (3)
अ. प्रतिषिद्ध क्रियाकलाप		
1.	वाणिज्यिक खनन, पत्थर उत्खनन और अपघर्षण इकाइयां।	(क) पारिस्थितिकी संवेदी जोन के अंतर्गत वास्तविक स्थानीय निवासियों की घरेलू आवश्यकताओं जिसमें मकानों के संनिर्माण या मरम्मत के लिए धरती को खोदना सम्मिलित है, के सिवाय सभी प्रकार के नए और विद्यमान खनन (लघु और वृहत खनिज), पत्थर उत्खनन और अपघर्षण इकाइयां तत्काल प्रभाव से प्रतिषिद्ध होगी; (ख) खनन प्रचालन, माननीय उच्चतम न्यायालय की रिट याचिका (सिविल) सं. 1995 का 202 टी.एन. गौडाबर्मन थिरूमूलपाद बनाम भारत संघ के मामले में आदेश तारीख 4 अगस्त, 2006 और रिट याचिका (सी) सं. 2012 का 435 गोवा फाउंडेशन बनाम भारत संघ के मामले में

		तारीख 21 अप्रैल, 2014 के आदेश के अनुसरण में प्रचालन होगा।
2.	प्रदूषण (जल, वायु, मृदा, ध्वनि, आदि) उत्पन्न करने वाले उद्योगों की स्थापना।	पारिस्थितिकी संवेदी जोन में कोई नया उद्योग लगाने और वर्तमान प्रदूषणकारी उद्योगों का विस्तार करने की अनुज्ञा नहीं होगी: परन्तु यह कि केन्द्रीय प्रदूषण नियंत्रण बोर्ड द्वारा फरवरी, 2016 में जारी मार्ग दर्शक सिद्धान्तों में उद्योगों के वर्गीकरण के अनुसार जब तक कि अधिसूचना में ऐसा विनिर्दिष्ट न हों, पारिस्थितिकी संवेदी जोन के भीतर गैर-प्रदूषणकारी उद्योगों को अनुज्ञात किया जाएगा और इसके अतिरिक्त गैर-प्रदूषणकारी कुटीर उद्योगों को बढ़ावा दिया जाएगा।
3.	बृहत जल विद्युत परियोजना की स्थापना।	प्रतिषिद्ध।
4.	किसी परिसंकटमय पदार्थ का उपयोग या उत्पादन या प्रसंस्करण।	प्रतिषिद्ध।
5.	प्राकृतिक जल निकायों या क्षेत्र भूमि में अनुपचारित बहिर्स्राव का निस्सारण।	प्रतिषिद्ध।
6.	नई आरा मिलों की स्थापना।	पारिस्थितिकी संवेदी जोन के भीतर नई और विद्यमान आरा मिलों का विस्तार अनुज्ञात नहीं होगा।
7.	ईट भट्टों की स्थापना करना।	प्रतिषिद्ध।
आ. विनियमित क्रियाकलाप		
8.	वाणिज्यिक होटलों और रिसोर्टों की स्थापना।	पारिस्थितिकी पर्यटन क्रियाकलापों लघु अस्थायी संरचनाओं के सिवाय संरक्षित क्षेत्र की सीमा से एक किलोमीटर के भीतर या पारिस्थितिकी संवेदी जोन के विस्तार तक, इनमें जो भी निकट है, नए वाणिज्यिक होटल और रिसोर्टों को अनुज्ञात नहीं किया जाएगा: परन्तु यह कि संरक्षित क्षेत्र की सीमा से एक किलोमीटर के परे या पारिस्थितिकी संवेदी जोन के विस्तार तक इनमें से जो भी निकट हो सभी नए पर्यटन क्रियाकलाप या विद्यमान क्रियाकलाप का विस्तार पर्यटन महायोजना और यथा लागू मार्गदर्शक सिद्धान्तों के अनुरूप होगा।
9.	संनिर्माण क्रियाकलाप।	(क) संरक्षित क्षेत्र की सीमा से एक किलोमीटर के भीतर या पारिस्थितिकी संवेदी जोन के विस्तार तक, इनमें जो भी निकट हो, किसी भी प्रकार के नये वाणिज्यिक संनिर्माण की अनुज्ञा नहीं होगी: परन्तु यह कि स्थानीय लोगों को अपनी आवास सम्बन्धी निम्नलिखित आवश्यकताओं को पूरा करने के लिए, पैरा 3 के उप पैरा (1) में सूचीबद्ध क्रियाकलापों सहित अपने उपयोग के लिए,

		<p>अपनी भूमि में भवन उप-विधियों के अनुसार, संनिर्माण करने की अनुज्ञा होगी।</p> <p>परंतु यह कि गैर-प्रदूषणकारी लघु उद्योगों से संबंधित संनिर्माण क्रियाकलाप लागू नियमों और विनियमों, यदि कोई हों, के अनुसार सक्षम प्राधिकारी की पूर्व अनुज्ञा से विनियमित किए जाएंगे और वे न्यूनतम होंगे।</p> <p>(ख) एक किलोमीटर क्षेत्र से परे ये आंचलिक महायोजना के अनुसार विनियमित होंगे।</p>
10.	प्रदूषण उत्पन्न न करने वाले लघु उद्योग।	फरवरी, 2016 में केन्द्रीय प्रदूषण नियंत्रण बोर्ड द्वारा जारी उद्योगों में वर्गीकरण के अनुसार गैर-प्रदूषणकारी उद्योग और अपरिसंकटमय में, लघु और सेवा उद्योग, कृषि, पुष्प कृषि, उद्यान कृषि या पारिस्थितिकी संवेदी जोन से देशी सामग्री से उत्पादों को उत्पन्न करने वाले कृषि आधारित उद्योग सक्षम प्राधिकारी द्वारा अनुज्ञात होंगे।
11.	वृक्षों की कटाई।	<p>(क) राज्य सरकार में सक्षम प्राधिकारी की पूर्व अनुज्ञा के बिना वन, सरकारी या राजस्व या निजी भूमि पर या वनों में वृक्षों की कटाई नहीं होगी।</p> <p>(ख) वृक्षों की कटाई संबंधित केंद्रीय या राज्य अधिनियम या उसके अधीन बनाए गए नियमों के उपबंध के अनुसार विनियमित होंगे।</p>
12.	वन उत्पादों या गैर काष्ठ वन उत्पादों का संग्रहण।	लागू विधियों के अनुसार विनियमित होंगे।
13.	फर्मों, कंपनियों द्वारा बड़े पैमाने पर वाणिज्यिक पशुओं और पोल्ट्री फार्मों की स्थापना।	सिवाय स्थानीय आवश्यकताओं को पूरा करने के लिए लागू विधि के अनुसार (सिवाय अन्यथा उपबंधित) विनियमित होंगे।
14.	विद्युत और संचार टावरों का परिनिर्माण और केबलों के बिछाए जाने और अन्य बुनियादी ढांचे।	लागू विधियों के अधीन विनियमित होंगे (भूमिगत केबल के बिछाए जाने को बढ़ावा दिया जा सकेगा)।
15.	नागरिक सुख सुविधाओं सहित अवसंरचनाएं।	न्यूनीकरण उपायों को लागू विधियों, नियमों और विनियमनों और उपलब्ध मार्गदर्शक सिद्धांतों के अनुसार किया जाएगा।
16.	विद्यमान सड़कों को चौड़ा करना और उन्हें सुदृढ़ करना तथा नवीन सड़कों का संनिर्माण।	न्यूनीकरण उपायों को लागू विधियों, नियमों और विनियमनों तथा उपलब्ध मार्गदर्शक सिद्धांतों के अनुसार किया जाएगा।
17.	पर्यटन से संबंधित अन्य क्रियाकलाप जैसे गर्म वायु गुब्बारें, हेलीकाप्टर, ड्रोन, माइक्रोलाइटस आदि द्वारा पारिस्थितिकी संवेदी जोन क्षेत्र के ऊपर से उड़ना जैसे क्रियाकलाप करना।	लागू विधियों के अनुसार विनियमित होंगे।

18.	पहाड़ी ढालों और नदी तटों का संरक्षण ।	लागू विधियों के अनुसार विनियमित होंगे ।
19.	रात्रि में यानिक यातायात का संचलन ।	लागू विधियों के अधीन वाणिज्यिक प्रयोजन के लिए विनियमित होंगे।
20.	स्थानीय समुदायों द्वारा चल रही कृषि और बागवानी प्रथाओं के साथ दुग्धशाला, दुग्ध उद्योग, कृषि और मछली पालन ।	स्थानीय लोगों के उपयोग के लिए लागू विधियों के अधीन अनुज्ञात किया जाएगा ।
21.	प्राकृतिक जल निकायों या सतही क्षेत्र में उपचारित बहिर्साव का निस्तारण ।	जल निकायों में उपचारित अपशिष्ट जल या बहिर्साव के निस्सारण से बचा जाएगा और उपचारित अपशिष्ट जल के पुनःचक्रण और पुनःउपयोग के लिए प्रयास किए जाएंगे। अन्यथा लागू विधियों के अनुसार उपचारित बहिर्साव के पुनर्चक्रण/प्रवाह के निर्वहन को विनियमित किया जाएगा।
22.	सतह और भूजल का वाणिज्यिक निष्कर्षण ।	लागू विधियों के अनुसार विनियमित होंगे ।
23.	खुले कुंआ, बोर कुंआ, आदि कृषि और अन्य उपयोग के लिए ।	लागू विधियों के अनुसार विनियमित होंगे ।
24.	ठोस अपशिष्ट का प्रबन्धन।	लागू विधियों के अनुसार विनियमित होंगे ।
25.	विदेशी प्रजातियों को लाना ।	लागू विधियों के अनुसार विनियमित होंगे ।
26.	पारिस्थितिकी-पर्यटन।	लागू विधियों के अधीन विनियमित होंगे ।
27.	पोलिथीन बैगों का उपयोग ।	लागू विधियों के अनुसार विनियमित होंगे ।
28.	वाणिज्यिक सूचना पट्ट और होर्डिंग ।	लागू विधियों के अनुसार विनियमित होंगे ।
इ. संवर्धित क्रियाकलाप		
29.	वर्षा जल संचयन ।	सक्रिय रूप से बढ़ावा दिया जाएगा ।
30.	जैविक खेती।	सक्रिय रूप से बढ़ावा दिया जाएगा ।
31.	सभी गतिविधियों के लिए हरित प्रौद्योगिकी को ग्रहण करना ।	सक्रिय रूप से बढ़ावा दिया जाएगा ।
32.	कुटीर उद्योगों जिसके अंतर्गत ग्रामीण कारीगर भी हैं।	सक्रिय रूप से बढ़ावा दिया जाएगा ।
33.	नवीकरणीय ऊर्जा और ईंधन का उपयोग ।	बायोगैस, सौर प्रकाश इत्यादि को बढ़ावा दिया जाना है ।
34.	कृषि वानिकी ।	सक्रिय रूप से बढ़ावा दिया जाएगा ।
35.	पारिस्थितिकी अनुकूल परिवहन का उपयोग ।	सक्रिय रूप से बढ़ावा दिया जाएगा ।
36.	कौशल विकास ।	सक्रिय रूप से बढ़ावा दिया जाएगा ।
37.	निम्नीकृत भूमि/वन/वास की बहाली ।	सक्रिय रूप से बढ़ावा दिया जाएगा ।
38.	पर्यावरणीय जागरूकता ।	सक्रिय रूप से बढ़ावा दिया जाएगा ।

5. पारिस्थितिकी संवेदी जोन की अधिसूचना की निगरानी के लिए निगरानी समिति- केंद्रीय सरकार, पर्यावरण (संरक्षण) अधिनियम, 1986, की धारा 3 की उपधारा (3) के अधीन इस अधिसूचना के उपबंधों की प्रभावी निगरानी के लिए निगरानी समिति का गठन करती है, जो निम्नलिखित से मिलकर बनेगी, अर्थात्:-

क्र.सं.	निगरानी समिति का गठन	पद
(i)	जिला कलक्टर, कन्याकुमारी जिला, नागेरकोइल ।	अध्यक्ष, पदेन;
(ii)	प्रभाग इंजीनियर, तमिलनाडु राज्य प्रदूषण नियंत्रण बोर्ड, तिरुनेलवेली।	सदस्य;
(iii)	सहायक निदेशक, पंचायत कन्याकुमारी जिला।	सदस्य;
(iv)	राज्य जैव विविधता बोर्ड के सदस्य।	सदस्य;
(v)	तमिलनाडु राज्य के प्रतिष्ठित संस्थान या विश्वविद्यालय से पारिस्थितिकी (सेवारत या सेवानिवृत्त) में एक विशेषज्ञ / प्रकृति संरक्षण के क्षेत्र में काम करने वाले गैर सरकारी संगठन (एनजीओ) के एक प्रतिनिधि।	सदस्य;
(vi)	भूविज्ञान और खनन का एक प्रतिनिधि।	सदस्य;
(vii)	लोक निर्माण विभाग का एक प्रतिनिधि।	सदस्य;
(viii)	राजमार्ग का एक प्रतिनिधि।	सदस्य;
(ix)	जिला ग्रामीण विकास अभिकरणों का एक प्रतिनिधि ।	सदस्य;
(x)	जिला वन अधिकारी, कन्याकुमारी प्रभाग, नागेरकोइल ।	सदस्य-सचिव।

6. निर्देश-निबंधन.- (1) निगरानी समिति इस अधिसूचना के उपबंधों के अनुपालन को निगरानी करेगी।

(2) निगरानी समिति का कार्यकाल तीन वर्ष तक या राज्य सरकार द्वारा नई समिति के पुनः गठन तक के लिए होगा और तत्पश्चात निगरानी समिति राज्य सरकार द्वारा गठित की जाएगी।

(3) उन क्रियाकलापों की, जो भारत सरकार के तत्कालीन पर्यावरण और वन मंत्रालय की अधिसूचना संख्यांक का.आ. 1533 (अ), तारीख 14 सितम्बर, 2006 की अनुसूची में सम्मिलित हैं, और जो पारिस्थितिकी संवेदी जोन में आते हैं, सिवाय इसके जो पैरा 4 के अधीन सारणी में यथा विनिर्दिष्ट प्रतिषिद्ध क्रियाकलापों के, निगरानी समिति द्वारा वास्तविक विनिर्दिष्ट स्थलीय दशाओं के आधार पर संवीक्षा की जाएगी और उक्त अधिसूचना के उपबंधों के अधीन पूर्व पर्यावरण अनापत्ति के लिए केंद्रीय सरकार के पर्यावरण, वन और जलवायु परिवर्तन मंत्रालय को निर्दिष्ट किया जाएगा।

(4) उन क्रियाकलापों की जो भारत सरकार के तत्कालीन और वन मंत्रालय की अधिसूचना संख्यांक का. आ. 1533 (अ) तारीख 14 सितंबर, 2006 की अनुसूची में सम्मिलित नहीं है, और जो पारिस्थितिकी संवेदी जोन में आते हैं, सिवाय इसके पैरा 4 के अधीन सारणी में निगरानी समिति द्वारा वास्तविक विनिर्दिष्ट स्थलीय दशाओं के आधार पर संवीक्षा की जाएगी और उसे संबद्ध विनियामक प्राधिकरणों को निर्दिष्ट किया जाएगा।

(5) निगरानी समिति का सदस्य-सचिव या संबद्ध उपायुक्त ऐसे व्यक्ति के विरुद्ध, जो इस अधिसूचना के किसी उपबंध का उल्लंघन करता है, पर्यावरण अधिनियम की धारा 19 के अधीन परिवाद फाइल करने के लिए सक्षम होगा।

(6) निगरानी समिति मुद्दा दर मुद्दा के आधार पर अपेक्षाओं पर निर्भर रहते हुए संबद्ध विभागों के प्रतिनिधियों या विशेषज्ञों, औद्योगिक संगमों या संबद्ध पणधारियों के प्रतिनिधियों को अपने विचार-विमर्श में सहायता के लिए आमंत्रित कर सकेगी ।

- (7) निगरानी समिति प्रत्येक वर्ष की 31 मार्च तक के अपने क्रियाकलापों की वार्षिक कार्रवाई रिपोर्ट राज्य के मुख्य वन्यजीव वार्डन को उपाबंध V में संलग्न प्रपत्र में उक्त वर्ष के 30 जून तक प्रस्तुत करेगी।
- (8) केन्द्रीय सरकार का पर्यावरण, वन और जलवायु परिवर्तन मंत्रालय निगरानी समिति को अपने कृत्यों के प्रभावी निर्वहन के लिए ऐसे निर्देश दे सकेगा, जो वह ठीक समझे।
7. इस अधिसूचना के उपबंधों को प्रभावी बनाने के लिए केन्द्रीय सरकार और राज्य सरकार, अतिरिक्त उपाय, यदि कोई हों, विनिर्दिष्ट कर सकेंगी।
8. इस अधिसूचना के उपबंध भारत के माननीय उच्चतम न्यायालय या उच्च न्यायालय या राष्ट्रीय हरित अधिकरण द्वारा पारित किए गए या पारित किए जाने वाले आदेश, यदि कोई हो, के अधीन होंगे।

[फा.सं. 25/15/2018-ईएसजेड]

डॉ. सतीश चन्द्र गढ़कोटी, वैज्ञानिक 'जी'

उपाबंध-1

तमिलनाडु राज्य में कन्याकुमारी वन्यजीव अभयारण्य और इसके पारिस्थितिकी संवेदी जोन की सीमा का विवरण

ब्लॉक 1 – कलामलाई, वीरापुली, वीरापुली एक्स्टेंशन, असाम्बु, थादागईमलाई, पोईगईमलाई और

महेन्द्रागिरी रिज़र्व वन शामिल हैं

उत्तर	कन्याकुमारी वन्यजीव अभयारण्य पश्चिम पर केरल राज्य के नेय्यार वन्यजीव अभयारण्य और उत्तर पर कलाकड मुदुनथुराई बाघ रिज़र्व के द्वारा आच्छादित है। अभयारण्य के पूर्वी दिशा का भाग पुनः कलाकड मुदुनथुराई बाघ रिज़र्व के साथ सीमा से जुड़ता है। उत्तर और पश्चिम में अधिसूचित वन क्षेत्र से घिरे होने के कारण पारिस्थितिकी संवेदी जोन अभयारण्य के उत्तरी और पश्चिमी भाग पर प्रस्तावित नहीं है।
पूर्व	उत्तरी कोण से, सीमा दक्षिण की ओर पनागुडी ग्राम में अभयारण्य सीमा के साथ जाती है और महेन्द्रागिरी रिज़र्व वन में इसरो कम्पाउंड पहुँचती है और कवलकिनरु-अरलवईमोझी सड़क को पार करती है।
दक्षिण	सीमा इसरो आगमन से आरंभ होकर और कवलकिनरु-अरलवईमोझी सड़क को पार करती है और पुनः पश्चिमी अंतिम में इसरो कम्पाउंड वाला पहुँचती है, इसके बाद पोईगईमलाई रिज़र्व वन के साथ पार करती है जहाँ पारिस्थितिकी संवेदी जोन सीमा शून्य है, इसके बाद यह थादागईमलाई एक्सटेंशन रिज़र्व भूमि (तमिलनाडु वन अधिनियम, 1882 के अधीन धारा 4 अधिसूचित भूमि है) के साथ पार करके जाती है यह रिज़र्व भूमि सीमा में आथीचनपुधुर झील के अंतर्गत पहुँचती है जहाँ यह थोवलाई चैनल को द्विविभाजित करके कीचड़ वाली सड़क पहुँच कर झील की बाहरी सीमा के साथ पार करती है और कट्टुपुदुर और अलगियापंडियापुरम ग्रामों और थोवलाई चैनल सीमा बनाकर, इन सभी की लम्बाई के अंतर्गत आच्छादित क्षेत्रों के चैनल के साथ जाती है यह तदीकरनकोनम में साईफोन तक पहुँचती है। साईफोन को पार करने के बाद, यह इसके बाद थोवलाई चैनल पर आती है और पुथन डैम चैनल के साथ पार जाती है जहाँ थोवलाई चैनल आरंभ होती है। बांध से, यह कोधयार बांधे तट चैनल से जुड़ती है जो कि सीमा को पार करके जाती है यह मनियंकुझी पहुँचती है जहाँ सड़क चैनल को काटता है जिसके परिणामस्वरूप सीमा सड़क पर स्थानांतरित हो जाती है और सड़क पार करके यह पेचीप्पराई में बांध पहुँचती है। बांध तटबंध को पार करके, सीमा थोडालीक्कुडु से पञ्जली एस्टेट तक जाती है जहाँ यह चित्तर।

	<p>बांध पहुँचती है।</p> <p>बांध के अंतर्गत सड़क पर जाते हुए, सीमा तटबंध पर पार करके और इसके बाद बांध सीमा के साथ जाती है यह चित्र I और चित्र II के बांधों से जुड़कर चैनल से मिलती है।</p> <p>इस बिन्दु से, सीमा चैनल सड़क पर जाती है यह पथुकनी जंक्शन से और इसके बाद अरुनकनी जंक्शन से मिलती है। जंक्शन से, पारिस्थितिकी संवेदी जोन सीमा सड़क से सीधी जाती है और अभयारण्य सीमा से मिलती है इसके बाद अभयारण्य सीमा के साथ पार करके अंतराज्यीय सीमा तक पहुँचती है जिसमें पारिस्थितिकी संवेदी जोन शून्य है।</p>
पश्चिम	पारिस्थितिकी संवेदी जोन सीमा केरल राज्य (नेय्यार वन्यजीव अभयारण्य) के साथ अंतःराज्य सीमा से होते हुए जाती है।
उत्तर पश्चिम	पारिस्थितिकी संवेदी जोन सीमा केरल राज्य के नेय्यार वन्यजीव अभयारण्य और कलाक्कड मूंदनथूराई बाघ रिज़र्व से होते हुए जाती है।
उत्तर पूर्व	पारिस्थितिकी संवेदी जोन सीमा कलाक्कड मूंदनथूराई वन्यजीव अभयारण्य से होते हुए जाती है।
दक्षिण पूर्व	पारिस्थितिकी संवेदी जोन सीमा महेन्द्रगिरी रिज़र्व वन सीमा से होते हुए जाती है।
दक्षिण पश्चिम	पारिस्थितिकी संवेदी जोन सीमा केरल राज्य के साथ अंतराज्यीय सीमा से होते हुए जाती है।

ब्लॉक 2 – वेलीमलाई रिज़र्व वन

उत्तर	पूर्व से आरंभ होकर, पारिस्थितिकी संवेदी जोन सीमा आनंदहनर चैनल पर जाती है और रिज़र्व वन सीमा पहुँचती है और रिज़र्व वन के उत्तर पश्चिम कोण पहुँचकर सीमा पर जाती है और जहाँ यह एक किलोमीटर बफर बनाए रखती है।
पश्चिम	एक किलोमीटर बफर से, यह एक किलोमीटर बफर रेखा में पर्वत श्रेणी को पार करके दक्षिण की ओर जाती है और चिरमदम रिज़र्व भूमि (तमिलनाडु वन अधिनियम, 1882 के अधीन धारा 4 की अधिसूचित भूमि) सीमा पहुँचती है। यहाँ से, यह रिज़र्व भूमि के साथ जाती है।
दक्षिण	पारिस्थितिकी संवेदी जोन सीमा दक्षिण की ओर जाती है जबकि रिज़र्व भूमि सीमा को पार करती है, यह इसके अतिरिक्त रिज़र्व भूमि सीमा पर जाती है और रिज़र्व वन सीमा से जुड़ती है और इसके बाद यह मुक्कादल बांध पहुँचती है।
पूर्व	रिज़र्व भूमि सीमा के दक्षिण पूर्वी कोण से, यह मुक्कादल बांध की ओर पार करके जाती है। यहाँ, पारिस्थितिकी संवेदी जोन सीमा बांध और यह जल प्रसार क्षेत्र को छोड़कर जाती है और वाटरलाइन को परिचालित करके रिज़र्व वन सीमा के साथ जाती है और बांध के उत्प्लव मार्ग पहुँचती है और आनंदहनर चैनल से जुड़ती है। इसके बाद, यह चैनल पर उत्तर की ओर जाती है।
उत्तर पश्चिम	पारिस्थितिकी संवेदी जोन सीमा रिज़र्व वन / अभयारण्य से एक किलोमीटर बफर से होते हुए जाती है।
उत्तर पूर्व	पारिस्थितिकी संवेदी जोन सीमा आनंदहनर चैनल से होते हुए जाती है।
दक्षिण पूर्व	पारिस्थितिकी संवेदी जोन सीमा चिरमदम रिज़र्व भूमि सीमा से होते हुए जाती है।
दक्षिण पश्चिम	पारिस्थितिकी संवेदी जोन सीमा चिरमदम रिज़र्व भूमि सीमा से होते हुए जाती है।

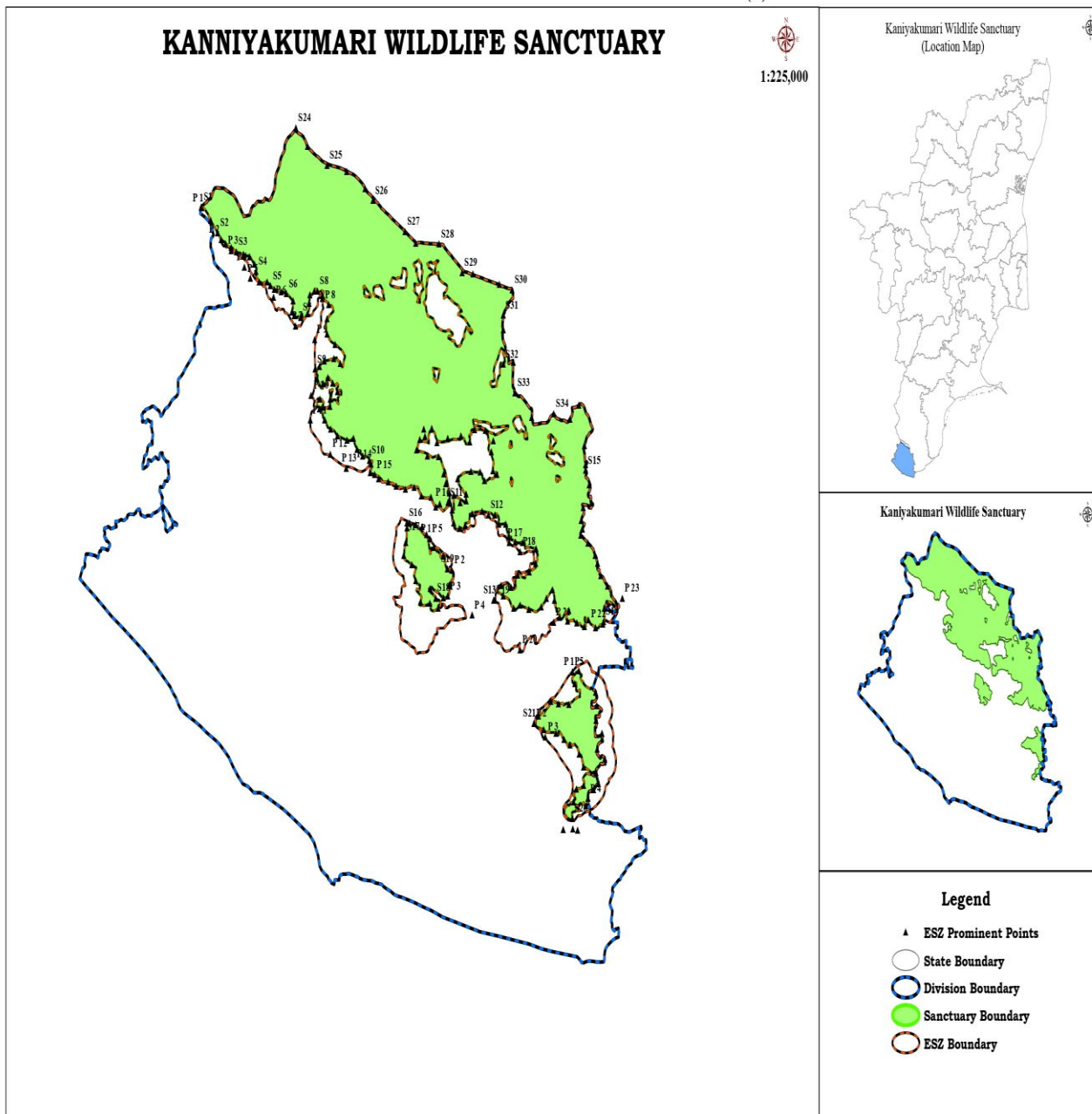
ब्लॉक 3 – थेरकुमलाई पूर्व रिज़र्व वन और थेरकुमलाई पश्चिम रिज़र्व वन

उत्तर	जंक्शन में पूर्व से आरंभ होती है जहाँ एन एच 944 (नई संख्या) (नगेरकोइल-कवालकिनारु एन एच) एन एच 44 (कन्याकुमारी-श्रीनगर एन एच) से मिलती है, यह सड़क छोड़कर सड़क रेखा के साथ पश्चिम की ओर पार करके और बिंदु पहुँचती है जहाँ सड़क थोवलाई चैनल द्विविभाजित करती है।
पश्चिम	बिंदु के द्विभाजन से, पारिस्थितिकी संवेदी जोन सीमा थोवलाई चैनल के दक्षिण की ओर जाती है यह पोटराईयादी पहुँचती है।
दक्षिण	पोटराईयादी से, थोवलाई चैनल राधापुरम चैनल जाती है और थिरुमूला नगर पहुँचती है जहाँ यह एक किलोमीटर बफर बनाए रखती है।
पूर्व	थिरुमूला नगर से, पारिस्थितिकी संवेदी जोन सीमा एक किलोमीटर बफर रेखा से होते हुए जाती है जहाँ यह लेवीजीपुरम, टी. करंगुलम और पझावूर ग्रामों में भूमि से जाती है और एन एच 944 के निकट अनथीकुलम पहुँचती है।
उत्तर पश्चिम	पारिस्थितिकी संवेदी जोन सीमा एन एच 944 (नई संख्या) (नगेरकोइल-कवालकिनारु एन एच) से होते हुए जाती है और थोवलाई चैनल पहुँचती है।
उत्तर पूर्व	पारिस्थितिकी संवेदी जोन सीमा एक किलोमीटर बफर रेखा से होते हुए जाती है जहाँ यह पझावूर ग्राम भूमि में जाती है।
दक्षिण पूर्व	पारिस्थितिकी संवेदी जोन सीमा राधापुरम चैनल से होते हुए जाती है।
दक्षिण पश्चिम	पारिस्थितिकी संवेदी जोन सीमा थोवलाई चैनल से होते हुए जाती है।

उपाबंध - IIक

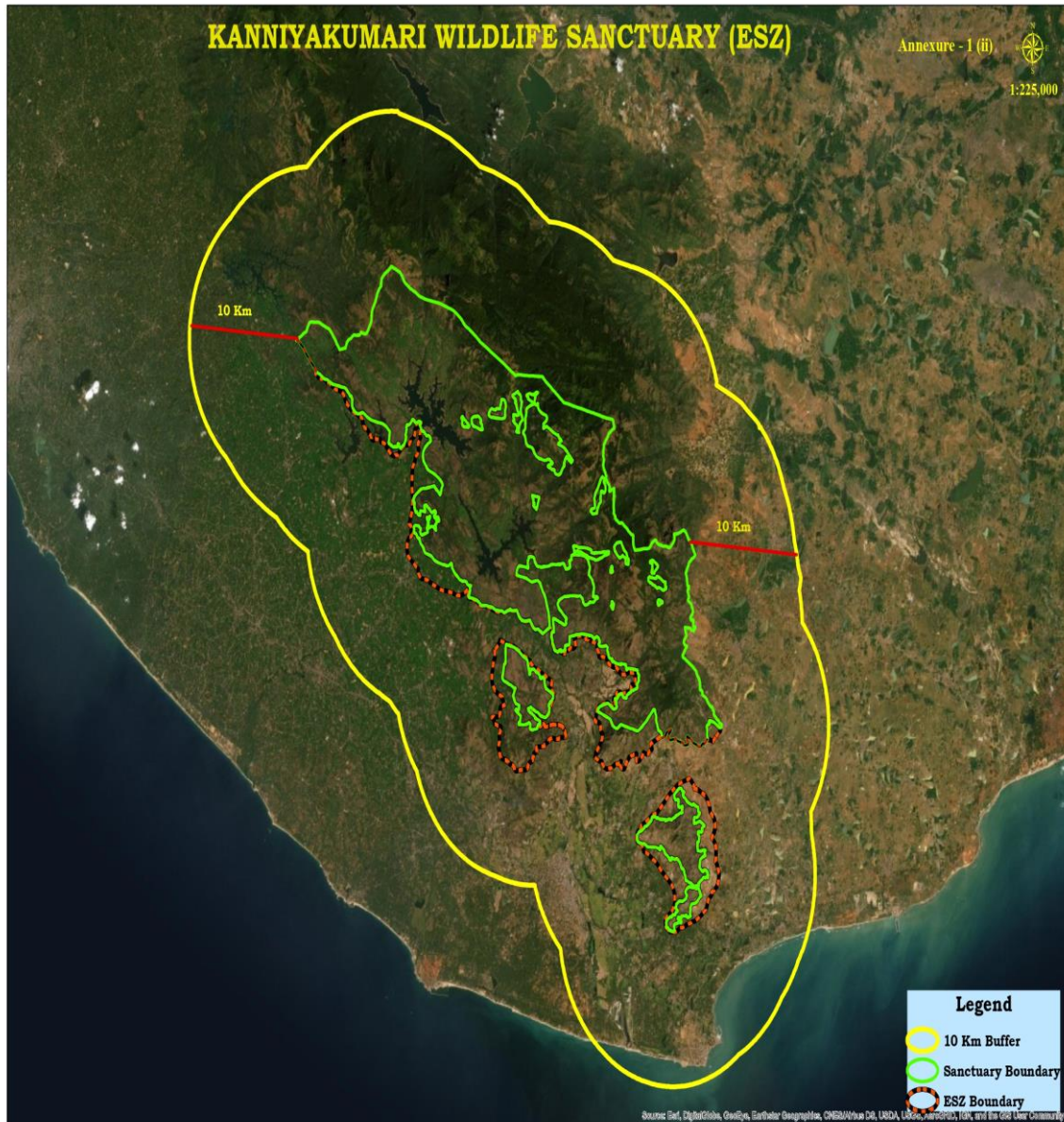
मुख्य अवस्थानों के अक्षांश और देशांतर के साथ पारिस्थितिकी संवेदी जोन और कन्याकुमारी वन्यजीव अभयारण्य का अवस्थान मानचित्र

Annexure - 1 (iii) A



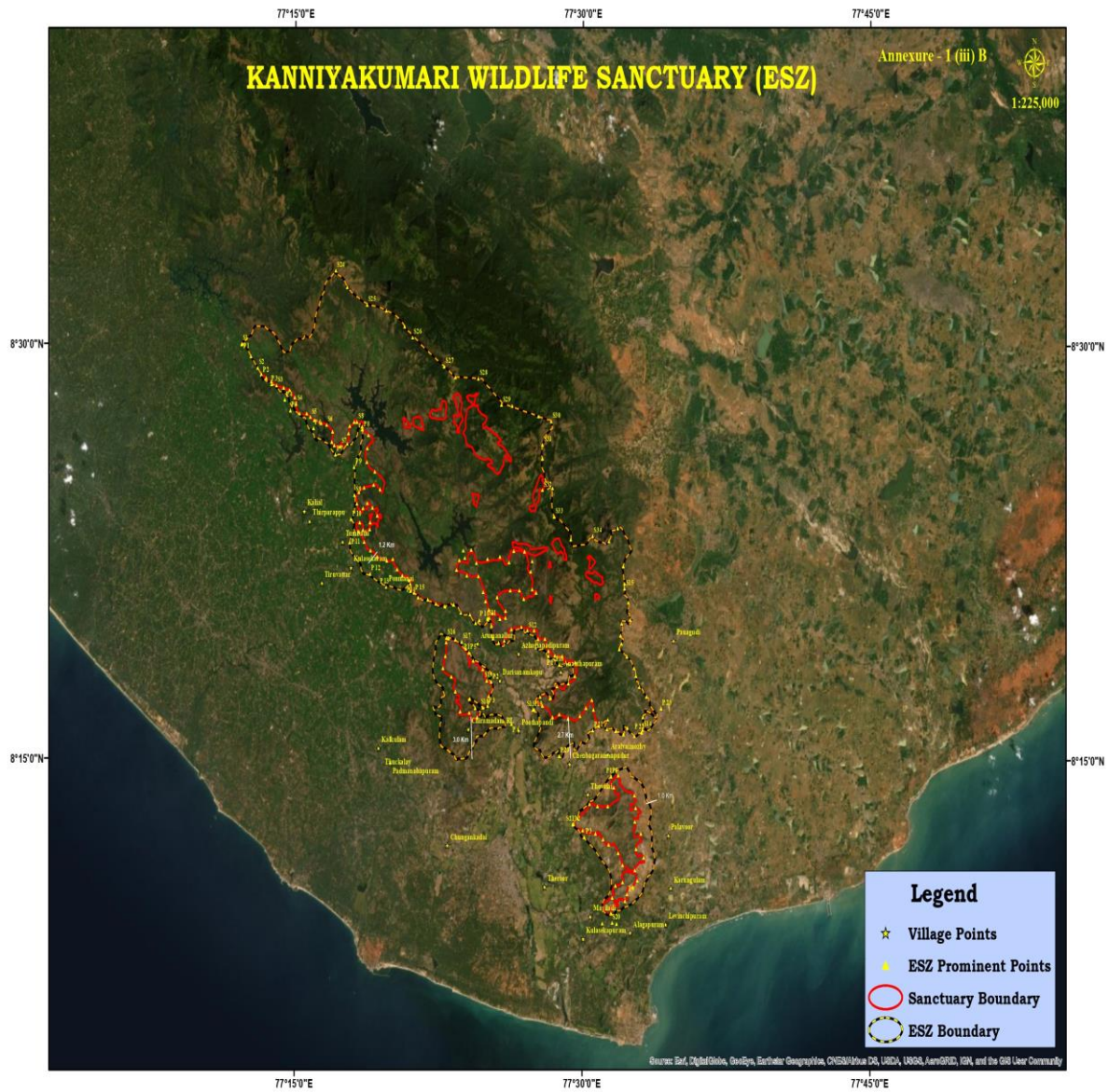
उपाबंध - IIख

मुख्य अवस्थानों के अक्षांश और देशांतर के साथ 10 किलोमीटर बफर के साथ कन्याकुमारी वन्यजीव अभयारण्य के पारिस्थितिकी संवेदी जोन का गूगल मानचित्र



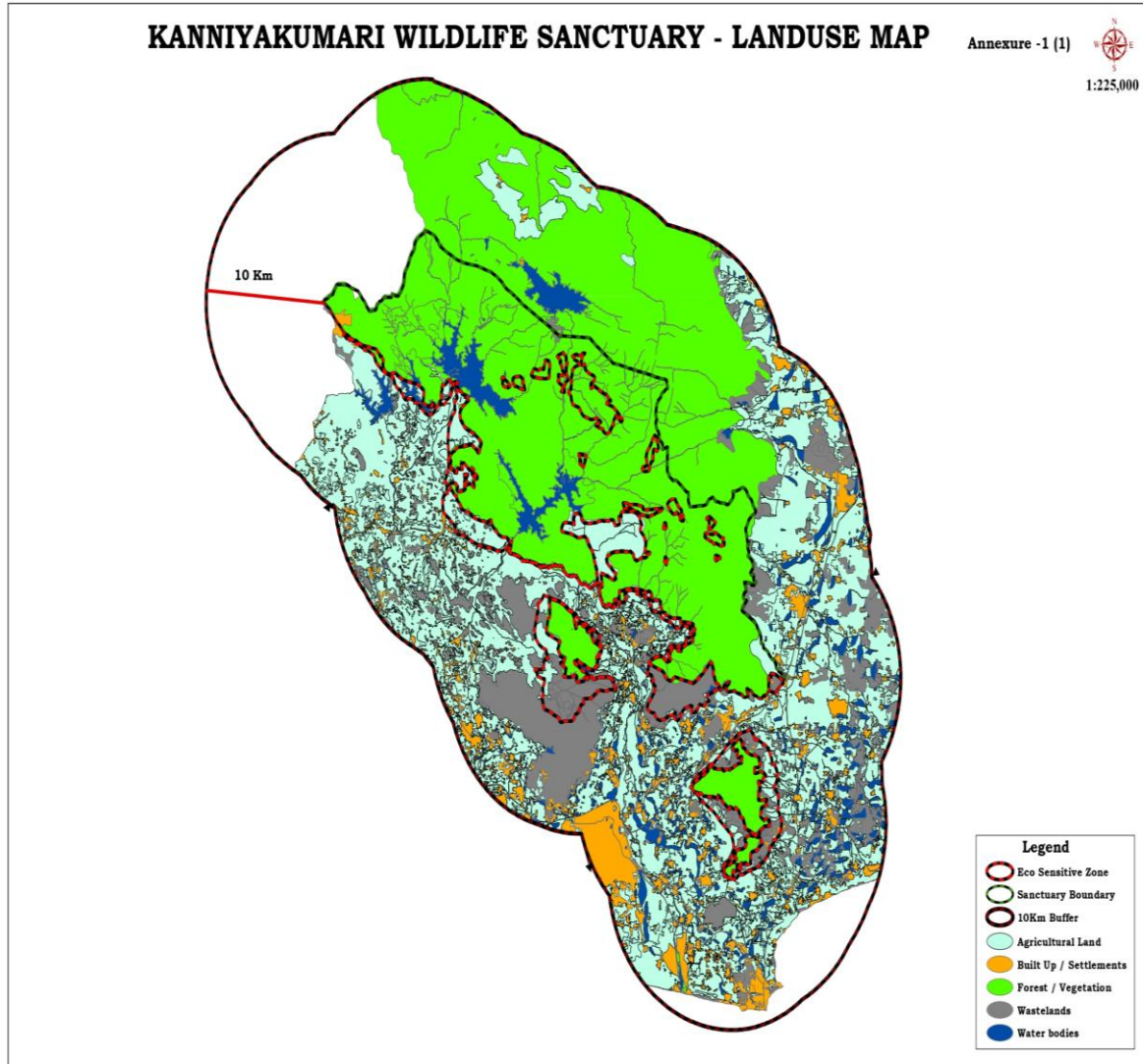
उपाबंध – IIग

मुख्य अवस्थानों के अक्षांश और देशांतर के साथ कन्याकुमारी वन्यजीव अभयारण्य के पारिस्थितिकी संवेदी जोन का गूगल चित्र



उपाबंध – IIघ

मुख्य अवस्थानों के अक्षांश और देशांतर के साथ कन्याकुमारी वन्यजीव अभयारण्य के पारिस्थितिकी संवेदी जोन का भूमि उपयोग पैटर्न को दर्शाने वाला मानचित्र



उपाबंध-III

सारणी क : कन्याकुमारी वन्यजीव अभयारण्य के मुख्य अवस्थानों के भू-निर्देशांक

क्र.सं.	मुख्य बिंदुओं की पहचान	मुख्य बिंदु के अवस्थान/दिशा	अक्षांश	देशांतर
1.	एस1	केरल के साथ राज्य सीमा	08°30'10.16"	77°12'14.45"
2.		उ	8°29'33.91"	77°12'41.85"
3.	एस 2	अरुकनी चैनल	08°29'09.87"	77°13'03.95"
4.		उ प	8°28'51.29"	77°13'31.85"
5.		उ प	8°28'44.38"	77°13'47.65"
6.		उ प	8°28'30.13"	77°14'24.58"
7.		उ प	8°28'22.62"	77°14'43.81"
8.	एस 3	कट्टुवा कानी कुडियारूपू	08°28'37.0"	77°14'04.3"
9.		उ प	8°28'6.05"	77°14'58.35"
10.	एस4	गुड शेफर्ड कॉलेज	08°27' 49.9"	77°15'04.3"
11.		उ प	8°27'31.24"	77°15'13.60"
12.		उ प	8°27'33.81"	77°15'33.85"
13.	एस 5	मारुथाम्पाराई वन गार्ड क्वार्टर	08°27' 25.5"	77°15'48.4"
14.		उ	8°27'19.24"	77°16'3.28"
15.		उ	8°27'13.13"	77°16'21.92"
16.	एस 6	चित्तर बांध	08°27'06.47"	77°16'38.01"
17.		उ	8°26'45.01"	77°16'48.26"
18.		उ	8°26'31.67"	77°16'50.23"
19.	एस 7	थोडालिकडु बांध प्रविष्ट	08°26'24.0"	77°17'21.3"
20.		उ	8°26'23.86"	77°17'3.60"
21.		उ	8°26'30.83"	77°17'40.67"
22.		उ	8°26'49.08"	77°17'47.16"
23.		उ	8°27'6.34"	77°17'47.03"
24.		उ	8°27'17.83"	77°18'1.86"
25.	एस 8	शून्य बिंदु -कोदयार मैन रोड	08°27'15.9"	77°18'15.2"

क्र.सं.	मुख्य बिंदुओं की पहचान	मुख्य बिंदु के अवस्थान/दिशा	अक्षांश	देशांतर
26.		उ	8°26'57.24"	77°18'29.72"
27.		उ	8°26'42.78"	77°18'47.91"
28.		उ	8°26'18.00"	77°18'41.95"
29.		उ	8°25'47.85"	77°18'46.26"
30.		उ	8°25'26.66"	77°19'9.03"
31.		उ	8°24'46.50"	77°19'26.40"
32.		उ	8°25'0.35"	77°19'5.90"
33.		उ	8°24'56.29"	77°18'37.67"
34.		उ प	8°24'44.15"	77°18'15.28"
35.	एस 9	काकाञ्चल	08°24'34.04"	77°18'07.13"
36.		उ प	8°24'13.06"	77°18'12.91"
37.		उ प	8°24'5.88"	77°18'33.63"
38.		उ प	8°24'22.26"	77°18'43.54"
39.		उ प	8°24'6.24"	77°19'4.09"
40.		उ प	8°23'48.99"	77°19'16.20"
41.		उ प	8°23'34.18"	77°18'54.62"
42.		उ प	8°23'18.69"	77°18'52.83"
43.		उ प	8°23'17.37"	77°18'32.83"
44.		उ प	8°23'33.39"	77°18'20.81"
45.		उ प	8°23'12.31"	77°18'23.13"
46.		उ प	8°22'54.46"	77°18'36.17"
47.		उ प	8°22'35.79"	77°18'58.41"
48.		उ प	8°22'24.34"	77°19'19.11"
49.		उ प	8°22'18.95"	77°19'47.98"
50.		उ प	8°22'18.56"	77°20'8.68"
51.		उ प	8°21'56.82"	77°20'20.37"
52.		उ प	8°21'42.28"	77°20'35.51"
53.	एस 10	पेरूचानि पॉमानि चैनल प्रवेश	08°21'30.19"	77°20'57.50"
54.		उ प	8°21'8.39"	77°20'57.01"

क्र.सं.	मुख्य बिंदुओं की पहचान	मुख्य बिंदु के अवस्थान/दिशा	अक्षांश	देशांतर
55.		द प	8°20'52.86"	77°21'26.35"
56.		द प	8°20'50.83"	77°21'53.31"
57.		द प	8°20'41.62"	77°22'22.28"
58.		द	8°20'39.49"	77°22'49.34"
59.		द पू	8°20'40.78"	77°23'20.91"
60.		द पू	8°20'21.98"	77°23'38.12"
61.		द पू	8°20'19.50"	77°24'1.80"
62.		द पू	8°20'0.56"	77°24'23.90"
63.		द पू	8°20'3.59"	77°24'36.15"
64.		द पू	8°20'6.22"	77°25'2.93"
65.	एस 11	थदीक्कारंकोनाम चैक पोस्ट सड़क	08°20'06.27"	77°25'02.95"
66.		द पू	8°21'4.01"	77°24'48.80"
67.		द पू	8°20'25.61"	77°25'2.03"
68.		द पू	8°20'43.79"	77°24'56.07"
69.		उ पू	8°21'38.42"	77°24'33.52"
70.		उ पू	8°21'39.70"	77°23'57.73"
71.		उ	8°21'51.89"	77°23'24.73"
72.		उ	8°22'12.93"	77°23'34.12"
73.		उ	8°22'18.77"	77°23'50.84"
74.		उ	8°22'34.25"	77°23'46.74"
75.		उ	8°22'35.11"	77°24'11.39"
76.		उ पू	8°22'6.96"	77°24'27.97"
77.		उ पू	8°22'16.14"	77°25'1.66"
78.		उ पू	8°22'20.56"	77°25'41.66"
79.		उ पू	8°22'8.40"	77°26'9.74"
80.		उ पू	8°22'33.15"	77°26'24.64"
81.		उ पू	8°22'32.14"	77°26'58.56"
82.		उ पू	8°21'48.54"	77°27'16.62"
83.		उ पू	8°22'10.99"	77°27'22.57"

क्र.सं.	मुख्य बिंदुओं की पहचान	मुख्य बिंदु के अवस्थान/दिशा	अक्षांश	देशांतर
84.		उ पू	8°21'10.89"	77°27'21.86"
85.		उ पू	8°21'3.66"	77°27'34.54"
86.	एस 12	शौवाची पुल	08°19'41.1"	77°27'07.8"
87.		उ पू	8°20'50.21"	77°26'56.09"
88.		उ पू	8°21'7.61"	77°26'42.20"
89.		उ पू	8°21'8.61"	77°26'13.89"
90.		उ पू	8°20'53.74"	77°25'32.82"
91.		द पू	8°20'22.91"	77°25'59.35"
92.		द पू	8°20'7.11"	77°26'3.13"
93.		द पू	8°20'5.98"	77°25'40.81"
94.		द पू	8°20'21.63"	77°25'19.37"
95.		द पू	8°19'51.49"	77°25'14.16"
96.		द पू	8°19'21.37"	77°25'16.61"
97.		द पू	8°19'13.82"	77°25'36.98"
98.		द पू	8°19'19.22"	77°25'58.32"
99.		द पू	8°19'40.82"	77°26'20.54"
100.		द पू	8°19'52.99"	77°26'46.89"
101.		द पू	8°19'40.68"	77°27'28.57"
102.		द पू	8°19'24.19"	77°27'44.90"
103.		द पू	8°19'23.88"	77°28'1.75"
104.		द पू	8°18'55.02"	77°28'8.31"
105.		द पू	8°18'48.68"	77°28'33.83"
106.		द पू	8°18'43.09"	77°28'56.13"
107.		द पू	8°18'31.23"	77°29'33.38"
108.		द पू	8°18'4.31"	77°29'32.08"
109.		द पू	8°17'52.85"	77°29'13.36"
110.		द पू	8°17'50.22"	77°28'35.81"
111.		द पू	8°17'17.56"	77°28'20.79"
112.		द पू	8°17'23.66"	77°27'43.42"

क्र.सं.	मुख्य बिंदुओं की पहचान	मुख्य बिंदु के अवस्थान/दिशा	अक्षांश	देशांतर
113.	एस 13	थेल्लांथी झील	08°16'49.5"	77°27'29.5"
114.		द पू	8°17'1.10"	77°27'58.26"
115.		द पू	8°16'32.66"	77°28'27.06"
116.		द पू	8°16'19.28"	77°28'48.68"
117.		द पू	8°16'35.91"	77°29'16.04"
118.		द पू	8°16'43.09"	77°29'49.378"
119.		द पू	8°16'55.62"	77°30'6.77"
120.		द पू	8°17'18.92"	77°30'24.37"
121.		द पू	8°16'45.56"	77°30'31.10"
122.		द पू	8°16'15.79"	77°30'46.91"
123.		द पू	8°16'34.48"	77°31'14.62"
124.		द पू	8°16'1.13"	77°31'11.48"
125.		द पू	8°16'7.02"	77°31'46.34"
126.		द पू	8°15'53.04"	77°32'7.81"
127.		द पू	8°16'9.37"	77°32'20.53"
128.		द पू	8°15'58.18"	77°32'44.00"
129.	एस 14	इसरो कम्पाउंड	08°16'09.4"	77°33'02.5"
130.		द पू	8°16'32.91"	77°33'9.20"
131.		द पू	8°17'0.94"	77°32'49.90"
132.		द पू	8°17'22.85"	77°32'36.96"
133.		द पू	8°17'54.03"	77°32'19.96"
134.		द पू	8°18'19.87"	77°32'39.89"
135.		द पू	8°18'44.35"	77°32'26.33"
136.		द पू	8°18'58.85"	77°32'6.24"
137.		द पू	8°19'13.67"	77°31'54.14"
138.		द पू	8°19'29.24"	77°32'4.91"
139.		द पू	8°19'51.35"	77°32'4.18"
140.		द पू	8°20'6.22"	77°32'29.11"
141.		द पू	8°20'42.20"	77°32'22.96"

क्र.सं.	मुख्य बिंदुओं की पहचान	मुख्य बिंदु के अवस्थान/दिशा	अक्षांश	देशांतर
142.	एस 15	कन्नियार ओदाई	08°21'12.1"	77°32'11.3"
143.		द पू	8°13'43.64"	77°32'43.05"
144.		द पू	8°13'16.72"	77°32'57.48"
145.		द पू	8°12'46.30"	77°32'44.55"
146.		द पू	8°12'19.94"	77°33'2.76"
147.		द पू	8°11'48.83"	77°32'43.06"
148.		द पू	8°11'28.39"	77°33'11.77"
149.		द	8°11'4.12"	77°32'41.23"
150.		द	8°10'40.71"	77°32'56.79"
151.		द	8°10'30.35"	77°32'32.84"
152.		द	8°10'0.51"	77°32'12.91"
153.		द	8°9'54.25"	77°31'47.13"
154.		द	8°9'46.27"	77°31'33.35"
155.	एस 20	मरुथुवाल्मालाई चैनल प्रवेश द्वार	08°09'31.77"	77°31'24.13"
156.		द	8°9'44.62"	77°31'2.74"
157.		द	8°10'5.92"	77°31'33.29"
158.		द	8°10'28.92"	77°31'34.19"
159.		द	8°10'38.98"	77°31'53.58"
160.		द	8°11'7.32"	77°32'7.45"
161.		द	8°11'37.63"	77°31'52.04"
162.		द	8°11'57.04"	77°31'22.75"
163.		द	8°12'7.95"	77°31'5.22"
164.		द	8°12'20.13"	77°30'40.81"
165.		द	8°12'31.96"	77°30'8.22"
166.	एस 21	थोवालाई चैनल क्षेत्र	08°12'39.68"	77°29'31.79"
167.		द	8°12'54.16"	77°29'44.94"
168.		द	8°13'29.46"	77°30'17.93"
169.		द	8°13'30.10"	77°30'47.92"
170.		द पू	8°13'27.58"	77°31'18.47"

क्र.सं.	मुख्य बिंदुओं की पहचान	मुख्य बिंदु के अवस्थान/दिशा	अक्षांश	देशांतर
171.		द पू	8°14'0.44"	77°31'38.43"
172.	एस 22	एसटी देवसाहयम माउंट	08° 14'19.87"	77° 31'29.86"
173.		द पू	8°14'26.38"	77°31'51.39"
174.	एस 23	कोट्टाकराई	08°14'04.30"	77° 32'03.99"
175.		द	8°16'36.35"	77°24'4.23"
176.	एस 17	वेलिमलाई चोटी	08°19'16.65"	77°23'42.05"
177.		द पू	8°16'28.10"	77°24'30.91"
178.		द पू	8°16'54.88"	77°24'30.85"
179.	एस 18	चिरामदम बांध प्रवेश	08°16'57.77"	77°24'47.98"
180.		द पू	8°17'16.34"	77°24'4.71"
181.		द पू	8°17'15.67"	77°25'4.54"
182.	एस 19	अतिरपुरम ग्राम	08°17'51.53"	77°25'05.93"
183.		द पू	8°18'9.19"	77°24'45.60"
184.		द पू	8°18'34.78"	77°24'18.60"
185.		द पू	8°19'0.91"	77°23'55.11"
186.		द पू	8°19'20.84"	77°23'21.81"
187.		द पू	8°19'30.50"	77°22'58.59"
188.		द पू	8°19'12.88"	77°22'49.00"
189.	एस 16	सुरूलाकोदे प्रवेश	08°19'24.47"	77°22'50.48"
190.		द	8°18'46.69"	77°22'42.02"
191.		द	8°18'15.28"	77°22'41.80"
192.		द	8°18'3.86"	77°23'11.90"
193.		द	8°17'27.78"	77°23'22.14"
194.		द	8°16'45.67"	77°23'30.38"
195.	एस 24	वराईयादु मुदी	8°32'41.64"	77°17'6.33"
196.		उ प	8°32'9.61"	77°17'44.48"
197.	एस 25	कोदाइयर पावर हाउस	8°31'26.67"	77°18'44.45"
198.		उ प	8°31'1.12"	77°19'43.18"
199.		उ प	8°30'37.88"	77°20'37.47"

क्र.सं.	मुख्य बिंदुओं की पहचान	मुख्य बिंदु के अवस्थान/दिशा	अक्षांश	देशांतर
200.	एस 26	कंचापोंमलाइ	8°30'15.96"	77°21'7.02"
201.	एस 27	मुथुकुलिवायाइ मोट्टाइ	8°29'13.51"	77°22'46.74"
202.		उ प	8°28'47.69"	77°23'12.02"
203.	एस 28	वनामुट्टी मलाई	8°28'48.05"	77°24'32.84"
204.	एस 29	तुरुट्टावलुअदं मलाई	8°27'50.56"	77°25'45.32"
205.		उ प	8°27'47.90"	77°26'19.39"
206.		उ प	8°27'26.60"	77°27'41.19"
207.	एस 30	कनियिनि मोट्टाई	8°27'15.87"	77°28'21.46"
208.	एस 31	नलिक्काई मोट्टाई	8°26'24.68"	77°27'54.32"
209.		उ	8°25'50.83"	77°27'42.75"
210.	एस 32	समिकुचि मलाई	8°24'45.94"	77°27'54.32"
211.		उ	8°24'49.93"	77°28'25.01"
212.		उ	8°22'58.23"	77°29'22.50"
213.	एस 33	मेहेन्द्रागिरि	8°23'48.00"	77°28'30.69"
214.		उ पू	8°22'55.84"	77°31'22.18"
215.	एस 34	तिरुवान्नमलाई	8°23'6.31"	77°30'31.35"
216.		उ पू	8°21'23.66"	77°32'11.06"
217.		उ पू	8°23'24.08"	77°31'50.24"
218.		उ पू	8°22'1.37"	77°32'7.34"

सारणी ख: पारिस्थितिकी संवेदी जोन के मुख्य अवस्थानों के भू-निर्देशांक

ब्लॉक 1 – कलामलाई, वीरापुली, वीरापुली एक्स्टेंशन, असाम्बु, थादागईमलाई, पोईगईमलाई और मेहेन्द्रागिरी रिज़र्व वन शामिल हैं

क्र.सं.	मुख्य बिंदुओं की पहचान	मुख्य बिंदु के अवस्थान/ दिशा	अक्षांश	देशांतर
1	पी 1	केरल के साथ राज्य की सीमा	8°29'59.91"उ	77°12'13.18"पू
		द पू	8°29'53.54"उ	77°12'25.39"पू
		द पू	8°29'38.78"उ	77°12'37.58"पू
		द पू	8°29'20.98"उ	77°12'52.03"पू
		द पू	8°29'4.22"उ	77°13'5.99"पू
2	पी 2	अरुकनी सड़क, अरुकनी	8°28'55.54"उ	77°13'14.51"पू

		द प	8°28'50.77"उ	77°13'12.12"पू
		द पू	8°28'39.55"उ	77°13'29.09"पू
		द पू	8°28'37.67"उ	77°13'41.03"पू
3	पी 3	पथुकनी व्यवस्था	8°28'33.65"उ	77°13'45.74"पू
		पू	8°28'31.75"उ	77°13'54.41"पू
		द प	8°28'28.50"उ	77°13'51.27"पू
		द पू	8°28'9.49"उ	77°14'19.54"पू
4	पी 4	कटरुवा कनी व्यवस्था	8°28'0.05"उ	77°14'27.17"पू
		द पू	8°27'53.34"उ	77°14'33.46"पू
		द पू	8°27'42.59"उ	77°14'40.67"पू
5	पी 5	गुड शेफर्ड कॉलेज के पास चित्तर I जलाशय की सीमा	8°27'37.20"उ	77°14'44.94"पू
		द पू	8°27'17.08"उ	77°14'57.46"पू
		पू	8°27'23.07"उ	77°15'41.48"पू
		द पू	8°27'5.99"उ	77°15'48.19"पू
6	पी 6	चित्तर I और चित्तर II कनेक्टिंग चैनल	8°26'59.13"उ	77°15'57.37"पू
		द	8°26'29.68"उ	77°15'53.97"पू
		पू	8°26'29.60"उ	77°16'17.70"पू
		द पू	8°26'25.90"उ	77°16'37.40"पू
		द पू	8°26'9.92"उ	77°16'55.69"पू
7	पी 7	चित्तर I बांध	8°26'1.62"उ	77°17'6.04"पू
		उ पू	8°26'21.20"उ	77°17'29.81"पू
		उ पू	8°26'37.49"उ	77°17'55.11"पू
		उ	8°27'4.17"उ	77°18'10.34"पू
		द पू	8°27'6.70"उ	77°18'28.18"पू
8	पी 8	पेचिपराई बांध	8°27'2.90"उ	77°18'29.67"पू
		द पू	8°26'47.93"उ	77°18'41.35"पू
		द प	8°26'5.02"उ	77°18'27.35"पू
		द प	8°25'45.27"उ	77°18'7.53"पू
9	पी 9	मनीयांकुझी चेकपोस्ट	8°25'34.55"उ	77°18'5.15"पू
		द प	8°25'21.87"उ	77°17'37.98"पू
		द प	8°24'48.95"उ	77°17'21.96"पू
		द	8°24'6.73"उ	77°17'35.05"पू
		द पू	8°23'47.66"उ	77°17'47.17"पू
10	पी 10	थिरुन्धिकरई में कोडयार बाएं किनारा चैनल	8°23'41.55"उ	77°17'55.49"पू

		द	8°23'22.94"उ	77°18'2.56"पू
		द प	8°23'8.94"उ	77°17'51.94"पू
		द	8°22'56.89"उ	77°17'49.43"पू
11	पी 11	कोडयार बाएं किनारा चैनल और मार्थडम रोड क्रॉसिंग @ थुंबाकोड	8°22'51.26"उ	77°17'52.17"पू
		द	8°22'36.53"उ	77°17'50.61"पू
		द पू	8°22'12.59"उ	77°18'17.47"पू
		द पू	8°21'48.22"उ	77°18'31.64"पू
		पू	8°21'45.39"उ	77°18'48.69"पू
12	पी 12	कोडालार बाएं किनारा चैनल मंगलम में	8°21'43.31"उ	77°18'55.02"पू
		द पू	77°18'48.69"पू	77°19'7.40"पू
		द पू	8°21'26.78"उ	77°19'26.25"पू
13	पी 13	पोमनाई जंक्शन पर कोडयार बाएं किनारा चैनल	8°21'23.67"उ	77°19'40.60"पू
		पू	8°21'21.13"उ	77°19'53.24"पू
		द पू	8°21'12.70"उ	77°20'23.12"पू
		उ पू	8°21'19.41"उ	77°20'46.24"पू
		उ पू	8°21'29.56"उ	77°20'55.69"पू
14	पी 14	पुथन बांध	8°21'22.99"उ	77°21'1.54"पू
		द	8°21'8.05"उ	77°20'51.52"पू
		पू	8°21'4.26"उ	77°21'3.61"पू
15	पी 15	चेल्लान्थुरुथी हेडवर्कस	8°21'2.91"उ	77°21'9.85"पू
		द पू	8°20'58.33"उ	77°21'17.04"पू
		द पू	8°20'50.39"उ	77°21'35.48"पू
		पू	8°20'39.57"उ	77°22'40.79"पू
16	पी 16	थदीकरनकोनम सिफोन	8°20'5.36"उ	77°25'3.94"पू
		द	8°19'42.29"उ	77°25'11.31"पू
		द	8°19'17.70"उ	77°25'17.17"पू
17	पी 17	पनियाडीकोनम	8°18'44.83"उ	77°28'13.18"पू
18	पी 18	रतनापुरम	8°18'27.41"उ	77°28'47.35"पू
		पू	8°18'29.34"उ	77°29'26.29"पू
		द	8°18'4.43"उ	77°29'13.55"पू
		द प	8°17'45.43"उ	77°28'29.66"पू
		द	8°17'17.96"उ	77°28'22.51"पू
		द प	8°17'20.47"उ	77°27'35.76"पू
19	पी 19	थेल्लान्थी झील	8°16'48.66"उ	77°27'25.80"पू

		द	8°16'11.07"उ	77°27'42.47"पू
		द प	8°15'25.36"उ	77°27'19.01"पू
		द पू	8°14'49.72"उ	77°27'41.43"पू
		पू	8°14'49.13"उ	77°28'17.31"पू
		उ पू	8°15'5.21"उ	77°28'34.84"पू
20	पी 20	अदीचनपुथुर झील	8°15'8.39"उ	77°28'47.15"पू
		पू	8°15'4.53"उ	77°28'57.17"पू
		उ पू	8°15'35.95"उ	77°29'33.78"पू
		द	8°15'20.94"उ	77°29'33.13"पू
		उ पू	8°15'45.90"उ	77°30'20.42"पू
		उ	8°15'58.90"उ	77°30'17.99"पू
21	पी 21	पोईगई बांध	8°16'4.92"उ	77°30'31.79"पू
		उ पू	8°16'24.95"उ	77°31'19.47"पू
		द	8°16'10.16"उ	77°31'11.30"पू
		पू	8°15'55.64"उ	77°32'10.76"पू
		उ	8°16'12.17"उ	77°32'9.81"पू
		द पू	8°15'51.53"उ	77°32'51.36"पू
22	पी 22	जेयामथा इंजीनियरिंग कॉलेज	8°16'0.61"उ	77°33'4.67"पू
		उ पू	8°16'7.51"उ	77°33'10.87"पू
		पू	8°16'6.00"उ	77°33'23.50"पू
23	पी 23	इसरो प्रवेश	8°16'52.86"उ	77°34'5.64"पू

ब्लॉक 2 – वेलीमलाई रिज़र्व वन

1	पी 1	उराकोनम	8°18'52.76"उ	77°24'4.79"पू
		द पू	8°18'39.87"उ	77°24'32.85"पू
		द पू	8°18'24.74"उ	77°24'59.20"पू
		द	8°18'1.15"उ	77°25'9.18"पू
		प	8°18'1.29"उ	77°25'3.17"पू
		द पू	8°17'53.03"उ	77°25'14.35"पू
		द	8°17'50.68"उ	77°25'14.49"पू
2	पी 2	अंथीरापुरम	8°17'49.08"उ	77°25'14.64"पू
		द पू	8°17'47.39"उ	77°25'15.34"पू
		द पू	8°17'43.21"उ	77°25'17.13"पू
		द प	8°17'17.56"उ	77°25'9.05"पू

		द प	8°16'59.56"उ	77°24'58.05"पू
3	पी 3	मुक्कदल बांध	8°16'53.19"उ	77°25'2.62"पू
		द पू	8°16'45.27"उ	77°25'44.14"पू
		द पू	8°16'28.58"उ	77°26'10.54"पू
4	पी 4	आंनदनार चैनल थिट्टुविलाई	8°16'17.99"उ	77°26'17.65"पू
		प	8°16'7.43"उ	77°25'34.27"पू
		द प	8°15'47.55"उ	77°24'29.59"पू
		द प	8°14'59.46"उ	77°23'27.04"पू
		उ प	8°15'37.81"उ	77°22'35.59"पू
		उ	8°16'32.31"उ	77°22'38.93"पू
		उ प	8°16'51.46"उ	77°22'13.35"पू
		उ पू	8°17'31.89"उ	77°22'44.74"पू
		उ	8°19'29.22"उ	77°22'22.20"पू
		पू	8°19'21.28"उ	77°22'55.89"पू
		द पू	8°18'55.79"उ	77°23'54.53"पू
1	पी 1	उराकोनम	8°18'52.76"उ	77°24'4.79"पू

ब्लॉक 3 – थेरकुमलाई पूर्व रिज़र्व वन और थेरकुमलाई पश्चिम रिज़र्व वन

1	पी 1	एस टी. देवसग्यम पर्वत अरालविमोझी	8°14'24.04"उ	77°31'30.05"पू
		द प	8°13'47.65"उ	77°30'40.08"पू
		द प	8°13'0.49"उ	77°29'45.00"पू
2	पी 2	थोवलाई चैनल @ पोटराईयादी विलक्कू	8°12'40.19"उ	77°29'30.84"पू
		द पू	8°12'30.55"उ	77°29'45.71"पू
		द पू	8°12'16.16"उ	77°29'54.89"पू
		पू	8°12'14.11"उ	77°30'2.87"पू
3	पी 3	थोवलाई चैनल @ थैरूर	8°12'12.58"उ	77°30'6.42"पू
		द पू	8°11'47.97"उ	77°30'37.66"पू
		द पू	8°11'3.46"उ	77°31'24.13"पू
		उ	8°10'26.40"उ	77°31'28.61"पू
		द प	8° 9'55.62"उ	77°31'3.35"पू
		उ	77°31'6.14"पू	8° 9'34.03"उ
		पू	8° 9'27.14"उ	77°31'35.23"पू
		उ पू	8° 9'40.86"उ	77°32'5.27"पू
4	पी 4	राधापुरम चैनल @ थिरुमूलानगर	8° 9'50.12"उ	77°32'28.05"पू

		उ पू	8°10'14.63"उ	77°33'7.04"पू
		उ	8°10'35.91"उ	77°33'13.19"पू
		उ पू	8°10'59.94"उ	77°33'42.09"पू
		उ	8°11'23.07"उ	77°33'46.53"पू
		उ प	8°12'38.84"उ	77°33'27.35"पू
		उ	8°13'15.77"उ	77°33'32.53"पू
		उ प	8°14'42.17"उ	77°32'18.46"पू
		प	8°14'42.31"उ	77°31'52.14"पू
1	पी 1	एस टी. देवसग्यम पर्वत अरालविमोझी	8°14'24.04"उ	77°31'30.05"पू

उपाबंध-IV

भू-निर्देशांकों के साथ कन्याकुमारी वन्यजीव अभयारण्य के पारिस्थितिकी संवेदी जोन के अंतर्गत आने वाले ग्रामों की सूची

क्र.सं	जिला का नाम	राजस्व ग्रामों के नाम	भू-निर्देशांक	
1	कन्याकुमारी	1	कदयाल	उ08 24 26.28; पू77 15 59.08
		2	त्रिपराप्पु	उ08 23 29.28; पू77 15 33.94
		3	थुम्बाकोदे	उ0 8.524212; पू 77.005887
		4	पोन्मानयी	उ08 21 15.10; पू77 19 42.08
		5	सुरूलाकोडे	उ08 20 25.12; पू77 22 29.26
		6	अरुमानाल्लोर	उ08 25 37.30; पू77 40 05.90
		7	देरीसानाम्कोपे	उ08 17 12.59; पू77 20 34.75
		8	चीरामादाम	उ08 16 29.30; पू77 24 14.74
		9	वेलीमालाई	उ08 14 36.80; पू77 20 59.46
		10	अनाथपुरम	उ08 18 11.17; पू77 28 29.80
		11	अजागिपंदीपुरम	उ08 18 28.81; पू77 26 21.78
		12	सेंबगरामंपुथोर	उ08 14 43.19; पू77 29 25.15
		13	थोवालाई	उ08 13 51.84; पू77 30 21.45
		14	अराल्वाइमोजय	उ08 15 06.94; पू77 31 49.59
		15	थेरौर	उ08 10 58.86; पू77 27 52.46
		16	मरुंगौर	उ08 10 17.50; पू77 30 14.21
		17	कुलासेकारापुरम	उ08 08 36.94; पू77 29 44.02
2	तिरुनेलवेली	18	पलावौर	उ08 12 16.50; पू77 34 31.94
		19	टी.करुंगुलाम	उ08 34 24.61; पू77 51 08.79
		20	लेविंचीपुरम	उ08 25 42.45; पू77 33 39.24
		21	पनागुडी	उ08 18 53.84; पू77 34 03.60

उपाबंध-V

की गई कार्रवाई सम्बन्धी रिपोर्ट का प्रपत्र :

1. बैठकों की संख्या और तारीख ।
2. बैठकों का कार्यवृत्त : (कृपया मुख्य उल्लेखनीय बिंदुओं का वर्णन करें । बैठक के कार्यवृत्त को एक पृथक उपाबंध में प्रस्तुत करें) ।
3. पर्यटन महायोजना सहित आंचलिक महायोजना की तैयारी की स्थिति ।
4. भू-अभिलेखों की स्पष्ट त्रुटियों के सुधार के लिए निबटाए गए मामलों का सार (पारिस्थितिकी संवेदी जोन वार)। विवरण उपाबंध के रूप में संलग्न करें।
5. पर्यावरण समाघात निर्धारण अधिसूचना, 2006 के अधीन आने वाली क्रियाकलापों की संवीक्षा किए गए मामलों का सार । (विवरण एक पृथक उपाबंध के रूप में संलग्न करें) ।
6. पर्यावरण समाघात निर्धारण अधिसूचना, 2006 के अधीन न आने वाली क्रियाकलापों की संवीक्षा किए गए मामलों का सार । (विवरण एक पृथक उपाबंध के रूप में संलग्न करें) ।
7. पर्यावरण (संरक्षण) अधिनियम, 1986 की धारा 19 के अधीन दर्ज की गई शिकायतों का सार ।
8. कोई अन्य महत्वपूर्ण मामला ।

MINISTRY OF ENVIRONMENT, FOREST AND CLIMATE CHANGE

NOTIFICATION

New Delhi, the 22nd September, 2020

S.O. 3236(E).—WHEREAS, a draft notification was published in the Gazette of India, Extraordinary, *vide* notification of the Government of India in the Ministry of Environment, Forest and Climate Change number S.O. 795(E), dated the 21st February, 2020, inviting objections and suggestions from all persons likely to be affected thereby within the period of sixty days from the date on which copies of the Gazette containing the said notification were made available to the public;

AND WHEREAS, copies of the Gazette containing the said draft notification were made available to the public on the 21st February, 2020;

AND WHEREAS, objections and suggestions were received from persons and stakeholders in response to the aforesaid draft notification were duly considered in the Ministry;

AND WHEREAS, the Kanniyakumari Wildlife Sanctuary is spread over an area of 402.395 square kilometers and is situated in Agastheeswaram, Thovalai, Kalkulam and Vilavancode Taluks of Kanniyakumari District in the State of Tamil Nadu. In due recognition of the tremendous biological potential, major chunk of Kanniyakumari forest division was declared as Kanniyakumari Wildlife Sanctuary comprising an area of 402.395 square kilometers *vide* G.O. (Ms) No.128 (E&F) dated the 20th November, 2007;

AND WHEREAS, floristically, the Western Ghats is one of the richest areas in our country harboring not less than 3500 species of flowering plants which is 27% of the flowering plants in India; and there are 58 endemic genera of which 47 are monotypic. The Agasthiyamalai hills (Ariyankavu pass to Aralvaimozhi pass) have approximately 189 endemic species and the genetic resources of endemics like *Piper sp*, *Garcinia*, *Eugenia*, *Ixora*, *Hiptage*, *Calamus*, *Amorphophallus* and *Dioscorea* while endemic medicinal and endangered plants are also some of the natural wealth of the Kanniyakumari Wildlife Sanctuary;

AND WHEREAS, important flora available in the Sanctuary are karuvelam (*Acacia nilotica*), seyakkai (*Acacia concinna*), parambai (*Acacia ferruginea*), kattumaram (*Albizia falcataria*), chilavagai (*Albizia odoratissima*), velvagai (*Albizia procera*), vekkali (*Anogeissus latifolia*), kola niyila or vellakkadambu (*Anthocephalus cadamba*), moongil (*Bambusa bambos*), kondapanai (*Bentinckia condapanna*), perambu (*Calamus rotang*), kalakkai (*Carissa carandas*), moongil (*Dendrocalamus strictus*), ruthraksham (*Elaeocarpus tuberculatus*), kodapuli (*Garcinia cambogia*), kathadi (*Grevillea robusta*), thanukku (*Gyrocarpus jacquini*), acha (*Hardwickia binata*), nannari (*Hemidesmus indicus*), koduka puli (*Holarrhena antidysenterica*), avi (*Holoptelia intergrifolia*), maravetti

(*Hydnocarpus laurifolia*), venteaak (*Lagerstroemia lanceolata*), iluppai (*Madhuca latifolia*), maglam (*Mimusops elengi*), kattujathika (*Myristica attenuata*), irul (*Ochlandra travancorica*), vengai (*Pterocarpus marsupium*), senchandanam (*Pterocarpus santalinus*), sandanam (*Santalum album*), naval (*Syzygium cumini*), teak (*Tectona grandis*), nirmarudhu (*Terminalia arjuna*), karimarudhu (*Terminalia tomentosa*), palai (*Wrightia tinctoria*), elandai (*Zizyphus mauritiana*), etc;

AND WHEREAS, Kanniyakumari Wildlife Sanctuary being a part of Western Ghats is rich in wildlife with at least 40 types of mammals, about 120 species of birds including 14 species of migratory birds and rich diversity of fishes, reptiles and amphibians. There are more than 2272 species of flowering plants recorded here apart from 62 species of orchids and 91 species of ferns. The major fauna recorded from the Sanctuary are Asian elephant (*Elephas maximus*), golden jackal (*Canis aureus*), barking deer / Indian muntjak (*Muntiacus muntjak*), Indian leopard (*Panthera pardus fusca*), common palm civet (*Paradoxurus hermaphroditus*), gaur (*Bos gaurus*), Indian crested porcupine (*Hystrix indica*), Indian fox (*Vulpes bengalensis*), Indian giant squirrel (*Ratufa indica*), Indian grey mongoose (*Herpestes edwardsii*), Indian mouse deer (*Moschiola meminna*), Indian pangolin (*Manis crassicaudata*), Indian wild dog (*Cuon alpinus*), jungle cat (*Felis chaus*), lion tailed macaque (*Macaca silenus*), Nilgiri langur (*Trachypithecus johnii*), Nilgiri marten (*Martes gwatkinsi*), Nilgiri tahr (*Hemitragus hylocrius*), northern plains grey langur (*Semnopithecus entellus*), rusty spotted cat (*Prionailurus rubiginosus*), sambar deer (*Rusa unicolor*), slender loris (*Loris tardigradus*), sloth bear (*Melursus ursinus ursinus*), small Indian civet (*Viverricula indica*), striped hyena (*Hyaena hyaena*), royal bengal tiger (*Panthera tigris tigris*), wild boar (*Sus scrofa*), etc; while important avifauna of the Sanctuary are Asian brown flycatcher (*Muscicapa dauurica*), Asian fairy-bluebird (*Irena puella*), Asian koel (*Eudynamis scolopaceus*), Asian paradise-flycatcher (*Terpsiphone paradisi*), black-shouldered kite (*Elanus axillaris*), blue-winged parakeet (*Psittacula columboides*), changeable hawk-eagle (*Nisaetus cirrhatus*), common flameback woodpecker (*Dinopium javanense*), coppersmith barbet (*Psilopogon haemacephalus*), crested serpent-eagle (*Spilornis cheela*), emerald dove (*Chalcophaps indica*), Asian golden oriole (*Oriolus oriolus*), Asian sparrowhawk (*Accipiter nisus*), great Indian hornbill (*Buceros bicornis*), greater racket-tailed drongo (*Dicrurus paradiseus*), grey junglefowl (*Gallus sonneratii*), Indian treepie (*Dendrocitta vagabunda*), little scaly-bellied green woodpecker (*Picus squamatus*), malabar trogon (*Harpactes fasciatus*), nilgiri wood-pigeon (*Columba elphinstonii*), plum-headed parakeet (*Psittacula cyanocephala*), scarlet minivet (*Pericrocotus speciosus*), southern hill-myna (*Gracula indica*), vernal hanging-parrot (*Loriculus vernalis*), etc;

AND WHEREAS, important Ichthyofauna, amphibians and reptiles of the Kanniyakumari Wildlife Sanctuary are commerson's glassy perchlet (*Ambassis commersonii*), spotted snakehead (*Channa punctatus*), giant danio (*Danio aequipinnatus*), orange chromide (*Etroplus maculatus*), sucker fish (*Garra mullya*), mozambique tilapia (*Oreochromis mossambicus*), black mahseer (*Tor khudree*), Asian common toad (*Duttaphrynus melanostictus*), Indian bull / golden frog (*Hoplobatrachus tigerinus*), Günther's frog (*Indirana diplostica*), Gund's leaping frog (*Indirana leptodactylus*), black torrent frog (*Micrixalus saxicola*), pink-thiged torrent frog (*Micrixalus phyllophilus*), kalakad wrinkled frog (*Nyctibatrachus vasanthi*), golden frog (*Rana aurantiaca*), bicolor / malabar frog (*Rana curtipes*), kalakad gliding frog (*Rhacophorus calcadensis*), malabar gliding frog (*Rhacophorus malabaricus*), marble sand frog (*Sphaerotheca rolande*), malabar tailed caecilian (*Uraeotyphlus malabaricus*), red caecilian (*Uraeotyphlus oxyurus*), Dubois' hill frog (*Zakerana keralensis*), common krait (*Bungarus caeruleus*), common green forest lizard (*Calotes calotes*), Indian chameleon (*Chamaeleo zeylanicus*), Indian day gecko (*Cnemaspis indica*), mugger or marsh crocodile (*Crocodylus palustris*), Indian star tortoise (*Geochelone elegans*), anamalay gecko (*Hemidactylus anamallensis*), bamboo pit viper (*Trimeresurus gramineus*), horseshoe pit viper (*Trimeresurus strigatus*), Russell's viper (*Daboia russelii*), checkered keelback or asiatic water snake (*Xenochropis piscator*), etc;

AND WHEREAS, rare, endangered and threatened species found in the Sanctuary are sage-leaved alangium (*Alangium salvifolium*) begonia (*Begonia cordifolia*), rattlepod (*Crotalaria scabra*), Karapu Tekel (*Derris benthamii*), Munroe's marble tree (*Elaeocarpus munroii*), Heydotis (*Hedyotis eualuate*), ashok (*Polyalthia rufensis*), vanilla creeper (*Vanilla wightiana*), (*Acranthera grandiflora*), (*Actinodaphne lanata*), (*Anacolosia densiflora* (*Ceropegia pusilla*), (*Impatiens neo-barnesii*), (*Impatiens nilagirica*), (*Memecylon flavescens*), (*Nothopegia aureo-fulva*), (*Psychotria globicephala*), (*Aporosa lindleyana*), (*Arenga wightii*), (*Bentinckia condapanna*), (*Elaeocarpus venustus*), (*Santalum album*), Nilgiri Tahr (*Hemitragus hylocrius*), lion-tailed macaque (*Macaca silenus*), red slender loris (*Loris tardigradus*), Asian elephant (*Elephas maximus*), dhole (*Cuon alpinus*), royal Bengal tiger (*Panthera tigris tigris*), Indian pangolin or scaly anteater (*Manis Crassicaudata*), etc. While the endemic species available in the Sanctuary are *Aglaiia barberi*, *Batrachostomus moniliger*, *Atlantia wightii*, *Collocalia unicolor*, *Biophytum intermedium*, *Dendrocitta leucogastra*, *Biophytum longibracteatum*, *Harpactes fasciatus*, *Bryosophyllum tetrandrum*, *Iole indica*, *Canthium neligherrense*, *Lonchura kelaarti*, *Cinnamomum travancorium*, *Megalaima rubricapilla*, *Cymbopogon polyneuros*, *Megalaima viridis*, *Cymbopogon travancorensis*, *Myiophonus horsfieldii*, *Derris benthamii*, *Nectarinia lotenia*, *Didymocarpus repens*, *Nectarinia minima*, *Eugenia calacadensis*, *Ocyrceros griseus*, *Eugenia singampattiana*, *Pomatorhinus horsfieldii*, *Euphorbia vajravelui*, *Psittacula columboides*, *Gordonia obtuse*, *Pycnonotus priocephalus*, *Hedyotis eulata*, *Rhopocichla atriceps*, *Homalium jainii*, etc;

AND WHEREAS, it is necessary to conserve and protect the area, the extent and boundaries of Kanniyakumari Wildlife Sanctuary which are specified in paragraph 1 as Eco-sensitive Zone from ecological,

environmental and biodiversity point of view and to prohibit industries or class of industries and their operations and processes in the said Eco-sensitive Zone;

NOW, THEREFORE, in exercise of the powers conferred by sub-section (1) and clauses (v) and (xiv) of sub-section (2) and sub-section (3) of section 3 of the Environment (Protection) Act, 1986 (29 of 1986) (hereafter in this notification referred to as the Environment Act) read with sub-rule (3) of rule 5 of the Environment (Protection) Rules, 1986, the Central Government hereby notifies an area to an extent varying from 0 (zero) to 3.0 kilometres around the boundary of Kanniyakumari Wildlife Sanctuary, in Kanniyakumari District in the State of Tamil Nadu as Kanniyakumari Wildlife Sanctuary the Eco-sensitive Zone (hereafter in this notification referred to as the Eco-sensitive Zone) details of which are as under, namely: -

- 1. Extent and boundaries of Eco-sensitive Zone.** – (1) The Eco-sensitive Zone shall be to an extent of 0 (zero) to 3.0 kilometres around the boundary of Kanniyakumari Wildlife Sanctuary and the area of the Eco-sensitive Zone is 117.7772 square kilometres. The extent of Eco-sensitive Zone at various direction of the Protected Area are given below:-

Direction	Maximum Extent (kilometer)
North	0
North-East	0
East	1.0
South-East	1.0
South	3.0
South-West	1.25
West	2.8
North-West	0

Zero extent of Eco-sensitive Zone in the North, North-East and East directions of Kanniyakumari Wildlife Sanctuary is due to the bordering Kalakkad Mundanthurai Tiger Reserve. Similarly, Eco-sensitive Zone extent is zero in the West and North-West as it is bordering Neyyar Wildlife Sanctuary of Kerala State. In the South, it is zero along the Poigaimalai Reserve Forest.

- (2) The boundary description of Kanniyakumari Wildlife Sanctuary and its Eco-sensitive Zone is appended in **Annexure-I**.
- (3) The maps of the Kanniyakumari Wildlife Sanctuary demarcating Eco-sensitive Zone along with boundary details and latitudes and longitudes are appended as **Annexure-IIA, Annexure-IIB, Annexure-IIC** and **Annexure-IID**.
- (4) Lists of geo-coordinates of the boundary of Kanniyakumari Wildlife Sanctuary and Eco-sensitive Zone are given in Table **A** and Table **B** of **Annexure-III**.
- (5) The lists of villages falling in the proposed Eco-sensitive Zone along with their geo co-ordinates at prominent points is appended as **Annexure-IV**.
- 2. Zonal Master Plan for Eco-sensitive Zone.**-(1) The State Government shall, for the purposes of the Eco-sensitive Zone prepare a Zonal Master Plan within a period of two years from the date of publication of this notification in the Official Gazette, in consultation with local people and adhering to the stipulations given in this notification for approval of the competent authority of State.
- (2) The Zonal Master Plan for the Eco-sensitive Zone shall be prepared by the State Government in such manner as is specified in this notification and also in consonance with the relevant Central and State laws and the guidelines issued by the Central Government, if any.
- (3) The Zonal Master Plan shall be prepared in consultation with the following Departments of the State Government, for integrating the ecological and environmental considerations into the said plan:-
- Environment;
 - Forest and Wildlife;
 - Agriculture;
 - Revenue;
 - Urban Development;

- (vi) Tourism;
- (vii) Rural Development;
- (viii) Irrigation and Flood Control;
- (ix) Municipal;
- (x) Panchayati Raj; and
- (xi) Public Works Department.

- (4) The Zonal Master Plan shall not impose any restriction on the approved existing land use, infrastructure and activities, unless so specified in this notification and the Zonal Master Plan shall factor in improvement of all infrastructure and activities to be more efficient and eco-friendly.
- (5) The Zonal Master Plan shall provide for restoration of denuded areas, conservation of existing water bodies, management of catchment areas, watershed management, groundwater management, soil and moisture conservation, needs of local community and such other aspects of the ecology and environment that need attention.
- (6) The Zonal Master Plan shall demarcate all the existing worshipping places, villages and urban settlements, types and kinds of forests, agricultural areas, fertile lands, green area, such as, parks and like places, horticultural areas, orchards, lakes and other water bodies with supporting maps giving details of existing and proposed land use features.
- (7) The Zonal Master Plan shall regulate development in Eco-sensitive Zone and adhere to prohibited and regulated activities listed in the Table in paragraph 4 and also ensure and promote eco-friendly development for security of local communities' livelihood.
- (8) The Zonal Master Plan shall be co-terminus with the Regional Development Plan.
- (9) The Zonal Master Plan so approved shall be the reference document for the Monitoring Committee for carrying out its functions of monitoring in accordance with the provisions of this notification.

3. Measures to be taken by the State Government.- The State Government shall take the following measures for giving effect to the provisions of this notification, namely:-

- (1) **Land use.-** (a) Forests, horticulture areas, agricultural areas, parks and open spaces earmarked for recreational purposes in the Eco-sensitive Zone shall not be used or converted into areas for commercial or residential or industrial activities:

Provided that the conversion of agricultural and other lands, for the purposes other than that specified at part (a) above, within the Eco-sensitive Zone may be permitted on the recommendation of the Monitoring Committee, and with the prior approval of the competent authority under Regional Town Planning Act and other rules and regulations of Central Government or State Government as applicable and *vide* provisions of this Notification, to meet the residential needs of the local residents and for activities such as:-

- (i) widening and strengthening of existing roads and construction of new roads;
- (ii) construction and renovation of infrastructure and civic amenities;
- (iii) small scale industries not causing pollution;
- (iv) cottage industries including village industries; convenience stores and local amenities supporting eco-tourism including home stay; and
- (v) promoted activities given under paragraph 4:

Provided further that no use of tribal land shall be permitted for commercial and industrial development activities without the prior approval of the competent authority under Regional Town Planning Act and other rules and regulations of the State Government and without compliance of the provisions of article 244 of the Constitution or the law for the time being in force, including the Scheduled Tribes and Other Traditional Forest Dwellers (Recognition of Forest Rights) Act, 2006 (2 of 2007):

Provided also that any error appearing in the land records within the Eco-sensitive Zone shall be corrected by the State Government, after obtaining the views of Monitoring Committee, once in each case and the correction of said error shall be intimated to the Central Government in the Ministry of Environment, Forest and Climate Change:

Provided also that the correction of error shall not include change of land use in any case except as provided under this sub-paragraph.

(b) Efforts shall be made to reforest the unused or unproductive agricultural areas with afforestation and habitat restoration activities.

- (2) **Natural water bodies.**-The catchment areas of all natural springs shall be identified and plans for their conservation and rejuvenation shall be incorporated in the Zonal Master Plan and the guidelines shall be drawn up by the State Government in such a manner as to prohibit development activities at or near these areas which are detrimental to such areas.
- (3) **Tourism or Eco-tourism.**- (a) All new eco-tourism activities or expansion of existing tourism activities within the Eco-sensitive Zone shall be as per the Tourism Master Plan for the Eco-sensitive Zone.
- (b) The Eco-Tourism Master Plan shall be prepared by the State Department of Tourism in consultation with State Departments of Environment and Forests.
- (c) The Tourism Master Plan shall form a component of the Zonal Master Plan.
- (d) The Tourism Master Plan shall be drawn based on the study of carrying capacity of the Eco-sensitive Zone.
- (e) The activities of eco-tourism shall be regulated as under, namely:-
- (i) new construction of hotels and resorts shall not be allowed within one kilometre from the boundary of the protected area or upto the extent of the Eco-sensitive Zone whichever is nearer:
- Provided that beyond the distance of one kilometre from the boundary of the protected area till the extent of the Eco-sensitive Zone, the establishment of new hotels and resorts shall be allowed only in pre-defined and designated areas for eco-tourism facilities as per Tourism Master Plan;
- (ii) all new tourism activities or expansion of existing tourism activities within the Eco-sensitive Zone shall be in accordance with the guidelines issued by the Central Government in the Ministry of Environment, Forest and Climate Change and the eco-tourism guidelines issued by National Tiger Conservation Authority (as amended from time to time) with emphasis on eco-tourism, eco-education and eco-development;
- (iii) until the Zonal Master Plan is approved, development for tourism and expansion of existing tourism activities shall be permitted by the concerned regulatory authorities based on the actual site specific scrutiny and recommendation of the Monitoring Committee and no new hotel, resort or commercial establishment construction shall be permitted within Eco-sensitive Zone area.
- (4) **Natural heritage.**- All sites of valuable natural heritage in the Eco-sensitive Zone, such as the gene pool reserve areas, rock formations, waterfalls, springs, gorges, groves, caves, points, walks, rides, cliffs, etc. shall be identified and a heritage conservation plan shall be drawn up for their preservation and conservation as a part of the Zonal Master Plan.
- (5) **Man-made heritage sites.**- Buildings, structures, artefacts, areas and precincts of historical, architectural, aesthetic, and cultural significance shall be identified in the Eco-sensitive Zone and heritage conservation plan for their conservation shall be prepared as part of the Zonal Master Plan.
- (6) **Noise pollution.** - Prevention and control of noise pollution in the Eco-sensitive Zone shall be complied in accordance with the provisions of the Noise Pollution (Regulation and Control) Rules, 2000 under the Environment Act.
- (7) **Air pollution.**- Prevention and control of air pollution in the Eco-sensitive Zone shall be compiled in accordance with the provisions of the Air (Prevention and Control of Pollution) Act, 1981 (14 of 1981) and the rules made thereunder.
- (8) **Discharge of effluents.**- Discharge of treated effluent in Eco-sensitive Zone shall be in accordance with the provisions of the General Standards for Discharge of Environmental Pollutants covered under the Environment Act and the rules made thereunder or standards stipulated by State Government whichever is more stringent.
- (9) **Solid wastes.**- Disposal and Management of solid wastes shall be as under:-
- (a) the solid waste disposal and management in the Eco-sensitive Zone shall be carried out in accordance with the Solid Waste Management Rules, 2016, published by the Government of India in the Ministry of Environment, Forest and Climate Change *vide* notification number S.O. 1357 (E), dated the 8th April, 2016; the inorganic material may be disposed in an environmental acceptable manner at site identified outside the Eco-sensitive Zone;
- (b) safe and Environmentally Sound Management (ESM) of Solid wastes in conformity with the existing rules and regulations using identified technologies may be allowed within Eco-sensitive Zone.

(10) Bio-Medical Waste.— Bio-Medical Waste Management shall be as under:-

- (a) the Bio-Medical Waste disposal in the Eco-sensitive Zone shall be carried out in accordance with the Bio-Medical Waste Management Rules, 2016 published by the Government of India in the Ministry of Environment, Forest and Climate Change *vide* notification number G.S.R. 343 (E), dated the 28th March, 2016.
- (b) safe and Environmentally Sound Management of Bio-Medical Wastes in conformity with the existing rules and regulations using identified technologies may be allowed within the Eco-sensitive Zone.

(11) Plastic waste management.— The plastic waste management in the Eco-sensitive Zone shall be carried out as per the provisions of the Plastic Waste Management Rules, 2016, published by the Government of India in the Ministry of Environment, Forest and Climate Change *vide* notification number G.S.R. 340(E), dated the 18th March, 2016, as amended from time to time.**(12) Construction and demolition waste management.**— The construction and demolition waste management in the Eco-sensitive Zone shall be carried out as per the provisions of the Construction and Demolition Waste Management Rules, 2016 published by the Government of India in the Ministry of Environment, Forest and Climate Change *vide* notification number G.S.R. 317(E), dated the 29th March, 2016, as amended from time to time.**(13) E-waste.**— The E - waste management in the Eco-sensitive Zone shall be carried out as per the provisions of the E-Waste Management Rules, 2016, published by the Government of India in the Ministry of Environment, Forest and Climate Change, as amended from time to time.**(14) Vehicular traffic.**— The vehicular movement of traffic shall be regulated in a habitat friendly manner and specific provisions in this regard shall be incorporated in the Zonal Master Plan and till such time as the Zonal Master plan is prepared and approved by the Competent Authority in the State Government, the Monitoring Committee shall monitor compliance of vehicular movement under the relevant Acts and the rules and regulations made thereunder.**(15) Vehicular pollution.**— Prevention and control of vehicular pollution shall be in compliance with applicable laws and efforts shall be made for use of cleaner fuels.**(16) Industrial units.**— (i) On or after the publication of this notification in the Official Gazette, no new polluting industries shall be permitted to be set up within the Eco-sensitive Zone.

- (ii) Only non-polluting industries shall be allowed within Eco-sensitive Zone as per the classification of Industries in the guidelines issued by the Central Pollution Control Board in February, 2016, unless so specified in this notification, and in addition, the non-polluting cottage industries shall be promoted.

(17) Protection of hill slopes.— The protection of hill slopes shall be as under:-

- (a) the Zonal Master Plan shall indicate areas on hill slopes where no construction shall be permitted;
- (b) construction shall not be permitted on existing steep hill slopes or slopes with a high degree of erosion.

4. List of activities prohibited or to be regulated within Eco-sensitive Zone.— All activities in the Eco-sensitive Zone shall be governed by the provisions of the Environment Act and the rules made thereunder including the Coastal Regulation Zone, 2011 and the Environmental Impact Assessment Notification, 2006 and other applicable laws including the Forest (Conservation) Act, 1980 (69 of 1980), the Indian Forest Act, 1927 (16 of 1927), the Wildlife (Protection) Act, 1972 (53 of 1972), and amendments made thereto and be regulated in the manner specified in the Table below, namely:-**TABLE**

S. No. (1)	Activity (2)	Description (3)
A. Prohibited Activities		
1.	Commercial mining, stone quarrying and crushing units.	<p>(a) All new and existing mining (minor and major minerals), stone quarrying and crushing units shall be prohibited with immediate effect except for meeting the domestic needs of bona fide local residents including digging of earth for construction or repair of houses within Eco Sensitive Zone;</p> <p>(b) The mining operations shall be carried out in accordance with the order of the Hon'ble Supreme Court dated the 4th August, 2006 in the matter of T.N. Godavarman</p>

		Thirumulpad Vs. UOI in W.P.(C) No.202 of 1995 and dated the 21 st April, 2014 in the matter of Goa Foundation Vs. UOI in W.P.(C) No.435 of 2012.
2.	Setting of industries causing pollution (Water, Air, Soil, Noise, etc.).	New industries and expansion of existing polluting industries in the Eco-sensitive Zone shall not be permitted: Provided that non-polluting industries shall be allowed within Eco-sensitive Zone as per classification of Industries in the guidelines issued by the Central Pollution Control Board in February, 2016, unless otherwise specified in this notification and in addition the non-polluting cottage industries shall be promoted.
3.	Establishment of major hydro-electric project.	Prohibited.
4.	Use or production or processing of any hazardous substances.	Prohibited.
5.	Discharge of untreated effluents in natural water bodies or land area.	Prohibited.
6.	Setting up of new saw mills.	New or expansion of existing saw mills shall not be permitted within the Eco-sensitive Zone.
7.	Setting up of brick kilns.	Prohibited.
B. Regulated Activities		
8.	Commercial establishment of hotels and resorts.	No new commercial hotels and resorts shall be permitted within one kilometer of the boundary of the protected area or upto the extent of Eco-sensitive Zone, whichever is nearer, except for small temporary structures for eco-tourism activities: Provided that, beyond one kilometer from the boundary of the protected area or upto the extent of Eco-sensitive Zone whichever is nearer, all new tourist activities or expansion of existing activities shall be in conformity with the Tourism Master Plan and guidelines as applicable.
9.	Construction activities.	(a) New commercial construction of any kind shall not be permitted within one kilometer from the boundary of the protected area or upto extent of the Eco-sensitive Zone, whichever is nearer: Provided that, local people shall be permitted to undertake construction in their land for their use including the activities mentioned in sub-paragraph (1) of paragraph 3 as per building bye-laws to meet the residential needs of the local residents. Provided further that the construction activity related to small scale industries not causing pollution shall be regulated and kept at the minimum, with the prior permission from the competent authority as per applicable rules and regulations, if any. (b) Beyond one kilometer it shall be regulated as per the Zonal Master Plan.
10.	Small scale non polluting industries.	Non polluting industries as per classification of industries issued by the Central Pollution Control Board in February, 2016 and non-hazardous, small-scale and service industry, agriculture, floriculture, horticulture or agro-based industry producing products from indigenous materials from the Eco-sensitive Zone shall be permitted by the competent Authority.

11.	Felling of trees.	(a) There shall be no felling of trees in the forest or Government or revenue or private lands without prior permission of the Competent Authority in the State Government. (b) The felling of trees shall be regulated in accordance with the provisions of the concerned Central or State Act and the rules made thereunder.
12.	Collection of Forest produce or Non-Timber Forest produce.	Regulated as per the applicable laws.
13.	Establishment of large-scale commercial livestock and poultry farms by firms, corporate and companies.	Regulated (except as otherwise provided) as per the applicable laws except for meeting local needs.
14.	Erection of electrical and communication towers and laying of cables and other infrastructures.	Regulated under applicable laws (underground cabling may be promoted).
15.	Infrastructure including civic amenities.	Taking measures of mitigation as per the applicable laws, rules and regulations and available guidelines.
16.	Widening and strengthening of existing roads and construction of new roads.	Taking measures of mitigation as per the applicable laws, rules and regulation and available guidelines.
17.	Undertaking other activities related to tourism like flying over the Eco-sensitive Zone area by hot air balloon, helicopter, drones, Microlites, etc.	Regulated as per the applicable laws.
18.	Protection of hill slopes and river banks.	Regulated as per the applicable laws.
19.	Movement of vehicular traffic at night.	Regulated for commercial purpose under applicable laws.
20.	Ongoing agriculture and horticulture practices by local communities along with dairies, dairy farming, aquaculture and fisheries.	Permitted as per the applicable laws for use of locals.
21.	Discharge of treated waste water or effluents in natural water bodies or land area.	The discharge of treated waste water or effluents shall be avoided to enter into the water bodies and efforts shall be made for recycle and reuse of treated waste water. Otherwise the discharge of treated waste water or effluent shall be regulated as per the applicable laws.
22.	Commercial extraction of surface and ground water.	Regulated as per the applicable laws.
23.	Open well, bore well, etc. for agriculture or other usage.	Regulated as per the applicable laws.
24.	Solid waste management.	Regulated as per the applicable laws.
25.	Introduction of exotic species.	Regulated as per the applicable laws.
26.	Eco-tourism.	Regulated as per the applicable laws.
27.	Use of polythene bags.	Regulated as per the applicable laws.
28.	Commercial sign boards and hoardings.	Regulated as per the applicable laws.
C. Promoted Activities		
29.	Rain water harvesting.	Shall be actively promoted.
30.	Organic farming.	Shall be actively promoted.
31.	Adoption of green technology for all activities.	Shall be actively promoted.

32.	Cottage industries including village artisans, etc.	Shall be actively promoted.
33.	Use of renewable energy and fuels.	Bio-gas, solar light, etc. shall be actively promoted.
34.	Agro-Forestry.	Shall be actively promoted.
35.	Use of eco-friendly transport.	Shall be actively promoted.
36.	Skill Development.	Shall be actively promoted.
37.	Restoration of degraded land/ forests/ habitat.	Shall be actively promoted.
38.	Environmental awareness.	Shall be actively promoted.

5. Monitoring Committee for Monitoring the Eco-sensitive Zone Notification.- For effective monitoring of the provisions of this notification under sub-section (3) of section 3 of the Environment (Protection) Act, 1986, the Central Government hereby constitutes a Monitoring Committee, comprising of the following, namely:-

S N	Constituent of the Monitoring Committee	Designation
(i)	The District Collector, Kanniyakumari District, Nagercoil.	Chairman, ex-officio;
(ii)	Divisional Engineer, Tamil Nadu State Pollution Control Board, Tirunelveli.	Member;
(iii)	Assistant Director, Panchayat Kanniyakumari District.	Member;
(iv)	Member of State Biodiversity Board.	Member;
(v)	One expert in Ecology (serving or retired) from reputed Institution or University of the State of Tamil Nadu / one representative of non-government organisation (NGO) working in field of Nature Conservation.	Member;
(vi)	A Representative from Geology and mining.	Member;
(vii)	A Representative from PWD.	Member;
(viii)	A Representative from High Way.	Member;
(ix)	A Representative from DRDA.	Member;
(x)	District Forest Officer, Kanniyakumari Division, Nagercoil.	Member-Secretary.

6. Terms of reference. – (1) The Monitoring Committee shall monitor the compliance of the provisions of this notification.

- (2) The tenure of the Monitoring committee shall be for three years or till the re-constitution of the new Committee by the State Government and subsequently the Monitoring Committee shall be constituted by the State Government.
- (3) The activities that are covered in the Schedule to the notification of the Government of India in the erstwhile Ministry of Environment and Forests number S.O. 1533 (E), dated the 14th September, 2006, and are falling in the Eco-sensitive Zone, except for the prohibited activities as specified in the Table under paragraph 4 thereof, shall be scrutinised by the Monitoring Committee based on the actual site-specific conditions and referred to the Central Government in the Ministry of Environment, Forest and Climate Change for prior environmental clearances under the provisions of the said notification.
- (4) The activities that are not covered in the Schedule to the notification of the Government of India in the erstwhile Ministry of Environment and Forest number S.O. 1533 (E), dated the 14th September, 2006 and are falling in the Eco-sensitive Zone, except for the prohibited activities as specified in the Table under paragraph 4 thereof, shall be scrutinised by the Monitoring Committee based on the actual site-specific conditions and referred to the concerned regulatory authorities.
- (5) The Member-Secretary of the Monitoring Committee or the concerned Deputy Commissioner(s) shall be competent to file complaints under section 19 of the Environment Act, against any person who contravenes the provisions of this notification.

- (6) The Monitoring Committee may invite representatives or experts from concerned Departments, representatives from industry associations or concerned stakeholders to assist in its deliberations depending on the requirements on issue to issue basis.
- (7) The Monitoring Committee shall submit the annual action taken report of its activities as on the 31st March of every year by the 30th June of that year to the Chief Wildlife Warden in the State as per proforma appended at Annexure-V.
- (8) The Central Government in the Ministry of Environment, Forest and Climate Change may give such directions, as it deems fit, to the Monitoring Committee for effective discharge of its functions.
7. The Central Government and State Government may specify additional measures, if any, for giving effect to provisions of this notification.
8. The provisions of this notification shall be subject to the orders, if any passed or to be passed by the Hon'ble Supreme Court of India or the High Court or the National Green Tribunal.

[F. No. 25/15/2018-ESZ]

Dr. SATISH C. GARKOTI, Scientist 'G'

ANNEXURE- I**BOUNDARY DESCRIPTION OF KANNIYAKUMARI WILDLIFE SANCTUARY AND ITS
ECO-SENSITIVE ZONE IN THE STATE TAMIL NADU****Block 1 – Comprising of Klamalai, Veerapuli, Veerapuli Extension, Asambu, Thadagaimalai, Poigaimalai and Mahendragiri Reserve Forests**

North	The Kanniyakumari Wildlife sanctuary is covered by Neyyar Wildlife Sanctuary of Kerala state on the west and Kalakad Mundanthurai Tiger Reserve on the North. A portion of the Sanctuary on the eastern side again shares boundary with Kalakad Mundanthurai Tiger Reserve. Being surrounded by notified forest area on the North and West, Eco Sensitive zone is not proposed on the Northern and Western part of the Sanctuary.
East	From the northern corner, the boundary runs along the sanctuary boundary in the Panagudy village southwards and reaches the ISRO compound in Mahendragiri RF and traverses the Kavalkinaru-Aralvaimozhi road.
South	<p>The boundary starts at the ISRO entrance and traverses the Kavalkinaru-Aralvaimozhi road and again reaches the ISRO compound wall at the western end, then traverses along the Poigaimalai reserve forest boundary where the eco sensitive zone boundary is zero, then it traverses along the Thadagaimalai extension reserve land (land notified under section 4 of Tamil Nadu Forest Act, 1882) until it reaches the Aathichanpudhur lake falling at the reserve land boundary where it traverses along the outerboundary of the lake reaching the mud road that bisects the Thoivalai channel and travels along the channel covering areas falling Kattupudur and Algiapandiapuram villages and on all these lengths, the Thoivalai channel remains the boundary until it reaches the Syphon at Tadikarankonam.</p> <p>After traversing on the Syphon, it then catches up the Thoivalai channel and traverses all along the channel to the Puthan dam from where the Thoivalai channel starts.</p> <p>From the dam, it connects to the Kodhayar left bank channel on which the boundary traverses until it reaches Maniankuzhi where the road bisects the channel resulting in boundary shifting to the road and traverses on the road until it reaches the dam at Pechipparai.</p> <p>Traversing on the dam embankment, the boundary runs over the road leading to Thodalikkadu via Pazhali estate from where it reaches the Chittar I dam.</p> <p>Running on the road inside the dam premise, the boundary traverses on the embankment and then travels along the dam boundary until it meets the Channel connecting the Chittar I and Chittar II dams.</p> <p>From this point, the boundary runs on the channel road till it meets Pathukani junction and then the Arunkani junction. From the junction, the ESZ boundary runs perpendicular to the road and meets the sanctuary boundary then traversing all along the sanctuary boundary to reach the interstate boundary until which the eco sensitive zone boundary is zero.</p>
West	ESZ boundary runs through Inter State boundary with Kerala State (Neyyar Wildlife Sanctuary)
North West	ESZ boundary runs through Neyyar WLS of Kerala State and Kalakkad Mundanthurai Tiger reserve

North East	ESZ boundary runs through Kalakkad Mundanthurai WLS
South East	ESZ boundary runs on the Mahendragiri RF boundary
South West	ESZ boundary runs through Inter State boundary with Kerala State

Block 2 – Velimalai RF

North	Starting from the east, the ESZ boundary runs on the Anandhanar channel and reaches the reserve forest boundary and travels over the boundary reaching the north west corner of the reserve forest and from where it maintains one kilometer buffer.
West	From the one kilometer buffer, it travels southward across the mountain ridges at one kilometer buffer line and reaches the Chiramadam reserve land (land notified under section 4 of Tamil Nadu Forest Act, 1882) boundary. From here, it travels all along the reserve land.
South	As the eco sensitive zone boundary falls southwards while traversing the reserve land boundary, it further continues to run over the reserve land boundary and connects to the reserve forest boundary and then runs over it until it reaches the Mukkadal dam.
East	From the south eastern corner of the reserve land boundary, it traverses towards the Mukkadal dam. Here, the eco sensitive zone boundary excludes the dam and its water spread area and runs along the reserve forest boundary circumnavigating the waterline and reaches the spillway of the dam and catches the Anandhanar channel. Then, it runs northward over the channel.
North West	ESZ boundary runs on one kilometer buffer from the reserve forest / sanctuary.
North East	ESZ boundary runs on the Anandhanar channel
South East	ESZ boundary runs on the Chiramadam reserve land boundary.
South West	ESZ boundary runs on the Chiramadam reserve land boundary.

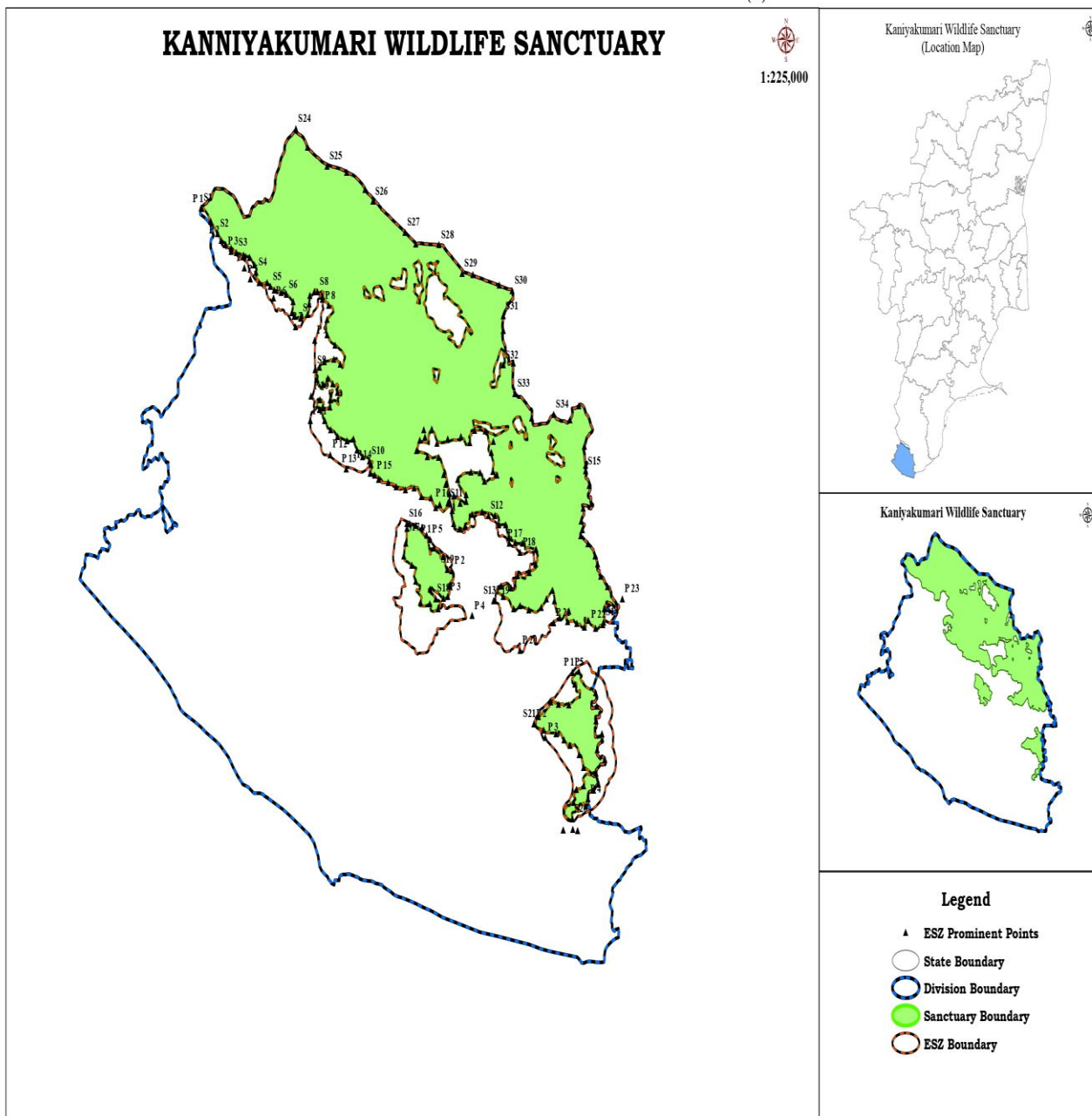
Block 3 – Therkumalai East RF and Therkumalai West RF

North	Starting from the east at the junction where NH944 (new number) (Nagercoil-Kavalkinaru NH) meets the NH 44 (Kanniyakumari-Srinagar NH), it traverses westward along the road line excluding the road and reaches the point where the road bisects the Thoivalai channel.
West	From the point of bisection, the ESZ boundary runs on the Thoivalai channel southwards until it reaches Potraiyadi.
South	From Potraiyadi, the Thoivalai channel runs as Radhapuram channel and reaches Thirumoola nagar from where it maintains one kilometer buffer.
East	From Thirumoola Nagar, the ESZ boundary runs on one kilometer buffer line where it travels the lands in Levinjipuram, T. Karungulam and Pazhavor villages and reaches Ananthikulam near the NH944.
North West	ESZ boundary runs on the NH944 (new number) (Nagercoil-Kavalkinaru NH) and reaches the Thoivalai Channel.
North East	ESZ boundary runs on one kilometer buffer line where it travels in the Pazhavor village lands.
South East	ESZ boundary runs on the radhapuram channel.
South West	ESZ boundary runs on the Thoivalai channel.

ANNEXURE- IIA

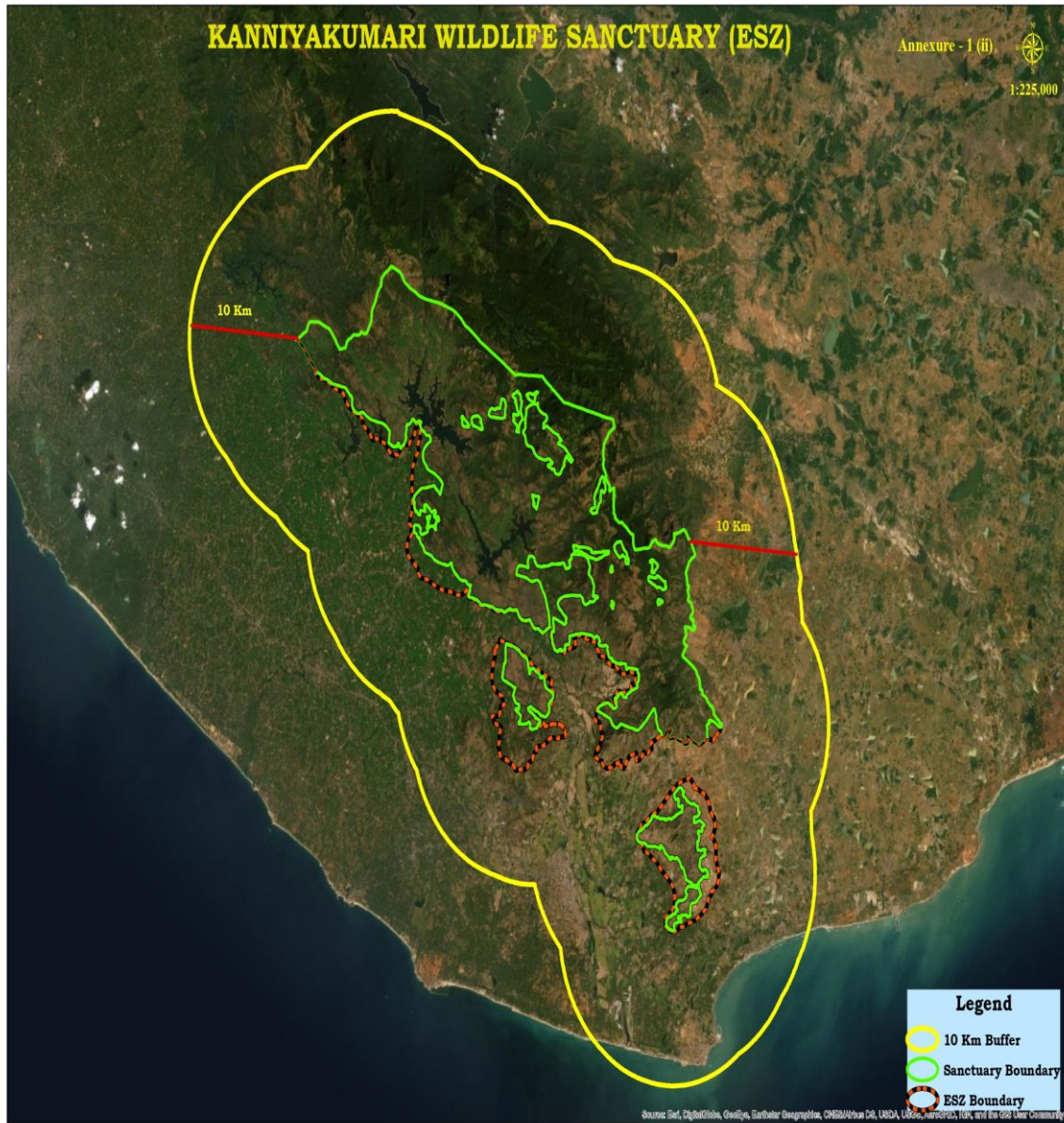
LOCATION MAP OF KANNIYAKUMARI WILDLIFE SANCTUARY AND ITS ECO-SENSITIVE ZONE
ALONG WITH LATITUDE AND LONGITUDE OF PROMINENT LOCATIONS

Annexure - 1 (iii) A



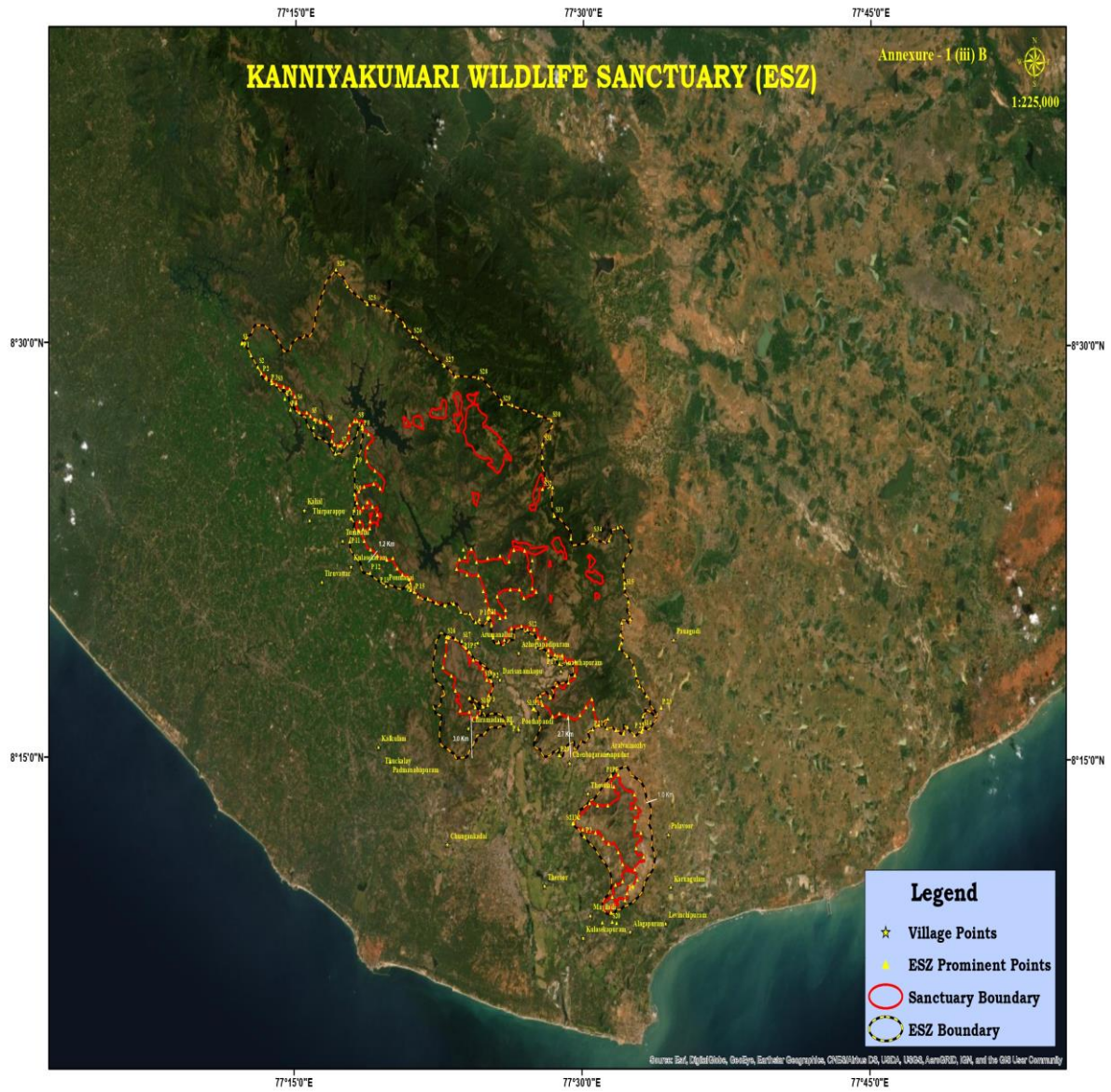
ANNEXURE- IIB

GOOGLE MAP OF ECO-SENSITIVE ZONE OF KANNIYAKUMARI WILDLIFE SANCTUARY WITH 10 KILOMETERS BUFFER ALONG WITH LATITUDE AND LONGITUDE OF PROMINENT LOCATIONS



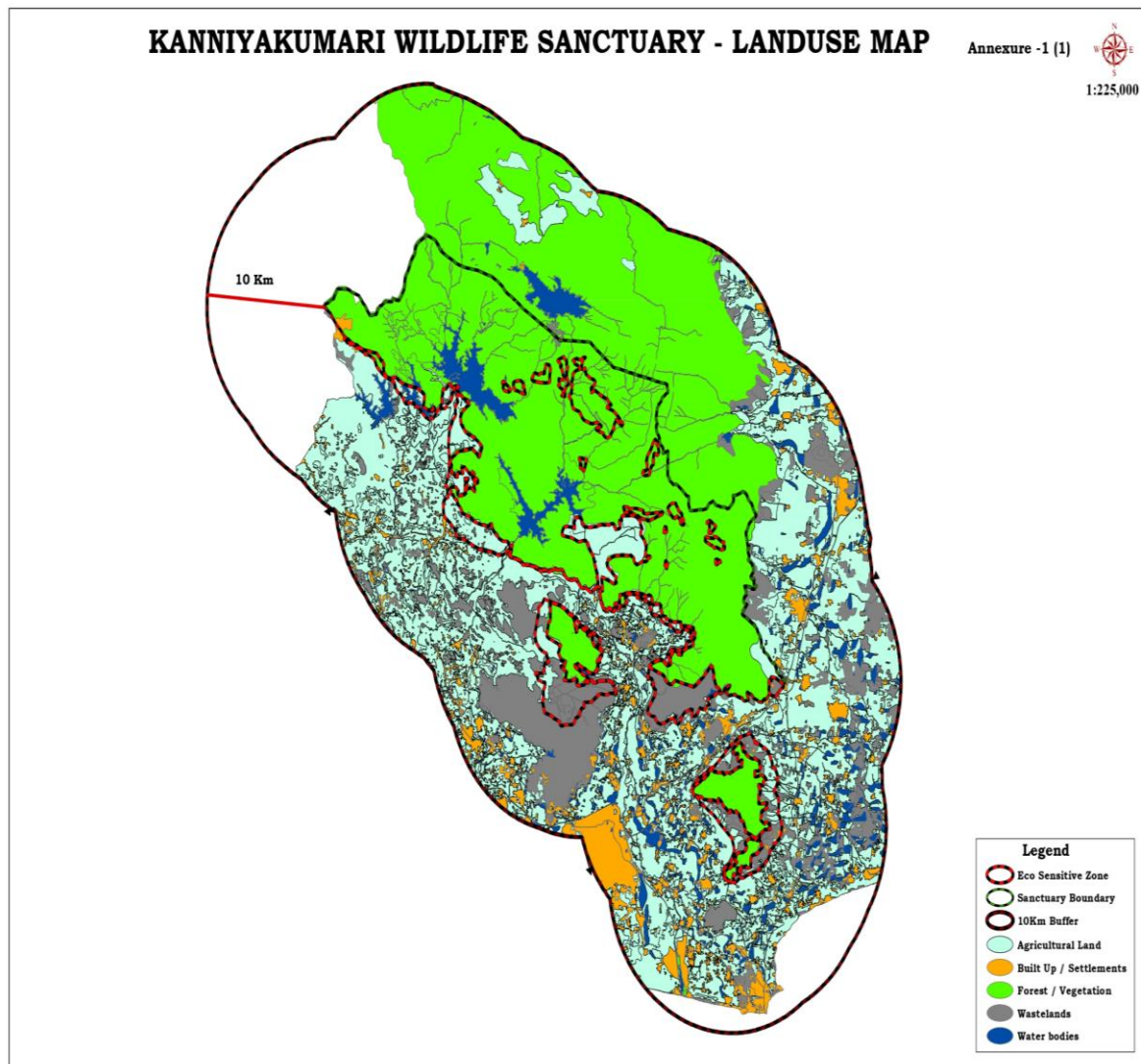
ANNEXURE- IIC

GOOGLE IMAGE OF ECO-SENSITIVE ZONE OF KANNIYAKUMARI WILDLIFE SANCTUARY
ALONG WITH LATITUDE AND LONGITUDE OF PROMINENT LOCATIONS



ANNEXURE- IID

**MAP SHOWING LANDUSE PATTERN OF ECO-SENSITIVE ZONE OF KANNIYAKUMARI WILDLIFE
SANCTUARY ALONG WITH LATITUDE AND LONGITUDE OF PROMINENT LOCATIONS**



ANNEXURE-III

**TABLE A: GEO- COORDINATES OF PROMINENT LOCATIONS OF KANNIYAKUMARI WILDLIFE
SANCTUARY**

S.No	Identification of Prominent points	Location/Direction of prominent points	Latitude (N)	Longitude (E)
1.	S1	State boundary with Kerala	08°30'10.16"	77°12'14.45"
2.		N	8°29'33.91"	77°12'41.85"
3.	S2	Aarukani Channel	08°29'09.87"	77°13'03.95"
4.		NW	8°28'51.29"	77°13'31.85"
5.		NW	8°28'44.38"	77°13'47.65"
6.		NW	8°28'30.13"	77°14'24.58"
7.		NW	8°28'22.62"	77°14'43.81"
8.	S3	Kattuva Kani Kudiyiruppu	08°28'37.0"	77°14'04.3"

9.		NW	8°28'6.05"	77°14'58.35"
10.	S4	Good Shepherd college	08°27' 49.9"	77°15'04.3"
11.		NW	8°27'31.24"	77°15'13.60"
12.		NW	8°27'33.81"	77°15'33.85"
13.	S5	Maruthamparai Forest Guard quarters	08°27' 25.5"	77°15'48.4"
14.		N	8°27'19.24"	77°16'3.28"
15.		N	8°27'13.13"	77°16'21.92"
16.	S6	Chittar dam	08°27'06.47"	77°16'38.01"
17.		N	8°26'45.01"	77°16'48.26"
18.		N	8°26'31.67"	77°16'50.23"
19.	S7	Thodalikadu Dam entry	08°26'24.0"	77°17'21.3"
20.		N	8°26'23.86"	77°17'3.60"
21.		N	8°26'30.83"	77°17'40.67"
22.		N	8°26'49.08"	77°17'47.16"
23.		N	8°27'6.34"	77°17'47.03"
24.		N	8°27'17.83"	77°18'1.86"
25.	S8	Zero point – Kodayar Main Road	08°27'15.9"	77°18'15.2"
26.		N	8°26'57.24"	77°18'29.72"
27.		N	8°26'42.78"	77°18'47.91"
28.		N	8°26'18.00"	77°18'41.95"
29.		N	8°25'47.85"	77°18'46.26"
30.		N	8°25'26.66"	77°19'9.03"
31.		N	8°24'46.50"	77°19'26.40"
32.		N	8°25'0.35"	77°19'5.90"
33.		N	8°24'56.29"	77°18'37.67"
34.		NW	8°24'44.15"	77°18'15.28"
35.	S9	Kakachchal	08°24'34.04"	77°18'07.13"
36.		NW	8°24'13.06"	77°18'12.91"
37.		NW	8°24'5.88"	77°18'33.63"
38.		NW	8°24'22.26"	77°18'43.54"
39.		NW	8°24'6.24"	77°19'4.09"
40.		NW	8°23'48.99"	77°19'16.20"
41.		NW	8°23'34.18"	77°18'54.62"
42.		NW	8°23'18.69"	77°18'52.83"
43.		NW	8°23'17.37"	77°18'32.83"
44.		NW	8°23'33.39"	77°18'20.81"
45.		NW	8°23'12.31"	77°18'23.13"
46.		NW	8°22'54.46"	77°18'36.17"
47.		NW	8°22'35.79"	77°18'58.41"
48.		NW	8°22'24.34"	77°19'19.11"

49.		NW	8°22'18.95"	77°19'47.98"
50.		NW	8°22'18.56"	77°20'8.68"
51.		NW	8°21'56.82"	77°20'20.37"
52.		NW	8°21'42.28"	77°20'35.51"
53.	S10	Perunchani Ponmanai Channel Entrance	08°21'30.19"	77°20'57.50"
54.		NW	8°21'8.39"	77°20'57.01"
55.		SW	8°20'52.86"	77°21'26.35"
56.		SW	8°20'50.83"	77°21'53.31"
57.		SW	8°20'41.62"	77°22'22.28"
58.		S	8°20'39.49"	77°22'49.34"
59.		SE	8°20'40.78"	77°23'20.91"
60.		SE	8°20'21.98"	77°23'38.12"
61.		SE	8°20'19.50"	77°24'1.80"
62.		SE	8°20'0.56"	77°24'23.90"
63.		SE	8°20'3.59"	77°24'36.15"
64.		SE	8°20'6.22"	77°25'2.93"
65.	S11	Thadikkarankonam Check post road	08°20'06.27"	77°25'02.95"
66.		SE	8°21'4.01"	77°24'48.80"
67.		SE	8°20'25.61"	77°25'2.03"
68.		SE	8°20'43.79"	77°24'56.07"
69.		NE	8°21'38.42"	77°24'33.52"
70.		NE	8°21'39.70"	77°23'57.73"
71.		N	8°21'51.89"	77°23'24.73"
72.		N	8°22'12.93"	77°23'34.12"
73.		N	8°22'18.77"	77°23'50.84"
74.		N	8°22'34.25"	77°23'46.74"
75.		N	8°22'35.11"	77°24'11.39"
76.		NE	8°22'6.96"	77°24'27.97"
77.		NE	8°22'16.14"	77°25'1.66"
78.		NE	8°22'20.56"	77°25'41.66"
79.		NE	8°22'8.40"	77°26'9.74"
80.		NE	8°22'33.15"	77°26'24.64"
81.		NE	8°22'32.14"	77°26'58.56"
82.		NE	8°21'48.54"	77°27'16.62"
83.		NE	8°22'10.99"	77°27'22.57"
84.		NE	8°21'10.89"	77°27'21.86"
85.		NE	8°21'3.66"	77°27'34.54"
86.	S12	Thoovachi Bridge	08°19'41.1"	77°27'07.8"
87.		NE	8°20'50.21"	77°26'56.09"
88.		NE	8°21'7.61"	77°26'42.20"

89.		NE	8°21'8.61"	77°26'13.89"
90.		NE	8°20'53.74"	77°25'32.82"
91.		SE	8°20'22.91"	77°25'59.35"
92.		SE	8°20'7.11"	77°26'3.13"
93.		SE	8°20'5.98"	77°25'40.81"
94.		SE	8°20'21.63"	77°25'19.37"
95.		SE	8°19'51.49"	77°25'14.16"
96.		SE	8°19'21.37"	77°25'16.61"
97.		SE	8°19'13.82"	77°25'36.98"
98.		SE	8°19'19.22"	77°25'58.32"
99.		SE	8°19'40.82"	77°26'20.54"
100.		SE	8°19'52.99"	77°26'46.89"
101.		SE	8°19'40.68"	77°27'28.57"
102.		SE	8°19'24.19"	77°27'44.90"
103.		SE	8°19'23.88"	77°28'1.75"
104.		SE	8°18'55.02"	77°28'8.31"
105.		SE	8°18'48.68"	77°28'33.83"
106.		SE	8°18'43.09"	77°28'56.13"
107.		SE	8°18'31.23"	77°29'33.38"
108.		SE	8°18'4.31"	77°29'32.08"
109.		SE	8°17'52.85"	77°29'13.36"
110.		SE	8°17'50.22"	77°28'35.81"
111.		SE	8°17'17.56"	77°28'20.79"
112.		SE	8°17'23.66"	77°27'43.42"
113.	S13	Thellanthi Lake	08°16'49.5"	77°27'29.5"
114.		SE	8°17'1.10"	77°27'58.26"
115.		SE	8°16'32.66"	77°28'27.06"
116.		SE	8°16'19.28"	77°28'48.68"
117.		SE	8°16'35.91"	77°29'16.04"
118.		SE	8°16'43.09"	77°29'49.378"
119.		SE	8°16'55.62"	77°30'6.77"
120.		SE	8°17'18.92"	77°30'24.37"
121.		SE	8°16'45.56"	77°30'31.10"
122.		SE	8°16'15.79"	77°30'46.91"
123.		SE	8°16'34.48"	77°31'14.62"
124.		SE	8°16'1.13"	77°31'11.48"
125.		SE	8°16'7.02"	77°31'46.34"
126.		SE	8°15'53.04"	77°32'7.81"
127.		SE	8°16'9.37"	77°32'20.53"
128.		SE	8°15'58.18"	77°32'44.00"
129.	S14	ISRO Compound	08°16'09.4"	77°33'02.5"

130.		SE	8°16'32.91"	77°33'9.20"
131.		SE	8°17'0.94"	77°32'49.90"
132.		SE	8°17'22.85"	77°32'36.96"
133.		SE	8°17'54.03"	77°32'19.96"
134.		SE	8°18'19.87"	77°32'39.89"
135.		SE	8°18'44.35"	77°32'26.33"
136.		SE	8°18'58.85"	77°32'6.24"
137.		SE	8°19'13.67"	77°31'54.14"
138.		SE	8°19'29.24"	77°32'4.91"
139.		SE	8°19'51.35"	77°32'4.18"
140.		SE	8°20'6.22"	77°32'29.11"
141.		SE	8°20'42.20"	77°32'22.96"
142.	S15	Kannimar Oodai	08°21'12.1"	77°32'11.3"
143.		SE	8°13'43.64"	77°32'43.05"
144.		SE	8°13'16.72"	77°32'57.48"
145.		SE	8°12'46.30"	77°32'44.55"
146.		SE	8°12'19.94"	77°33'2.76"
147.		SE	8°11'48.83"	77°32'43.06"
148.		SE	8°11'28.39"	77°33'11.77"
149.		S	8°11'4.12"	77°32'41.23"
150.		S	8°10'40.71"	77°32'56.79"
151.		S	8°10'30.35"	77°32'32.84"
152.		S	8°10'0.51"	77°32'12.91"
153.		S	8°9'54.25"	77°31'47.13"
154.		S	8°9'46.27"	77°31'33.35"
155.	S20	Maruthuvalmalai Chanel entrance	08°09'31.77"	77°31'24.13"
156.		S	8°9'44.62"	77°31'2.74"
157.		S	8°10'5.92"	77°31'33.29"
158.		S	8°10'28.92"	77°31'34.19"
159.		S	8°10'38.98"	77°31'53.58"
160.		S	8°11'7.32"	77°32'7.45"
161.		S	8°11'37.63"	77°31'52.04"
162.		S	8°11'57.04"	77°31'22.75"
163.		S	8°12'7.95"	77°31'5.22"
164.		S	8°12'20.13"	77°30'40.81"
165.		S	8°12'31.96"	77°30'8.22"
166.	S21	Thovalai Chanel area	08°12'39.68"	77°29'31.79"
167.		S	8°12'54.16"	77°29'44.94"
168.		S	8°13'29.46"	77°30'17.93"
169.		S	8°13'30.10"	77°30'47.92"

170.		SE	8°13'27.58"	77°31'18.47"
171.		SE	8°14'0.44"	77°31'38.43"
172.	S22	ST Devasahayam Mount	08° 14'19.87"	77° 31'29.86"
173.		SE	8°14'26.38"	77°31'51.39"
174.	S23	Kottakarai	08°14'04.30"	77° 32'03.99"
175.		S	8°16'36.35"	77°24'4.23"
176.	S17	Velimalai Peak	08°19'16.65"	77°23'42.05"
177.		S	8°16'28.10"	77°24'30.91"
178.		S	8°16'54.88"	77°24'30.85"
179.	S18	Chiramadam dam entry	08°16'57.77"	77°24'47.98"
180.		S	8°17'16.34"	77°24'4.71"
181.		S	8°17'15.67"	77°25'4.54"
182.	S19	Athirapuram village	08°17'51.53"	77°25'05.93"
183.		S	8°18'9.19"	77°24'45.60"
184.		S	8°18'34.78"	77°24'18.60"
185.		S	8°19'0.91"	77°23'55.11"
186.		S	8°19'20.84"	77°23'21.81"
187.		S	8°19'30.50"	77°22'58.59"
188.		S	8°19'12.88"	77°22'49.00"
189.	S16	Surulacode entry	08°19'24.47"	77°22'50.48"
190.		S	8°18'46.69"	77°22'42.02"
191.		S	8°18'15.28"	77°22'41.80"
192.		S	8°18'3.86"	77°23'11.90"
193.		S	8°17'27.78"	77°23'22.14"
194.		S	8°16'45.67"	77°23'30.38"
195.	S24	Varaiyadu Mudi	8°32'41.64"	77°17'6.33"
196.		NW	8°32'9.61"	77°17'44.48"
197.	S25	Kodaiyar Power House	8°31'26.67"	77°18'44.45"
198.		NW	8°31'1.12"	77°19'43.18"
199.		NW	8°30'37.88"	77°20'37.47"
200.	S26	Kanchaponmalai	8°30'15.96"	77°21'7.02"
201.	S27	Muthukulivayal Mottai	8°29'13.51"	77°22'46.74"
202.		NW	8°28'47.69"	77°23'12.02"
203.	S28	Vanamutti Malai	8°28'48.05"	77°24'32.84"
204.	S29	Turuttavaluvadan Malai	8°27'50.56"	77°25'45.32"
205.		NW	8°27'47.90"	77°26'19.39"
206.		NW	8°27'26.60"	77°27'41.19"
207.	S30	Kaniyini Mottai	8°27'15.87"	77°28'21.46"
208.	S31	Nalikkal Mottai	8°26'24.68"	77°27'54.32"
209.		N	8°25'50.83"	77°27'42.75"
210.	S32	Samikuchi Malai	8°24'45.94"	77°27'54.32"

211.		N	8°24'49.93"	77°28'25.01"
212.		N	8°22'58.23"	77°29'22.50"
213.	S33	Mahendragiri	8°23'48.00"	77°28'30.69"
214.		NE	8°22'55.84"	77°31'22.18"
215.	S34	Tiruvannamalai	8°23'6.31"	77°30'31.35"
216.		NE	8°21'23.66"	77°32'11.06"
217.		NE	8°23'24.08"	77°31'50.24"
218.		NE	8°22'1.37"	77°32'7.34"

TABLE B: GEO-COORDINATES OF PROMINENT LOCATIONS OF ECO-SENSITIVE ZONE

Block 1 – Comprising of Klamalai, Veerapuli, Veerapuli Extension, Asambu, Thadagaimalai, Poigaimalai and Mahendragiri Reserve Forests

S. No	Identification of Prominent Points	Location/Direction of prominent points	Latitude	Longitude
1	P 1	State Boundary with Kerala	8°29'59.91"N	77°12'13.18"E
		SE	8°29'53.54"N	77°12'25.39"E
		SE	8°29'38.78"N	77°12'37.58"E
		SE	8°29'20.98"N	77°12'52.03"E
		SE	8°29'4.22"N	77°13'5.99"E
2	P 2	Arukani Road, Arukani	8°28'55.54"N	77°13'14.51"E
		SW	8°28'50.77"N	77°13'12.12"E
		SE	8°28'39.55"N	77°13'29.09"E
		SE	8°28'37.67"N	77°13'41.03"E
3	P 3	Pathukani Settlement	8°28'33.65"N	77°13'45.74"E
		E	8°28'31.75"N	77°13'54.41"E
		SW	8°28'28.50"N	77°13'51.27"E
		SE	8°28'9.49"N	77°14'19.54"E
4	P 4	Katruva Kani settlement	8°28'0.05"N	77°14'27.17"E
		SE	8°27'53.34"N	77°14'33.46"E
		SE	8°27'42.59"N	77°14'40.67"E
5	P 5	Chithar I Reservoir Boundary Near Good Shepherd College	8°27'37.20"N	77°14'44.94"E
		SE	8°27'17.08"N	77°14'57.46"E
		E	8°27'23.07"N	77°15'41.48"E
		SE	8°27'5.99"N	77°15'48.19"E
6	P 6	Chithar I & Chithar II Connecting Channel	8°26'59.13"N	77°15'57.37"E
		S	8°26'29.68"N	77°15'53.97"E
		E	8°26'29.60"N	77°16'17.70"E
		SE	8°26'25.90"N	77°16'37.40"E
		SE	8°26'9.92"N	77°16'55.69"E
7	P 7	Chithar I Dam	8°26'1.62"N	77°17'6.04"E
		NE	8°26'21.20"N	77°17'29.81"E

		NE	8°26'37.49"N	77°17'55.11"E
		N	8°27'4.17"N	77°18'10.34"E
		SE	8°27'6.70"N	77°18'28.18"E
8	P 8	Pechiparai Dam	8°27'2.90"N	77°18'29.67"E
		SE	8°26'47.93"N	77°18'41.35"E
		SW	8°26'5.02"N	77°18'27.35"E
		SW	8°25'45.27"N	77°18'7.53"E
9	P 9	Maniyankuzhi Checkpost	8°25'34.55"N	77°18'5.15"E
		SW	8°25'21.87"N	77°17'37.98"E
		SW	8°24'48.95"N	77°17'21.96"E
		S	8°24'6.73"N	77°17'35.05"E
		SE	8°23'47.66"N	77°17'47.17"E
10	P 10	Kodhayar Left Bank Channel at Thirunandhikarai	8°23'41.55"N	77°17'55.49"E
		S	8°23'22.94"N	77°18'2.56"E
		SW	8°23'8.94"N	77°17'51.94"E
		S	8°22'56.89"N	77°17'49.43"E
11	P 11	Kodhayar Left Bank Channel and Marthandam Road Crossing @ Thumbacode	8°22'51.26"N	77°17'52.17"E
		S	8°22'36.53"N	77°17'50.61"E
		SE	8°22'12.59"N	77°18'17.47"E
		SE	8°21'48.22"N	77°18'31.64"E
		E	8°21'45.39"N	77°18'48.69"E
12	P 12	Kodhayar Left Bank Channel at Mangalam	8°21'43.31"N	77°18'55.02"E
		SE	77°18'48.69"E	77°19'7.40"E
		SE	8°21'26.78"N	77°19'26.25"E
13	P 13	Kodhayar Left Bank Channel at Ponmanai Junction	8°21'23.67"N	77°19'40.60"E
		E	8°21'21.13"N	77°19'53.24"E
		SE	8°21'12.70"N	77°20'23.12"E
		NE	8°21'19.41"N	77°20'46.24"E
		NE	8°21'29.56"N	77°20'55.69"E
14	P 14	Puthan Dam	8°21'22.99"N	77°21'1.54"E
		S	8°21'8.05"N	77°20'51.52"E
		E	8°21'4.26"N	77°21'3.61"E
15	P 15	Chellanthuruthi Headworks	8°21'2.91"N	77°21'9.85"E
		SE	8°20'58.33"N	77°21'17.04"E
		SE	8°20'50.39"N	77°21'35.48"E
		E	8°20'39.57"N	77°22'40.79"E
16	P 16	Thadikarankonam Syphon	8°20'5.36"N	77°25'3.94"E
		S	8°19'42.29"N	77°25'11.31"E
		S	8°19'17.70"N	77°25'17.17"E

17	P 17	Paniyadikonam	8°18'44.83"N	77°28'13.18"E
18	P18	Ratnapuram	8°18'27.41"N	77°28'47.35"E
		E	8°18'29.34"N	77°29'26.29"E
		S	8°18'4.43"N	77°29'13.55"E
		SW	8°17'45.43"N	77°28'29.66"E
		S	8°17'17.96"N	77°28'22.51"E
		SW	8°17'20.47"N	77°27'35.76"E
19	P19	Thellanthi Lake	8°16'48.66"N	77°27'25.80"E
		S	8°16'11.07"N	77°27'42.47"E
		SW	8°15'25.36"N	77°27'19.01"E
		SE	8°14'49.72"N	77°27'41.43"E
		E	8°14'49.13"N	77°28'17.31"E
		NE	8°15'5.21"N	77°28'34.84"E
20	P 20	Adichanputhur Lake	8°15'8.39"N	77°28'47.15"E
		E	8°15'4.53"N	77°28'57.17"E
		NE	8°15'35.95"N	77°29'33.78"E
		S	8°15'20.94"N	77°29'33.13"E
		NE	8°15'45.90"N	77°30'20.42"E
		N	8°15'58.90"N	77°30'17.99"E
21	P 21	Poigai Dam	8°16'4.92"N	77°30'31.79"E
		NE	8°16'24.95"N	77°31'19.47"E
		S	8°16'10.16"N	77°31'11.30"E
		E	8°15'55.64"N	77°32'10.76"E
		N	8°16'12.17"N	77°32'9.81"E
		SE	8°15'51.53"N	77°32'51.36"E
22	P 22	Jeyamatha Engineering College	8°16'0.61"N	77°33'4.67"E
		NE	8°16'7.51"N	77°33'10.87"E
		E	8°16'6.00"N	77°33'23.50"E
23	P 23	ISRO Entrance	8°16'52.86"N	77°34'5.64"E

Block 2 – Velimalai RF

1	P 1	Urakonam	8°18'52.76"N	77°24'4.79"E
		SE	8°18'39.87"N	77°24'32.85"E
		SE	8°18'24.74"N	77°24'59.20"E
		S	8°18'1.15"N	77°25'9.18"E
		W	8°18'1.29"N	77°25'3.17"E
		SE	8°17'53.03"N	77°25'14.35"E
		S	8°17'50.68"N	77°25'14.49"E
2	P 2	Anthirapuram	8°17'49.08"N	77°25'14.64"E
		SE	8°17'47.39"N	77°25'15.34"E

		SE	8°17'43.21"N	77°25'17.13"E
		SW	8°17'17.56"N	77°25'9.05"E
		SW	8°16'59.56"N	77°24'58.05"E
3	P 3	Mukkadal Dam	8°16'53.19"N	77°25'2.62"E
		SE	8°16'45.27"N	77°25'44.14"E
		SE	8°16'28.58"N	77°26'10.54"E
4	P 4	Anandanar Channel Thittuvilai	8°16'17.99"N	77°26'17.65"E
		W	8°16'7.43"N	77°25'34.27"E
		SW	8°15'47.55"N	77°24'29.59"E
		SW	8°14'59.46"N	77°23'27.04"E
		NW	8°15'37.81"N	77°22'35.59"E
		N	8°16'32.31"N	77°22'38.93"E
		NW	8°16'51.46"N	77°22'13.35"E
		NE	8°17'31.89"N	77°22'44.74"E
		N	8°19'29.22"N	77°22'22.20"E
		E	8°19'21.28"N	77°22'55.89"E
		SE	8°18'55.79"N	77°23'54.53"E
1	P 1	UraKonam	8°18'52.76"N	77°24'4.79"E

Block 3 – Therkumalai East Reserve Forest and Therkumalai West Reserve Forest

1	P 1	St. Devasagayam Mount Aralvaimozhi	8°14'24.04"N	77°31'30.05"E
		SW	8°13'47.65"N	77°30'40.08"E
		SW	8°13'0.49"N	77°29'45.00"E
2	P 2	Thovalai Channel @ Potraiyadi Vilakku	8°12'40.19"N	77°29'30.84"E
		SE	8°12'30.55"N	77°29'45.71"E
		SE	8°12'16.16"N	77°29'54.89"E
		E	8°12'14.11"N	77°30'2.87"E
3	P 3	Thovalai Channel @ Theroor	8°12'12.58"N	77°30'6.42"E
		SE	8°11'47.97"N	77°30'37.66"E
		SE	8°11'3.46"N	77°31'24.13"E
		N	8°10'26.40"N	77°31'28.61"E
		SW	8° 9'55.62"N	77°31'3.35"E
		N	77°31'6.14"E	8° 9'34.03"N
		E	8° 9'27.14"N	77°31'35.23"E
		NE	8° 9'40.86"N	77°32'5.27"E
4	P 4	Radhapuram Channel @ Thirumoolanagar	8° 9'50.12"N	77°32'28.05"E
		NE	8°10'14.63"N	77°33'7.04"E
		N	8°10'35.91"N	77°33'13.19"E
		NE	8°10'59.94"N	77°33'42.09"E
		N	8°11'23.07"N	77°33'46.53"E

		NW	8°12'38.84"N	77°33'27.35"E
		N	8°13'15.77"N	77°33'32.53"E
		NW	8°14'42.17"N	77°32'18.46"E
		W	8°14'42.31"N	77°31'52.14"E
1	P 1	St. Devasagayam Mount Aralvaimozhi	8°14'24.04"N	77°31'30.05"E

ANNEXURE-IV

**LIST OF VILLAGES COMING UNDER ECO-SENSITIVE ZONE OF KANNIYAKUMARI WILDLIFE
SANCTUARY ALONG WITH GEO-COORDINATES**

Sl. No.	Name of District	Name of Revenue Villages		Geo-coordinates
1	Kanniyakumari	1	Kadayal	N08 24 26.28; E77 15 59.08
		2	Thirparappu	N08 23 29.28; E77 15 33.94
		3	Thumbacode	N0 8.524212; E 77.005887
		4	Ponmanai	N08 21 15.10; E77 19 42.08
		5	Surulacode	N08 20 25.12; E77 22 29.26
		6	Arumanalloor	N08 25 37.30; E77 40 05.90
		7	Derisanamcope	N08 17 12.59; E77 20 34.75
		8	Chiramadam	N08 16 29.30; E77 24 14.74
		9	Velimalai	N08 14 36.80; E77 20 59.46
		10	Ananthapuram	N08 18 11.17; E77 28 29.80
		11	Azhagiapandipuram	N08 18 28.81; E77 26 21.78
		12	Shenbagaraman puthoor	N08 14 43.19; E77 29 25.15
		13	Thovalai	N08 13 51.84; E77 30 21.45
		14	Aralvaimozhy	N08 15 06.94; E77 31 49.59
		15	Theroor	N08 10 58.86; E77 27 52.46
		16	Marungoor	N08 10 17.50; E77 30 14.21
		17	Kulasekarapuram	N08 08 36.94; E77 29 44.02
2	Tirunelveli	18	Palavoor	N08 12 16.50; E77 34 31.94
		19	T.Karungulam	N08 34 24.61; E77 51 08.79
		20	Levinchipuram	N08 25 42.45; E77 33 39.24
		21	Panagudi	N08 18 53.84; E77 34 03.60

ANNEXURE –V**Performa of Action Taken Report:**

1. Number and date of meetings.
2. Minutes of the meetings: (mention noteworthy points. Attach minutes of the meeting as separate Annexure).
3. Status of preparation of Zonal Master Plan including Tourism Master Plan.
4. Summary of cases dealt with rectification of error apparent on face of land record (Eco-sensitive Zone wise). Details may be attached as Annexure.
5. Summary of cases scrutinised for activities covered under the Environment Impact Assessment Notification, 2006 (Details may be attached as separate Annexure).
6. Summary of cases scrutinised for activities not covered under the Environment Impact Assessment Notification, 2006 (Details may be attached as separate Annexure).
7. Summary of complaints lodged under section 19 of the Environment (Protection) Act, 1986.
8. Any other matter of importance.