



भारत का राजपत्र The Gazette of India

सी.जी.-डी.एल.-अ.-27022021-225530
CG-DL-E-27022021-225530

असाधारण
EXTRAORDINARY

भाग II—खण्ड 3—उप-खण्ड (ii)
PART II—Section 3—Sub-section (ii)

प्राधिकार से प्रकाशित
PUBLISHED BY AUTHORITY

सं. 846]
No. 846]

नई दिल्ली, बृहस्पतिवार, फरवरी 25, 2021/फाल्गुन 6, 1942
NEW DELHI, THURSDAY, FEBRUARY 25, 2021/PHALGUNA 6, 1942

पर्यावरण, वन और जलवायु परिवर्तन मंत्रालय

अधिसूचना

नई दिल्ली, 25 फरवरी, 2021

का.आ. 918(अ).—प्रारूप अधिसूचना भारत के राजपत्र, असाधारण, भारत सरकार के पर्यावरण, वन और जलवायु परिवर्तन, मंत्रालय की अधिसूचना सं. का.आ. 461 (अ), तारीख 28 जनवरी, 2020, द्वारा प्रकाशित की गई थी जिसमें ऐसे सभी व्यक्तियों से, जिनकी उससे प्रभावित होने की संभावना थी, उस तारीख से, जिसको उक्त अधिसूचना को अन्तर्विष्ट करने वाले राजपत्र की प्रतियां जनता को उपलब्ध करा दी गई थीं, साठ दिन की अवधि के भीतर आक्षेप और सुझाव आमंत्रित किए गए थे;

और, उक्त प्रारूप अधिसूचना को अन्तर्विष्ट करने वाले राजपत्र की प्रतियां जनता को तारीख 30 जनवरी, 2020, को उपलब्ध करा दी गई थी;

और, पूर्वोक्त प्रारूप अधिसूचना के प्रत्युत्तर में व्यक्तियों और पणधारियों से प्राप्त आक्षेपों और सुझावों पर केंद्रीय सरकार द्वारा विचार किया गया था;

और, तम्हिनी वन्यजीव अभयारण्य महाराष्ट्र के पुणे और रायगढ़ जिले में स्थित है और यह 49.62 वर्ग किलोमीटर क्षेत्र में फैला हुआ है। वन्यजीव अभयारण्य को महाराष्ट्र राज्य सरकार की अधिसूचना सं. डब्ल्यूएलपी. 2012/सी.आर.325/एफ-1 तारीख 03 मई, 2013 के माध्यम से अधिसूचित किया गया था;

और, अभयारण्य पक्षी प्रजातियों के लिए जाना जाता है जिसमें भारतीय शाग (फालाएक्रोकोरैक्स फूसीकोलिस), छोटा कॉमॉरेंट (माइक्रोकाँवो नायगर), छोटा बगुला (एग्रेट्टा गेर्जेटा), भारतीय तालाब बगुला (एडॉला ग्रेयेटी), एशियन ओपनबिल (एनास्तोमस ऑसिटिस), काले पंखों वाला पतंगा (एलनस कैरेलेस), ब्राह्मीनी पतंगा (हैलिस्टर इंडस), शिकरा (एसिपीटर बैडीस), रेड वेटेड लेपविंग (वनेलेस इंडिकस), सामान्य सैन्डपैपर (एक्टिटीस हाइपोलीयूकोस), चित्तीदार कबूतर (स्पाइलोपेलिया एसपी.), आदि शामिल हैं;

और, इस क्षेत्र में स्तनधारियों की लगभग 22 प्रजातियां, सरीसृपों की 25 प्रजातियां और उभयचर की कई प्रजातियों के साथ बहुत उच्च जीवजन्तु और वनस्पति की विविधता है। इस क्षेत्र की वनस्पति का "8ए/सी2 पश्चिमी उप उष्णकटिबंधीय पहाड़ी वनों" द्वारा प्रतिनिधित्व किया गया है जिसमें आम (मंगिफेरा इंडिका), जंभुल (साइजीगियम कमिनी), पीसा, सीसम (डाल्बर्गिया एसपी.), अंजनी (मेम्सेस्लीम एसपी.), बेहडा, ऐन, महुआ (मधुका एसपी.), पलास (बुटिया एसपी.), पंगारी, खैर, काकड, शिरीश (अल्बिज़िया एसपी.), तामन (लेगरस्ट्रोमीया), आदि वृक्ष हैं और करवंड, केट, कोरंती, धयती, करवी, निर्गुडी, रांकेल, आदि झाड़ियों और घासों की प्रजातियां शामिल हैं;

और, तम्हिनी वन्यजीव अभयारण्य महत्वपूर्ण वन्यजीवों जैसे तेंदुआ (पेन्थेरा प्रड्यूस), जंगली बिल्ली (फेलिस चाँउस), छोटा भारतीय गंध बिलाव (वीवरकुला इंडिका), चित्तीदार लकड़बग्घा (हैना हैना), मुंजक (मुनटीक्स एसपी.), पश्चिमी हनुमान लंगूर, सामान्य ग्रे नेवला (हेर्पेस्टिस एडवर्ड्सई), आदि का आश्रय प्रदान करता है;

और, अभयारण्य के मानव बस्तियों और चल रही विकासात्मक क्रियाकलापों के अति निकट होने से अभयारण्य के लिए उचित सुरक्षा उपाय करने और ऐसे क्रियाकलापों पर नियंत्रण लगाने की आवश्यकता है;

और, तम्हिनी वन्यजीव अभयारण्य के चारों ओर के क्षेत्र को, जिसका विस्तार और सीमाएं पारिस्थितिकी पर्यावरणीय से पारिस्थितिकी संवेदी जोन के रूप में पैरा 1 में विनिर्दिष्ट हैं, जैव विविधता की दृष्टि सुरक्षित और संरक्षित करना और उक्त पारिस्थितिकी संवेदी जोन में उद्योगों या उद्योगों के वर्गों के प्रचालन और प्रसंस्करण करने को प्रतिषिद्ध करना आवश्यक है;

अतः, अब, केन्द्रीय सरकार, पर्यावरण (संरक्षण) नियम, 1986 के नियम 5 के उपनियम (3) के साथ पठित पर्यावरण (संरक्षण) अधिनियम, 1986 (1986 का 29) (जिसे इस अधिसूचना में इसके पश्चात् पर्यावरण अधिनियम कहा गया है) की धारा 3 की उपधारा (1) और उपधारा (2) के खंड (v) और खंड (xiv) तथा उपधारा (3) द्वारा प्रदत्त शक्तियों का प्रयोग करते हुए, महाराष्ट्र राज्य के पुणे और रायगढ़ जिला के तम्हिनी वन्यजीव अभयारण्य की सीमा के चारों ओर 100 मीटर से 3.5 किलोमीटर विस्तारित क्षेत्र को तम्हिनी वन्यजीव अभयारण्य पारिस्थितिकी संवेदी जोन (जिसे इसमें इसके पश्चात् पारिस्थितिकी संवेदी जोन कहा गया है) के रूप में अधिसूचित करती है, जिसका विवरण निम्नानुसार है, अर्थात् :-

1. पारिस्थितिकी संवेदी जोन का विस्तार और सीमा.-(1) पारिस्थितिकी संवेदी जोन का विस्तार तम्हिनी वन्यजीव अभयारण्य की सीमा के चारों ओर 100 मीटर से 3.5 किलोमीटर तक है और पारिस्थितिकी संवेदी जोन का क्षेत्रफल 52.85 वर्ग किलोमीटर है।

(2) तम्हिनी वन्यजीव अभयारण्य और इसके पारिस्थितिकी संवेदी जोन की सीमा का विवरण उपाबंध-I के रूप में संलग्न है।

(3) सीमा विवरण और अक्षांश और देशांतर के साथ पारिस्थितिकी संवेदी जोन को सीमांकित करते हुए तम्हिनी वन्यजीव अभयारण्य के मानचित्र उपाबंध-IIक, उपाबंध-IIख, उपाबंध-IIग और उपाबंध-IIघ के रूप में संलग्न हैं।

(4) पारिस्थितिकी संवेदी जोन और तम्हिनी वन्यजीव अभयारण्य की सीमा के भू-निर्देशांकों की सूची उपाबंध-III की सारणी क और सारणी ख में दी गई है।

(5) मुख्य बिंदुओं के भू-निर्देशांकों के साथ प्रस्तावित पारिस्थितिकी संवेदी जोन के अंतर्गत आने वाले ग्रामों और मल्की गट सं. की सूची उपाबंध-IVक और उपाबंध-IVख के रूप में संलग्न है।

2. पारिस्थितिकी संवेदी जोन के लिए आंचलिक महायोजना- (1) राज्य सरकार, पारिस्थितिकी संवेदी जोन के प्रयोजनों के लिए राजपत्र में इस अधिसूचना के प्रकाशन की तारीख से दो वर्ष की अवधि के भीतर, स्थानीय व्यक्तियों के परामर्श से और राज्य के सक्षम प्राधिकारी के अनुमोदन के लिए इस अधिसूचना में दिए गए अनुबंधों का पालन करते हुए आंचलिक महायोजना तैयार करेगी।

(2) राज्य सरकार द्वारा पारिस्थितिकी संवेदी जोन के लिए आंचलिक महायोजना ऐसी रीति से जो इस अधिसूचना में विनिर्दिष्ट किए गए हैं, के अनुसार तथा सुसंगत केंद्रीय और राज्य विधियों के अनुरूप और केंद्रीय सरकार द्वारा जारी मार्गनिर्देशों, यदि कोई हों, द्वारा तैयार होगी।

(3) आंचलिक महायोजना, उक्त योजना में पारिस्थितिकी और पर्यावरणीय बातों को समाकलित करने के लिए राज्य सरकार के निम्नलिखित विभागों के परामर्श से तैयार होगी.-

- (i) पर्यावरण;
- (ii) वन और वन्यजीव;
- (iii) कृषि;
- (iv) राजस्व;
- (v) शहरी विकास;
- (vi) पर्यटन;
- (vii) ग्रामीण विकास;
- (viii) सिंचाई और बाढ़ नियंत्रण;
- (ix) नगरपालिका;
- (x) पंचायती राज;
- (xi) महाराष्ट्र राज्य प्रदूषण नियंत्रण बोर्ड; और
- (xii) लोक निर्माण विभाग।

(4) आंचलिक महायोजना अनुमोदित विद्यमान भू-उपयोग, अवसंरचना और क्रियाकलापों पर कोई निर्बंधन अधिरोपित नहीं करेगी जब तक कि इस अधिसूचना में इस प्रकार विनिर्दिष्ट न हो और आंचलिक महायोजना सभी अवसंरचना और क्रियाकलापों में, जो अधिक दक्षता और पारिस्थितिकी अनुकूल हों, का संवर्धन करेगी।

(5) आंचलिक महायोजना में अनाच्छादित क्षेत्रों के जीर्णोद्धार, विद्यमान जल निकायों के संरक्षण, आवाह क्षेत्रों के प्रबंधन, जल-संभरों के प्रबंधन, भूतल जल के प्रबंधन, मृदा और नमी संरक्षण, स्थानीय समुदायों की आवश्यकताओं तथा पारिस्थितिकी और पर्यावरण से संबंधित ऐसे अन्य पहलुओं, जिन पर ध्यान देना आवश्यक है, के लिए उपबंध होंगे।

(6) आंचलिक महायोजना विद्यमान और प्रस्तावित भूमि उपयोग विशेषताओं के ब्यौरों से अनुसमर्थित मानचित्र के साथ सभी विद्यमान पूजा स्थलों, ग्रामों और नगरीय बस्तियों, वनों के प्रकार और किस्मों, कृषि क्षेत्रों, ऊपजाऊ भूमि, हरित क्षेत्र जैसे उद्यान और उसी प्रकार के स्थान, उद्यान कृषि क्षेत्र, फलोउद्यान, झीलों और अन्य जल निकायों का अभ्यंकन करेगी।

(7) आंचलिक महायोजना पारिस्थितिकी संवेदी जोन में विकास को विनियमित करेगी और सारणी में सूचीबद्ध पैरा-4 में प्रतिषिद्ध और विनियमित क्रियाकलापों का अनुपालन करेगी और स्थानीय समुदायों की जीविका को सुरक्षित करने के लिए पारिस्थितिकी अनुकूल विकास को सुनिश्चित और उसकी अभिवृद्धि भी करेगी।

(8) आंचलिक महायोजना प्रादेशिक विकास योजना की सह विस्तारी होगी।

(9) इस प्रकार अनुमोदित आंचलिक महायोजना इस अधिसूचना के उपबंधों के अनुसार निगरानी के अपने कार्यों को करने के लिए निगरानी समिति के लिए एक संदर्भ दस्तावेज तैयार करेगी।

3. राज्य सरकार द्वारा किए जाने वाले उपाय.- राज्य सरकार इस अधिसूचना के उपबंधों को प्रभावी करने के लिए निम्नलिखित उपाय करेगी, अर्थात्:-

(1) भू-उपयोग.- (क) पारिस्थितिकी संवेदी जोन में वनों, उद्यान कृषि क्षेत्रों, कृषि क्षेत्रों, मनोरंजन के प्रयोजनों के लिए चिन्हित किए गए पार्कों और खुले स्थानों का वाणिज्यिक या आवासीय या औद्योगिक संबद्ध विकास क्रियाकलापों के लिए उपयोग या संपरिवर्तन नहीं होगा:

परंतु पारिस्थितिकी संवेदी जोन के भीतर भाग (क) में विनिर्दिष्ट प्रयोजनों से भिन्न प्रयोजनों के लिए कृषि और अन्य भूमि का संपरिवर्तन निगरानी समिति की सिफारिश पर और यथा लागू और क्षेत्रीय नगर योजना अधिनियम और केन्द्रीय सरकार या राज्य सरकार के अन्य नियमों तथा विनियमों के अधीन सक्षम प्राधिकारी के पूर्व अनुमोदन से, और इस अधिसूचना के उपबंधों द्वारा स्थानीय निवासियों की निम्नलिखित आवासीय आवश्यकताओं को पूरा करने के लिए अनुज्ञात किया जाएगा, जैसे:-

- (i) विद्यमान सड़कों को चौड़ा करना और उन्हें सुदृढ़ करना तथा नई सड़कों का संनिर्माण;
- (ii) बुनियादी ढांचों और नागरिक सुविधाओं का संनिर्माण और नवीकरण;
- (iii) प्रदूषण उत्पन्न न करने वाले लघु उद्योग;
- (iv) कुटीर उद्योगों जिनके अंतर्गत ग्रामीण उद्योग भी हैं; सुविधाजनक भण्डार और स्थानीय सुविधाएं सहायक पारिस्थितिकी पर्यटन जिसके अन्तर्गत गृह वास सम्मिलित है; और
- (v) पैरा 4 के अधीन दिए गए संवर्धित क्रियाकलाप:

परंतु यह और कि प्रादेशिक नगर योजना अधिनियम और राज्य सरकार के अन्य नियमों और विनियमों के अधीन सक्षम प्राधिकारी के पूर्व अनुमोदन और संविधान के अनुच्छेद 244 के उपबंधों या तत्समय प्रवृत्त विधि के उपबंधों के अनुपालन के बिना, जिसके अधीन अनुसूचित जनजाति और अन्य परंपरागत वन निवासी (वन अधिकारों की मान्यता) अधिनियम, 2006 (2007 का 2) भी है, वाणिज्यिक या औद्योगिक विकास क्रियाकलापों के लिए जनजातीय भूमि का उपयोग अनुज्ञात नहीं होगा:

परंतु यह और भी कि पारिस्थितिकी संवेदी जोन के भीतर भू-अभिलेखों में उपसंज्ञात कोई गलती, निगरानी समिति के विचार प्राप्त करने के पश्चात् राज्य सरकार द्वारा प्रत्येक मामले में एक बार ठीक होगी और उक्त गलती के सुधार की सूचना केंद्रीय सरकार के पर्यावरण, वन और जलवायु परिवर्तन मंत्रालय को दी जाएगी:

परंतु यह और भी कि गलती के सुधार में इस उप पैरा के अधीन यथा उपबंधित के सिवाय किसी भी दशा में भू-उपयोग का परिवर्तन सम्मिलित नहीं होगा;

(ख) वनीकरण तथा वास जीर्णोद्धार क्रियाकलापों सहित अनप्रयुक्त या अनुत्पादक कृषि क्षेत्रों में पुनः वनीकरण करने के प्रयास किए जाएंगे।

(2) प्राकृतिक जल स्रोतों.- आंचलिक महायोजना में सभी प्राकृतिक झरनों के आवाह क्षेत्रों की पहचान की जाएगी और उनके संरक्षण और नवीकरण के लिए योजना सम्मिलित होगी और राज्य सरकार द्वारा ऐसे क्षेत्रों पर या उनके निकट विकास

क्रियाकलाप प्रतिषिद्ध करने के बारे में जो ऐसे क्षेत्रों के लिए अहितकर हो ऐसी रीति से मार्गदर्शक सिद्धांत तैयार किए जाएंगे।

(3) पर्यटन या पारिस्थितिकी पर्यटन.- (क) पारिस्थितिकी संवेदी जोन के भीतर सभी नए पारिस्थितिकी पर्यटन क्रियाकलाप या विद्यमान पर्यटन क्रियाकलापों का विस्तार पर्यटन महायोजना के अनुसार पारिस्थितिकी संवेदी जोन के लिए होगा।

(ख) पारिस्थितिकी पर्यटन महायोजना राज्य पर्यटन विभाग द्वारा राज्य पर्यावरण और वन विभाग के परामर्श से तैयार होगी।

(ग) पर्यटन महायोजना आंचलिक महायोजना के एक घटक के रूप में होगी।

(घ) पर्यटन महायोजना पारिस्थितिकी संवेदी जोन की वहन क्षमता के आधार पर तैयार की जाएगी।

(ङ) पारिस्थितिकी पर्यटन संबंधी क्रियाकलाप निम्नानुसार विनियमित होंगे, अर्थात्:-

(i) संरक्षित क्षेत्र की सीमा से एक किलोमीटर के भीतर या पारिस्थितिकी संवेदी जोन के विस्तार तक, इनमें जो भी निकट है, नये वाणिज्यिक होटल और रिजॉर्ट के सन्निर्माण अनुज्ञात नहीं होंगे:

परंतु, यह कि संरक्षित क्षेत्र की सीमा से एक किलोमीटर की दूरी से परे पारिस्थितिकी संवेदी जोन के विस्तार तक होटलों और रिजॉर्ट का स्थापना केवल पूर्व परिभाषित और नामनिर्दिष्ट क्षेत्रों में पर्यटन महायोजना के अनुसार पारिस्थितिकी पर्यटन सुविधाओं के लिए ही अनुज्ञात होगा;

(ii) पारिस्थितिकी संवेदी जोन के भीतर नए पर्यटन क्रियाकलापों या विद्यमान पर्यटन क्रियाकलापों का विस्तार केंद्रीय सरकार के पर्यावरण, वन और जलवायु परिवर्तन मंत्रालय के मार्गदर्शक सिद्धांतों के द्वारा तथा राष्ट्रीय व्याघ्र संरक्षण प्राधिकरण, द्वारा जारी पारिस्थितिकी-पर्यटन, पारिस्थितिकी-शिक्षा और पारिस्थितिकी-विकास पर बल देते हुए (समय-समय पर यथा संशोधित) जारी मार्गदर्शक सिद्धांतों के अनुसार होगा;

(iii) आंचलिक महायोजना का अनुमोदन किए जाने तक, पर्यटन के लिए विकास और विद्यमान पर्यटन क्रियाकलापों के विस्तार को वास्तविक स्थल विनिर्दिष्ट संवीक्षा और निगरानी समिति की सिफारिश पर आधारित संबंधित विनियामक प्राधिकरणों द्वारा अनुज्ञात किया जाएगा और पारिस्थितिकी संवेदी जोन के भीतर किसी नये होटल या रिसोर्ट या वाणिज्यिक स्थापना का संनिर्माण अनुज्ञात नहीं किया जायेगा।

(4) नैसर्गिक विरासत.- पारिस्थितिकी संवेदी जोन में महत्वपूर्ण नैसर्गिक विरासत के सभी स्थलों जैसे जीन कोश आरक्षित क्षेत्र, शैल विरचनाएं, जल प्रपातों, झरनों, घाटी मार्गों, उपवनों, गुफाएं, स्थलों, भ्रमण, अश्वरोहण, प्रपातों आदि की पहचान की जाएगी और विरासत संरक्षण योजना आंचलिक महायोजना के भाग के रूप में परिरक्षण और संरक्षण के लिए तैयार की जाएगी।

(5) मानव निर्मित विरासत स्थल.- पारिस्थितिकी संवेदी जोन में भवनों, संरचनाओं, शिल्प-तथ्य, ऐतिहासिक, स्थापत्य, सौंदर्यपूरक और सांस्कृतिक महत्व के क्षेत्रों की और उपक्षेत्रों पहचान और उनके संरक्षण के लिए विरासत योजना आंचलिक महायोजना के भाग के रूप में तैयार की जाएगी।

(6) ध्वनि प्रदूषण.- पर्यावरण अधिनियम के अधीन ध्वनि प्रदूषण (विनियमन और नियंत्रण) नियम, 2000 में नियत उपबंधों के अनुसार पारिस्थितिकी संवेदी जोन में ध्वनि प्रदूषण के नियंत्रण और निवारण का अनुपालन किया जाएगा।

(7) **वायु प्रदूषण.-** पारिस्थितिकी संवेदी जोन में, वायु प्रदूषण के निवारण और नियंत्रण का वायु (प्रदूषण निवारण और नियंत्रण) अधिनियम, 1981 (1981 का 14) और उसके अधीन बनाए गए नियमों के उपबंधों के अनुसार अनुपालन किया जाएगा।

(8) **बहिस्त्राव का निस्सरण.-** पारिस्थितिकी संवेदी जोन में उपचारित बहिस्त्राव का निस्सरण, साधारण मानकों के उपबंधों के अनुसार पर्यावरण अधिनियम और उसके अधीन बनाए गए नियमों के अधीन आने वाले पर्यावरणीय प्रदूषण के निस्सरण के लिए साधारण मानकों या राज्य सरकार द्वारा नियत मानकों, जो भी अधिक कठोर हो, के उपबंधों के अनुसार होगा।

(9) **ठोस अपशिष्ट.-** ठोस अपशिष्ट का निपटान और प्रबंधन निम्नानुसार किया जाएगा:-

(क) पारिस्थितिकी संवेदी जोन में ठोस अपशिष्ट का निपटान और प्रबंधन भारत सरकार के पर्यावरण, वन और जलवायु परिवर्तन मंत्रालय की अधिसूचना सं. का.आ. 1357(अ), तारीख 8 अप्रैल, 2016 के अधीन प्रकाशित ठोस अपशिष्ट प्रबंधन नियम, 2016 के उपबंधों के अनुसार किया जाएगा; अकार्बनिक पदार्थों का निपटान पारिस्थितिकी संवेदी जोन से बाहर चिन्हित किए गए स्थानों पर पर्यावरण-अनुकूल रीति से किया जाएगा;

(ख) पारिस्थितिकी संवेदी जोन में मान्य प्रौद्योगिकियों का प्रयोग करते हुए विद्यमान नियमों और विनियमों के अनुरूप ठोस अपशिष्ट का सुरक्षित और पर्यावरण-अनुकूल प्रबंधन (ईएसएम) अनुज्ञात किया जा सकेगा।

(10) **जैव चिकित्सा अपशिष्ट.-** जैव चिकित्सा अपशिष्ट का प्रबंधन निम्नानुसार किया जाएगा:-

(क) पारिस्थितिकी संवेदी जोन में जैव चिकित्सा अपशिष्ट का निपटान भारत सरकार के पर्यावरण, वन और जलवायु परिवर्तन मंत्रालय की अधिसूचना सं.सा.का.नि 343 (अ), तारीख 28 मार्च, 2016 के द्वारा प्रकाशित जैव चिकित्सा अपशिष्ट प्रबंधन नियम, 2016 के उपबंधों के अनुसार किया जाएगा।

(ख) पारिस्थितिकी संवेदी जोन में मान्य प्रौद्योगिकियों का उपयोग करते हुए विद्यमान नियमों और विनियमों के अनुरूप जैव-चिकित्सा अपशिष्ट का सुरक्षित और पर्यावरण-अनुकूल प्रबंधन अनुज्ञात किया जा सकेगा।

(11) **प्लास्टिक अपशिष्ट प्रबंधन.-** पारिस्थितिकी संवेदी जोन में प्लास्टिक अपशिष्ट प्रबंधन का निपटान भारत सरकार के पर्यावरण, वन और जलवायु परिवर्तन मंत्रालय की समय-समय पर यथासंशोधित अधिसूचना सं.सा.का.नि 340(अ), तारीख 18 मार्च, 2016 द्वारा प्रकाशित प्लास्टिक अपशिष्ट प्रबंधन नियम, 2016 के उपबंधों के अनुसार किया जाएगा।

(12) **निर्माण और विध्वंस अपशिष्ट प्रबंधन.-** पारिस्थितिकी संवेदी जोन में संनिर्माण और विध्वंस अपशिष्ट प्रबंधन का निपटान भारत सरकार के पर्यावरण, वन और जलवायु परिवर्तन मंत्रालय की समय-समय पर यथासंशोधित अधिसूचना सं.सां.का.नि 317(अ), तारीख 29 मार्च, 2016 द्वारा प्रकाशित संनिर्माण और विध्वंस प्रबंधन नियम, 2016 के उपबंधों के अनुसार किया जाएगा।

(13) **ई-अपशिष्ट.-** पारिस्थितिकी संवेदी जोन में ई-अपशिष्ट प्रबंधन का निपटान भारत सरकार के पर्यावरण, वन और जलवायु परिवर्तन मंत्रालय की समय-समय पर यथासंशोधित द्वारा प्रकाशित ई-अपशिष्ट प्रबंधन नियम, 2016 के उपबंधों के अनुसार किया जाएगा।

(14) **यानीय यातायात.-** यातायात की यानीय गतिविधियां आवास के अनुकूल विनियमित होंगी और इस संबंध में आंचलिक महायोजना में विशेष उपबंध सम्मिलित किए जाएंगे और आंचलिक महायोजना के तैयार होने और राज्य सरकार के सक्षम प्राधिकारी द्वारा अनुमोदित होने तक, निगरानी समिति सुसंगत अधिनियमों और उसके अधीन बनाए गए नियमों और विनियमों के अनुसार यानीय क्रियाकलापों के अनुपालन को निगरानी करेगी।

(15) **यानीय प्रदूषण.-** लागू विधियों के अनुपालन में वाहन प्रदूषण का निवारण और नियंत्रण किया जाएगा और स्वच्छक ईंधन के उपयोग के लिए प्रयास किए जाएंगे।

(16) **औद्योगिक इकाइयां.-** (i) राजपत्र में इस अधिसूचना के प्रकाशन पर या उसके पश्चात पारिस्थितिकी संवेदी जोन के भीतर कोई नए प्रदूषित उद्योगों की स्थापना की अनुज्ञा नहीं दी जाएगी।

(ii) केन्द्रीय प्रदूषण नियंत्रण बोर्ड द्वारा फरवरी, 2016 में जारी समय-समय पर यथा संशोधित मार्गदर्शक सिद्धान्तों में उद्योगों के वर्गीकरण के अनुसार, जब तक कि अधिसूचना में इस प्रकार विनिर्दिष्ट न हो, पारिस्थितिकी संवेदी जोन के भीतर केवल गैर-प्रदूषणकारी उद्योगों को अनुज्ञात किया जाएगा और इसके अतिरिक्त, गैर प्रदूषणकारी उद्योगों को बढ़ावा दिया जाएगा।

(17) **पहाड़ी ढलानों को संरक्षण.-** पहाड़ी ढलानों का संरक्षण निम्नानुसार होगा:-

(क) आंचलिक महायोजना पहाड़ी ढलानों पर क्षेत्रों का संकेत होगा जहां किसी भी संनिर्माण की अनुज्ञा नहीं दी जाएगी;

(ख) कटाव के एक उच्च डिग्री के साथ विद्यमान खड़ी पहाड़ी ढलानों या ढलानों पर किसी भी संनिर्माण की अनुज्ञा नहीं दी जाएगी।

4. पारिस्थितिकी संवेदी जोन में प्रतिषिद्ध और विनियमित किए जाने वाले क्रियाकलापों की सूची.- पारिस्थितिकी संवेदी जोन में सभी क्रियाकलाप पर्यावरण अधिनियम के उपबंधों और उसके अधीन बनाए गए नियमों जिसके अन्तर्गत तटीय विनियमन जोन, 2011 और पर्यावरणीय समाघात निर्धारण अधिसूचना, 2006 और अन्य लागू विधियों के जिसमें वन (संरक्षण) अधिनियम, 1980 (1980 का 69), भारतीय वन अधिनियम, 1927 (1927 का 16), वन्यजीव (संरक्षण) अधिनियम, 1972 (1972 का 53), सम्मिलित हैं और किये गये संशोधनों द्वारा शासित होंगे और नीचे दी गई सारणी में विनिर्दिष्ट रीति में विनियमित होंगे, अर्थात् :-

सारणी

क्रम सं. (1)	क्रियाकलाप (2)	वर्णन (3)
अ. प्रतिषिद्ध क्रियाकलाप		
1.	वाणिज्यिक खनन, पत्थर उत्खनन और अपघर्षण इकाइयां।	(क) पारिस्थितिकी संवेदी जोन के अंतर्गत वास्तविक स्थानीय निवासियों की घरेलू आवश्यकताओं जिसमें मकानों के संनिर्माण या मरम्मत के लिए धरती को खोदना सम्मिलित है, के सिवाय सभी प्रकार के नए और विद्यमान खनन (लघु और वृहत खनिज), पत्थर उत्खनन और अपघर्षण इकाइयां तत्काल प्रभाव से प्रतिषिद्ध होंगी; (ख) खनन प्रचालन, 1995 की रिट याचिका (सिविल) सं. 202 में टी.एन. गौडाबर्मन थिरुमूलपाद बनाम भारत संघ के मामले में माननीय उच्चतम न्यायालय के आदेश 4 अगस्त, 2006 और 2012 की रिट याचिका (सिविल) सं. 435 में गोवा फाउंडेशन बनाम भारत संघ के मामले में तारीख 21 अप्रैल, 2014 के आदेश के अनुसरण में होगा।
2.	प्रदूषण (जल, वायु, मृदा, ध्वनि, आदि) उत्पन्न करने वाले उद्योगों की स्थापना।	पारिस्थितिकी संवेदी जोन में कोई नया उद्योग लगाने और वर्तमान प्रदूषणकारी उद्योगों का विस्तार करने की अनुज्ञा नहीं होगी: परन्तु यह कि केन्द्रीय प्रदूषण नियंत्रण बोर्ड द्वारा फरवरी, 2016 में जारी समय-समय पर यथा संशोधित मार्गदर्शक सिद्धान्तों

		में उद्योगों के वर्गीकरण के अनुसार, जब तक कि अधिसूचना में ऐसा विनिर्दिष्ट न हों, पारिस्थितिकी संवेदी जोन के भीतर गैर-प्रदूषणकारी उद्योगों को अनुज्ञात किया जाएगा और इसके अतिरिक्त गैर-प्रदूषणकारी कुटीर उद्योगों को बढ़ावा दिया जाएगा।
3.	बृहत जल विद्युत परियोजना की स्थापना।	प्रतिषिद्ध।
4.	किसी परिसंकटमय पदार्थ का उपयोग या उत्पादन या प्रसंस्करण।	प्रतिषिद्ध।
5.	प्राकृतिक जल निकायों या क्षेत्र भूमि में अनुपचारित बहिर्वाह का निस्सरण।	प्रतिषिद्ध।
6.	नई आरा मिलों की स्थापना।	पारिस्थितिकी संवेदी जोन के भीतर नई और विद्यमान आरा मिलों का विस्तार अनुज्ञात नहीं होगा।
7.	ईट भट्टों की स्थापना करना।	प्रतिषिद्ध।
8.	पोलिथीन बैगों का प्रयोग।	प्रतिषिद्ध।
आ. विनियमित क्रियाकलाप		
9.	वाणिज्यिक होटलों और रिसोर्टों की स्थापना।	पारिस्थितिकी पर्यटन क्रियाकलापों लघु अस्थायी संरचनाओं के सिवाय संरक्षित क्षेत्र की सीमा से एक किलोमीटर के भीतर या पारिस्थितिकी संवेदी जोन के विस्तार तक, इनमें जो भी निकट है, नए वाणिज्यिक होटल और रिसोर्टों को अनुज्ञात नहीं किया जाएगा: परंतु यह कि संरक्षित क्षेत्र की सीमा से एक किलोमीटर के परे या पारिस्थितिकी संवेदी जोन के विस्तार तक इनमें से, जो भी निकट हो सभी नए पर्यटन क्रियाकलाप या विद्यमान क्रियाकलाप का विस्तार पर्यटन महायोजना और यथा लागू मार्गदर्शी सिद्धांतों के अनुरूप होगा।
10.	संनिर्माण क्रियाकलाप।	(क) संरक्षित क्षेत्र की सीमा से एक किलोमीटर के भीतर या पारिस्थितिकी संवेदी जोन के विस्तार तक, इनमें जो भी निकट हो, किसी भी प्रकार के नये वाणिज्यिक संनिर्माण की अनुज्ञा नहीं होगी: परंतु यह कि स्थानीय लोगों को अपनी आवास सम्बन्धी निम्नलिखित आवश्यकताओं को पूरा करने के लिए, पैरा 3 के उप पैरा (1) में सूचीबद्ध क्रियाकलापों सहित अपने उपयोग के लिए, अपनी भूमि में भवन उप-विधियों के अनुसार, संनिर्माण करने की अनुज्ञा होगी: परंतु यह कि गैर-प्रदूषणकारी लघु उद्योगों से संबंधित संनिर्माण क्रियाकलाप लागू नियमों और विनियमों, यदि कोई हों, के अनुसार सक्षम प्राधिकारी की पूर्व अनुमति से विनियमित किए जाएंगे और वे न्यूनतम होंगे। (ख) एक किलोमीटर क्षेत्र से परे ये आंचलिक महायोजना के अनुसार विनियमित होंगे।
11.	प्रदूषण उत्पन्न न करने वाले लघु उद्योग।	फरवरी, 2016 में केन्द्रीय प्रदूषण नियंत्रण बोर्ड द्वारा जारी उद्योगों में वर्गीकरण के अनुसार समय-समय पर संशोधित किया जाएगा

		कि गैर-प्रदूषणकारी उद्योग और अपरिसंकटमय में, लघु और सेवा उद्योग, कृषि, पुष्प कृषि, उद्यान कृषि या पारिस्थितिकी संवेदी जोन से देशी सामग्री से उत्पादों को उत्पन्न करने वाले कृषि आधारित उद्योग सक्षम प्राधिकारी द्वारा अनुज्ञात होंगे।
12.	वृक्षों की कटाई।	(क) राज्य सरकार में सक्षम प्राधिकारी की पूर्व अनुज्ञा के बिना वन, सरकारी या राजस्व या निजी भूमि पर या वनों में वृक्षों की कटाई नहीं होगी। (ख) वृक्षों की कटाई संबंधित केंद्रीय या राज्य अधिनियम या उसके अधीन बनाए गए नियमों के उपबंध के अनुसार विनियमित होंगे।
13.	वन उत्पादों या गैर काष्ठ वन उत्पादों का संग्रहण।	लागू विधियों के अनुसार विनियमित होंगे।
14.	विद्युत और संचार टावरों का परिनिर्माण और केबलों के बिछाए जाने और अन्य बुनियादी ढांचे।	लागू विधियों के अधीन विनियमित होंगे (भूमिगत केबल के बिछाए जाने को बढ़ावा दिया जा सकेगा)।
15.	नागरिक सुख सुविधाओं सहित अवसंरचनाएं।	न्यूनीकरण उपायों को लागू विधियों, नियमों और विनियमनों और उपलब्ध मार्गदर्शक सिद्धांतों के अनुसार किया जाना।
16.	विद्यमान सड़कों को चौड़ा करना और उन्हें सुदृढ़ करना तथा नवीन सड़कों का संनिर्माण।	न्यूनीकरण उपायों को लागू विधियों, नियमों और विनियमनों तथा उपलब्ध मार्गदर्शक सिद्धांतों के अनुसार किया जाएगा।
17.	पर्यटन से संबंधित अन्य क्रियाकलाप जैसे गर्म वायु गुब्बारे, हेलीकाप्टर, ड्रोन, माइक्रोलाइटस, आदि द्वारा पारिस्थितिकी संवेदी जोन क्षेत्र के ऊपर से उड़ना जैसे क्रियाकलाप करना।	लागू विधियों के अनुसार विनियमित होंगे।
18.	ठोस अपशिष्ट निपटान स्थल की स्थापना और ठोस और जैव चिकित्सा अपशिष्ट के लिए साझा भास्मीकरण सुविधा।	लागू विधियों के अनुसार विनियमित होंगे।
19.	पहाड़ी ढालों और नदी तटों का संरक्षण।	लागू विधियों के अनुसार विनियमित होंगे।
20.	रात्रि में यानिक यातायात का संचलन।	लागू विधियों के अधीन वाणिज्यिक प्रयोजन के लिए विनियमित होंगे।
21.	यानिक उत्सर्जन।	लागू विधियों के अनुसार विनियमित होंगे।
22.	स्थानीय समुदायों द्वारा चल रही कृषि और बागवानी प्रथाओं के साथ दुग्धशाला, दुग्ध उद्योग, कृषि और मछली पालन।	स्थानीय लोगों के उपयोग के लिए लागू विधियों के अधीन अनुज्ञात।
23.	फर्मों, निगम और कंपनियों द्वारा बड़े पैमाने पर वाणिज्यिक पशुओं और कुक्कुट फार्मों की स्थापना।	स्थानीय आवश्यकताओं को पूरा करने के लिए लागू विधियों के अधीन विनियमित (अन्यथा उपबंधित के सिवाय) होंगे।
24.	प्राकृतिक जल निकायों या सतही क्षेत्र में उपचारित बहिर्वाह का निस्तारण।	जल निकायों में उपचारित अपशिष्ट जल या बहिर्वाह के निस्सरण से बचा जाएगा और उपचारित अपशिष्ट जल के पुनःचक्रण और पुनःउपयोग के लिए प्रयास किए जाएंगे। अन्यथा लागू विधियों के अनुसार उपचारित बहिर्वाह के पुनर्चक्रण या प्रवाह के निर्वहन को विनियमित किया जाएगा।

25.	सतही और भूजल का वाणिज्यिक निष्कर्षण।	लागू विधियों के अनुसार विनियमित होंगे।
26.	टोस अपशिष्ट का प्रबन्धन।	लागू विधियों के अनुसार विनियमित होंगे।
27.	विदेशी प्रजातियों को लाना।	लागू विधियों के अनुसार विनियमित होंगे।
28.	पारिस्थितिकी पर्यटन।	लागू विधियों के अनुसार विनियमित होंगे।
29.	कृषि और अन्य उपयोग के लिए खुले कुंआ, बोर कुंआ, आदि।	लागू विधियों के अनुसार विनियमित होगा।
30.	पवन चक्कियाँ और टरबाइन का उपयोग।	लागू विधियों के अनुसार विनियमित होगा।
31.	जलावन लकड़ी का वाणिज्यिक उपयोग।	लागू विधियों के अनुसार विनियमित होगा।
32.	वाणिज्यिक सूचनापट्ट और होर्डिंग।	लागू विधियों के अनुसार विनियमित होंगे।
इ. संवर्धित क्रियाकलाप		
33.	वर्षा जल संचयन।	सक्रिय रूप से बढ़ावा दिया जाएगा।
34.	जैविक खेती।	सक्रिय रूप से बढ़ावा दिया जाएगा।
35.	सभी गतिविधियों के लिए हरित प्रौद्योगिकी को अंगीकृत करना।	सक्रिय रूप से बढ़ावा दिया जाएगा।
36.	कुटीर उद्योगों जिसके अंतर्गत ग्रामीण कारीगर भी हैं।	सक्रिय रूप से बढ़ावा दिया जाएगा।
37.	नवीकरणीय ऊर्जा और ईंधन का उपयोग।	बायोगैस, सौर प्रकाश, इत्यादि को बढ़ावा दिया जाएगा।
38.	कृषि वानिकी।	सक्रिय रूप से बढ़ावा दिया जाएगा।
39.	बागान लगाना और जड़ी बूटियों का रोपण।	सक्रिय रूप से बढ़ावा दिया जाएगा।
40.	पारिस्थितिकी अनुकूल परिवहन का उपयोग।	सक्रिय रूप से बढ़ावा दिया जाएगा।
41.	कौशल विकास।	सक्रिय रूप से बढ़ावा दिया जाएगा।
42.	निम्नीकृत भूमि या वन या वास की बहाली।	सक्रिय रूप से बढ़ावा दिया जाएगा।
43.	पर्यावरणीय जागरुकता।	सक्रिय रूप से बढ़ावा दिया जाएगा।

5. पारिस्थितिकी संवेदी जोन की अधिसूचना की निगरानी के लिए निगरानी समिति- केंद्रीय सरकार, पर्यावरण (संरक्षण) अधिनियम, 1986 की धारा 3 की उपधारा (3) के अधीन इस अधिसूचना के उपबंधों की प्रभावी निगरानी के लिए निगरानी समिति का गठन करती है, जो निम्नलिखित से मिलकर बनेगी, अर्थात्:-

क्र.सं.	निगरानी समिति का गठन	पदनाम
1.	जिला कलक्टर, पुणे	अध्यक्ष, पदेन;
2.	जिला कलक्टर का प्रतिनिधि, रायगढ़	सदस्य;
3.	मुख्य वन संरक्षक (वन्यजीव), पुणे का प्रतिनिधि	सदस्य;
4.	महाराष्ट्र सरकार द्वारा पर्यावरण के क्षेत्र में काम करने वाले गैर-सरकारी संगठनों (एनजीओ) के प्रतिनिधि (विरासत संरक्षण सहित) को नामित किया जाएगा	सदस्य;
5.	प्रादेशिक अधिकारी, महाराष्ट्र राज्य प्रदूषण नियंत्रण बोर्ड का प्रतिनिधि	सदस्य;
6.	शहरी योजना कार्यालय का प्रतिनिधि, पुणे	सदस्य;

7.	शहरी योजना कार्यालय का प्रतिनिधि, रायगढ़	सदस्य;
8.	पर्यावरण विभाग, महाराष्ट्र सरकार का प्रतिनिधि	सदस्य;
9.	महाराष्ट्र सरकार द्वारा पारिस्थितिकी और पर्यावरण के क्षेत्र में एक विशेषज्ञ को नामित किया जाएगा	सदस्य;
10.	जैव विविधता बोर्ड के प्रतिनिधि, एम.एस. नागपुर	सदस्य;
11.	पुणे नगर क्षेत्रीय विकास अभिकरण	सदस्य;
12.	टाटा पावर कॉ.लि.	सदस्य;
13.	महाराष्ट्र राज्य विद्युत बोर्ड	सदस्य;
14.	उप वन संरक्षक, रोहा	सदस्य;
15.	उप वन संरक्षक, पुणे	सदस्य-सचिव।

6. निर्देश-निबंधन.- (1) निगरानी समिति इस अधिसूचना के उपबंधों के अनुपालन को निगरानी करेगी।

(2) निगरानी समिति का कार्यकाल अगले आदेश होने तक किया जाएगा, बशर्ते समिति के गैर-सरकारी सदस्यों को समय-समय पर राज्य सरकार द्वारा नामनिर्दिष्ट किया जाएगा।

(3) उन क्रियाकलापों की, जो भारत सरकार के तत्कालीन पर्यावरण और वन मंत्रालय की अधिसूचना संख्यांक का.आ. 1533 (अ), तारीख 14 सितम्बर, 2006 की अनुसूची में सम्मिलित हैं, और जो पारिस्थितिकी संवेदी जोन में आते हैं, सिवाय इसके जो पैरा 4 के अधीन सारणी में यथा विनिर्दिष्ट प्रतिषिद्ध क्रियाकलापों के, निगरानी समिति द्वारा वास्तविक विनिर्दिष्ट स्थलीय दशाओं के आधार पर संवीक्षा की जाएगी और उक्त अधिसूचना के उपबंधों के अधीन पूर्व पर्यावरण अनापत्ति के लिए केंद्रीय सरकार के पर्यावरण, वन और जलवायु परिवर्तन मंत्रालय को निर्दिष्ट किया जाएगा।

(4) उन क्रियाकलापों की, जो भारत सरकार के तत्कालीन पर्यावरण और वन मंत्रालय की अधिसूचना संख्यांक का.आ. 1533 (अ) तारीख 14 सितंबर, 2006 की अनुसूची में सम्मिलित नहीं है, और जो पारिस्थितिकी संवेदी जोन में आते हैं, सिवाय इसके पैरा 4 के अधीन सारणी में यथाविनिर्दिष्ट प्रतिषिद्ध क्रियाकलापों के निगरानी समिति द्वारा वास्तविक विनिर्दिष्ट स्थलीय दशाओं के आधार पर संवीक्षा की जाएगी और उसे संबद्ध विनियामक प्राधिकरणों को निर्दिष्ट किया जाएगा।

(5) निगरानी समिति का सदस्य-सचिव या संबद्ध उपायुक्त ऐसे व्यक्ति के विरुद्ध, जो इस अधिसूचना के किसी उपबंध का उल्लंघन करता है, पर्यावरण अधिनियम की धारा 19 के अधीन परिवाद फाइल करने के लिए सक्षम होगा।

(6) निगरानी समिति मुद्दा दर मुद्दा के आधार पर अपेक्षाओं पर निर्भर रहते हुए संबद्ध विभागों के प्रतिनिधियों या विशेषज्ञों, औद्योगिक संगमों या संबद्ध पणधारियों के प्रतिनिधियों को अपने विचार-विमर्श में सहायता के लिए आमंत्रित कर सकेगी।

(7) निगरानी समिति प्रत्येक वर्ष की 31 मार्च तक के अपने क्रियाकलापों की वार्षिक कार्रवाई रिपोर्ट राज्य के मुख्य वन्यजीव वार्डन को **उपाबंध-V** में संलग्न प्रोफार्मा में उक्त वर्ष के 30 जून तक प्रस्तुत करेगी।

(8) केंद्रीय सरकार का पर्यावरण, वन और जलवायु परिवर्तन मंत्रालय निगरानी समिति को अपने कृत्यों के प्रभावी निर्वहन के लिए ऐसे निर्देश दे सकेगा, जो वह ठीक समझे।

7. इस अधिसूचना के उपबंधों को प्रभावी बनाने के लिए केंद्रीय सरकार और राज्य सरकार, अतिरिक्त उपाय, यदि कोई हों, विनिर्दिष्ट कर सकेंगी।

8. इस अधिसूचना के उपबंध भारत के माननीय उच्चतम न्यायालय या उच्च न्यायालय या राष्ट्रीय हरित अधिकरण द्वारा पारित किए गए या पारित किए जाने वाले आदेश, यदि कोई हो, के अध्याधीन होंगे।

[फा. सं. 25/42/2016-ईएसजेड-आरई]

डॉ. सतीश चन्द्र गढ़कोटी, वैज्ञानिक 'जी'

उपाबंध- I

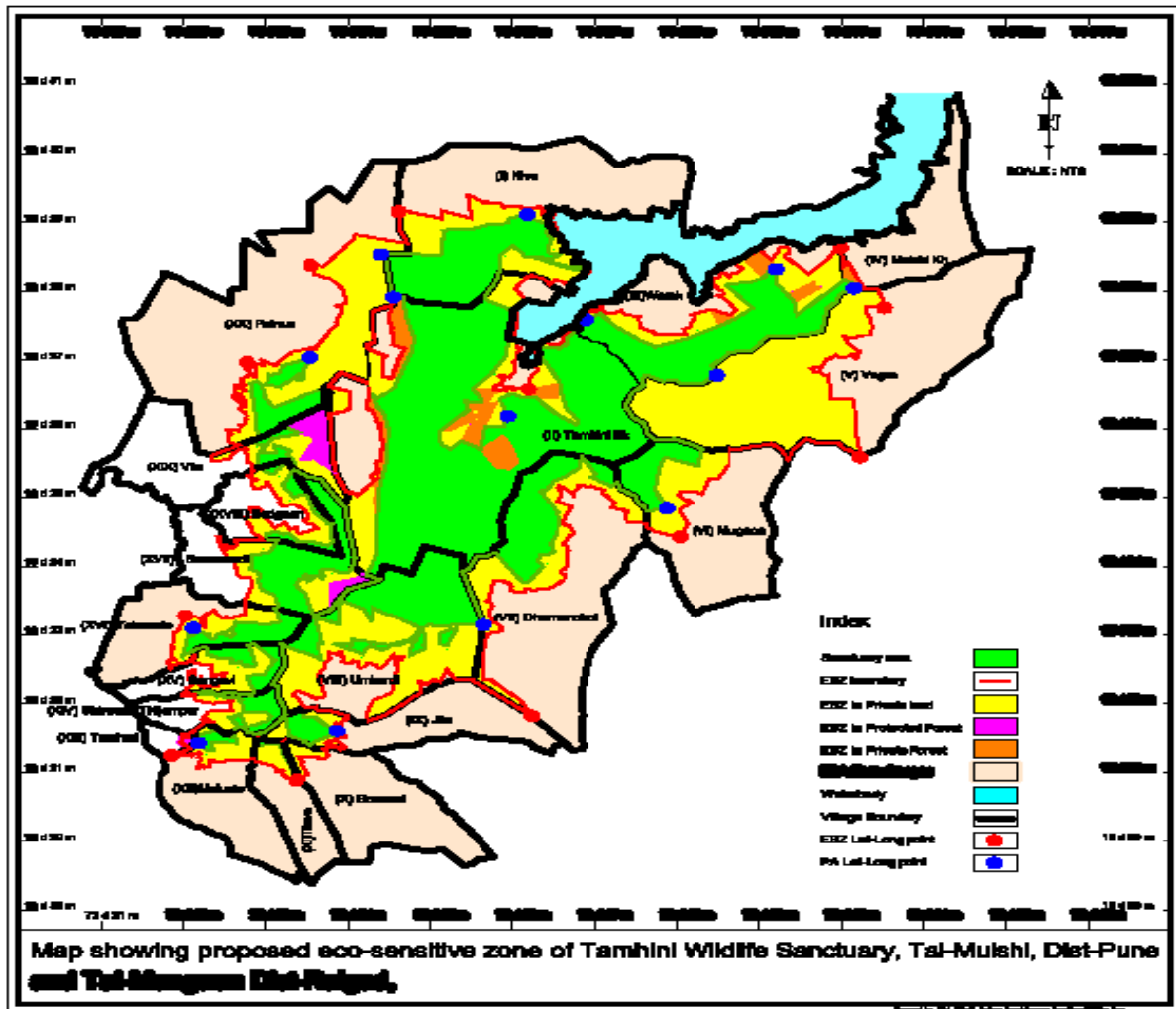
महाराष्ट्र राज्य में तम्हिनी वन्यजीव अभयारण्य के चारों ओर पारिस्थितिकी संवेदी जोन की सीमा का विवरण

पारिस्थितिकी संवेदी जोन की सीमा घाटी आरक्षित वन की सीमा को पार करके तम्हिनी वन्यजीव अभयारण्य के उत्तरी भाग में निवे ग्राम से अक्षांश 18° 28' 37" और देशांतर 73° 24' 13" से आरंभ होकर और पुणे-कोलद सड़क के उत्तर पूर्व दिशा में झुकती है। इसके बाद यह पुणे-कोलद सड़क को पार करके पूर्व दिशा की ओर झुकती है। इसके बाद यह निवे ग्राम के क्षेत्र में मुलशी बांध के मुलशी बांध पश्च जल के साथ दक्षिण की ओर मुड़ती है। इसके बाद यह निवे ग्राम की ग्राम सीमा के मुलशी बांध पश्च जल की सीमा के साथ पश्चिम दिशा की ओर झुक कर इसके बाद दक्षिण दिशा की ओर मुड़कर इसके बाद पूर्व दिशा की ओर मुड़कर और पुनः पश्चिम दिशा की ओर मुड़ती है और तम्हिनी ग्राम में उसी दिशा में पुनः जाती है। इसके बाद यह तम्हिनी-मुगांव सड़क के उत्तर पूर्व दिशा में मुड़कर इसके बाद पूर्व दिशा की ओर मुड़कर इसके बाद यह दक्षिण पूर्व दिशा की ओर मुड़ती है और मुलशी बांध पश्च जल के उत्तर पश्चिम की ओर मुड़कर इसके बाद तम्हिनी-वरक की ग्राम सीमा को पार करके उत्तर पूर्व की ओर मुड़ती है। यह मुलशी बांध पश्च जल के दक्षिण पूर्व दिशा की ओर मुड़कर और पुनः उत्तर पूर्व और इसके बाद पूर्व दिशा के बाद पुनः उत्तर दिशा की ओर जाती है। पश्च जल के साथ कुछ विस्तार में वरक-मुलशीख की ग्राम सीमा से यह दक्षिण दिशा की ओर मुड़कर इसके बाद दक्षिण पूर्व की ओर मुड़ती है और पुनः उत्तर पूर्व की ओर जाती है। उसी के साथ यह वेगरे, मुलशीख, वरक और तम्हिनी बीके. की ग्राम सीमा की श्रेणी के साथ दक्षिण पश्चिम दिशा की ओर मुड़ती है।

पारिस्थितिकी संवेदी जोन सीमा पुणे और रायगढ़ की जिला सीमा के मुगांव, धमनोहोल ग्राम में दक्षिण पश्चिम दिशा में जाती है। इसके बाद उमबरदी ग्राम में पश्चिम दिशा की ओर मुड़ती है। इसके बाद उमबरदी, सांगवी, शिरवली तरफ निजामपुर और जीटे ग्राम की ग्राम सीमा के साथ दक्षिण दिशा की ओर मुड़ती है। इसके बाद यह बोरावली, तितवे और मलुसते ग्राम में पश्चिम दिशा की ओर मुड़ती है इसके बाद यह तमहरी, शिरवली तरफ निजामपुर, सांगवी और येलेवदे ग्राम में उत्तर दिशा की ओर मुड़ती है। येलेवदे ग्राम में यह संसवदी की ग्राम सीमा की ग्राम सीमा को पार करके उत्तर दिशा की ओर मुड़कर यह पूर्व दिशा की ओर जाती है। यह बेडगांव ग्राम में पूर्व दिशा की ओर मुड़ती है। इसके बाद यह बेडगांव, विले और पटनस ग्राम को पार करके उत्तर दिशा की ओर मुड़ती है। इसके बाद यह उत्तर पूर्व दिशा की ओर मुड़कर बाद में संसवदी और उमबरदी ग्राम की ग्राम सीमा के पटनस, विले की ग्राम सीमा के साथ दक्षिण दिशा की ओर मुड़ती है। इसके बाद यह तम्हिनी बीके. ग्राम की आरक्षित वन सीमा के साथ उत्तर दिशा की ओर मुड़ती है निवे ग्राम से आरंभिक बिन्दु की ओर जाती है।

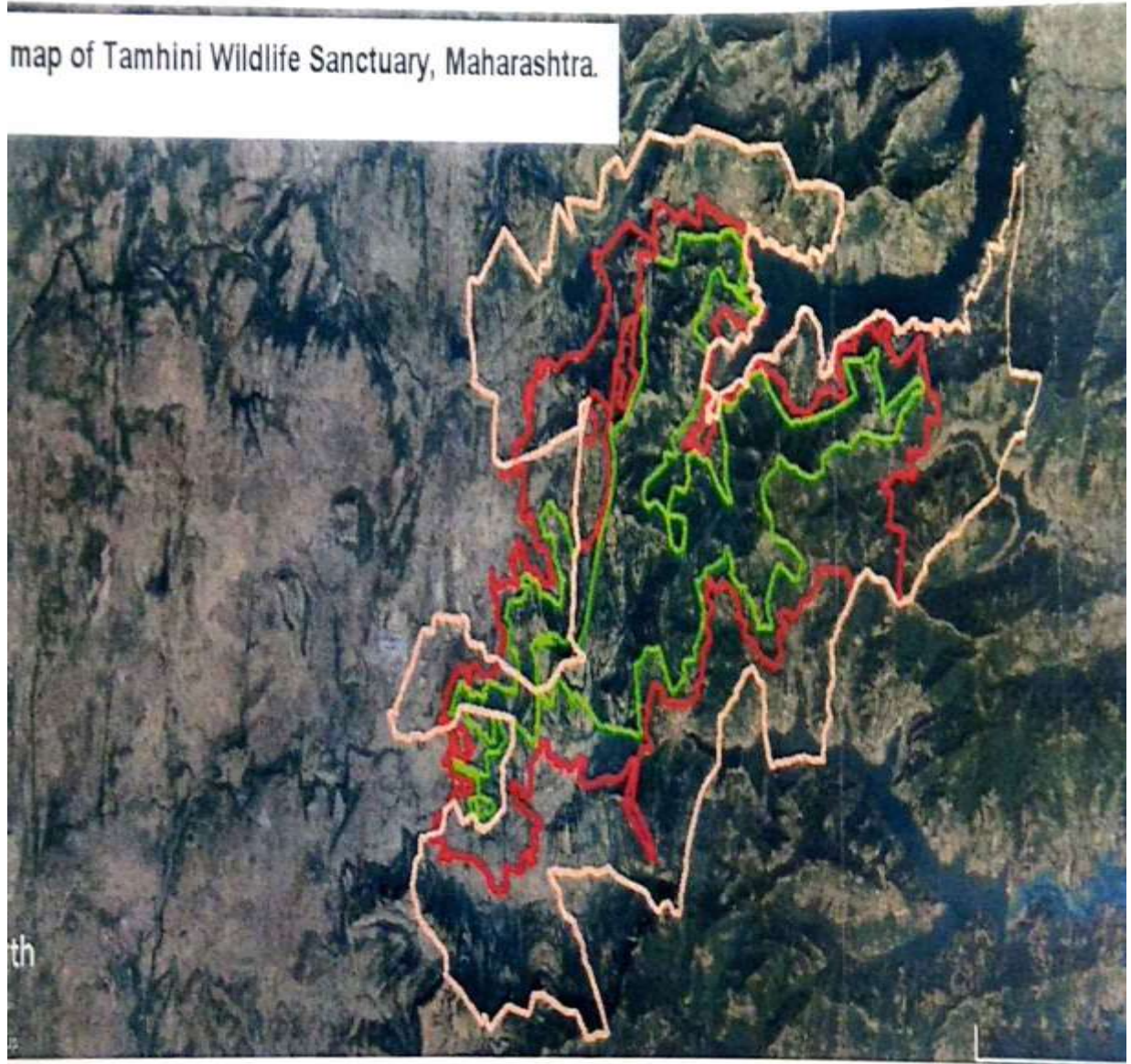
उपाबंध-IIक

मुख्य अवस्थानों के अक्षांश और देशांतर के साथ तमिहनी वन्यजीव अभयारण्य और इसके पारिस्थितिकी संवेदी जोन का मानचित्र



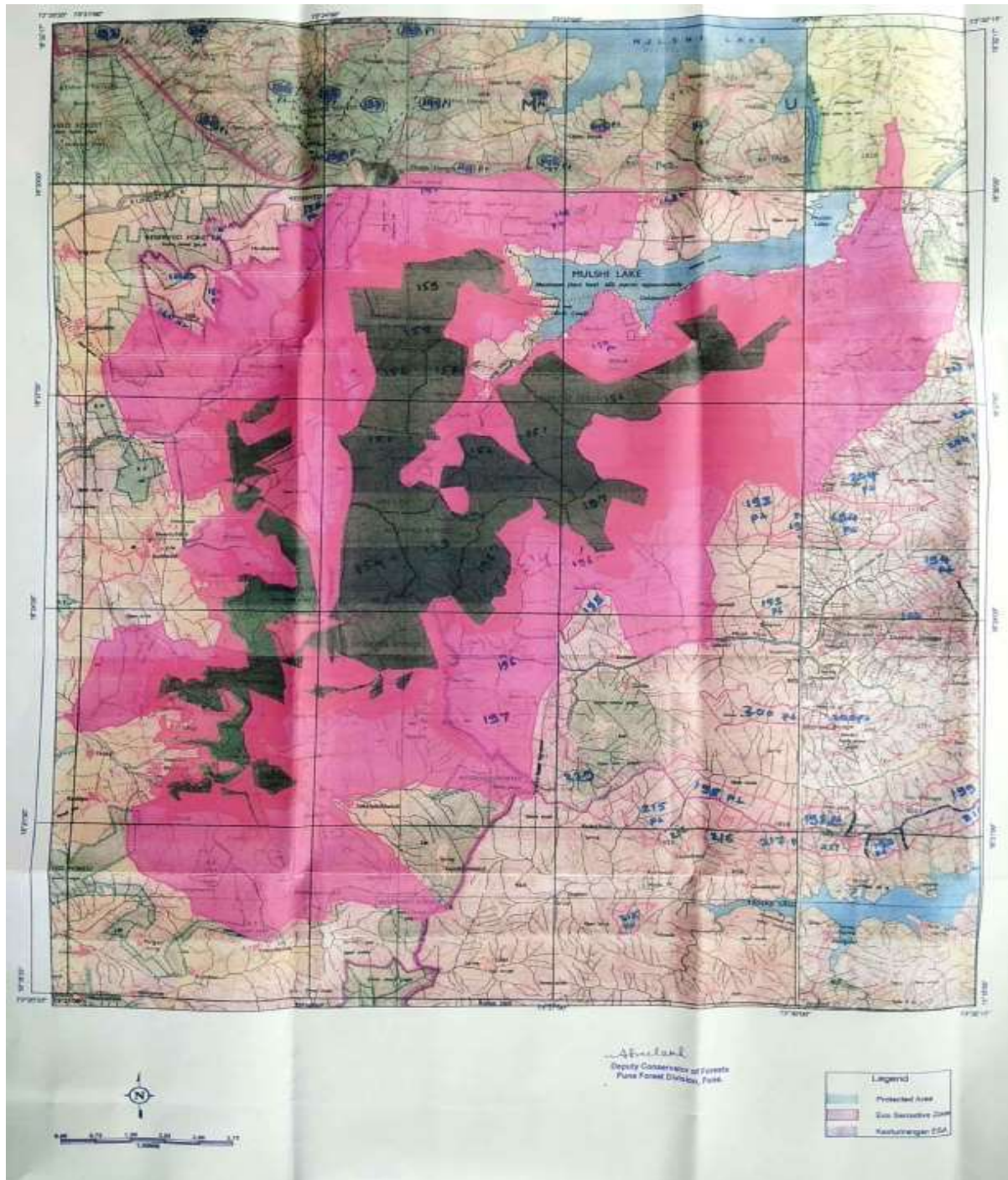
उपाबंध- IIख

मुख्य अवस्थानों के अक्षांश और देशांतर के साथ तम्हिनी वन्यजीव अभयारण्य के पारिस्थितिकी संवेदी जोन का गूगल मानचित्र



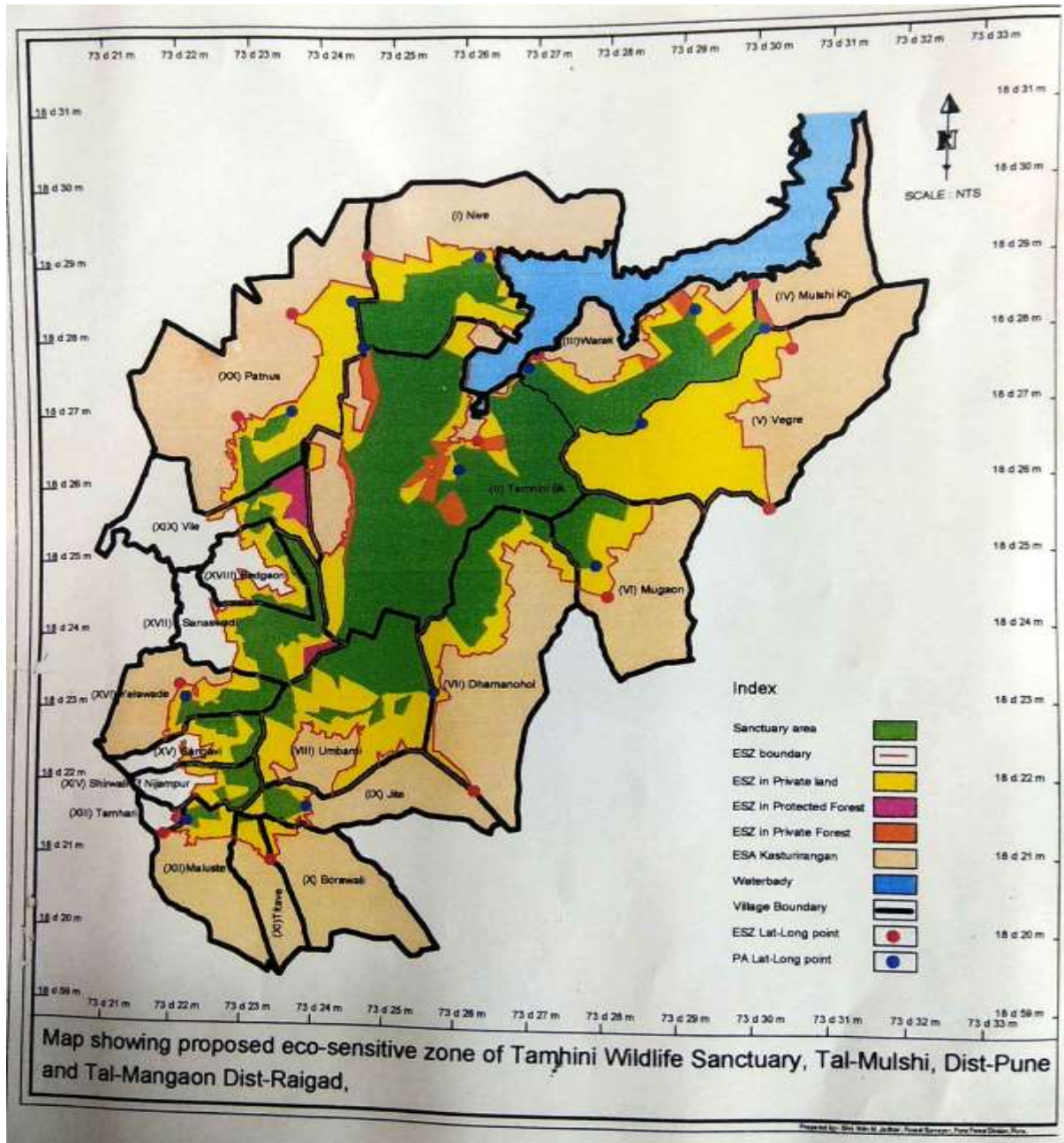
उपाबंध-IIग

भारतीय सर्वेक्षण (एस ओ आई) टोपोशीट पर मुख्य अवस्थानों के अक्षांश और देशांतर के साथ तम्हिनी वन्यजीव अभयारण्य के पारिस्थितिकी संवेदी जोन का मानचित्र



उपाबंध- IIघ

मुख्य अवस्थानों के अक्षांश और देशांतर के साथ तम्हिनी वन्यजीव अभयारण्य के पारिस्थितिकी संवेदी जोन के भूमि उपयोग पैटर्न को दर्शाने वाला मानचित्र



उपाबंध- III

सारणी क: तम्हिनी वन्यजीव अभयारण्य के मुख्य अवस्थानों के भू-निर्देशांक

क्र.सं.	देशांतर(पू)	अक्षांश (उ)	अवस्थान नाम
उत्तर	73° 26' 00"	18° 29' 11"	डब्ल्यू 7
पूर्व	73° 29' 53"	18° 28' 09"	डब्ल्यू 96
दक्षिण	73° 23' 20"	18° 21' 00"	डब्ल्यू 245
पश्चिम	73° 21' 59"	18° 22' 43"	डब्ल्यू 371

सारणी ख: पारिस्थितिकी संवेदी जोन के मुख्य अवस्थानों के भू-निर्देशांक

क्र.सं.	देशांतर(पू)	अक्षांश (उ)	अवस्थान नाम
उत्तर	73° 25' 18"	18° 29' 28"	इ 4
पूर्व	73° 29' 58"	18° 25' 41"	इ 35
दक्षिण	73° 23' 20"	18° 20' 55"	इ 61
पश्चिम	73° 21' 48"	18° 22' 37"	इ 91

उपाबंध-IVक

भू-निर्देशांकों के साथ तम्हिनी वन्यजीव अभयारण्य के पारिस्थितिकी संवेदी जोन के अंतर्गत आने वाले ग्रामों की सूची

क्र.सं.	देशांतर(पू)	अक्षांश (उ)	ग्राम का नाम	अवस्थान नाम / सं.
1	73° 25' 11.3297"	18° 29' 1.3024"	निवे	I
2	73° 25' 18.9654"	18° 26' 9.1324"	तम्हिनी बक	II
3	73° 29' 3.1962"	18° 28' 8.4883"	वरक	III
4	73° 30' 7.8844"	18° 28' 31.6652"	मुलशी खा.	IV
5	73° 30' 47.5643"	18° 27' 29.0930"	वेगरे	V
6	73° 28' 6.2619"	18° 24' 37.5032"	मुगांव	VI
7	73° 26' 21.4930"	18° 23' 46.1503"	धामनोहोल	VII
8	73° 24' 22.7911"	18° 22' 56.2999"	उमबरदी	VIII
9	73° 24' 46.6959"	18° 21' 46.2089"	जीटे	IX
10	73° 24' 19.6971"	18° 20' 32.5899"	बोरावली	X
11	73° 23' 3.5812"	18° 20' 59.7204"	टीटावे	XI
12	73° 22' 10.0770"	18° 20' 56.4230"	मलुसते	XII
13	73° 21' 39.4172"	18° 21' 31.2570"	तामहारी	XIII
14	73° 22' 44.8044"	18° 21' 52.6823"	शीरावाली तरफ नीजामपुर	XIV
15	73° 22' 39.7496"	18° 22' 31.3939"	सांगवी	XV

16	73° 21' 30.1390"	18° 23' 2.7862"	येलावादे	XVI
17	73° 22' 59.5658"	18° 24' 5.0435"	सनासवादी	XVII
18	73° 23' 0.3256"	18° 24' 58.0050"	बेदगांव	XVIII
19	73° 21' 32.5944"	18° 25' 49.6195"	वीले	XIX
20	73° 23' 1.3534"	18° 27' 42.2809"	पतन्स	XX

उपाबंध-IVख

□□-निर्देशांकों के साथ तम्हिनी वन्यजीव अभयारण्य के पारिस्थितिकी संवेदी जोन के अंतर्गत आने वाले मल्की गट संख्या के साथ ग्रामों की सूची

क्र.सं.	ग्राम का नाम	पारिस्थितिकी संवेदी जोन सीमा के मल्की गट सं
1	निवे	177,125,112,127,106,108,78, 90, 84, 85, 88, 79, 76, 75,13, टाटा बांध, 229, 228
2	तम्हिनी	264, 263, 262, 265, टाटा बांध, 80, 81, 65, 63, 57, 55, 8, 9, 16, 7, 3, 5, 4, 52, 51, 50, 48, 47, 44, 43, 42, टाटा बांध
3	वरक	टाटा बांध, 252, 242, 243, 246,152,193, 200, 201, 202, 203, 204, 205, 206,186,189, 185, 159, 160, 162, 163, 169, 170,171,145,142,133,139,138,130,134,131,132,129, पुणे-रोहा सडक, 264, 263, 279, 278, 277, 275।
4	मुलशी खुर्द	287, 288,142,143
5	वेगरे	134, 131, 525, 526, 528, 529, 126, 95, 123, 121, 119,116, 114,105,106, 82, 81, 80, 79
6	मुगांव	50, 49, 49, 47, 41, 32, 33, 24, 25, 27, 28
7	धामनोहोल	41, 40, 34, 27, 28,12, 29, 30, नाला, 1, 136, 135, 134, 132, 123, 121, 120,113,114,117,141, 144,146,147,138,149
8	जीटे	59, 49, 53, 48, 42, 40, 39, 39, 38,10,14,15
9	उमबरदी	78,12, 87, 86, 7, 81, 80, 72, 73, 50, 47, 117, 116, 83, 63, 10, 30, 35, 27, 102, 98, नाला, 25, 90, 19, 111, 89, 88, 87
10	बोरीवली	113,81,48,76,111,70,109
11	टीटावे	64,30,51,3,4,7,46
12	मलुसते	107,16,62,65,106,66,104,4,5,6
13	तामहारी	24, 03
14	शीरावाली तरफ नीजामपुर	नाला, 74,73,83,22,67,85,2,59,57
15	सांगवी	22,24,45,46,44,47,63,66,53,20,52,51,72,2,1,3,61,63,47
16	येलावादे	141,130,7,6,3,21,100,122,127,75,133,87

17	सनासवादी	60,80,54,84,86,87,89,93,1,4,5,7
18	बेदगांव	8, 68, 70, 72, 89, नाला, 75, 78, 77, नाला, =80, 54, 52, 87, 91, 40, नाला
19	वीले	122,123,111,110,125,107,103
20	पतन्स	281,282,283,310,284,293,99,296,97,397,295

उपाबंध -V

की गई कार्रवाई की रिपोर्ट का रूप विधान:-

1. बैठकों की संख्या और तारीख ।
2. बैठकों का कार्यवृत्त : (कृपया मुख्य उल्लेखनीय बिंदुओं का उल्लेख करें । बैठक के कार्यवृत्त को एक पृथक उपाबंध में उपाबद्ध करें) ।
3. आंचलिक महायोजना की तैयारी की प्रास्थिति जिसके अंतर्गत पर्यटन महायोजना भी है।
4. भू-अभिलेख में सदृश्य त्रुटियों के सुधार के लिए ब्यौहार किए गए मामलों का सार (पारिस्थितिकी संवेदी जोन वार)। ब्यौरे उपाबंध के रूप में संलग्न किए जाएं।
5. पर्यावरण समाघात निर्धारण अधिसूचना, 2006 के अधीन आने वाले क्रियाकलापों की संवीक्षा के मामलों का सार। (ब्यौरे एक पृथक् उपाबंध के रूप में संलग्न किए जाएं)।
6. पर्यावरण समाघात निर्धारण अधिसूचना, 2006 के अधीन न आने वाले क्रियाकलापों की संवीक्षा के मामलों का सार। (ब्यौरे एक पृथक् उपाबंध के रूप में संलग्न किए जाएं)।
7. पर्यावरण (संरक्षण) अधिनियम, 1986 की धारा 19 के अधीन दर्ज की गई शिकायतों का सार।
8. कोई अन्य महत्वपूर्ण विषय ।

MINISTRY OF ENVIRONMENT, FOREST AND CLIMATE CHANGE

NOTIFICATION

New Delhi, the 25th February, 2021

S.O. 918(E).— WHEREAS, a draft notification was published in the Gazette of India, Extraordinary, *vide* notification of the Government of India in the Ministry of Environment, Forest and Climate Change number S.O. 461 (E), dated the 28th January, 2020, inviting objections and suggestions from all persons likely to be affected thereby within the period of sixty days from the date on which copies of the Gazette containing the said notification were made available to the public;

AND WHEREAS, copies of the Gazette containing the said draft notification were made available to the public on the 30th January, 2020;

AND WHEREAS, objections and suggestions were received from persons and stakeholders in response to the aforesaid draft notification were duly considered by the Central Government;

WHEREAS, the Tamhini Wildlife Sanctuary is located in the Pune and Raigad Districts of Maharashtra and is spread over an area of 49.62 square kilometres. The Wildlife Sanctuary was notified *vide* notification of the State Government of Maharashtra number WLP. 2012/C.R.325/ F-1 dated the 03rd May, 2013;

AND WHEREAS, the Sanctuary is known for avifaunal species which includes Indian shag (*Phalacrocorax fuscicollis*), little cormorant (*Microcarbo niger*), little egret (*Egretta garzetta*), Indian pond heron (*Ardeola grayii*), Asian openbill (*Anastomus oscitans*), black winged kite (*Elanus caeruleus*), brahminy kite (*Haliastur Indus*), shikra (*Accipiter badius*), red wattled lapwing (*Vanellus indicus*), common sandpiper (*Actitis hypoleucos*), spotted dove (*Spilopelia sp.*) etc;

AND WHEREAS, the area has very high faunal and floral diversity with about 22 species of mammals, 25 species of reptiles and many species of amphibians. The flora of this area is represented by “8A/C2 Western sub tropical hill forests” including species like mango (*Mangifera indica*), jambhul (*Syzygium cumini*), pisa, Sisam (*Dalbergia sp.*), anjani (*Memecylum sp.*), behada, ain, mahua (*Madhuca sp.*), palas (*Butea sp.*), pangari, khair, kakad, Shireesh (*Albizzia sp.*), taman (*Lagerstroemia*), etc. among trees and karwand, kate, koranti, dhayti, karvi, nirgudi, raankel, etc. among shrubs and grasses;

AND WHEREAS, the Tamhini Wildlife Sanctuary also supports important wildlife such as leopard (*Panthera pardus*), jungle cat (*Felis chaus*), small Indian civet (*Viverricula indica*), striped hyena (*Hyaena hyaena*), barking deer (*Muntiacus sp.*), western Hanuman langur, common grey mongoose (*Herpestes edwardsii*), etc;

AND WHEREAS, the extremely close vicinity of the above-mentioned sanctuary to human habitation and the ongoing developmental activities necessitate the requirement of proper safeguards and control over such activities;

AND WHEREAS, it is necessary to conserve and protect the area, the extent and boundaries of Tamhini Wildlife Sanctuary which are specified in paragraph 1 as Eco-sensitive Zone from ecological, environmental and biodiversity point of view and to prohibit industries or class of industries and their operations and processes in the said Eco-sensitive Zone;

NOW, THEREFORE, in exercise of the powers conferred by sub-section (1) and clauses (v) and (xiv) of sub-section (2) and sub-section (3) of section 3 of the Environment (Protection) Act, 1986 (29 of 1986) (hereafter in this notification referred to as the Environment Act) read with sub-rule (3) of rule 5 of the Environment (Protection) Rules, 1986, the Central Government hereby notifies an area to an extent varying from 100 meters to 3.5 kilometres around the boundary of Tamhini Wildlife Sanctuary, in Pune and Raigad districts in the State of Maharashtra as Tamhini Wildlife Sanctuary Eco-sensitive Zone (hereafter in this notification referred to as the Eco-sensitive Zone) details of which are as under, namely: -

1. **Extent and boundaries of Eco-sensitive Zone.** – (1) The Eco-sensitive Zone shall be to an extent of 100 meters to 3.5 kilometres around the boundary of Tamhini Wildlife Sanctuary and the area of the Eco-sensitive Zone is 52.85 square kilometres.
 - (2) The boundary description of Tamhini Wildlife Sanctuary and its Eco-sensitive Zone is appended in **Annexure-I**.
 - (3) The maps of the Tamhini Wildlife Sanctuary demarcating the Eco-sensitive Zone along with boundary details and latitudes and longitudes are appended as **Annexure-IIA, Annexure-IIB, Annexure-IIC and Annexure-IID**.
 - (4) Lists of geo-coordinates of the boundary of Tamhini Wildlife Sanctuary and the Eco-sensitive Zone are given in Table A and Table B of **Annexure-III**.
 - (5) The lists of villages and Malki Gat No. falling in the proposed Eco-sensitive Zone along with their geo-coordinates at prominent points are appended as **Annexure-IVA and Annexure-IVB**.
2. **Zonal Master Plan for Eco-sensitive Zone.**– (1) The State Government shall, for the purposes of the Eco-sensitive Zone prepare a Zonal Master Plan within a period of two years from the date of publication of this notification in the Official Gazette, in consultation with local people and adhering to the stipulations given in this notification for approval of the competent authority of State.
 - (2) The Zonal Master Plan for the Eco-sensitive Zone shall be prepared by the State Government in such manner as is specified in this notification and also in consonance with the relevant Central and State laws and the guidelines issued by the Central Government, if any.

- (3) The Zonal Master Plan shall be prepared in consultation with the following Departments of the State Government, for integrating the ecological and environmental considerations into the said plan:-
- (i) Environment;
 - (ii) Forest and Wildlife;
 - (iii) Agriculture;
 - (iv) Revenue;
 - (v) Urban Development;
 - (vi) Tourism;
 - (vii) Rural Development;
 - (viii) Irrigation and Flood Control;
 - (ix) Municipal;
 - (x) Panchayati Raj;
 - (xi) Maharashtra State Pollution Control Board; and
 - (xii) Public Works Department.
- (4) The Zonal Master Plan shall not impose any restriction on the approved existing land use, infrastructure and activities, unless so specified in this notification and the Zonal Master Plan shall factor in improvement of all infrastructure and activities to be more efficient and eco-friendly.
- (5) The Zonal Master Plan shall provide for restoration of denuded areas, conservation of existing water bodies, management of catchment areas, watershed management, groundwater management, soil and moisture conservation, needs of local community and such other aspects of the ecology and environment that need attention.
- (6) The Zonal Master Plan shall demarcate all the existing worshipping places, villages and urban settlements, types and kinds of forests, agricultural areas, fertile lands, green area, such as, parks and like places, horticultural areas, orchards, lakes and other water bodies with supporting maps giving details of existing and proposed land use features.
- (7) The Zonal Master Plan shall regulate development in Eco-sensitive Zone and adhere to prohibited and regulated activities listed in the Table in paragraph 4 and also ensure and promote eco-friendly development for security of local communities' livelihood.
- (8) The Zonal Master Plan shall be co-terminus with the Regional Development Plan.
- (9) The Zonal Master Plan so approved shall be the reference document for the Monitoring Committee for carrying out its functions of monitoring in accordance with the provisions of this notification.
- 3. Measures to be taken by the State Government.**-The State Government shall take the following measures for giving effect to the provisions of this notification, namely:-
- (1) **Land use.**— (a) Forests, horticulture areas, agricultural areas, parks and open spaces earmarked for recreational purposes in the Eco-sensitive Zone shall not be used or converted into areas for commercial or residential or industrial activities:
- Provided that the conversion of agricultural and other lands, for the purposes other than that specified at part (a) above, within the Eco-sensitive Zone may be permitted on the recommendation of the Monitoring Committee, and with the prior approval of the competent authority under Regional Town Planning Act and other rules and regulations of Central Government or State Government as applicable and *vide* provisions of this Notification, to meet the residential needs of the local residents and for activities, such as:-
- (i) widening and strengthening of existing roads and construction of new roads;
 - (ii) construction and renovation of infrastructure and civic amenities;
 - (iii) small scale industries not causing pollution;

- (iv) cottage industries including village industries; convenience stores and local amenities supporting eco-tourism including home stay; and
- (v) promoted activities given under paragraph 4:

Provided further that no use of tribal land shall be permitted for commercial and industrial development activities without the prior approval of the competent authority under Regional Town Planning Act and other rules and regulations of the State Government and without compliance of the provisions of article 244 of the Constitution or the law for the time being in force, including the Scheduled Tribes and Other Traditional Forest Dwellers (Recognition of Forest Rights) Act, 2006 (2 of 2007):

Provided also that any error appearing in the land records within the Eco-sensitive Zone shall be corrected by the State Government, after obtaining the views of Monitoring Committee, once in each case and the correction of said error shall be intimated to the Central Government in the Ministry of Environment, Forest and Climate Change:

Provided also that the correction of error shall not include change of land use in any case except as provided under this sub-paragraph.

- (b) Efforts shall be made to reforest the unused or unproductive agricultural areas with afforestation and habitat restoration activities.

- (2) **Natural water bodies.**—The catchment areas of all natural springs shall be identified and plans for their conservation and rejuvenation shall be incorporated in the Zonal Master Plan and the guidelines shall be drawn up by the State Government in such a manner as to prohibit development activities at or near these areas which are detrimental to such areas.
- (3) **Tourism or Eco-tourism.**— (a) All new eco-tourism activities or expansion of existing tourism activities within the Eco-sensitive Zone shall be as per the Tourism Master Plan for the Eco-sensitive Zone.
- (b) The Eco-Tourism Master Plan shall be prepared by the State Department of Tourism in consultation with State Departments of Environment and Forests.
 - (c) The Tourism Master Plan shall form a component of the Zonal Master Plan.
 - (d) The Tourism Master Plan shall be drawn based on the study of carrying capacity of the Eco-sensitive Zone.
 - (e) The activities of eco-tourism shall be regulated as under, namely:—
 - (i) new construction of hotels and resorts shall not be allowed within one kilometre from the boundary of the protected area or upto the extent of the Eco-sensitive Zone whichever is nearer:

Provided that beyond the distance of one kilometre from the boundary of the protected area till the extent of the Eco-sensitive Zone, the establishment of new hotels and resorts shall be allowed only in pre-defined and designated areas for eco-tourism facilities as per Tourism Master Plan;
 - (ii) all new tourism activities or expansion of existing tourism activities within the Eco-sensitive Zone shall be in accordance with the guidelines issued by the Central Government in the Ministry of Environment, Forest and Climate Change and the eco-tourism guidelines issued by National Tiger Conservation Authority (as amended from time to time) with emphasis on eco-tourism, eco-education and eco-development;
 - (iii) until the Zonal Master Plan is approved, development for tourism and expansion of existing tourism activities shall be permitted by the concerned regulatory authorities based on the actual site specific scrutiny and recommendation of the Monitoring Committee and no new hotel, resort or commercial establishment construction shall be permitted within the Eco-sensitive Zone area.
- (4) **Natural heritage.**— All sites of valuable natural heritage in the Eco-sensitive Zone, such as the gene pool reserve areas, rock formations, waterfalls, springs, gorges, groves, caves, points, walks, rides, cliffs, etc. shall be identified and a heritage conservation plan shall be drawn up for their preservation and conservation as a part of the Zonal Master Plan.

- (5) **Man-made heritage sites.**- Buildings, structures, artefacts, areas and precincts of historical, architectural, aesthetic, and cultural significance shall be identified in the Eco-sensitive Zone and heritage conservation plan for their conservation shall be prepared as part of the Zonal Master Plan.
- (6) **Noise pollution.** -Prevention and control of noise pollution in the Eco-sensitive Zone shall be complied in accordance with the provisions of the Noise Pollution (Regulation and Control) Rules, 2000 under the Environment Act.
- (7) **Air pollution.**- Prevention and control of air pollution in the Eco-sensitive Zone shall be complied in accordance with the provisions of the Air (Prevention and Control of Pollution) Act, 1981 (14 of 1981) and the rules made thereunder.
- (8) **Discharge of effluents.**- Discharge of treated effluent in the Eco-sensitive Zone shall be in accordance with the provisions of the General Standards for Discharge of Environmental Pollutants covered under the Environment Act and the rules made thereunder or standards stipulated by State Government whichever is more stringent.
- (9) **Solid wastes.**-Disposal and Management of solid wastes shall be as under:-
- (a) the solid waste disposal and management in the Eco-sensitive Zone shall be carried out in accordance with the Solid Waste Management Rules, 2016, published by the Government of India in the Ministry of Environment, Forest and Climate Change *vide* notification number S.O. 1357 (E), dated the 8th April, 2016; the inorganic material may be disposed in an environmental acceptable manner at site identified outside the Eco-sensitive Zone;
- (b) safe and Environmentally Sound Management (ESM) of Solid wastes in conformity with the existing rules and regulations using identified technologies may be allowed within the Eco-sensitive Zone.
- (10) **Bio-Medical Waste.**- Bio Medical Waste Management shall be as under:-
- (a) the Bio-Medical Waste disposal in the Eco-sensitive Zone shall be carried out in accordance with the Bio-Medical Waste Management Rules, 2016 published by the Government of India in the Ministry of Environment, Forest and Climate Change *vide* notification number G.S.R. 343 (E), dated the 28th March, 2016.
- (b) safe and Environmentally Sound Management of Bio-Medical Wastes in conformity with the existing rules and regulations using identified technologies may be allowed within the Eco-sensitive Zone.
- (11) **Plastic waste management.**- The plastic waste management in the Eco-sensitive Zone shall be carried out as per the provisions of the Plastic Waste Management Rules, 2016, published by the Government of India in the Ministry of Environment, Forest and Climate Change *vide* notification number G.S.R. 340(E), dated the 18th March, 2016, as amended from time to time.
- (12) **Construction and demolition waste management.**- The construction and demolition waste management in the Eco-sensitive Zone shall be carried out as per the provisions of the Construction and Demolition Waste Management Rules, 2016 published by the Government of India in the Ministry of Environment, Forest and Climate Change *vide* notification number G.S.R. 317(E), dated the 29th March, 2016, as amended from time to time.
- (13) **E-waste.**- The e - waste management in the Eco-sensitive Zone shall be carried out as per the provisions of the E-Waste Management Rules, 2016, published by the Government of India in the Ministry of Environment, Forest and Climate Change, as amended from time to time.
- (14) **Vehicular traffic.**- The vehicular movement of traffic shall be regulated in a habitat friendly manner and specific provisions in this regard shall be incorporated in the Zonal Master Plan and till such time as the Zonal Master plan is prepared and approved by the Competent Authority in the State Government, the Monitoring Committee shall monitor compliance of vehicular movement under the relevant Acts and the rules and regulations made thereunder.
- (15) **Vehicular pollution.**- Prevention and control of vehicular pollution shall be in compliance with applicable laws and efforts shall be made for use of cleaner fuels.

(16) Industrial units.— (i) On or after the publication of this notification in the Official Gazette, no new polluting industries shall be permitted to be set up within the Eco-sensitive Zone.

(ii) Only non-polluting industries shall be allowed within the Eco-sensitive Zone as per the classification of Industries in the guidelines issued by the Central Pollution Control Board in February, 2016, as amended from time to time, unless so specified in this notification, and in addition, the non-polluting cottage industries shall be promoted.

(17) Protection of hill slopes.— The protection of hill slopes shall be as under:-

(a) the Zonal Master Plan shall indicate areas on hill slopes where no construction shall be permitted;

(b) construction shall not be permitted on existing steep hill slopes or slopes with a high degree of erosion.

4. List of activities prohibited or to be regulated within Eco-sensitive Zone.— All activities in the Eco-sensitive Zone shall be governed by the provisions of the Environment Act and the rules made thereunder including the Coastal Regulation Zone, 2011 and the Environmental Impact Assessment Notification, 2006 and other applicable laws including the Forest (Conservation) Act, 1980 (69 of 1980), the Indian Forest Act, 1927 (16 of 1927), the Wildlife (Protection) Act, 1972 (53 of 1972), and amendments made thereto and be regulated in the manner specified in the Table below, namely:-

TABLE

S. No. (1)	Activity (2)	Description (3)
A. Prohibited Activities		
1.	Commercial mining, stone quarrying and crushing units.	(a) All new and existing mining (minor and major minerals), stone quarrying and crushing units shall be prohibited with immediate effect except for meeting the domestic needs of bona fide local residents including digging of earth for construction or repair of houses within Eco-Sensitive Zone; (b) The mining operations shall be carried out in accordance with the order of the Hon'ble Supreme Court dated the 4 th August, 2006 in the matter of T.N. Godavarman Thirumulpad Vs. UOI in W.P.(C) No.202 of 1995 and dated the 21 st April, 2014 in the matter of Goa Foundation Vs. UOI in W.P.(C) No.435 of 2012.
2.	Setting of industries causing pollution (Water, Air, Soil, Noise, etc.).	New industries and expansion of existing polluting industries in the Eco-sensitive Zone shall not be permitted: Provided that non-polluting industries shall be allowed within the Eco-sensitive Zone as per classification of Industries in the guidelines issued by the Central Pollution Control Board in February, 2016, as amended from time to time, unless otherwise specified in this notification and in addition the non-polluting cottage industries shall be promoted.
3.	Establishment of major hydro-electric project.	Prohibited.
4.	Use or production or processing of any hazardous substances.	Prohibited.
5.	Discharge of untreated effluents in natural water bodies or land area.	Prohibited.
6.	Setting up of new saw mills.	New or expansion of existing saw mills shall not be permitted within the Eco-sensitive Zone.
7.	Setting up of brick kilns.	Prohibited.

8.	Use of polythene bags.	Prohibited.
B. Regulated Activities		
9.	Commercial establishment of hotels and resorts.	<p>No new commercial hotels and resorts shall be permitted within one kilometer of the boundary of the protected area or upto the extent of the Eco-sensitive Zone, whichever is nearer, except for small temporary structures for eco-tourism activities:</p> <p>Provided that, beyond one kilometer from the boundary of the protected area or upto the extent of the Eco-sensitive Zone whichever is nearer, all new tourist activities or expansion of existing activities shall be in conformity with the Tourism Master Plan and guidelines as applicable.</p>
10.	Construction activities.	<p>(a) New commercial construction of any kind shall not be permitted within one kilometer from the boundary of the protected area or upto extent of the Eco-sensitive Zone, whichever is nearer:</p> <p>Provided that, local people shall be permitted to undertake construction in their land for their use including the activities mentioned in sub-paragraph (1) of paragraph 3 as per building bye-laws to meet the residential needs of the local residents.</p> <p>Provided further that the construction activity related to small scale industries not causing pollution shall be regulated and kept at the minimum, with the prior permission from the competent authority as per applicable rules and regulations, if any.</p> <p>(b) Beyond one kilometer it shall be regulated as per the Zonal Master Plan.</p>
11.	Small scale nonpolluting industries.	Non polluting industries as per classification of industries issued by the Central Pollution Control Board in February, 2016, as amended from time to time and non-hazardous, small-scale and service industry, agriculture, floriculture, horticulture or agro-based industry producing products from indigenous materials from the Eco-sensitive Zone shall be permitted by the competent Authority.
12.	Felling of trees.	<p>(a) There shall be no felling of trees in the forest or Government or revenue or private lands without prior permission of the Competent Authority in the State Government.</p> <p>(b) The felling of trees shall be regulated in accordance with the provisions of the concerned Central or State Act and the rules made thereunder.</p>
13.	Collection of Forest produce or Non-Timber Forest produce.	Regulated as per the applicable laws.
14.	Erection of electrical and communication towers and laying of cables and other infrastructures.	Regulated under applicable laws (underground cabling may be promoted).
15.	Infrastructure including civic amenities.	Taking measures of mitigation as per the applicable laws, rules and regulations and available guidelines.
16.	Widening and strengthening of existing roads and construction of new roads.	Taking measures of mitigation as per the applicable laws, rules and regulations and available guidelines.

17.	Undertaking other activities related to tourism like flying over the Eco-sensitive Zone area by hot air balloon, helicopter, drones, Microlites, etc.	Regulated as per the applicable laws.
18.	Establishment of solid waste disposal site and common incineration facility for solid and bio medical waste.	Regulated as per the applicable laws.
19.	Protection of hill slopes and river banks.	Regulated as per the applicable laws.
20.	Movement of vehicular traffic at night.	Regulated for commercial purpose under applicable laws.
21.	Vehicular Emissions.	Regulated as per the applicable laws.
22.	Ongoing agriculture and horticulture practices by local communities along with dairies, dairy farming, aquaculture and fisheries.	Permitted as per the applicable laws for use of locals.
23.	Establishment of large-scale commercial livestock and poultry farms by firms, corporate and companies.	Regulated (except otherwise provided) as per the applicable laws except for meeting local needs.
24.	Discharge of treated waste water or effluents in natural water bodies or land area.	The discharge of treated waste water or effluents shall be avoided to enter into the water bodies and efforts shall be made for recycle and reuse of treated waste water. Otherwise the discharge of treated waste water or effluent shall be regulated as per the applicable laws.
25.	Commercial extraction of surface and ground water.	Regulated as per the applicable laws.
26.	Solid waste management.	Regulated as per the applicable laws.
27.	Introduction of exotic species.	Regulated as per the applicable laws.
28.	Eco-tourism.	Regulated as per the applicable laws.
29.	Open Well, Bore Well, etc. for agriculture or other usage.	Regulated as per the applicable laws.
30.	Use of Wind mills and Turbines.	Regulated as per the applicable laws.
31.	Commercial use of firewood.	Regulated as per the applicable laws.
32.	Commercial sign boards and hoardings.	Regulated as per the applicable laws.
C. Promoted Activities		
33.	Rain water harvesting.	Shall be actively promoted.
34.	Organic farming.	Shall be actively promoted.
35.	Adoption of green technology for all activities.	Shall be actively promoted.
36.	Cottage industries including village artisans, etc.	Shall be actively promoted.
37.	Use of renewable energy and fuels.	Bio-gas, solar light, etc. shall be actively promoted.
38.	Agro-Forestry.	Shall be actively promoted.
39.	Plantation of Horticulture and Herbals.	Shall be actively promoted.
40.	Use of eco-friendly transport.	Shall be actively promoted.
41.	Skill Development.	Shall be actively promoted.

42.	Restoration of degraded land/ forests/ habitat.	Shall be actively promoted.
43.	Environmental awareness.	Shall be actively promoted.

5. Monitoring Committee for Monitoring the Eco-sensitive Zone Notification.- For effective monitoring of the provisions of this notification under sub-section (3) of section 3 of the Environment (Protection) Act, 1986, the Central Government hereby constitutes a Monitoring Committee, comprising of the following, namely:-

S. No.	Constituent of the Monitoring Committee	Designation
1.	The District Collector, Pune	Chairman, ex officio;
2.	Representative of District Collector, Raigad	Member;
3.	Representative of Chief Conservator of Forests (Wildlife), Pune	Member;
4.	Representative of non-governmental organisations working in the field of environment (including heritage conservation) to be nominated by the Government of Maharashtra	Member;
5.	Representative of Regional Officer, Maharashtra State Pollution Control Board	Member;
6.	Representative of the Town Planning office, Pune	Member;
7.	Representative of the Town Planning office, Raigad	Member;
8.	Representative of the Department of Environment, Government of Maharashtra	Member;
9.	One expert in the area of ecology and environment to be nominated by the Government of Maharashtra	Member;
10.	Representative of Biodiversity Board, M. S. Nagpur	Member;
11.	Pune Municipal Regional Development Agency	Member;
12.	The Tata Power Co. Ltd.	Member;
13.	Maharashtra State Electricity Board	Member;
14.	Deputy Conservator of Forests, Roha	Member;
15.	Deputy Conservator of Forests, Pune	Member-Secretary.

6. Terms of reference. – (1) The Monitoring Committee shall monitor the compliance of the provisions of this notification.

- (2) The tenure of the Monitoring committee shall be till further orders, provided that the non-official members of the Committee shall be nominated by the State Government from time to time.
- (3) The activities that are covered in the Schedule to the notification of the Government of India in the erstwhile Ministry of Environment and Forests number S.O. 1533 (E), dated the 14th September, 2006, and are falling in the Eco-sensitive Zone, except for the prohibited activities as specified in the Table under paragraph 4 thereof, shall be scrutinised by the Monitoring Committee based on the actual site-specific conditions and referred to the Central Government in the Ministry of Environment, Forest and Climate Change for prior environmental clearances under the provisions of the said notification.
- (4) The activities that are not covered in the Schedule to the notification of the Government of India in the erstwhile Ministry of Environment and Forests number S.O. 1533 (E), dated the 14th September, 2006 and are falling in the Eco-sensitive Zone, except for the prohibited activities as specified in the Table under paragraph 4 thereof, shall be scrutinised by the Monitoring Committee based on the actual site-specific conditions and referred to the concerned regulatory authorities.
- (5) The Member-Secretary of the Monitoring Committee or the concerned Deputy Commissioner(s) shall be competent to file complaints under section 19 of the Environment Act, against any person who contravenes the provisions of this notification.

- (6) The Monitoring Committee may invite representatives or experts from concerned Departments, representatives from industry associations or concerned stakeholders to assist in its deliberations depending on the requirements on issue to issue basis.
 - (7) The Monitoring Committee shall submit the annual action taken report of its activities as on the 31st March of every year by the 30th June of that year to the Chief Wildlife Warden in the State as per proforma appended as **Annexure-V**.
 - (8) The Central Government in the Ministry of Environment, Forest and Climate Change may give such directions, as it deems fit, to the Monitoring Committee for effective discharge of its functions.
7. The Central Government and State Government may specify additional measures, if any, for giving effect to provisions of this notification.
8. The provisions of this notification shall be subject to the orders, if any passed or to be passed by the Hon'ble Supreme Court of India or the High Court or the National Green Tribunal

[F. No. 25/42/2016-ESZ-RE]

Dr. SATISH C. GARKOTI, Scientist 'G'

ANNEXURE- I

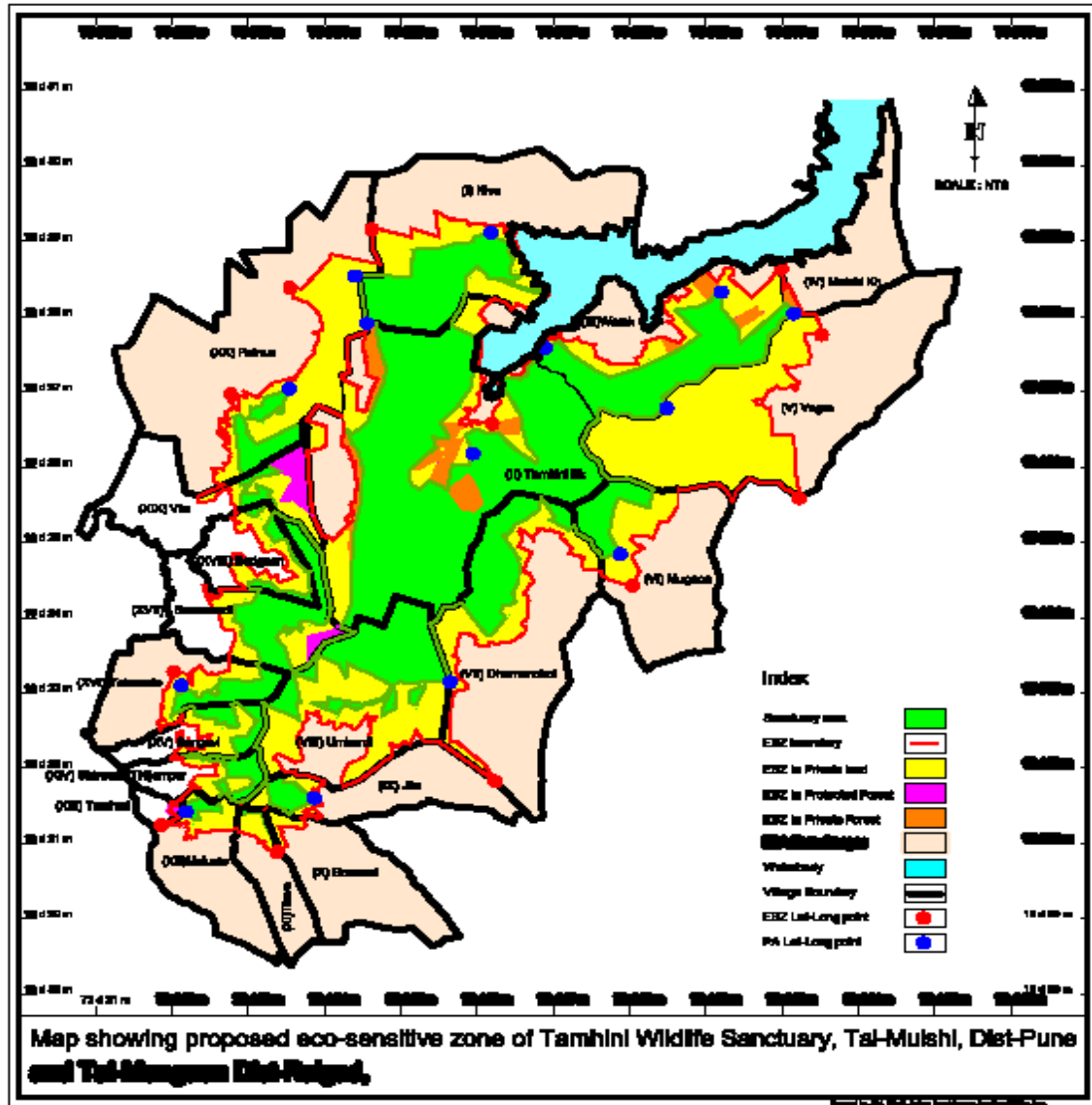
BOUNDARY DESCRIPTION OF THE ECO-SENSITIVE ZONE AROUND TAMHINI WILDLIFE SANCTUARY IN THE STATE MAHARASHTRA

The Eco-sensitive Zone boundary starts from Nive village in the Northern side of Tamhini Wildlife Sanctuary across valley RF boundary bearing latitude 18° 28' 37" and longitude 73° 24' 13" and bends to the north east direction up to Pune-Kolad road. Then it bends towards the east direction crossing Pune-Kolad road. Then it turns towards the south along Mulshi Dam backwater upto Mulshi Dam in area of Nive village. Then it bends towards the west direction then turns towards the South direction then turns towards the East direction and again turns towards the West direction along the boundary of Mulshi Dam backwater upto village boundary of Village Nive and continues in same direction in village Tamhini. Then it turns back to North-East direction then turns towards East direction then it turns towards South-East direction upto Tamhini-Mugaon Road and turn back toward North-West direction upto Mulshi Dam backwater then turns towards the North-East crossing the village boundary of Tamhini-Warak. It turns towards South-East direction and again North-East and then East direction then again towards North direction upto Mulshi Dam backwater. In some extent along the backwater it turns towards South direction then turns towards South-East and again towards North-East upto village boundary of Warak-Mulshikh. Along the same it turns toward south west direction along the ridge of village boundary of Vegare, MulshiKh., Warak and Tamhini Bk.

Eco-Sensitive boundary continues in South-West direction in village Mugaon, Dhamanohol upto district boundary of Pune and Raigad. Then turns towards west direction in village Umbardi. Then turns towards south direction along village boundary of village Umbardi, Sangavi, Shiravali Tarff Nijampur and Jite. Then it turns towards west direction in village Boravali, Titve and Maluste. Then it turns towards North direction in village Tamhari, Shiravalitarff Nijampur, sangvi and Yelavade. In village Yelavade it turns towards East direction then it turns towards north direction crossing village boundary upto village boundary of Sanaswadi. Now it turns to East direction in village Bedgaon. Then it turns to North direction crossing village Bedgaon, Vile and Patnus. Then it turns towards North-East direction after it turns to South direction along the village boundary of Patnus, Vile upto village boundary of village Sanaswadi and Umbardi. Then it turns back to North direction along the reserved forest boundary of village Tamhini Bk. Towards the start point at village Nive.

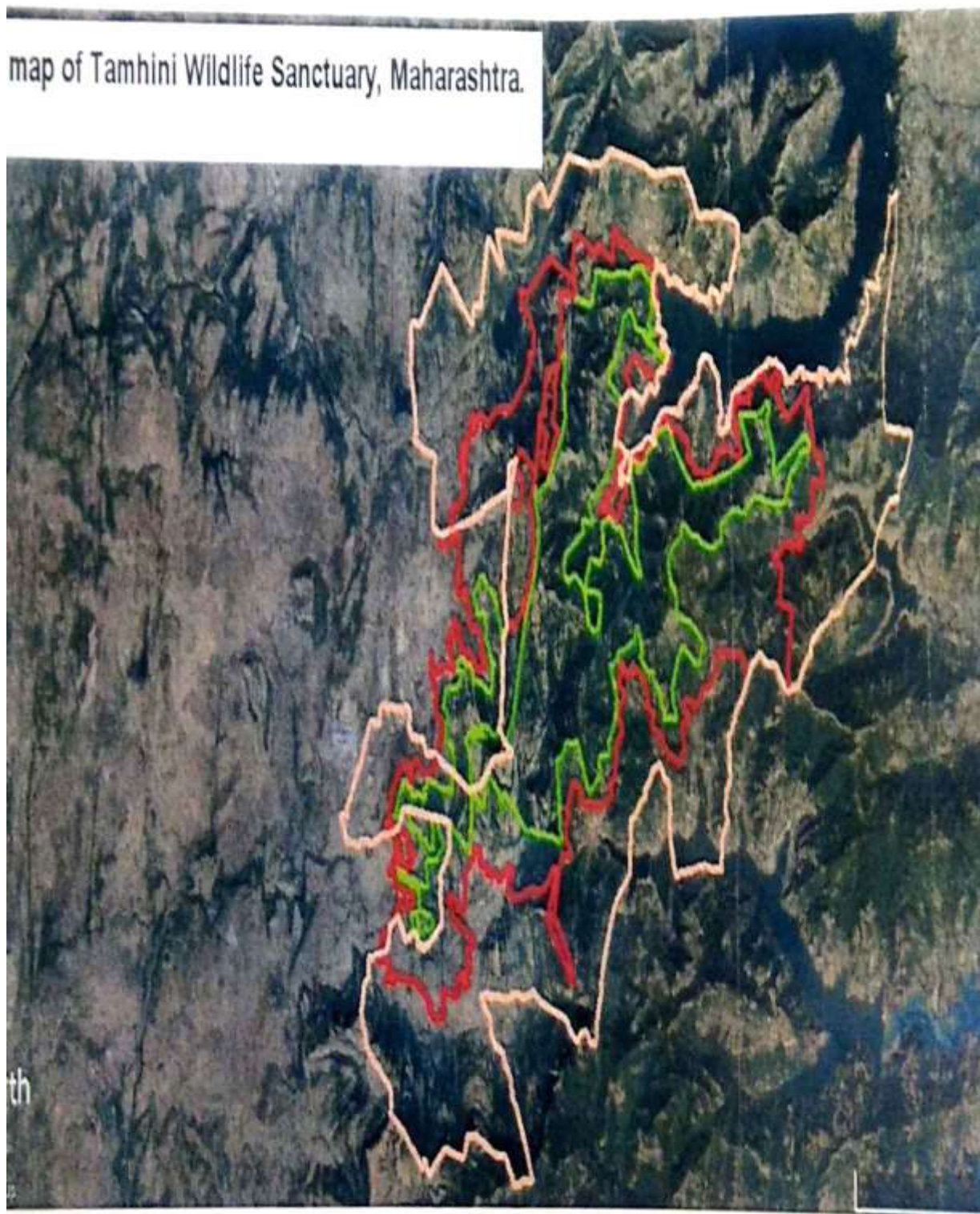
ANNEXURE- IIA

MAP OF TAMHINI WILDLIFE SANCTUARY AND ITS ECO-SENSITIVE ZONE ALONG WITH LATITUDE AND LONGITUDE OF PROMINENT LOCATIONS



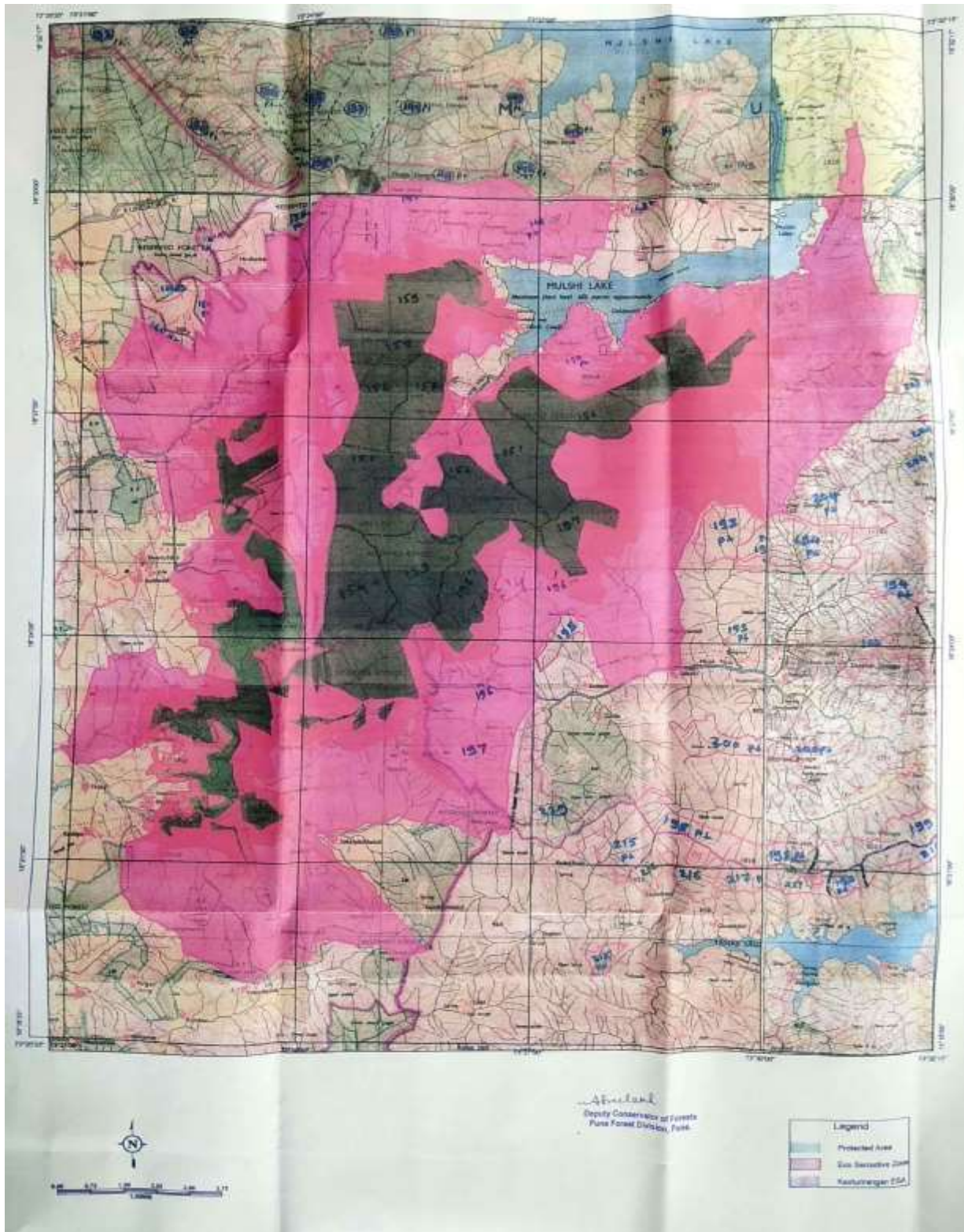
ANNEXURE-IIB

**GOOGLE MAP OF THE ECO-SENSITIVE ZONE OF TAMHINI WILDLIFE SANCTUARY ALONG WITH
LATITUDE AND LONGITUDE OF PROMINENT LOCATIONS**



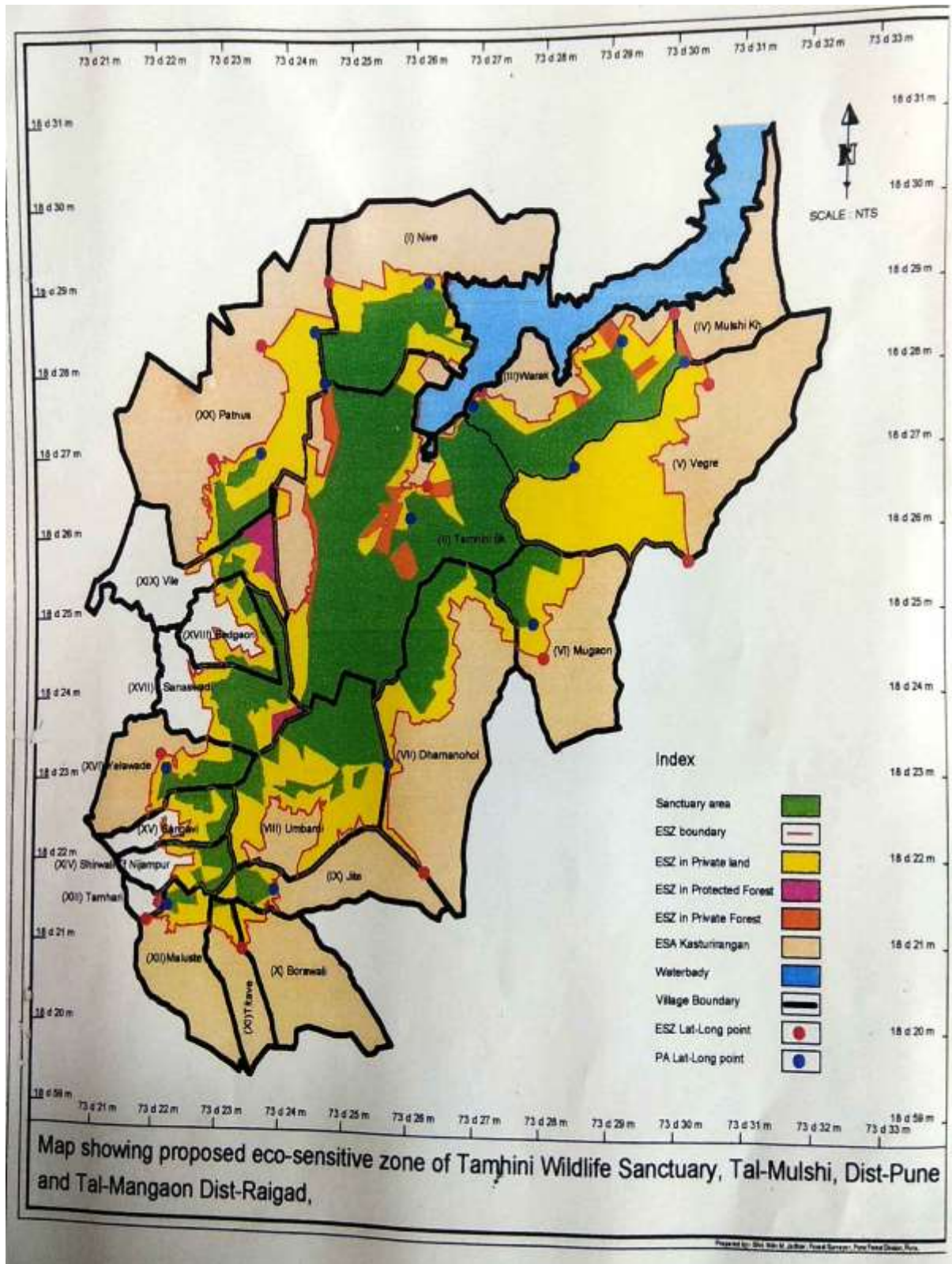
ANNEXURE- IIC

MAP OF THE ECO-SENSITIVE ZONE OF TAMHINI WILDLIFE SANCTUARY ALONG WITH
LATITUDE AND LONGITUDE OF PROMINENT LOCATIONS ON SURVEY OF INDIA (SOI)
TOPOSHEET



ANNEXURE- IID

MAP SHOWING LANDUSE PATTERN OF THE ECO-SENSITIVE ZONE OF TAMHINI WILDLIFE SANCTUARY ALONG WITH LATITUDE AND LONGITUDE OF PROMINENT LOCATIONS



ANNEXURE-III

**TABLE A: GEO- COORDINATES OF PROMINENT LOCATIONS OF TAMHINI WILDLIFE
SANCTUARY**

Sl. No.	Longitude (E)	Latitude (N)	Location Name
North	73° 26' 00"	18° 29' 11"	W7
East	73° 29' 53"	18° 28' 09"	W96
South	73° 23' 20"	18° 21' 00"	W245
West	73° 21' 59"	18° 22' 43"	W371

TABLE B: GEO-COORDINATES OF PROMINENT LOCATIONS OF THE ECO-SENSITIVE ZONE

Sl. No.	Longitude (E)	Latitude (N)	Location Name
North	73° 25' 18"	18° 29' 28"	E4
East	73° 29' 58"	18° 25' 41"	E35
South	73° 23' 20"	18° 20' 55"	E61
West	73° 21' 48"	18° 22' 37"	E91

ANNEXURE-IVA

**LIST OF VILLAGES COMING UNDER THE ECO-SENSITIVE ZONE OF TAMHINI WILDLIFE
SANCTUARY ALONG WITH GEO-COORDINATES**

Sl. No.	Longitude (E)	Latitude (N)	Village Name	Location Name/ No.
1	73° 25' 11.3297"	18° 29' 1.3024"	Nive	I
2	73° 25' 18.9654"	18° 26' 9.1324"	Tamhini Bk	II
3	73° 29' 3.1962"	18° 28' 8.4883"	Warak	III
4	73° 30' 7.8844"	18° 28' 31.6652"	Mulshi Kh.	IV
5	73° 30' 47.5643"	18° 27' 29.0930"	Vegre	V
6	73° 28' 6.2619"	18° 24' 37.5032"	Mugaon	VI
7	73° 26' 21.4930"	18° 23' 46.1503"	Dhamanohol	VII
8	73° 24' 22.7911"	18° 22' 56.2999"	Umbardi	VIII
9	73° 24' 46.6959"	18° 21' 46.2089"	Jite	IX
10	73° 24' 19.6971"	18° 20' 32.5899"	Borawali	X
11	73° 23' 3.5812"	18° 20' 59.7204"	Titave	XI
12	73° 22' 10.0770"	18° 20' 56.4230"	Maluste	XII
13	73° 21' 39.4172"	18° 21' 31.2570"	Tamhari	XIII
14	73° 22' 44.8044"	18° 21' 52.6823"	Shirawali Tf Nijampur	XIV
15	73° 22' 39.7496"	18° 22' 31.3939"	Sangavi	XV
16	73° 21' 30.1390"	18° 23' 2.7862"	Yelawade	XVI
17	73° 22' 59.5658"	18° 24' 5.0435"	Sanaswadi	XVII
18	73° 23' 0.3256"	18° 24' 58.0050"	Bedgaon	XVIII
19	73° 21' 32.5944"	18° 25' 49.6195"	Vile	XIX
20	73° 23' 1.3534"	18° 27' 42.2809"	Patnus	XX

ANNEXURE-IVB

**LIST OF VILLAGES COMING WITH MALKI GAT NUMBER UNDER THE ECO-SENSITIVE ZONE OF
TAMHINI WILDLIFE SANCTUARY ALONG WITH GEO-COORDINATES**

Sr.No.	Name of Village	Malki Gat No. of Eco-sensitive Zone boundary
1	Nive	177,125,112,127,106,108,78,90,84,85,88,79,76,75,13,Tata Dam,229,228
2	Tamhini	264,263,262,265,Tata Dam, 80,81,65,63,57,55,8,9,16,7,3,5,4,52,51,50,48,47, 44,43,42, Tata Dam
3	Varak	Tata Dam,252,242,243,246,152,193,200,201,202,203,204,205,206,186,189, 185, 159, 160, 162,163,169,170,171,145,142,133,139,138,130,134,131,132, 129, Pune-Roha road,264,263,279,278,277,275.
4	Mulshi Khurd	287,288,142,143
5	Vegare	134,131,525,526,528,529,126,95,123,121,119,116,114,105,106,82,81,80,79
6	Mugaon	50,49,49,47,41,32,33,24,25,27,28
7	Dhamanohal	41,40,34,27,28,12,29,30,Nala,1,136,135,134,132,123,121,120,113,114,117,141, 144,146,147,138,149
8	Jite	59, 49,53,48, 42,40,39,39,38,10,14,15
9	Umbardi	78,12,87,86,7,81,80,72,73,50,47,117,116,83,63,10,30,35,27,102,98,Nala,25,90,19,111, 89,88,87
10	Borivali	113,81,48,76,111,70,109
11	Titve	64,30,51,3,4,7,46
12	Maluste	107,16,62,65,106,66,104,4,5,6
13	Tamhari	24, 03
14	Shirwali tarf Nijampur	Nala, 74,73,83,22,67,85,2,59,57
15	Sangavi	22,24,45,46,44,47,63,66,53,20,52,51,72,2,1,3,61,63,47
16	Yelawade	141,130,7,6,3,21,100,122,127,75,133,87
17	Sanaswadi	60,80,54,84,86,87,89,93,1,4,5,7
18	Bedgaon	8,68,70,72,89,Nala,75,78,77,Nala, =80,54,52,87,91,40,Nala
19	Vile	122,123,111,110,125,107,103
20	Patnus	281,282,283,310,284,293,99,296,97,397,295

ANNEXURE –V

Performa of Action Taken Report:-

1. Number and date of meetings.
2. Minutes of the meetings: (mention noteworthy points. Attach minutes of the meeting as separate Annexure).
3. Status of preparation of Zonal Master Plan including Tourism Master Plan.
4. Summary of cases dealt with rectification of error apparent on face of land record (Eco-sensitive Zone wise). Details may be attached as Annexure.
5. Summary of cases scrutinised for activities covered under the Environment Impact Assessment Notification, 2006 (Details may be attached as separate Annexure).
6. Summary of cases scrutinised for activities not covered under the Environment Impact Assessment Notification, 2006 (Details may be attached as separate Annexure).
7. Summary of complaints lodged under section 19 of the Environment (Protection) Act, 1986.
8. Any other matter of importance.